

Приложение к постановлению
Департамента лесного хозяйства
Владимирской области
от 05.08.2021 № 11

**ОБЩАСТВО С ОГРАНИЧЕННОЙ ОТВЕТСТВЕННОСТЬЮ
«ДиМакс – проект»**

**ПРОЕКТНАЯ ДОКУМЕНТАЦИЯ
ПО ПРОЕКТИРОВАНИЮ (ИЗМЕНЕНИЮ) ГРАНИЦ ЗЕМЕЛЬ, НА
КОТОРЫХ РАСПОЛОЖЕНЫ ЛЕСА, РАСПОЛОЖЕННЫЕ В
ЛЕСОПАРКОВЫХ И ЗЕЛЕННЫХ ЗОНАХ ЗАЩИТНЫХ ЛЕСОВ
ЗАРЕЧНОГО ЛЕСНИЧЕСТВА
ВЛАДИМИРСКОЙ ОБЛАСТИ**

г. Владимир
2021 г.

ПРОЕКТНАЯ ДОКУМЕНТАЦИЯ
ПО ПРОЕКТИРОВАНИЮ (ИЗМЕНЕНИЮ) ГРАНИЦ ЗЕМЕЛЬ, НА
КОТОРЫХ РАСПОЛОЖЕНЫ ЛЕСА, РАСПОЛОЖЕННЫЕ В
ЛЕСОПАРКОВЫХ И ЗЕЛЕННЫХ ЗОНАХ ЗАЩИТНЫХ ЛЕСОВ
ЗАРЕЧНОГО ЛЕСНИЧЕСТВА
ВЛАДИМИРСКОЙ ОБЛАСТИ

Основания для разработки проектной документации

Подготовка проектной документации по изменению границ земель, на которых расположены леса, расположенные в лесопарковых зонах Заречного лесничеств Владимирской области (далее – проектная документация) осуществлена обществом с ограниченной ответственностью «ДиМакс – проект» по инициативе заинтересованного лица согласно пунктам 3 и 5 Правил изменения границ земель, на которых располагаются леса, указанные в пунктах 3 и 4 части 1 статьи 114 Лесного кодекса Российской Федерации, и определения функциональных зон в лесах, расположенных в лесопарковых зонах, утвержденных постановлением Правительства Российской Федерации от 21.12.2019 № 1755 «Об утверждении Правил изменения границ земель, на которых располагаются леса, указанные в пунктах 3 и 4 части 1 статьи 114 Лесного кодекса Российской Федерации, и определения функциональных зон в лесах, расположенных в лесопарковых зонах» (далее - Правила).

Заинтересованным лицом выступает Государственная компания «Российские автомобильные дороги».

Проектируемое изменение границ земель, на которых находятся леса, расположенные в лесопарковых зонах Владимирской области связано с предоставлением лесного участка в аренду для реконструкции инженерных сетей по объекту «М-12 «Строящаяся скоростная автомобильная дорога Москва – Нижний Новгород – Казань», 1 этап км 0 – км 80, Московская, Владимирская области.

Строительства скоростной автомобильной дороги Москва – Нижний Новгород – Казань, 1 этап км 0 – км 80, Московская, Владимирская области (от пересечения с автомобильной дорогой федерального значения А-108 Московское большое кольцо до пересечения с автомобильной дорогой федерального значения М-7 «Волга») во Владимирской области выполняется в рамках Федерального закона от 17.07.2009 №145-ФЗ «О Государственной Компании «Российские автомобильные дороги» и о внесении изменений в отдельные законодательные акты Российской Федерации», государственной

программой Российской Федерации «Развитие транспортной системы России (2010 – 2021 годы)», утвержденной постановлением Правительства Российской Федерации от 20.12.2017 № 1596, Программы деятельности Государственной компании «Автодор», утвержденной распоряжением Правительства Российской Федерации от 31.12.2009 № 2146-р (ред. от 13.10.2017 № 2243-р).

В целях реконструкции инженерных сетей по объекту «М-12 «Строящаяся скоростная автомобильная дорога Москва – Нижний Новгород – Казань», 1 этап км 0 – км 80, Московская, Владимирская области испрашиваются участки земель лесного фонда Владимирской области (далее – лесные участки): Заречного лесничества Заречного участкового лесничества в квартале 15 общей площадью 0,8 га, Заречного лесничества Костинского участкового лесничества в квартале 117, 118 общей площадью 0,5 га, Заречного лесничества Петушинского участкового лесничества в квартале 51 общей площадью 5,5 га, отнесенные к категории защитных лесов «леса, выполняющие функции защиты природных и иных объектов (леса, расположенные в лесопарковых зонах)».

Предоставление лесных участков в аренду для реконструкции инженерных сетей, возможно, после их исключения из категории защитных лесов – «леса, выполняющие функции защиты природных и иных объектов (леса, расположенные в лесопарковых зонах)», в ту категорию защитных лесов, где данный вид их использования разрешен.

В соответствии с частью 5 статьи 114 Лесного кодекса Российской Федерации (далее - Лесной Кодекс) изменение границ земель, на которых располагаются леса, расположенных в лесопарковых зонах, которое может привести к уменьшению площади таких земель, не допускается.

В проектной документации отражены результаты изменения границ земель, на которых расположены леса, расположенные в лесопарковых зонах Владимирской области, с учетом компенсирования площади, исключаемых из этих зон лесных участков в соответствии с требованиями Правил, а также результаты проектирования защитных лесов в отношении лесных участков, исключаемых из лесов, расположенных в лесопарковых зонах.

Проектная документация по изменению границ земель, на которых расположены леса, расположенные в лесопарковых зонах подготовлена в рамках осуществления полномочий центральных исполнительных органов государственной власти Владимирской области, определенных статьями 82, 83 Лесного кодекса, а также в целях внесения изменений в сведения государственного лесного реестра Департаментом лесного хозяйства Владимирской области.

Характеристика лесных участков, исключаемых из границ земель, на которых расположены леса, расположенные в лесопарковых зонах

Проектом строительства объекта: «Скоростная автомобильная дорога Москва – Нижний Новгород – Казань. Строительство скоростной автомобильной дороги Москва – Нижний Новгород – Казань, 1 этап км 0 – км 80, Московская, Владимирская области (от пересечения с автомобильной дорогой федерального значения А-108 Московское большое кольцо до пересечения с автомобильной дорогой федерального значения М 7 «Волга»)» в Петушинском муниципальном районе Владимирской области, предусматривается реконструкция инженерных сетей в местах пересечения со строящейся скоростной автомобильная дорога Москва – Нижний Новгород – Казань на лесных участках Заречного лесничества Заречного участкового лесничества в квартале 15 (части выделов 26, 27, 31, 32, 39, 41) площадью 0,8 га, Костинского участкового лесничества в квартале 117 (части выделов 12, 15, 17, 34), 118 (часть выдела 14, 15) площадью 0,5 га, Петушинского участкового лесничества в квартале 51 (части выделов 1, 2, 3, 9, 11, 28, 31, выдел 10) площадью 5,5 га.

По сведениям государственного лесного реестра, лесохозяйственного регламента Заречного лесничества (утверждён постановлением Департамента лесного хозяйства Администрации Владимирской области от 22.08.2018 № 9 (в редакции от 17.12.2020 № 21), часть квартала 15 Заречного участкового лесничества, часть квартала 117, 118 Костинского участкового лесничества, часть квартал 51 Петушинского участкового лесничества, отнесены к категории защитных лесов «леса, выполняющие функции защиты природных и иных объектов (леса, расположенные в лесопарковых зонах)».

Количественные и качественные характеристики испрашиваемых лесных участков приводится в таблице 1.

Таблица 1

Количественные и качественные характеристики лесов, произрастающих на
испрашиваемых лесных участках

Наименование лесничества, участкового лесничества	Номер квартала	Номер выдела	Площадь выдела, га	Таксационная характеристика	Класс возраста / возраст лет	Бонитет	Полнота	Запас древесины м. куб.
1	2	3	4	5	6	7	8	9
Заречное лесничество, Заречное участковое лесничество	15	26(ч)	0,23	Болото	-	-	-	-
		27(ч)	0,14	6С4Б	II/40	2	0,5	12
		31(ч)	0,17	9С1Б (л/к)	IV/72	1	0,7	51
		32(ч)	0,24	10С	V/90	1	0,6	66
		39(ч)	0,01	Лесная дорога	-	-	-	-
		41(ч)	0,01	Квартальная просека	-	-	-	-
Заречное лесничество, Костинское участковое лесничество	117	12(ч)	0,04	Линия электропередач	-	-	-	-
		15(ч)	0,27	6Б1Олч2С1Е	VII/70	1	0,7	61
		17(ч)	0,15	лесные культуры 8С2Б	IV/65	1	0,7	39
		34(ч)	0,01	Квартальная просека	-	-	-	-
	118	14(ч)	0,01	Линия электропередач	-	-	-	-
		15(ч)	0,02	7С1Е2Б	IV/70	1А	0,5	4
Заречное лесничество, Петушинс	51	1(ч)	1,65	7Б2ОС1Е	VIII/75	1	0,6	340
		2(ч)	0,84	8Б2ОС+Е	VI/55	1	0,7	185
		3(ч)	1,61	6Б2ОС1С1	VII/6	1	0,6	322

кое участково е лесничест во				Е	5			
	9(ч)	0,26	7Б2ОС1Е	I/10	2	0,4	3	
	10	0,30	Газопрово д	-	-	-	-	
	11(ч)	0,41	7Б3ОС+Е+ ИВД	I/10	2	0,5	8	
	28(ч)	0,31	Линия электропер едач	-	-	-	-	
	31(ч)	0,12	Квартальн ая просека	-	-	-	-	
Итого	-	-	6,80	-	-	-	1091	

Территориальное размещение испрашиваемых лесных участков с указанием участковых лесничеств, категорий защитных лесов, границ кварталов, входящих в их состав, показано на карте-схеме (фрагменте) изменения границ земель, на которых расположены леса, расположенные в лесопарковых и зеленых зонах Заречного лесничества Владимирской области.

Исключение испрашиваемых лесных участков из категории защитных лесов «леса, выполняющие функции защиты природных и иных объектов (леса, расположенные в лесопарковых зонах)», приведет к уменьшению площади границ земель, на которых расположены леса, расположенные в лесопарковых зонах.

Правилами предусматривается, что в случае изменения границ земель, на которых расположены леса, расположенные в лесопарковых зонах, площадь исключаемого лесного участка компенсируется включением в границы этих зон лесного участка, площадь которого не меньше площади исключаемого лесного участка и который расположен на территории того же лесничества либо на территории ближайших лесничеств.

С учетом требований Правил по площади лесного участка, компенсирующего уменьшение лесов, расположенных в лесопарковых зонах, и их местоположению, а также с учетом анализа существующего разделения лесов Владимирской области по целевому назначению, категориям защитных лесов и оснований их установления осуществлено проектирование лесного участка, для включения их в границы земель, на которых расположены леса, расположенные в лесопарковых зонах.

Характеристика лесного участка, проектируемого для включения в границы земель, на которых расположены леса, расположенные в лесопарковых зонах

В соответствии с Лесным кодексом Российской Федерации, Лесным планом Владимирской области (утвержден распоряжением Губернатора Владимирской области от 17.01.2019 № 1-рг «Об утверждении лесного плана Владимирской области») и лесохозяйственным регламентом Заречного лесничества Владимирской области, леса Заречного лесничества отнесены к категориям:

1) Защитные леса:

1) леса, выполняющие функции защиты природных и иных объектов;

а) леса, расположенные в защитных полосах лесов (леса, расположенные в границах полос отвода железных дорог и придорожных полос автомобильных дорог, установленных в соответствии с законодательством Российской Федерации о железнодорожном транспорте, законодательством об автомобильных дорогах и о дорожной деятельности) – 3975 га;

б) леса, расположенные в лесопарковых зонах (леса, расположенные на землях лесного фонда и землях иных категорий, используемые в целях организации отдыха населения, сохранения санитарно-гигиенической, оздоровительной функций и эстетической ценности природных ландшафтов) – 4872 га;

в) леса, расположенные в зеленых зонах (леса, расположенные на землях лесного фонда и землях иных категорий, выделяемые в целях обеспечения защиты населения от воздействия неблагоприятных явлений природного и техногенного происхождения, сохранения и восстановления окружающей среды) – 2592 га;

г) горно-санитарные леса (леса, расположенные в границах зон округов санитарной (горно-санитарной) охраны лечебно-оздоровительных местностей и курортов, установленных в соответствии с законодательством Российской Федерации о природных лечебных ресурсах, лечебно-оздоровительных местностях и курортах) – 499 га;

2) ценные леса:

а) запретные полосы лесов, расположенные вдоль водных объектов (леса, примыкающие непосредственно к руслу реки или берегу другого водного объекта, а при безлесной пойме - к пойме реки, выполняющие водорегулирующие функции) – 69214 га;

б) нерестоохранные полосы лесов (леса, расположенные в границах рыбоохранных зон или рыбохозяйственных заповедных зон, установленных в соответствии с законодательством о рыболовстве и сохранении водных биологических ресурсов) – 3044 га.

II) Эксплуатационные леса – 10705 га.

В структуре лесов Заречного лесничества доминируют защитные леса отнесенные к запретным полосам лесов, расположенным вдоль водных объектов.

В результате проведенного анализа в качестве оптимального варианта выбран: лесной участок площадью 6,8 га, расположенный в квартале 49 урочища Покровское Вольгинского участкового лесничества Заречного лесничества Владимирской области, для включения в границы земель, на которых расположены леса, расположенные в лесопарковых зонах.

По сведениям государственного лесного реестра и лесохозяйственного регламента Заречного лесничества Владимирской области, часть лесного квартала 49 урочища Покровское Вольгинского участкового лесничества Заречного лесничества Владимирской области отнесен к категории защитных лесов «леса, выполняющие функции защиты природных и иных объектов (леса, расположенные в зеленых зонах)».

Выбранный в качестве оптимального лесной участок в квартале 49 урочища Покровское Вольгинского участкового лесничества Заречного лесничества, компенсирующий уменьшение площади земель, на которых расположены леса, расположенные в лесопарковых зонах, характеризуется хорошей проходимостью (передвижение удобно во всех направлениях). На участке отсутствуют источники загрязнения почв, поверхностных и грунтовых вод, сохраняются полностью условия их естественной очистки, а также используются в целях организации отдыха населения.

Участок, компенсирующий уменьшение границ земель, на которых расположены леса, расположенные в лесопарковых зонах, расположен на территории Петушинского муниципального района Владимирской области, границы которого установлены Законом Владимирской области от 13.10.2004 № 159-ОЗ «О наделении соответствующим статусом муниципального образования Петушинский район, муниципальных образований в его составе и установлении их границ».

Проектируемый лесной участок в квартале 49 урочища Покровское Вольгинского участкового лесничества Заречного лесничества не находится у граждан, юридических лиц в постоянном (бессрочном) пользовании, в аренде, а также безвозмездном срочном пользовании, на проектируемом участке не располагаются объекты недвижимого имущества, размещение

которых в лесах, расположенных в лесопарковых и зеленых зонах не допускается Лесным кодексом.

Площадь компенсирующего лесного участка, включаемого в границы земель, на которых находятся леса, расположенные в лесопарковых зонах, составляет 6,8 га, что соответствует требованиям Правил и не приведёт к уменьшению площади лесов, расположенных в лесопарковых зонах Владимирской области.

Лесной участок, проектируемый для включения в категорию защитных лесов «леса, выполняющие функции защиты природных и иных объектов (леса, расположенные в лесопарковых зонах)», не требует проведения мероприятий по рекреационному благоустройству территории и фактически используется населением в качестве зоны отдыха.

Количественные и качественные характеристики лесного участка, проектируемого к включению в границы земель, на которых расположены леса, расположенные в лесопарковых зонах, приведены в таблице 2.

Таблица 2

Количественные и качественные характеристики лесного участка, проектируемого к включению в границы земель, на которых расположены леса, расположенные в лесопарковых зонах

Наименование лесничества, участкового лесничества	Номер квартала	Номер выдела	Площадь выдела, га	Таксационная характеристика	Класс возраста / возраст лет	Бонитет	Полнота	Запас древесины м. куб.
1	2	3	4	5	6	7	8	9
Заречное лесничество, Вольгинское участковое лесничество, урочище Покровское	49	9	2,40	5Б2ОС3С+ Е	V/45	1	0,6	340
		10	4,40	8С2Б+Е	IV/75	1	0,6	1190

Итого:	-	-	6,8	-	-	-	-	1530
--------	---	---	-----	---	---	---	---	------

Территориальное размещение проектируемого лесного участка с указанием участкового лесничества, категории защитных лесов, лесного квартала показано на карте-схеме (фрагменте) изменения границ земель, на которых расположены леса, расположенные в лесопарковых зонах Заречного лесничества Владимирской области.

Лесной участок, включаемый в границы земель, на которых расположены леса, расположен в лесопарковых зонах, в полной мере компенсирует уменьшение площади лесов, связанное с исключением из границ земель на которых расположены леса, расположенные в лесопарковых зонах, лесных участков, испрашиваемых для реконструкции инженерных сетей по объекту «М-12 «Строящаяся скоростная автомобильная дорога Москва – Нижний Новгород – Казань», 1 этап км 0 – км 80, Московская, Владимирская области.

Данная компенсация сохранит на прежнем уровне организацию отдыха населения, санитарно-гигиеническую, оздоровительную и эстетическую ценность природных ландшафтов лесопарковых Владимирской области и не повлечет за собой нарушения целостности и компактности лесных массивов, отнесенных к категории защитных лесов «леса, выполняющие функции защиты природных и иных объектов (леса, расположенные в лесопарковых зонах и леса, расположенные в зеленых зонах)».

Сведения о границах населенных пунктов и муниципальных образований, на территории которых осуществляется изменение границ земель, на которых расположены леса, расположенные в лесопарковых и зеленых зонах

Изменение границ земель, на которых расположены леса, расположенные в лесопарковых и зеленых зонах, проектируется на территории Петушинского муниципального района Владимирской области.

Текстовое и графическое описание границ Петушинского муниципального района Владимирской области содержится в Законе Владимирской области от 13.10.2004 № 159-ОЗ «О наделении соответствующим статусом муниципального образования Петушинский район, муниципальных образований в его составе и установлении их границ», в ред. Законов Владимирской области от 06.05.2008 № 85-ОЗ, от 07.12.2010 №114-ОЗ.

Проектирование защитных лесов на лесных участках, исключаемых из границ лесопарковых зон

В настоящей проектной документации осуществлено проектирование защитных лесов на лесном участке Заречного участкового лесничества Заречного лесничества, Владимирской области, проектируемом к исключению из границ земель, на которых расположены леса, расположенные в лесопарковых зонах Владимирской области.

Проектирование отнесения лесов к категории защитных лесов выполнено в соответствии с Лесным кодексом и Лесостроительной инструкцией, утвержденной приказом Министерства природных ресурсов и экологии Российской Федерации от 29.03.2018 № 122 «Об утверждении лесостроительной инструкции».

Проектирование отнесения лесов к категории защитных лесов осуществлено в отношении лесных участков, расположенных в квартале 15 (части выделов 26, 27, 31, 32, 39, 41) Заречного участкового лесничества, в квартале 117 (части выделов 12, 15, 17, 34), 118 (части выделов 14, 15) Костинского участкового лесничества, в квартале 51 (части выделов 1, 2, 3, 9, 11, 28, 31, выдел 10) отнесенных к категории защитных лесов – «леса, выполняющие функции защиты природных и иных объектов (леса, расположенные в лесопарковых зонах)», на основании анализа состояния и использования лесов Заречного лесничества, перспектив их освоения для государственных и муниципальных нужд, а также с учетом анализа оснований разделения лесов Владимирской области по выполняемым функциям.

На испрашиваемых лесных участках планируется реконструкция инженерных сетей, включающих в себя объекты, не связанные с созданием лесной инфраструктуры – это подземный трубопровод, линии связи, линия электропередачи. Таким образом, исключаемые из границ земель, на которых находятся леса, расположенные в лесопарковых зонах, лесные участки проектируется отнести к категории защитных лесов «леса, выполняющие функции защиты природных и иных объектов (леса, расположенные в зеленых зонах)».

В соответствии с пунктом 5 части 2 статьи 114 Лесного кодекса Российской Федерации в лесах, расположенных в лесопарковых зонах, запрещается размещение объектов капитального строительства, за исключением гидротехнических сооружений, линий связи, линий электропередачи, подземных трубопроводов.

Функциональное зонирование лесов, расположенных в лесопарковых зонах

Лесным планом Владимирской области основным приоритетным видом использования лесов, расположенных в лесопарковых зонах определено осуществление рекреационной деятельности.

Перспективы освоения лесного участка, проектируемого к включению в леса, расположенные в лесопарковых зонах, связаны с планируемой зоной массового отдыха, конституционно доступной для граждан из прилегающих к лесному участку населенных пунктов.

С учетом хорошо сложившихся, устойчивых природных ландшафтов, функциональные зоны в районе проектирования не выделяются.

Исполнитель:

Общество с ограниченной ответственностью «ДиМакс - проект»
Юридический адрес: 600017 г. Владимир, ул. Луначарского, д.26
Почтовый адрес: 600017 г. Владимир, ул. Луначарского, д.26
Тел.: 8(920)628-51-57; 8(920)924-53-21
E-mail: DiMaxx-proect@mail.ru
ИНН: 3328488730

Генеральный директор
«ДиМакс - проект»



М.Н. Чичилов

ПРИЛОЖЕНИЯ

КАРТА-СХЕМА (ФРАГМЕНТ)

изменения границ земель, расположенных в лесопарковых и зеленых зонах
Заречного, Костинского, Петушинского участковых лесничеств,
урочища Покровское, Вольгинского участкового лесничества,
Заречного лесничества Владимирской области

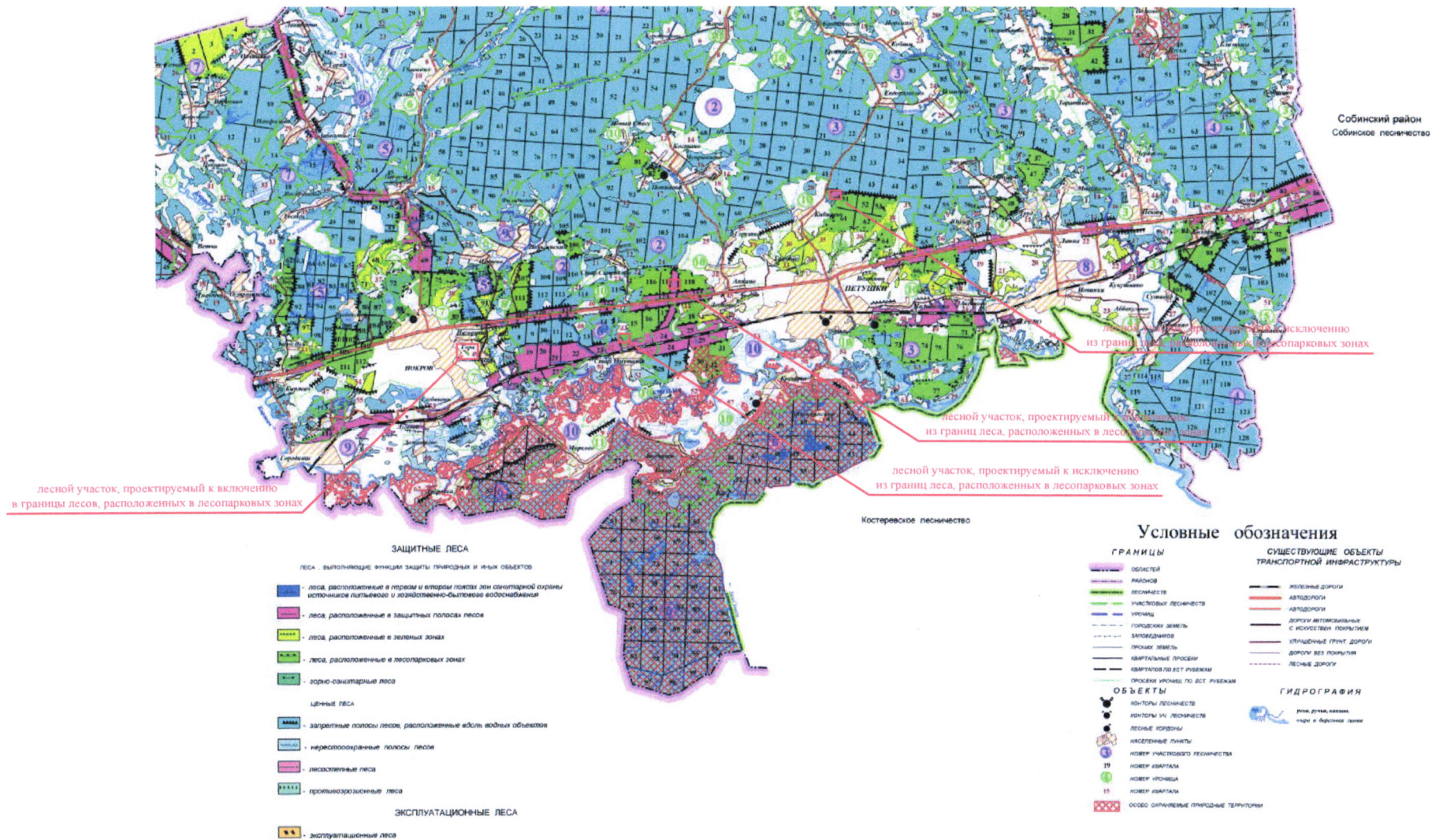
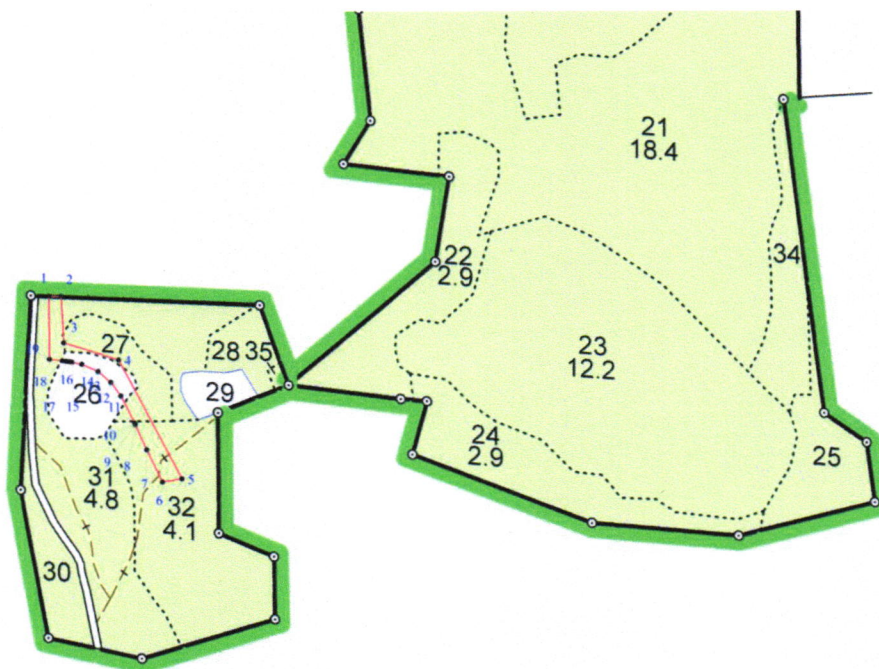


СХЕМА 1
расположения и границы лесного участка
проектируемого к исключению из границ земель, на которых расположены леса,
расположенные в лесопарковых зонах
Владимирская область

Муниципальное образование – **Петушинский муниципальный район**
Лесничество – **Заречное**
Участковое лесничество – **Заречное**
квартал **15** части выделов **26, 27, 31, 32, 39, 41**

Лесной участок площадью – 0,80 га
Масштаб 1:10 000



Каталог координат
МСК-33

Номера характерных точек	X	Y
1	166833.53	154027.69
2	166832.97	154044.70
3	166769.32	154048.34
4	166745.66	154123.37
5	166583.45	154209.22
6	166579.21	154182.46
7	166622.54	154161.44
8	166657.21	154145.86
9	166658.57	154145.24
10	166659.03	154145.04
11	166696.00	154126.22
12	166714.57	154112.74
13	166729.50	154094.75
14	166739.54	154072.81
15	166742.86	154059.23
16	166743.43	154055.17
17	166743.95	154051.40
18	166744.68	154046.19
19	166747.16	154028.50
1	166833.53	154027.69

Текстовое описание границ лесного участка, проектируемого к исключению
из границ земель, на которых расположены леса,
расположенные в лесопарковых зонах

Границы лесного участка площадью 0,80 га, расположенного в квартале 15 части выделов 26, 27, 31, 32, 39, 41 Заречного участкового лесничества Заречного лесничества Владимирской области, проходят следующим образом:

1) от точки 1 до точки 2 граница проходит по границе выдела 41 квартала 15 Заречного участкового лесничества Заречного лесничества Владимирской области;

2) от точки 2 до точки 3 граница проходит по выделу 31 квартала 15 Заречного участкового лесничества Заречного лесничества Владимирской области;

3) от точки 3 до точки 4 граница проходит по выделу 27 квартала 15 Заречного участкового лесничества Заречного лесничества Владимирской области;

4) от точки 4 до точки 5 граница проходит по выделу 27, 32, 39 квартала 15 Заречного участкового лесничества Заречного лесничества Владимирской области;

5) от точки 5 до точки 6 граница проходит по выделу 32 квартала 15 Заречного участкового лесничества Заречного лесничества Владимирской области;

6) от точки 6 до точки 7 граница проходит по выделу 32, 39 квартала 15 Заречного участкового лесничества Заречного лесничества Владимирской области;

7) от точки 7 до точки 8 граница проходит по выделу 32 квартала 15 Заречного участкового лесничества Заречного лесничества Владимирской области;

8) от точки 8 до точки 9 граница проходит по выделу 32 квартала 15 Заречного участкового лесничества Заречного лесничества Владимирской области;

9) от точки 9 до точки 10 граница проходит по выделу 32 квартала 15 Заречного участкового лесничества Заречного лесничества Владимирской области;

10) от точки 10 до точки 11 граница проходит по выделу 27, 26 квартала 15 Заречного участкового лесничества Заречного лесничества Владимирской области;

11) от точки 11 до точки 12 граница проходит по выделу 26 квартала 15 Заречного участкового лесничества Заречного лесничества Владимирской области;

12) от точки 12 до точки 13 граница проходит по выделу 26 квартала 15 Заречного участкового лесничества Заречного лесничества Владимирской области;

13) от точки 13 до точки 14 граница проходит по выделу 26 квартала 15 Заречного участкового лесничества Заречного лесничества Владимирской области;

14) от точки 14 до точки 15 граница проходит по выделу 26 квартала 15 Заречного участкового лесничества Заречного лесничества Владимирской области;

15) от точки 15 до точки 16 граница проходит по выделу 26 квартала 15 Заречного участкового лесничества Заречного лесничества Владимирской области;

16) от точки 16 до точки 17 граница проходит по выделу 26 квартала 15 Заречного участкового лесничества Заречного лесничества Владимирской области;

17) от точки 17 до точки 18 граница проходит по выделу 26 квартала 15 Заречного участкового лесничества Заречного лесничества Владимирской области;

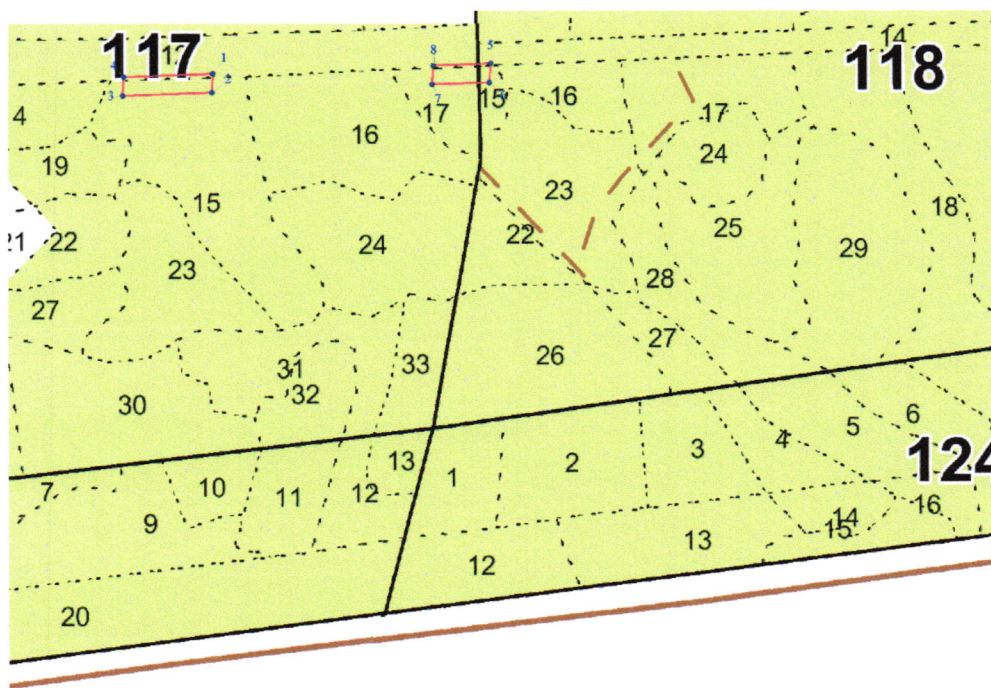
18) от точки 18 до точки 19 граница проходит по выделу 26, 31 квартала 15 Заречного участкового лесничества Заречного лесничества Владимирской области;

19) от точки 19 до точки 1 граница проходит по выделу 31 квартала 15 Заречного участкового лесничества Заречного лесничества Владимирской области.

СХЕМА 2
расположения и границы лесного участка
проектируемого к исключению из границ земель, на которых расположены леса,
расположенные в лесопарковых зонах
Владимирская область

Муниципальное образование – Петушинский муниципальный район
Лесничество – Заречное
Участковое лесничество – Костинское
квартал 117 части выделов 12, 15, 17, 34;
квартал 118 части выделов 14, 15

Лесной участок площадью – 0,50 га
Масштаб 1:10 000



Каталог координат
МСК-33

Номера характерных точек	X	Y
1	169256.78	156337.41
2	169231.29	156336.16
3	169226.95	156214.03
4	169252.39	156215.10
5	169270.58	156717.04
6	169244.87	156715.38
7	169242.06	156637.07
8	169267.69	156638.33
1	169256.78	156337.41

Текстовое описание границ лесного участка, проектируемого к исключению
из границ земель, на которых расположены леса,
расположенные в лесопарковых зонах

Границы лесного участка площадью 0,5 га, расположенного в квартале квартал 117 части выделов 12, 15, 17, 34, квартал 118 части выделов 14, 15 Костинского участкового лесничества Заречного лесничества Владимирской области, проходят следующим образом:

1) от точки 1 до точки 2 граница проходит по выделам 12, 15 квартала 117 Костинского участкового лесничества Заречного лесничества Владимирской области;

2) от точки 2 до точки 3 граница проходит по выделу 15 квартала 117 Костинского участкового лесничества Заречного лесничества Владимирской области;

3) от точки 3 до точки 4 граница проходит по выделам 15, 12 квартала 117 Костинского участкового лесничества Заречного лесничества Владимирской области;

4) от точки 4 до точки 1 граница проходит по выделу 12 квартала 117 Костинского участкового лесничества Заречного лесничества Владимирской области;

5) от точки 5 до точки 6 граница проходит по выделам 14, 15 квартала 118 Костинского участкового лесничества Заречного лесничества Владимирской области;

6) от точки 6 до точки 7 граница проходит по выделу 15 квартала 118, выделам 34, 17 квартала 117 Костинского участкового лесничества Заречного лесничества Владимирской области;

7) от точки 7 до точки 8 граница проходит по выделам 17, 12 квартала 117 Костинского участкового лесничества Заречного лесничества Владимирской области;

8) от точки 8 до точки 5 граница проходит по выделам 12, 34 квартала 117, выделу 14 квартала 118 Костинского участкового лесничества Заречного лесничества Владимирской области.

СХЕМА 3
расположения и границы лесного участка
проектируемого к исключению из границ земель, на которых расположены леса,
расположенные в лесопарковых зонах
Владимирская область

Муниципальное образование – Петушинский муниципальный район
Лесничество – Заречное
Участковое лесничество – Петушинское
квартал 51 части выделов 1, 2, 3, 31

Лесной участок площадью – 4,10 га
Масштаб 1:10 000



Каталог координат
МСК-33

Номера характерных точек	X	Y
1	173464.41	163401.80
2	173413.09	163775.47
3	173408.69	163765.44
4	173372.46	163682.97
5	173312.42	163515.53
6	173310.76	163510.90
7	173293.67	163463.21
8	173285.98	163435.90
9	173284.94	163432.19
10	173266.87	163368.05
11	173273.93	163356.68
1	173464.41	163401.80

Текстовое описание границ лесного участка, проектируемого к исключению из границ земель, на которых расположены леса, расположенные в лесопарковых зонах

Границы лесного участка площадью 4,1 га, расположенного в квартале квартал 51 части выделов 1, 2, 3, 31 Петушинского участкового лесничества Заречного лесничества Владимирской области, проходят следующим образом:

1) от точки 1 до точки 2 граница проходит по выделу 31 квартала 51 Петушинского участкового лесничества Заречного лесничества Владимирской области;

2) от точки 2 до точки 3 граница проходит по выделу 3 квартала 51 Петушинского участкового лесничества Заречного лесничества Владимирской области;

3) от точки 3 до точки 4 граница проходит по выделу 3 квартала 51 Петушинского участкового лесничества Заречного лесничества Владимирской области;

4) от точки 4 до точки 5 граница проходит по выделу 3 квартала 51 Петушинского участкового лесничества Заречного лесничества Владимирской области;

5) от точки 5 до точки 6 граница проходит по выделу 3 квартала 51 Петушинского участкового лесничества Заречного лесничества Владимирской области;

6) от точки 6 до точки 7 граница проходит по выделу 2 квартала 51 Петушинского участкового лесничества Заречного лесничества Владимирской области;

7) от точки 7 до точки 8 граница проходит по выделу 2 квартала 51 Петушинского участкового лесничества Заречного лесничества Владимирской области;

8) от точки 8 до точки 9 граница проходит по выделу 2 квартала 51 Петушинского участкового лесничества Заречного лесничества Владимирской области;

9) от точки 9 до точки 10 граница проходит по выделу 1 квартала 51 Петушинского участкового лесничества Заречного лесничества Владимирской области;

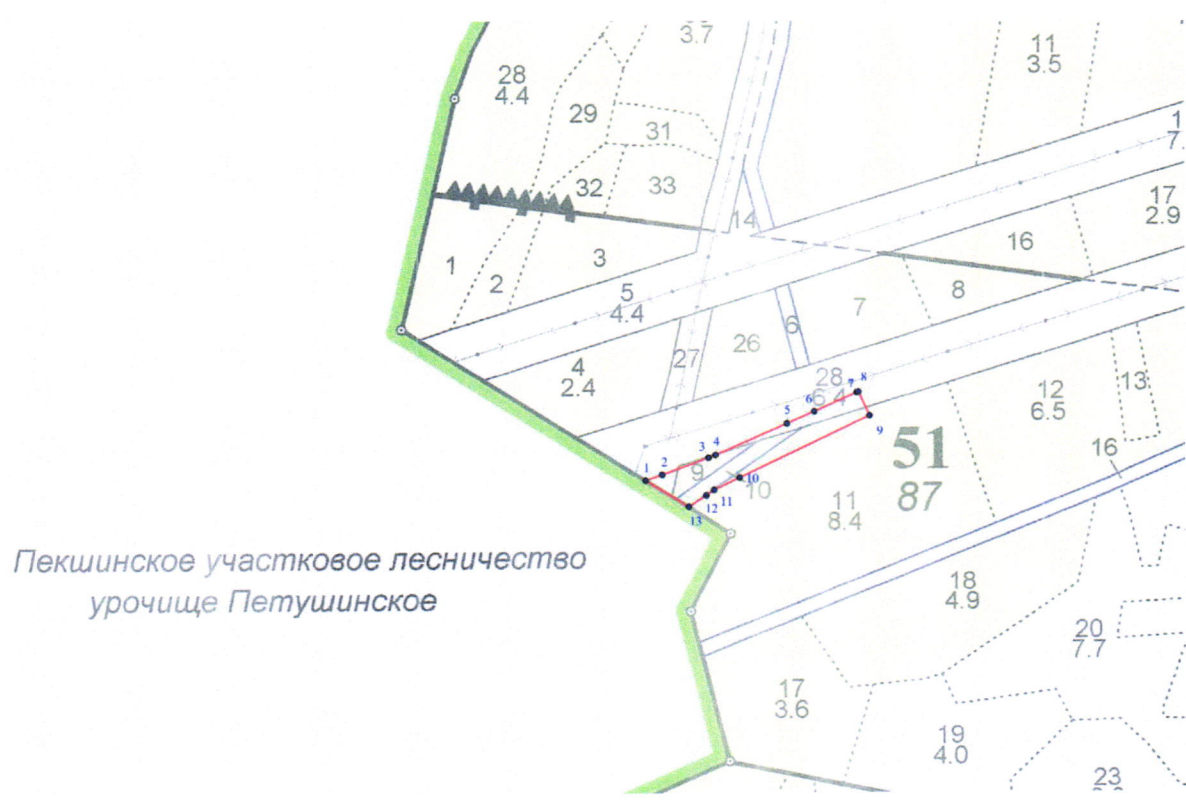
10) от точки 10 до точки 11 граница проходит по выделу 31 квартала 51 Петушинского участкового лесничества Заречного лесничества Владимирской области;

11) от точки 11 до точки 1 граница проходит по выделу 31 квартала 51 Петушинского участкового лесничества Заречного лесничества Владимирской области.

СХЕМА 4
расположения и границы лесного участка
проектируемого к исключению из границ земель, на которых расположены леса,
расположенные в лесопарковых зонах
Владимирская область

Муниципальное образование – **Петушинский муниципальный район**
Лесничество – **Заречное**
Участковое лесничество – **Петушинское**
квартал **51** части выделов **9, 11, 28, 31**, выдел **10**

Лесной участок площадью – 1,4 га
Масштаб 1:10 000



Каталог координат
МСК-33

Номера характерных точек	X	Y
1	173059.97	163700.31
2	173068.21	163723.26
3	173091.82	163789.13
4	173095.69	163798.85
5	173139.79	163899.23
6	173156.87	163938.12
7	173183.26	163998.20
8	173184.27	164000.50
9	173150.83	164016.19
10	173064.01	163832.82
11	173046.30	163796.93
12	173038.96	163785.82
13	173023.02	163760.81
1	173059.97	163700.31

Текстовое описание границ лесного участка, проектируемого к исключению
из границ земель, на которых расположены леса,
расположенные в лесопарковых зонах

Границы лесного участка площадью 1,4 га, расположенного в квартале квартал 51 части выделов 9, 11, 28, 31, выдел 10 Петушинского участкового лесничества Заречного лесничества Владимирской области, проходят следующим образом:

1) от точки 1 до точки 2 граница проходит по выделу 28 квартала 51 Петушинского участкового лесничества Заречного лесничества Владимирской области;

2) от точки 2 до точки 3 граница проходит по выделам 28, 9 квартала 51 Петушинского участкового лесничества Заречного лесничества Владимирской области;

3) от точки 3 до точки 4 граница проходит по выделу 9 квартала 51 Петушинского участкового лесничества Заречного лесничества Владимирской области;

4) от точки 4 до точки 5 граница проходит по выделам 9, 28 квартала 51 Петушинского участкового лесничества Заречного лесничества Владимирской области;

5) от точки 5 до точки 6 граница проходит по выделу 28 квартала 51 Петушинского участкового лесничества Заречного лесничества Владимирской области;

6) от точки 6 до точки 7 граница проходит по выделу 28 квартала 51 Петушинского участкового лесничества Заречного лесничества Владимирской области;

7) от точки 7 до точки 8 граница проходит по выделу 28 квартала 51 Петушинского участкового лесничества Заречного лесничества Владимирской области;

8) от точки 8 до точки 9 граница проходит по выделам 28, 11 квартала 51 Петушинского участкового лесничества Заречного лесничества Владимирской области;

9) от точки 9 до точки 10 граница проходит по выделу 11 квартала 51 Петушинского участкового лесничества Заречного лесничества Владимирской области;

10) от точки 10 до точки 11 граница проходит по выделу 11 квартала 51 Петушинского участкового лесничества Заречного лесничества Владимирской области;

11) от точки 11 до точки 12 граница проходит по границе выдела 10 квартала 51 Петушинского участкового лесничества Заречного лесничества Владимирской области;

12) от точки 12 до точки 13 граница проходит по границе выдела 10 квартала 51 Петушинского участкового лесничества Заречного лесничества Владимирской области.

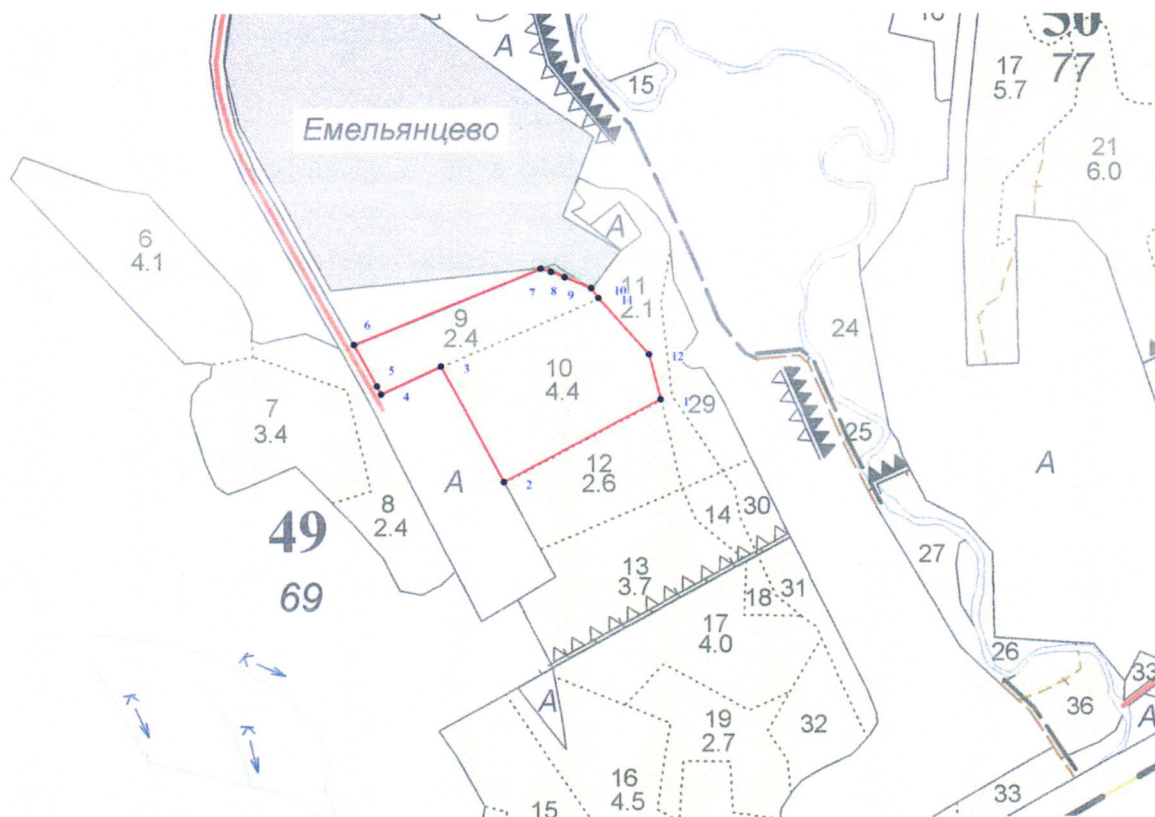
28

13) от точки 13 до точки 1 граница проходит по выделу 31 квартала 51 Петушинского участкового лесничества Заречного лесничества Владимирской области.

СХЕМА 5
расположения и границы лесного участка
проектируемого к включению в границы земель, на которых находятся леса,
расположенные в лесопарковых зонах
Владимирская область

Муниципальное образование – Петушинский муниципальный район
 Лесничество – Заречное
 Участковое лесничество – Вольгинское, урочище Покровское
 квартал 49 часть выдела 9, 10

Лесной участок площадью – 6,6 га
 Масштаб 1:10 000



Каталог координат
МСК-33

Номера характерных точек	X	Y
1	165386.01	148297.46
2	165269.57	148073.54
3	165433.58	147984.69
4	165394.25	147898.85
5	165405.84	147892.76
6	165464.65	147860.32
7	165572.43	148126.75
8	165580.02	148145.52
9	165573.26	148155.63
10	165544.27	148198.97
11	165530.52	148209.35
12	165449.98	148280.86
1	165386.01	148297.46

Текстовое описание границ лесного участка, проектируемого к исключению из границ земель, на которых расположены леса, расположенные в лесопарковых зонах

Границы лесного участка площадью 6,6 га, расположенного в квартале 49 часть выдела 9, 10 урочища Покровское Вольгинского участкового лесничества Заречного лесничества Владимирской области, проходят следующим образом:

1) от точки 1 до точки 2 граница проходит по границе выдела 10 квартала 49 урочища Покровское Вольгинского участкового лесничества Заречного лесничества Владимирской области;

2) от точки 2 до точки 3 граница проходит по границе выдела 10 квартала 49 урочища Покровское Вольгинского участкового лесничества Заречного лесничества Владимирской области;

3) от точки 3 до точки 4 граница проходит по границе выдела 9 квартала 49 урочища Покровское Вольгинского участкового лесничества Заречного лесничества Владимирской области;

4) от точки 4 до точки 5 граница проходит по границе выдела 9 квартала 49 урочища Покровское Вольгинского участкового лесничества Заречного лесничества Владимирской области;

5) от точки 5 до точки 6 граница проходит по границе выдела 9 квартала 49 урочища Покровское Вольгинского участкового лесничества Заречного лесничества Владимирской области;

6) от точки 6 до точки 7 граница проходит по границе выдела 9 квартала 49 урочища Покровское Вольгинского участкового лесничества Заречного лесничества Владимирской области;

7) от точки 7 до точки 8 граница проходит по границе выдела 9 квартала 49 урочища Покровское Вольгинского участкового лесничества Заречного лесничества Владимирской области;

8) от точки 8 до точки 9 граница проходит по границе выдела 9 квартала 49 урочища Покровское Вольгинского участкового лесничества Заречного лесничества Владимирской области;

9) от точки 9 до точки 10 граница проходит по границе выдела 9 квартала 49 урочища Покровское Вольгинского участкового лесничества Заречного лесничества Владимирской области;

10) от точки 10 до точки 11 граница проходит по границе выдела 9 квартала 49 урочища Покровское Вольгинского участкового лесничества Заречного лесничества Владимирской области;

11) от точки 11 до точки 12 граница проходит по границе выдела 10 квартала 49 урочища Покровское Вольгинского участкового лесничества Заречного лесничества Владимирской области;

12) от точки 12 до точки 1 граница проходит по границе выдела 10 квартала 49 урочища Покровское Вольгинского участкового лесничества Заречного лесничества Владимирской области.



МИНИСТЕРСТВО ТРАНСПОРТА РОССИЙСКОЙ ФЕДЕРАЦИИ
ФЕДЕРАЛЬНОЕ ДОРОЖНОЕ АГЕНТСТВО
(РОСАВТОДОР)
РАСПОРЯЖЕНИЕ

19.10.2020

Москва

№ 3173-р

Об утверждении документации по планировке территории объекта «Скоростная автомобильная дорога Москва – Нижний Новгород – Казань. Строительство скоростной автомобильной дороги Москва – Нижний Новгород – Казань, 1 этап км 0 – км 80, Московская, Владимирская области (от пересечения с автомобильной дорогой федерального значения А-108 «Московское большое кольцо» до пересечения с автомобильной дорогой федерального значения М-7 «Волга»)»

В соответствии со статьей 45 Градостроительного кодекса Российской Федерации, постановлением Правительства Российской Федерации от 26 июля 2017 г. № 884 «Об утверждении Правил подготовки документации по планировке территории, подготовка которой осуществляется на основании решений уполномоченных федеральных органов исполнительной власти, и принятия уполномоченными федеральными органами исполнительной власти решений об утверждении документации по планировке территории для размещения объектов федерального значения и иных объектов капитального строительства, размещение которых планируется на территориях 2 и более субъектов Российской Федерации», приказом Минтранса России от 6 июля 2012 г. № 199 «Об утверждении Порядка подготовки документации по планировке территории, предназначенной для размещения автомобильных дорог общего пользования федерального значения» и на основании обращения Государственной компании «Российские автомобильные дороги» от 16 октября 2020 г. № 18669-18:

1. Утвердить документацию по планировке территории объекта «Скоростная автомобильная дорога Москва – Нижний Новгород – Казань. Строительство скоростной автомобильной дороги Москва – Нижний Новгород – Казань, 1 этап км 0 – км 80, Московская, Владимирская области (от пересечения с автомобильной дорогой федерального значения А-108 «Московское большое кольцо» до пересечения с автомобильной дорогой федерального значения М-7 «Волга»)», являющуюся приложением к настоящему распоряжению.

2. Управлению земельно-имущественных отношений уведомить Государственную компанию «Российские автомобильные дороги» о принятом

решении, указанном в пункте 1 настоящего распоряжения.

3. Государственной компании «Российские автомобильные дороги»:

в семидневный срок с момента утверждения настоящего распоряжения обеспечить направление заверенной печатью Государственной компании «Российские автомобильные дороги» документации по планировке территории главе Орехово-Зуевского городского округа Московской области, главе Нагорного сельского поселения, главе Петушинского сельского поселения, главе Пекшинского сельского поселения Петушинского района, главе Копнинского сельского поселения, главе Куриловского сельского поселения, главе Воршинского сельского поселения Собинского района Владимирской области для исполнения части 16 статьи 45 Градостроительного кодекса Российской Федерации;

обеспечить направление документов в орган регистрации прав для внесения в Единый государственный реестр недвижимости сведений, указанных в пункте 10 Правил предоставления документов, направляемых или предоставляемых в соответствии с частями 1, 3-13, 15, 15(1), 15.2 статьи 32 Федерального закона «О государственной регистрации недвижимости» в федеральный орган исполнительной власти (его территориальные органы), уполномоченный Правительством Российской Федерации на осуществление государственного кадастрового учета, государственной регистрации прав, ведение Единого государственного реестра недвижимости и предоставление сведений, содержащихся в Едином государственном реестре недвижимости, утвержденных постановлением Правительства Российской Федерации от 31 декабря 2015 г. № 1532;

в течение пяти рабочих дней с момента утверждения документации, указанной в пункте 1 настоящего распоряжения, обеспечить направление документов в уполномоченные на размещение в государственных информационных системах обеспечения градостроительной деятельности органы исполнительной власти Московской области, Владимирской области и соответствующие органы местного самоуправления, в отношении территории которых подготовлена документация по планировке территории, для исполнения части 2 статьи 57 Градостроительного кодекса Российской Федерации.

4. Контроль за исполнением настоящего распоряжения оставляю за собой.

Заместитель руководителя

И.В. Костюченко

Е.В. Забродина
(495) 870-99-23 (доб. 50-231)

