



Департамент природопользования
и охраны окружающей среды
Владимирской области

ПОСТАНОВЛЕНИЕ

г. Владимир

« 27 » сентября 2022 г.

№ 97

*Об установлении зон санитарной охраны источников
хозяйственно-питьевого водоснабжения
Першинское УМПП ЖКХ*

В соответствии с пунктом 5 статьи 18 Федерального закона от 30.03.1999 № 52-ФЗ «О санитарно-эпидемиологическом благополучии населения», постановлением Департамента природопользования и охраны окружающей среды Владимирской области от 18.06.2020 № 78 «О Порядке установления, изменения, прекращения зон санитарной охраны источников питьевого и хозяйственно-бытового водоснабжения», Положением о Департаменте природопользования и охраны окружающей среды Владимирской области, утвержденным постановлением Губернатора области от 01.02.2006 № 63 и, рассмотрев проект зон санитарной охраны водозаборных скважин № 47196, 47197, 34514 Першинское унитарное муниципальное производственное предприятие жилищно-коммунального хозяйства в п. Першино Киржачского района, **п о с т а н о в л я ю :**

1. Установить зоны санитарной охраны источников хозяйственно-питьевого водоснабжения водозаборных скважин № 47196, 47197, 34514 Першинское унитарное муниципальное производственное предприятие жилищно-коммунального хозяйства в п. Першино Киржачского района.

2. Установить границы зон санитарной охраны в соответствии с картами (планами) зон санитарной охраны (Приложение № 1).

3. Установить режим зон санитарной охраны в соответствии с Приложением № 2.

4. Настоящее постановление вступает в силу со дня его официального опубликования.

Директор Департамента



Т.Л. Клименко

ОПИСАНИЕ МЕСТОПОЛОЖЕНИЯ ГРАНИЦ
Первый пояс зоны санитарной охраны водозаборной скважины №47196,
расположенной на южной окраине п. Першино
Киржачского района Владимирской области

(наименование объекта, местоположение границ которого описано (далее - объект))

Раздел 1

Сведения об объекте		
№ п/п	Характеристики объекта	Описание характеристик
1	2	3
1	Местоположение объекта	Владимирская область, м.р-н Киржачский
2	Площадь объекта ± величина погрешности определения площади (Р ± ΔР)	2 814 м ² ± 19 м ²
3	Иные характеристики объекта	<p>Вид объекта реестра границ: Зона с особыми условиями использования территории</p> <p>Содержание ограничений использования объектов недвижимости в пределах зоны или территории: Содержание ограничений использования объектов недвижимости в границах зоны санитарной охраны водозаборной скважины предусмотрено Постановлением Главного государственного санитарного врача РФ от 14.03.2002 №10 «О введении в действие Санитарных правил и норм «Зоны санитарной охраны источников водоснабжения и водопроводов питьевого назначения. СанПиН 2 1 4.1110-02».</p> <p>На территории первого пояса зон санитарной охраны запрещается: посадка высокоствольных деревьев, все виды строительства, не имеющие непосредственного отношения к эксплуатации, реконструкции и расширению водопроводных сооружений, в т. ч. прокладка трубопроводов различного назначения, размещение жилых и хозяйственно-бытовых зданий, проживание людей, применение ядохимикатов и удобрений.</p> <p>На территории первого пояса зон санитарной охраны необходимо предусмотреть следующие мероприятия:</p> <ul style="list-style-type: none"> - территория должна быть спланирована для отвода поверхностного стока за ее пределы, озеленена, ограждена. Дорожки к сооружениям должны иметь твердое покрытие; - здания должны быть оборудованы канализацией с отведением сточных вод в ближайшую систему бытовой или производственной канализации, или на местные станции очистных сооружений, расположенные за пределами первого пояса зон санитарной охраны с учетом санитарного режима на территории второго пояса; - водопроводные сооружения, расположенные в первом поясе зоны санитарной охраны, должны быть оборудованы с учетом предотвращения возможности загрязнения питьевой воды через оголовки и устья скважин, люки и переливные трубы резервуаров и устройства заливки насосов; - все водозборы должны быть оборудованы аппаратурой для систематического контроля соответствия фактического дебита проектной производительности.

ОПИСАНИЕ МЕСТОПОЛОЖЕНИЯ ГРАНИЦ
Первый пояс зоны санитарной охраны водозаборной скважины №47196,
расположенной на южной окраине п. Першино
Киржачского района Владимирской области

(наименование объекта, местоположение границ которого описано (далее - объект))

Раздел 1

Сведения об объекте

№ п/п	Характеристики объекта	Описание характеристик
1	2	3
1	Местоположение объекта	Владимирская область, м.р-н Киржачский
2	Площадь объекта ± величина погрешности определения площади (Р ± ΔР)	2 814 м ² ± 19 м ²
3	Иные характеристики объекта	<p>Вид объекта реестра границ: Зона с особыми условиями использования территории</p> <p>Содержание ограничений использования объектов недвижимости в пределах зоны или территории: Содержание ограничений использования объектов недвижимости в границах зоны санитарной охраны водозаборной скважины предусмотрено Постановлением Главного государственного санитарного врача РФ от 14.03.2002 №10 «О введении в действие Санитарных правил и норм «Зоны санитарной охраны источников водоснабжения и водопроводов питьевого назначения. СанПиН 2.1.4.1110-02».</p> <p>На территории первого пояса зон санитарной охраны запрещается: посадка высокоствольных деревьев, все виды строительства, не имеющие непосредственного отношения к эксплуатации, реконструкции и расширению водопроводных сооружений, в т. ч. прокладка трубопроводов различного назначения, размещение жилых и хозяйственно-бытовых зданий, проживание людей, применение ядохимикатов и удобрений.</p> <p>На территории первого пояса зон санитарной охраны необходимо предусмотреть следующие мероприятия:</p> <ul style="list-style-type: none"> - территория должна быть спланирована для отвода поверхностного стока за ее пределы, озеленена, ограждена. Дорожки к сооружениям должны иметь твердое покрытие; - здания должны быть оборудованы канализацией с отведением сточных вод в ближайшую систему бытовой или производственной канализации, или на местные станции очистных сооружений, расположенные за пределами первого пояса зон санитарной охраны с учетом санитарного режима на территории второго пояса; - водопроводные сооружения, расположенные в первом поясе зоны санитарной охраны, должны быть оборудованы с учетом предотвращения возможности загрязнения питьевой воды через оголовки и устья скважин, люки и переливные трубы резервуаров и устройства заливки насосов; - все водозаборы должны быть оборудованы аппаратурой для систематического контроля соответствия фактического дебита проектной производительности.

Раздел 2

Сведения о местоположении границ объекта

1. Система координат МСК-33

2. Сведения о характерных точках границ объекта

Обозначение характерных точек границ	Координаты, м		Метод определения координат характерной точки	Средняя квадратическая погрешность положения характерной точки (Mf), м	Описание обозначения точки на местности (при наличии)
	X	Y			
1	2	3	4	5	6
1	190 949,77	117 545,71	Аналитический метод	0,10	—
2	190 950,05	117 550,60		0,10	
3	190 949,53	117 555,47		0,10	
4	190 948,23	117 560,18		0,10	
5	190 946,17	117 564,63		0,10	
6	190 943,43	117 568,68		0,10	
7	190 940,05	117 572,23		0,10	
8	190 936,15	117 575,18		0,10	
9	190 931,82	117 577,46		0,10	
10	190 927,17	117 579,00		0,10	
11	190 921,32	117 579,75		0,10	
12	190 915,18	117 579,46		0,10	
13	190 910,43	117 578,27		0,10	
14	190 905,94	117 576,33		0,10	
15	190 901,82	117 573,68		0,10	
16	190 898,19	117 570,40		0,10	
17	190 895,14	117 566,57		0,10	
18	190 892,76	117 562,29		0,10	
19	190 891,10	117 557,69		0,10	
20	190 890,21	117 552,88		0,10	
21	190 890,12	117 547,98		0,10	
22	190 890,82	117 543,14		0,10	
23	190 892,31	117 538,47		0,10	
24	190 894,53	117 534,11		0,10	
25	190 897,43	117 530,17		0,10	
26	190 900,93	117 526,75		0,10	
27	190 904,94	117 523,95		0,10	
28	190 909,36	117 521,83		0,10	
29	190 914,06	117 520,47		0,10	
30	190 918,92	117 519,88		0,10	
31	190 923,81	117 520,10		0,10	
32	190 928,60	117 521,10		0,10	
33	190 933,16	117 522,87		0,10	
34	190 937,38	117 525,36		0,10	
35	190 941,13	117 528,50		0,10	
36	190 944,32	117 532,22		0,10	
37	190 946,87	117 536,40		0,10	
38	190 948,70	117 540,93		0,10	
1	190 949,77	117 545,71	0,10		
3. Сведения о характерных точках части (частей) границы объекта					
1	2	3	4	5	6
—	—	—	—	—	—

Раздел 4
План границ объекта



Масштаб 1:1 000

Используемые условные знаки и обозначения:

1 — 2 - Образующая граница зоны санитарной охраны

— - Граница кадастрового квартала

33:02:020601 - Номер кадастрового квартала

— - Границы земельных участков, сведения о которых внесены в ЕГРН

:1 - Кадастровый номер земельного участка

Подпись _____

Дата « 29 » марта 20 22 г.

Место для оттиска печати (при наличии) лица, составившего описание местоположения границ объекта



Прохождение границы		Описание прохождения границы
от точки	до точки	
1	2	3
—	—	—

ОПИСАНИЕ МЕСТОПОЛОЖЕНИЯ ГРАНИЦ
Второй пояс зоны санитарной охраны водозаборной скважины №47196,
расположенной на южной окраине п. Першино
Киржачского района Владимирской области

(наименование объекта, местоположение границ которого описано (далее - объект))

Раздел 1

Сведения об объекте

№ п/п	Характеристики объекта	Описание характеристик
1	2	3
1	Местоположение объекта	Владимирская область, м.р-н Киржачский
2	Площадь объекта ± величина погрешности определения площади ($P \pm \Delta P$)	3 457 м ² ± 21 м ²
3	Иные характеристики объекта	<p>Вид объекта реестра границ: Зона с особыми условиями использования территории</p> <p>Содержание ограничений использования объектов недвижимости в пределах зоны или территории: Содержание ограничений использования объектов недвижимости в границах зоны санитарной охраны водозаборной скважины предусмотрено Постановлением Главного государственного санитарного врача РФ от 14.03.2002 №10 «О введении в действие Санитарных правил и норм «Зоны санитарной охраны источников водоснабжения и водопроводов питьевого назначения. СанПиН 2.1.4.1110-02».</p> <p>На территории второго пояса зон санитарной охраны запрещается:</p> <ul style="list-style-type: none"> - закачка отработанных вод в подземные горизонты, подземное складирование твердых отходов и разработка недр земли; - размещение складов горюче-смазочных материалов, ядохимикатов и минеральных удобрений, накопителей промстоков, шламохранилищ и других объектов, обуславливающих опасность химического загрязнения подземных вод; - размещение кладбищ, скотомогильников, полей ассенизации, полей фильтрации, навозохранилищ, силосных траншей, животноводческих и птицеводческих предприятий и других объектов, обуславливающих опасность микробного загрязнения подземных вод; - применение удобрений и ядохимикатов; - рубка леса главного пользования и реконструкции. <p>На территории второго пояса зон санитарной охраны необходимо предусмотреть следующие мероприятия:</p> <ul style="list-style-type: none"> - выявление, тампонирование или восстановление всех старых, бездействующих, дефектных или неправильно эксплуатируемых скважин, представляющих опасность в части возможности загрязнения водоносных комплексов; - бурение новых скважин и новое строительство, связанное с нарушением почвенного покрова, производится при обязательном согласовании с органами, осуществляющими государственный санитарный надзор; - своевременное выполнение необходимых мероприятий по санитарной охране поверхностных вод, имеющих непосредственную гидрологическую связь с используемым водоносным комплексом, в соответствии с гигиеническими требованиями к охране поверхностных вод; - выполнение мероприятий по санитарному благоустройству территории населенных пунктов и других объектов (оборудование канализацией, устройство водонепроницаемых выгребов, организация отвода поверхностного стока и др.).

Раздел 2

Сведения о местоположении границ объекта

1. Система координат МСК-33

2. Сведения о характерных точках границ объекта

Обозначение характерных точек границ	Координаты, м		Метод определения координат характерной точки	Средняя квадратическая погрешность положения характерной точки (Мт), м	Описание обозначения точки на местности (при наличии)
	X	Y			
1	2	3	4	5	6
1	190 960,20	117 550,07	Аналитический метод	0,10	—
2	190 959,54	117 556,02		0,10	
3	190 957,60	117 561,78		0,10	
4	190 954,44	117 567,14		0,10	
5	190 951,69	117 570,42		0,10	
6	190 948,48	117 573,40		0,10	
7	190 944,87	117 576,05		0,10	
8	190 940,90	117 578,32		0,10	
9	190 934,38	117 580,93		0,10	
10	190 927,42	117 582,53		0,10	
11	190 920,20	117 583,07		0,10	
12	190 915,34	117 582,53		0,10	
13	190 910,63	117 580,93		0,10	
14	190 906,24	117 578,32		0,10	
15	190 903,55	117 576,05		0,10	
16	190 901,11	117 573,40		0,10	
17	190 897,98	117 568,82		0,10	
18	190 896,30	117 565,41		0,10	
19	190 894,96	117 561,78		0,10	
20	190 893,64	117 556,02		0,10	
21	190 893,20	117 550,07		0,10	
22	190 893,64	117 544,12		0,10	
23	190 894,96	117 538,37		0,10	
24	190 896,30	117 534,74		0,10	
25	190 897,98	117 531,32		0,10	
26	190 901,11	117 526,74		0,10	
27	190 903,55	117 524,10		0,10	
28	190 906,24	117 521,83		0,10	
29	190 910,63	117 519,22		0,10	
30	190 915,34	117 517,62		0,10	
31	190 920,20	117 517,07		0,10	
32	190 927,42	117 517,62		0,10	
33	190 934,38	117 519,22		0,10	
34	190 940,90	117 521,83		0,10	
35	190 944,87	117 524,10		0,10	
36	190 948,48	117 526,74		0,10	
37	190 951,69	117 529,72		0,10	
38	190 954,44	117 533,00		0,10	
39	190 957,60	117 538,37		0,10	
40	190 959,54	117 544,12		0,10	
1	190 960,20	117 550,07	0,10		
3. Сведения о характерных точках части (частей) границы объекта					
1	2	3	4	5	6
—	—	—	—	—	—

Раздел 4
План границ объекта



Масштаб 1:1 000

Используемые условные знаки и обозначения:

1 — 2 - Образующая граница зоны санитарной охраны

— - Граница кадастрового квартала

33:02:020601 - Номер кадастрового квартала

— - Границы земельных участков, сведения о которых внесены в ЕГРН

:1 - Кадастровый номер земельного участка

Подпись _____ Дата « 29 » марта 20 22 г.

Место для оттиска печати (при наличии) лица, составившего описание местоположения границ объекта



Прохождение границы		Описание прохождения границы
от точки	до точки	
1	2	3
—	—	—

ОПИСАНИЕ МЕСТОПОЛОЖЕНИЯ ГРАНИЦ
Третий пояс зоны санитарной охраны водозаборной скважины №47196,
расположенной на южной окраине п. Першино
Киржачского района Владимирской области

(наименование объекта, местоположение границ которого описано (далее - объект))

Раздел 1

Сведения об объекте		
№ п/п	Характеристики объекта	Описание характеристик
1	2	3
1	Местоположение объекта	Владимирская область, м.р-н Киржачский
2	Площадь объекта ± величина погрешности определения площади ($P \pm \Delta P$)	188 811 м ² ± 152 м ²
3	Иные характеристики объекта	<p>Вид объекта реестра границ: Зона с особыми условиями использования территории</p> <p>Содержание ограничений использования объектов недвижимости в пределах зоны или территории: Содержание ограничений использования объектов недвижимости в границах зоны санитарной охраны водозаборной скважины предусмотрено Постановлением Главного государственного санитарного врача РФ от 14.03.2002 №10 «О введении в действие Санитарных правил и норм «Зоны санитарной охраны источников водоснабжения и водопроводов питьевого назначения. СанПиН 2.1.4.1110-02».</p> <p>На территории третьего пояса зон санитарной охраны запрещается:</p> <ul style="list-style-type: none"> - закачка отработанных вод в подземные горизонты, подземное складирование твердых отходов и разработка недр земли; - размещение складов горюче-смазочных материалов, ядохимикатов и минеральных удобрений, накопителей промстоков, шламохранилищ и других объектов, обуславливающих опасность химического загрязнения подземных вод допускается в пределах третьего пояса ЗСО только при использовании защищенных подземных вод, при условии выполнения специальных мероприятий по защите водоносного горизонта от загрязнения при наличии санитарно-эпидемиологического заключения Роспотребнадзора, выданного с учетом заключения органов геологического контроля; <p>На территории третьего пояса зон санитарной охраны необходимо предусмотреть следующие мероприятия:</p> <ul style="list-style-type: none"> - выявление, тампонирование или восстановление всех старых, бездействующих, дефектных или неправильно эксплуатируемых скважин, представляющих опасность в части возможности загрязнения водоносных комплексов; - бурение новых скважин и новое строительство, связанное с нарушением почвенного покрова, производится при обязательном согласовании с органами, осуществляющими государственный санитарный надзор; - своевременное выполнение необходимых мероприятий по санитарной охране поверхностных вод, имеющих непосредственную гидрологическую связь с используемым водоносным комплексом, в соответствии с гигиеническими требованиями к охране поверхностных вод; - выполнение мероприятий по санитарному благоустройству территории населенных пунктов и других объектов (оборудование канализацией, устройство водонепроницаемых выгребов, организация отвода поверхностного стока и др.).

Раздел 2

Сведения о местоположении границ объекта

1. Система координат МСК-33

2. Сведения о характерных точках границ объекта

Обозначение характерных точек границ	Координаты, м		Метод определения координат характерной точки	Средняя квадратическая погрешность положения характерной точки (Мт), м	Описание обозначения точки на местности (при наличии)
	X	Y			
1	2	3	4	5	6
1	191 561,20	117 550,07	Аналитический метод	0,10	—
2	191 560,78	117 559,42		0,10	
3	191 559,82	117 568,56		0,10	
4	191 558,24	117 577,62		0,10	
5	191 556,02	117 586,59		0,10	
6	191 553,18	117 595,42		0,10	
7	191 549,74	117 604,09		0,10	
8	191 545,70	117 612,56		0,10	
9	191 541,07	117 620,81		0,10	
10	191 535,88	117 628,80		0,10	
11	191 530,14	117 636,50		0,10	
12	191 523,88	117 643,88		0,10	
13	191 517,12	117 650,93		0,10	
14	191 509,88	117 657,60		0,10	
15	191 502,18	117 663,90		0,10	
16	191 494,06	117 669,76		0,10	
17	191 485,56	117 675,20		0,10	
18	191 476,68	117 680,18		0,10	
19	191 467,48	117 684,68		0,10	
20	191 457,98	117 688,70		0,10	
21	191 448,22	117 692,20		0,10	
22	191 438,24	117 695,20		0,10	
23	191 428,06	117 697,66		0,10	
24	191 417,73	117 699,58		0,10	
25	191 407,28	117 700,96		0,10	
26	191 396,76	117 701,80		0,10	
27	191 386,20	117 702,07		0,10	
28	191 040,20	117 702,26		0,10	
29	191 029,64	117 701,98		0,10	
30	191 019,11	117 701,15		0,10	
31	191 008,66	117 699,76		0,10	
32	190 998,32	117 697,84		0,10	
33	190 988,14	117 695,36		0,10	
34	190 978,14	117 692,37		0,10	
35	190 968,38	117 688,85		0,10	
36	190 958,88	117 684,82		0,10	
37	190 949,67	117 680,31		0,10	
38	190 940,79	117 675,32		0,10	
39	190 932,28	117 669,87		0,10	
40	190 924,16	117 663,98		0,10	
41	190 916,46	117 657,68		0,10	
42	190 909,22	117 650,99		0,10	
43	190 902,44	117 643,93		0,10	
44	190 896,18	117 636,52		0,10	
45	190 890,44	117 628,80		0,10	
46	190 885,25	117 620,80		0,10	
47	190 880,62	117 612,53		0,10	

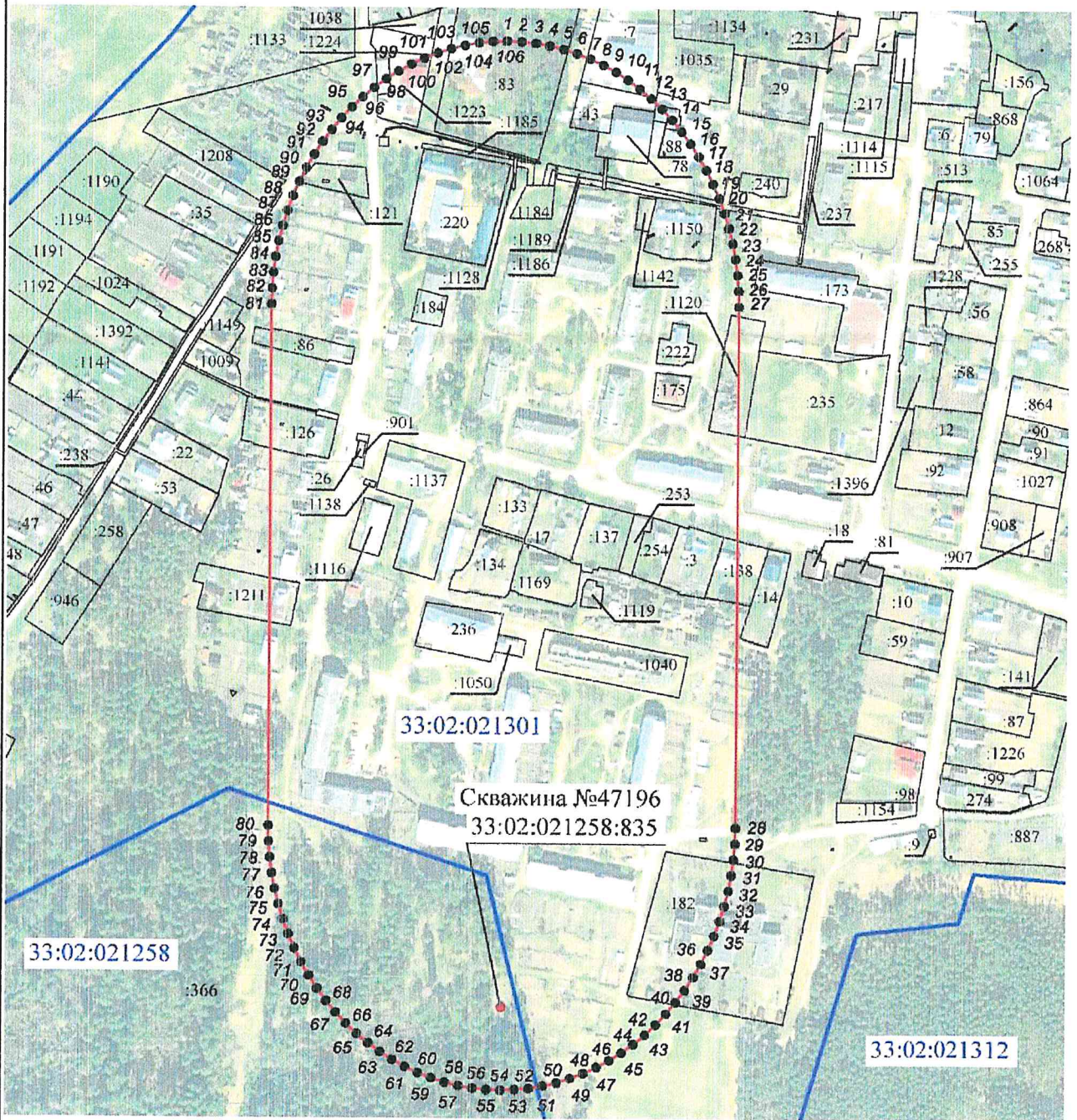
Раздел 2

Сведения о местоположении границ объекта					
1	2	3	4	5	6
48	190 876,58	117 604,04		0,10	
49	190 873,12	117 595,35		0,10	
50	190 870,29	117 586,50		0,10	
51	190 868,07	117 577,50		0,10	
52	190 866,48	117 568,42		0,10	
53	190 865,52	117 559,26		0,10	
54	190 865,20	117 550,07		0,10	
55	190 865,52	117 540,88		0,10	
56	190 866,48	117 531,73		0,10	
57	190 868,07	117 522,64		0,10	
58	190 870,29	117 513,65		0,10	
59	190 873,12	117 504,80		0,10	
60	190 876,58	117 496,10		0,10	
61	190 880,62	117 487,62		0,10	
62	190 885,25	117 479,35		0,10	
63	190 890,44	117 471,34		0,10	
64	190 896,18	117 463,62		0,10	
65	190 902,44	117 456,22		0,10	
66	190 909,22	117 449,16		0,10	
67	190 916,46	117 442,46		0,10	
68	190 924,16	117 436,16		0,10	
69	190 932,28	117 430,28		0,10	
70	190 940,79	117 424,82		0,10	
71	190 949,67	117 419,84		0,10	
72	190 958,88	117 415,32		0,10	
73	190 968,38	117 411,30		0,10	
74	190 978,14	117 407,78		0,10	
75	190 988,14	117 404,78	Аналитический метод	0,10	—
76	190 998,32	117 402,31		0,10	
77	191 008,66	117 400,38		0,10	
78	191 019,11	117 399,00		0,10	
79	191 029,64	117 398,16		0,10	
80	191 040,20	117 397,88		0,10	
81	191 386,20	117 398,07		0,10	
82	191 396,77	117 398,35		0,10	
83	191 407,30	117 399,18		0,10	
84	191 417,74	117 400,56		0,10	
85	191 428,08	117 402,49		0,10	
86	191 438,26	117 404,96		0,10	
87	191 448,26	117 407,95		0,10	
88	191 458,02	117 411,46		0,10	
89	191 467,53	117 415,48		0,10	
90	191 476,74	117 420,00		0,10	
91	191 485,62	117 424,98		0,10	
92	191 494,13	117 430,42		0,10	
93	191 502,25	117 436,30		0,10	
94	191 509,94	117 442,59		0,10	
95	191 517,19	117 449,28		0,10	
96	191 523,96	117 456,33		0,10	
97	191 530,22	117 463,72		0,10	
98	191 535,96	117 471,44		0,10	
99	191 541,16	117 479,44		0,10	
100	191 545,78	117 487,69		0,10	
101	191 549,83	117 496,18		0,10	
102	191 553,28	117 504,85		0,10	

Раздел 2

Сведения о местоположении границ объекта					
1	2	3	4	5	6
103	191 556,12	117 513,70	Аналитический метод	0,10	—
104	191 558,34	117 522,68		0,10	
105	191 559,92	117 531,75		0,10	
106	191 560,88	117 540,90		0,10	
1	191 561,20	117 550,07		0,10	
3. Сведения о характерных точках части (частей) границы объекта					
1	2	3	4	5	6
—	—	—	—	—	—

Раздел 4
План границ объекта



Масштаб 1:4 000

Используемые условные знаки и обозначения:

1 — 2 - образуемая граница зоны санитарной охраны

— - Граница кадастрового квартала

— - Границы земельных участков, сведения о которых внесены в ЕГРН

:1 - Кадастровый номер земельного участка

33:02:020601 - Номер кадастрового квартала

Подпись _____ Дата « 29 » _____ марта 20 22 г.

Место для оттиска печати (при наличии) лица, составившего описание местоположения границ объекта



Прохождение границы		Описание прохождения границы
от точки	до точки	
1	2	3
—	—	—

ОПИСАНИЕ МЕСТОПОЛОЖЕНИЯ ГРАНИЦ

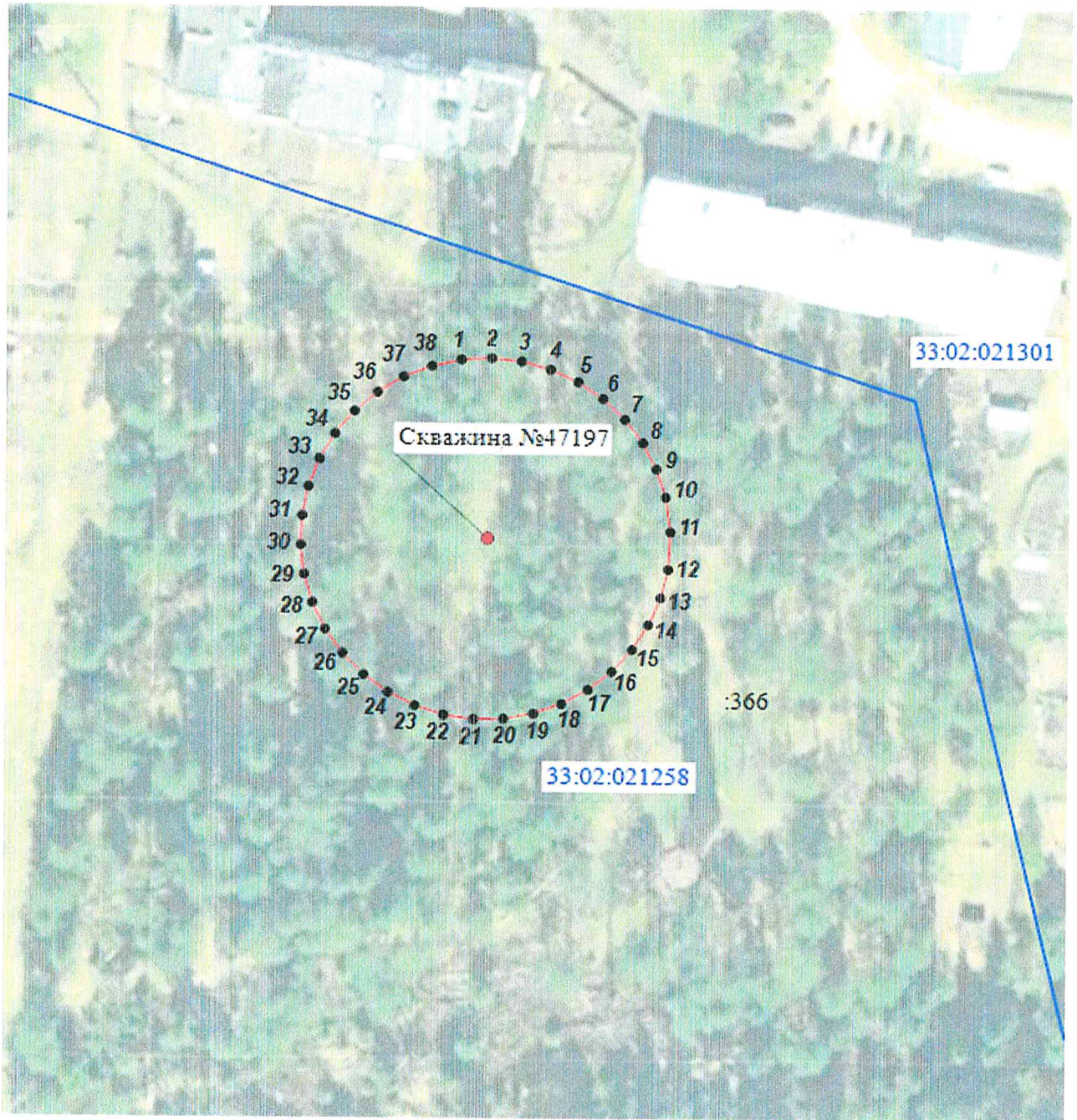
*Первый пояс зоны санитарной охраны водозаборной скважины №47197,
расположенной на южной окраине п. Першино
Киржачского района Владимирской области*

(наименование объекта, местоположение границ которого описано (далее - объект))

Раздел 1

Сведения об объекте		
№ п/п	Характеристики объекта	Описание характеристик
1	2	3
1	Местоположение объекта	Владимирская область, м.р-н Киржачский
2	Площадь объекта ± величина погрешности определения площади ($P \pm \Delta P$)	2 814 м ² ± 19 м ²
3	Иные характеристики объекта	<p>Вид объекта реестра границ: Зона с особыми условиями использования территории</p> <p>Содержание ограничений использования объектов недвижимости в пределах зоны или территории: Содержание ограничений использования объектов недвижимости в границах зоны санитарной охраны водозаборной скважины предусмотрено Постановлением Главного государственного санитарного врача РФ от 14.03.2002 №10 «О введении в действие Санитарных правил и норм «Зоны санитарной охраны источников водоснабжения и водопроводов питьевого назначения. СанПиН 2.1.4.1110-02».</p> <p>На территории первого пояса зон санитарной охраны запрещается: посадка высокоствольных деревьев, все виды строительства, не имеющие непосредственного отношения к эксплуатации, реконструкции и расширению водопроводных сооружений, в т. ч. прокладка трубопроводов различного назначения, размещение жилых и хозяйственно-бытовых зданий, проживание людей, применение ядохимикатов и удобрений.</p> <p>На территории первого пояса зон санитарной охраны необходимо предусмотреть следующие мероприятия:</p> <ul style="list-style-type: none"> - территория должна быть спланирована для отвода поверхностного стока за ее пределы, озеленена, ограждена. Дорожки к сооружениям должны иметь твердое покрытие; - здания должны быть оборудованы канализацией с отведением сточных вод в ближайшую систему бытовой или производственной канализации, или на местные станции очистных сооружений, расположенные за пределами первого пояса зон санитарной охраны с учетом санитарного режима на территории второго пояса; - водопроводные сооружения, расположенные в первом поясе зоны санитарной охраны, должны быть оборудованы с учетом предотвращения возможности загрязнения питьевой воды через оголовки и устья скважин, люки и переливные трубы резервуаров и устройства заливки насосов; - все водозаборы должны быть оборудованы аппаратурой для систематического контроля соответствия фактического дебита проектной производительности.

Раздел 4
План границ объекта



Масштаб 1:1 000

Используемые условные знаки и обозначения:

1 — 2 - Образующая граница зоны санитарной охраны

— - Граница кадастрового квартала

— - Границы земельных участков, сведения о которых внесены в ЕГРН

:1 - Кадастровый номер земельного участка

33:02:020601 - Номер кадастрового квартала

Подпись _____ Дата « 29 » марта 20 22 г.

Место для оттиска печати (при наличии) лица, составившего описание местоположения границ объекта



Прохождение границы		Описание прохождения границы
от точки	до точки	
1	2	3
—	—	—

ОПИСАНИЕ МЕСТОПОЛОЖЕНИЯ ГРАНИЦ
Второй пояс санитарной охраны водозаборной скважины №47197,
расположенной на южной окраине п. Першино
Киржачского района Владимирской области

(наименование объекта, местоположение границ которого описано (далее - объект))

Раздел 1

Сведения об объекте

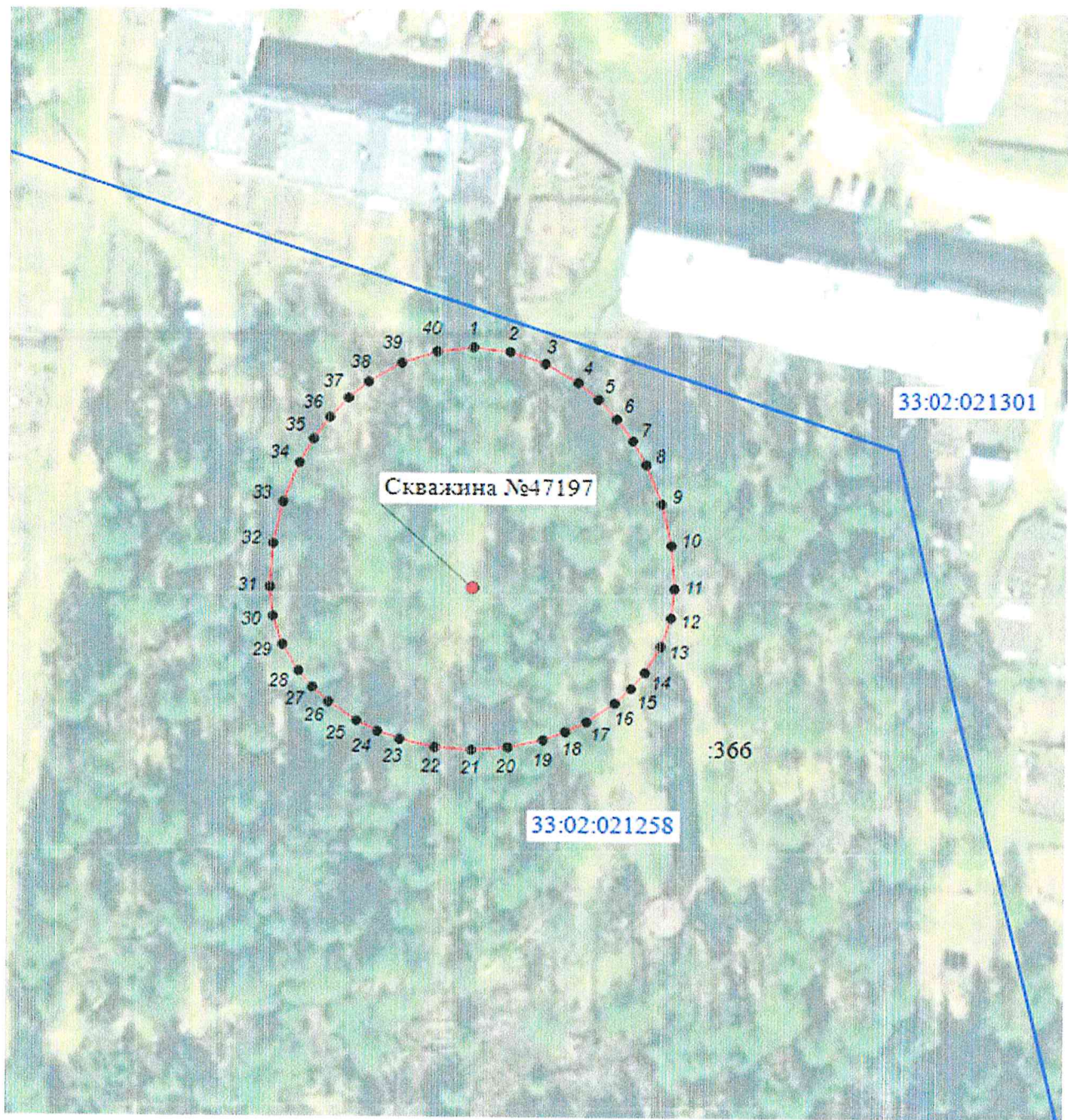
№ п/п	Характеристики объекта	Описание характеристик
1	2	3
1	Местоположение объекта	Владимирская область, м.р-н Киржачский
2	Площадь объекта ± величина погрешности определения площади ($P \pm \Delta P$)	3 457 м ² ± 21 м ²
3	Иные характеристики объекта	<p>Вид объекта реестра границ: Зона с особыми условиями использования территории</p> <p>Содержание ограничений использования объектов недвижимости в пределах зоны или территории: Содержание ограничений использования объектов недвижимости в границах зоны санитарной охраны водозаборной скважины предусмотрено Постановлением Главного государственного санитарного врача РФ от 14.03.2002 №10 «О введении в действие Санитарных правил и норм «Зоны санитарной охраны источников водоснабжения и водопроводов питьевого назначения. СанПиН 2.1.4.1110-02».</p> <p>На территории второго пояса зон санитарной охраны запрещается:</p> <ul style="list-style-type: none"> - закачка отработанных вод в подземные горизонты, подземное складирование твердых отходов и разработка недр земли; - размещение складов горюче-смазочных материалов, ядохимикатов и минеральных удобрений, накопителей промстоков, шламохранилищ и других объектов, обуславливающих опасность химического загрязнения подземных вод; - размещение кладбищ, скотомогильников, полей ассенизации, полей фильтрации, навозохранилищ, силосных траншей, животноводческих и птицеводческих предприятий и других объектов, обуславливающих опасность микробного загрязнения подземных вод; - применение удобрений и ядохимикатов; - рубка леса главного пользования и реконструкции. <p>На территории второго пояса зон санитарной охраны необходимо предусмотреть следующие мероприятия:</p> <ul style="list-style-type: none"> - выявление, тампонирование или восстановление всех старых, бездействующих, дефектных или неправильно эксплуатируемых скважин, представляющих опасность в части возможности загрязнения водоносных комплексов; - бурение новых скважин и новое строительство, связанное с нарушением почвенного покрова, производится при обязательном согласовании с органами, осуществляющими государственный санитарный надзор; - своевременное выполнение необходимых мероприятий по санитарной охране поверхностных вод, имеющих непосредственную гидрологическую связь с используемым водоносным комплексом, в соответствии с гигиеническими требованиями к охране поверхностных вод; - выполнение мероприятий по санитарному благоустройству территории населенных пунктов и других объектов (оборудование канализацией, устройство водонепроницаемых выгребов, организация отвода поверхностного стока и др.).

Раздел 2

Сведения о местоположении границ объекта

1. Система координат МСК-33					
2. Сведения о характерных точках границ объекта					
Обозначение характерных точек границ	Координаты, м		Метод определения координат характерной точки	Средняя квадратическая погрешность положения характерной точки (M _t), м	Описание обозначения точки на местности (при наличии)
	X	Y			
1	2	3	4	5	6
1	191 024,42	117 470,66	Аналитический метод	0,10	—
2	191 023,76	117 476,61		0,10	
3	191 021,82	117 482,36		0,10	
4	191 018,66	117 487,74		0,10	
5	191 015,91	117 491,02		0,10	
6	191 012,70	117 494,00		0,10	
7	191 009,09	117 496,64		0,10	
8	191 005,12	117 498,90		0,10	
9	190 998,60	117 501,52		0,10	
10	190 991,64	117 503,12		0,10	
11	190 984,42	117 503,66		0,10	
12	190 979,56	117 503,12		0,10	
13	190 974,85	117 501,52		0,10	
14	190 970,46	117 498,90		0,10	
15	190 967,77	117 496,64		0,10	
16	190 965,33	117 494,00		0,10	
17	190 962,20	117 489,41		0,10	
18	190 960,52	117 486,00		0,10	
19	190 959,18	117 482,36		0,10	
20	190 957,86	117 476,61		0,10	
21	190 957,42	117 470,66		0,10	
22	190 957,86	117 464,72		0,10	
23	190 959,18	117 458,96		0,10	
24	190 960,52	117 455,32		0,10	
25	190 962,20	117 451,92		0,10	
26	190 965,33	117 447,33		0,10	
27	190 967,77	117 444,68		0,10	
28	190 970,46	117 442,42		0,10	
29	190 974,85	117 439,80		0,10	
30	190 979,56	117 438,20		0,10	
31	190 984,42	117 437,66		0,10	
32	190 991,64	117 438,20		0,10	
33	190 998,60	117 439,80		0,10	
34	191 005,12	117 442,42		0,10	
35	191 009,09	117 444,68		0,10	
36	191 012,70	117 447,33		0,10	
37	191 015,91	117 450,31		0,10	
38	191 018,66	117 453,59		0,10	
39	191 021,82	117 458,96		0,10	
40	191 023,76	117 464,72		0,10	
1	191 024,42	117 470,66	0,10		
3. Сведения о характерных точках части (частей) границы объекта					
1	2	3	4	5	6
—	—	—	—	—	—

Раздел 4
План границ объекта



Масштаб 1:1 000

Используемые условные знаки и обозначения:

1 — 2 - Образующая граница зоны санитарной охраны

— - Граница кадастрового квартала

33:02:020601 - Номер кадастрового квартала

— - Границы земельных участков, сведения о которых внесены в ЕГРН

:1 - Кадастровый номер земельного участка

Подпись _____ Дата « 29 » марта 20 22 г.

Место для оттиска печати: (при наличии) лица, составившего описание местоположения границ объекта



Прохождение границы		Описание прохождения границы
от точки	до точки	
1	2	3
—	—	—

ОПИСАНИЕ МЕСТОПОЛОЖЕНИЯ ГРАНИЦ
Третий пояс зоны санитарной охраны водозаборной скважины №47197,
расположенной на южной окраине п. Першино
Киржачского района Владимирской области

(наименование объекта, местоположение границ которого описано (далее - объект))

Раздел 1

Сведения об объекте

№ п/п	Характеристики объекта	Описание характеристик
1	2	3
1	Местоположение объекта	Владимирская область, м.р-н Киржачский
2	Площадь объекта ± величина погрешности определения площади ($P \pm \Delta P$)	188 809 м ² ± 152 м ²
3	Иные характеристики объекта	<p>Вид объекта реестра границ: Зона с особыми условиями использования территории</p> <p>Содержание ограничений использования объектов недвижимости в пределах зоны или территории: Содержание ограничений использования объектов недвижимости в границах зоны санитарной охраны водозаборной скважины предусмотрено Постановлением Главного государственного санитарного врача РФ от 14.03.2002 №10 «О введении в действие Санитарных правил и норм «Зоны санитарной охраны источников водоснабжения и водопроводов питьевого назначения. СанПиН 2.1.4.1110-02».</p> <p>На территории третьего пояса зон санитарной охраны запрещается:</p> <ul style="list-style-type: none"> - закачка отработанных вод в подземные горизонты, подземное складирование твердых отходов и разработка недр земли; - размещение складов горюче-смазочных материалов, ядохимикатов и минеральных удобрений, накопителей промстоков, шламохранилищ и других объектов, обуславливающих опасность химического загрязнения подземных вод допускается в пределах третьего пояса ЗСО только при использовании защищенных подземных вод, при условии выполнения специальных мероприятий по защите водоносного горизонта от загрязнения при наличии санитарно-эпидемиологического заключения Роспотребнадзора, выданного с учетом заключения органов геологического контроля; <p>На территории третьего пояса зон санитарной охраны необходимо предусмотреть следующие мероприятия:</p> <ul style="list-style-type: none"> - выявление, тампонирование или восстановление всех старых, бездействующих, дефектных или неправильно эксплуатируемых скважин, представляющих опасность в части возможности загрязнения водоносных комплексов; - бурение новых скважин и новое строительство, связанное с нарушением почвенного покрова, производится при обязательном согласовании с органами, осуществляющими государственный санитарный надзор; - своевременное выполнение необходимых мероприятий по санитарной охране поверхностных вод, имеющих непосредственную гидрологическую связь с используемым водоносным комплексом, в соответствии с гигиеническими требованиями к охране поверхностных вод; - выполнение мероприятий по санитарному благоустройству территории населенных пунктов и других объектов (оборудование канализацией, устройство водонепроницаемых выгребов, организация отвода поверхностного стока и др.).

Раздел 2

Сведения о местоположении границ объекта

1. Система координат МСК-33

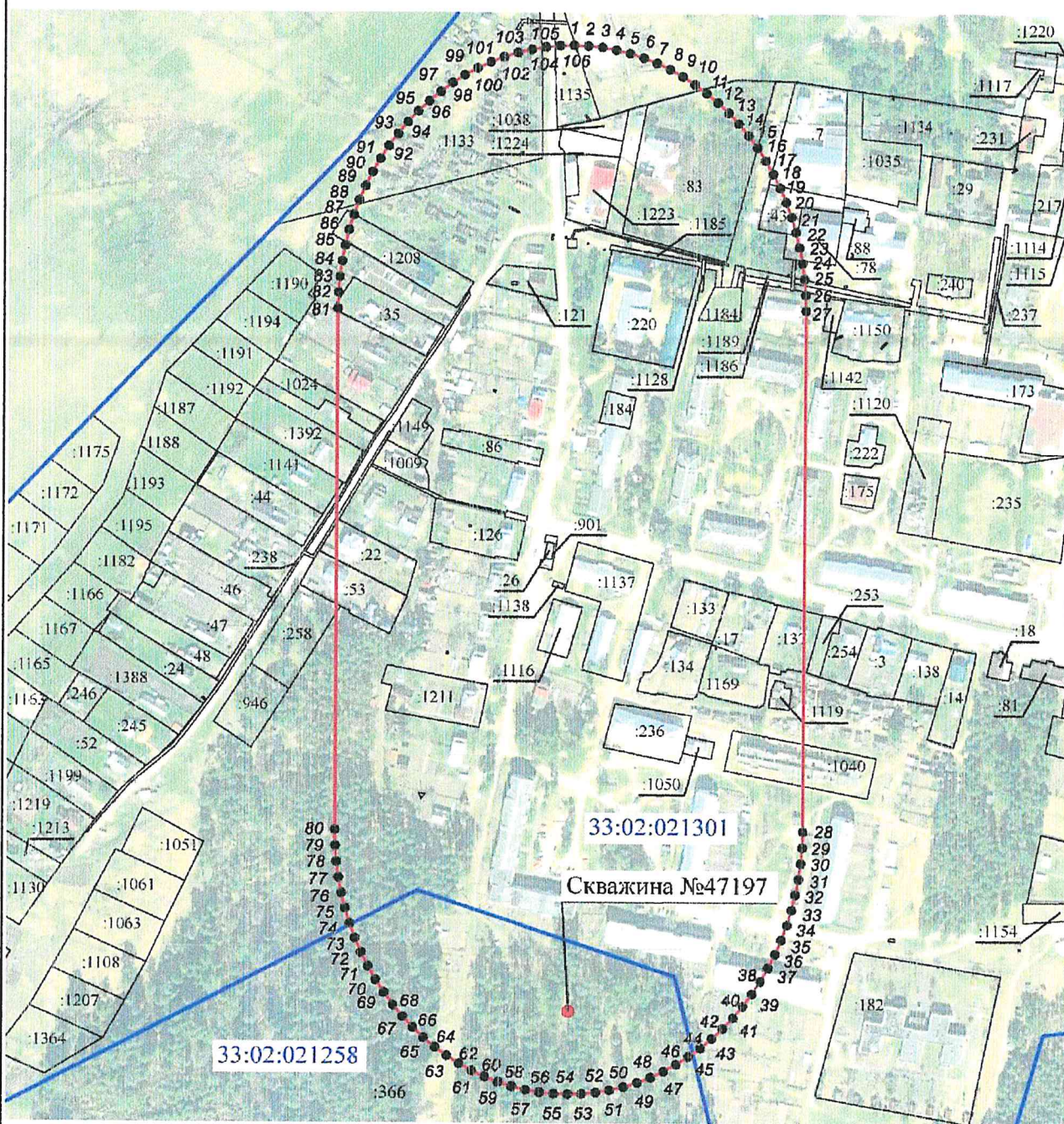
2. Сведения о характерных точках границ объекта

Обозначение характерных точек границ	Координаты, м		Метод определения координат характерной точки	Средняя квадратическая погрешность положения характерной точки (Mt), м	Описание обозначения точки на местности (при наличии)
	X	Y			
1	2	3	4	5	6
1	191 625,42	117 470,66	Аналитический метод	0,10	—
2	191 625,00	117 480,02		0,10	
3	191 624,04	117 489,14		0,10	
4	191 622,46	117 498,22		0,10	
5	191 620,24	117 507,18		0,10	
6	191 617,40	117 516,02		0,10	
7	191 613,96	117 524,68		0,10	
8	191 609,92	117 533,16		0,10	
9	191 605,29	117 541,40		0,10	
10	191 600,10	117 549,38		0,10	
11	191 594,36	117 557,09		0,10	
12	191 588,10	117 564,48		0,10	
13	191 581,34	117 571,52		0,10	
14	191 574,10	117 578,20		0,10	
15	191 566,40	117 584,48		0,10	
16	191 558,28	117 590,36		0,10	
17	191 549,78	117 595,79		0,10	
18	191 540,90	117 600,77		0,10	
19	191 531,70	117 605,28		0,10	
20	191 522,20	117 609,29		0,10	
21	191 512,44	117 612,80		0,10	
22	191 502,46	117 615,79		0,10	
23	191 492,28	117 618,25		0,10	
24	191 481,95	117 620,18		0,10	
25	191 471,50	117 621,56		0,10	
26	191 460,98	117 622,38		0,10	
27	191 450,42	117 622,66		0,10	
28	191 104,42	117 622,84		0,10	
29	191 093,86	117 622,57		0,10	
30	191 083,33	117 621,74		0,10	
31	191 072,88	117 620,36		0,10	
32	191 062,54	117 618,42		0,10	
33	191 052,36	117 615,96		0,10	
34	191 042,36	117 612,96		0,10	
35	191 032,60	117 609,44		0,10	
36	191 023,10	117 605,42		0,10	
37	191 013,89	117 600,90		0,10	
38	191 005,01	117 595,91		0,10	
39	190 996,50	117 590,46		0,10	
40	190 988,38	117 584,58		0,10	
41	190 980,68	117 578,28		0,10	
42	190 973,44	117 571,58		0,10	
43	190 966,66	117 564,52		0,10	
44	190 960,40	117 557,12		0,10	
45	190 954,66	117 549,39		0,10	
46	190 949,47	117 541,38		0,10	
47	190 944,84	117 533,12		0,10	

Раздел 2

Сведения о местоположении границ объекта					
1	2	3	4	5	6
48	190 940,80	117 524,63	Аналитический метод	0,10	—
49	190 937,34	117 515,94		0,10	
50	190 934,51	117 507,08		0,10	
51	190 932,29	117 498,10		0,10	
52	190 930,70	117 489,00		0,10	
53	190 929,74	117 479,85		0,10	
54	190 929,42	117 470,66		0,10	
55	190 929,74	117 461,48		0,10	
56	190 930,70	117 452,32		0,10	
57	190 932,29	117 443,23		0,10	
58	190 934,51	117 434,24		0,10	
59	190 937,34	117 425,38		0,10	
60	190 940,80	117 416,70		0,10	
61	190 944,84	117 408,20		0,10	
62	190 949,47	117 399,94		0,10	
63	190 954,66	117 391,93		0,10	
64	190 960,40	117 384,21		0,10	
65	190 966,66	117 376,80		0,10	
66	190 973,44	117 369,74		0,10	
67	190 980,68	117 363,05		0,10	
68	190 988,38	117 356,75		0,10	
69	190 996,50	117 350,86		0,10	
70	191 005,01	117 345,42		0,10	
71	191 013,89	117 340,42		0,10	
72	191 023,10	117 335,91		0,10	
73	191 032,60	117 331,88		0,10	
74	191 042,36	117 328,36		0,10	
75	191 052,36	117 325,37		0,10	
76	191 062,54	117 322,90		0,10	
77	191 072,88	117 320,97		0,10	
78	191 083,33	117 319,58		0,10	
79	191 093,86	117 318,75		0,10	
80	191 104,42	117 318,48		0,10	
81	191 450,42	117 318,66		0,10	
82	191 460,99	117 318,94		0,10	
83	191 471,52	117 319,77		0,10	
84	191 481,96	117 321,15		0,10	
85	191 492,30	117 323,08		0,10	
86	191 502,48	117 325,54		0,10	
87	191 512,48	117 328,54		0,10	
88	191 522,24	117 332,06		0,10	
89	191 531,75	117 336,08		0,10	
90	191 540,96	117 340,58		0,10	
91	191 549,84	117 345,57		0,10	
92	191 558,35	117 351,01		0,10	
93	191 566,47	117 356,89		0,10	
94	191 574,16	117 363,18		0,10	
95	191 581,41	117 369,87		0,10	
96	191 588,18	117 376,92		0,10	
97	191 594,44	117 384,32		0,10	
98	191 600,18	117 392,02		0,10	
99	191 605,38	117 400,02		0,10	
100	191 610,00	117 408,28		0,10	
101	191 614,05	117 416,76		0,10	
102	191 617,50	117 425,44		0,10	

Раздел 4
План границ объекта



Масштаб 1:4 000

Используемые условные знаки и обозначения:

1 — 2 - Образующая граница зоны санитарной охраны

— - Граница кадастрового квартала

33:02:020601 - Номер кадастрового квартала

— - Границы земельных участков, сведения о которых внесены в ЕГРН

:1 - Кадастровый номер земельного участка

Подпись _____

Дата « 29 » марта 20 22 г.

Место для оттиска печати (при наличии) лица, составившего описание местоположения границ объекта



Прохождение границы		Описание прохождения границы
от точки	до точки	
1	2	3
—	—	—

ОПИСАНИЕ МЕСТОПОЛОЖЕНИЯ ГРАНИЦ
Первый пояс зоны санитарной охраны водозаборной скважины №34514,
расположенной на южной окраине п. Першино
Киржачского района Владимирской области

(наименование объекта, местоположение границ которого описано (далее - объект))

Раздел 1

Сведения об объекте		
№ п/п	Характеристики объекта	Описание характеристик
1	2	3
1	Местоположение объекта	Владимирская область, м.р-н Киржачский
2	Площадь объекта ± величина погрешности определения площади ($P \pm \Delta P$)	2 815 м ² ± 19 м ²
3	Иные характеристики объекта	<p>Вид объекта реестра границ: Зона с особыми условиями использования территории</p> <p>Содержание ограничений использования объектов недвижимости в пределах зоны или территории: Содержание ограничений использования объектов недвижимости в границах зоны санитарной охраны водозаборной скважины предусмотрено Постановлением Главного государственного санитарного врача РФ от 14.03.2002 №10 «О введении в действие Санитарных правил и норм «Зоны санитарной охраны источников водоснабжения и водопроводов питьевого назначения. СанПиН 2.1.4.1110-02».</p> <p>На территории первого пояса зон санитарной охраны запрещается: посадка высокоствольных деревьев, все виды строительства, не имеющие непосредственного отношения к эксплуатации, реконструкции и расширению водопроводных сооружений, в т. ч. прокладка трубопроводов различного назначения, размещение жилых и хозяйственно-бытовых зданий, проживание людей, применение ядохимикатов и удобрений.</p> <p>На территории первого пояса зон санитарной охраны необходимо предусмотреть следующие мероприятия:</p> <ul style="list-style-type: none"> - территория должна быть спланирована для отвода поверхностного стока за ее пределы, озеленена, ограждена. Дорожки к сооружениям должны иметь твердое покрытие; - здания должны быть оборудованы канализацией с отведением сточных вод в ближайшую систему бытовой или производственной канализации, или на местные станции очистных сооружений, расположенные за пределами первого пояса зон санитарной охраны с учетом санитарного режима на территории второго пояса; - водопроводные сооружения, расположенные в первом поясе зоны санитарной охраны, должны быть оборудованы с учетом предотвращения возможности загрязнения питьевой воды через оголовки и устья скважин, люки и переливные трубы резервуаров и устройства заливки насосов; - все водозаборы должны быть оборудованы аппаратурой для систематического контроля соответствия фактического дебита проектной производительности.

Раздел 2

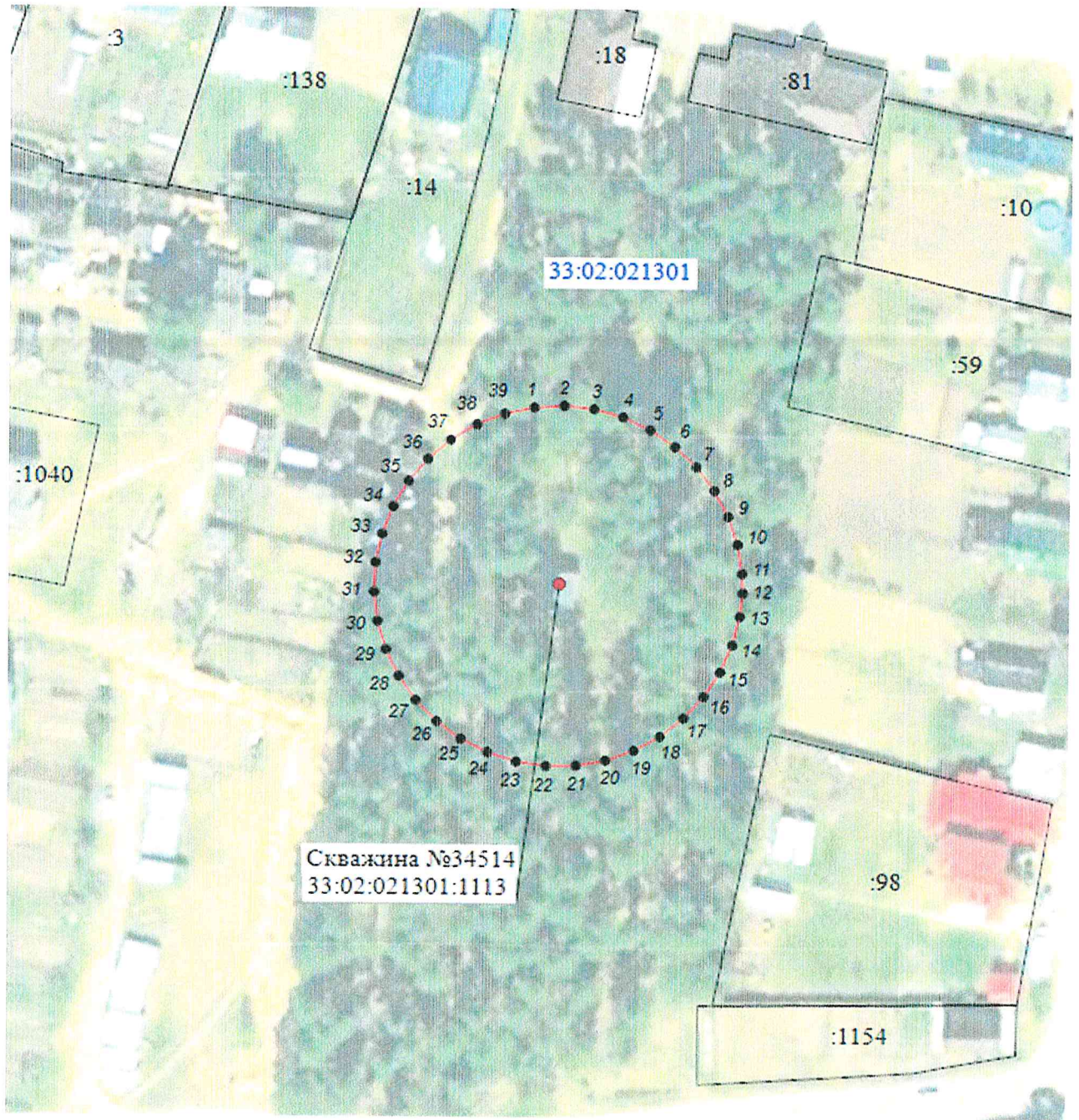
Сведения о местоположении границ объекта

1. Система координат МСК-33

2. Сведения о характерных точках границ объекта

Обозначение характерных точек границ	Координаты, м		Метод определения координат характерной точки	Средняя квадратическая погрешность положения характерной точки (Mt), м	Описание обозначения точки на местности (при наличии)
	X	Y			
1	2	3	4	5	6
1	191 157,00	117 740,77	Аналитический метод	0,10	—
2	191 157,28	117 745,66		0,10	
3	191 156,76	117 750,53		0,10	
4	191 155,46	117 755,24		0,10	
5	191 153,40	117 759,69		0,10	
6	191 150,66	117 763,74		0,10	
7	191 147,28	117 767,29		0,10	
8	191 143,38	117 770,24		0,10	
9	191 139,05	117 772,52		0,10	
10	191 134,40	117 774,06		0,10	
11	191 129,57	117 774,83		0,10	
12	191 126,33	117 774,96		0,10	
13	191 122,41	117 774,52		0,10	
14	191 117,66	117 773,33		0,10	
15	191 113,17	117 771,39		0,10	
16	191 109,05	117 768,74		0,10	
17	191 105,42	117 765,46		0,10	
18	191 102,37	117 761,63		0,10	
19	191 099,99	117 757,35		0,10	
20	191 098,33	117 752,75		0,10	
21	191 097,44	117 747,94		0,10	
22	191 097,35	117 743,04		0,10	
23	191 098,05	117 738,20		0,10	
24	191 099,54	117 733,53		0,10	
25	191 101,76	117 729,17		0,10	
26	191 104,66	117 725,23		0,10	
27	191 108,16	117 721,81		0,10	
28	191 112,17	117 719,01		0,10	
29	191 116,59	117 716,89		0,10	
30	191 121,29	117 715,53		0,10	
31	191 126,15	117 714,94		0,10	
32	191 131,04	117 715,16		0,10	
33	191 135,83	117 716,16		0,10	
34	191 140,39	117 717,93		0,10	
35	191 144,61	117 720,42		0,10	
36	191 148,36	117 723,56		0,10	
37	191 151,55	117 727,28		0,10	
38	191 154,10	117 731,46		0,10	
39	191 155,93	117 735,99		0,10	
1	191 157,00	117 740,77	0,10		
3. Сведения о характерных точках части (частей) границы объекта					
1	2	3	4	5	6
—	—	—	—	—	—

Раздел 4
План границ объекта



Масштаб 1:1 000

Используемые условные знаки и обозначения:

1 — 2 - Образуемая граница зоны санитарной охраны

— - Граница кадастрового квартала

33:02:020601 - Номер кадастрового квартала

— - Границы земельных участков, сведения о которых внесены в ЕГРН

:1 - Кадастровый номер земельного участка

Подпись _____ Дата « 29 » марта 20 22 г.

Место для оттиска печати (при наличии) лица, составившего описание местоположения границ объекта



Прохождение границы		Описание прохождения границы
от точки	до точки	
1	2	3
—	—	—

ОПИСАНИЕ МЕСТОПОЛОЖЕНИЯ ГРАНИЦ
Второй пояс зоны санитарной охраны водозаборной скважины №34514,
расположенной на южной окраине п. Першино
Киржачского района Владимирской области

(наименование объекта, местоположение границ которого описано (далее - объект))

Раздел 1

Сведения об объекте

№ п/п	Характеристики объекта	Описание характеристик
1	2	3
1	Местоположение объекта	Владимирская область, м.р-н Киржачский
2	Площадь объекта ± величина погрешности определения площади ($P \pm \Delta P$)	3 253 м ² ± 20 м ²
3	Иные характеристики объекта	<p>Вид объекта реестра границ: Зона с особыми условиями использования территории</p> <p>Содержание ограничений использования объектов недвижимости в пределах зоны или территории: Содержание ограничений использования объектов недвижимости в границах зоны санитарной охраны водозаборной скважины предусмотрено Постановлением Главного государственного санитарного врача РФ от 14.03.2002 №10 «О введении в действие Санитарных правил и норм «Зоны санитарной охраны источников водоснабжения и водопроводов питьевого назначения. СанПиН 2.1.4.1110-02».</p> <p>На территории второго пояса зон санитарной охраны запрещается:</p> <ul style="list-style-type: none"> - закачка отработанных вод в подземные горизонты, подземное складирование твердых отходов и разработка недр земли; - размещение складов горюче-смазочных материалов, ядохимикатов и минеральных удобрений, накопителей промстоков, шламохранилищ и других объектов, обуславливающих опасность химического загрязнения подземных вод; - размещение кладбищ, скотомогильников, полей ассенизации, полей фильтрации, навозохранилищ, силосных траншей, животноводческих и птицеводческих предприятий и других объектов, обуславливающих опасность микробного загрязнения подземных вод; - применение удобрений и ядохимикатов; - рубка леса главного пользования и реконструкции. <p>На территории второго пояса зон санитарной охраны необходимо предусмотреть следующие мероприятия:</p> <ul style="list-style-type: none"> - выявление, тампонирувание или восстановление всех старых, бездействующих, дефектных или неправильно эксплуатируемых скважин, представляющих опасность в части возможности загрязнения водоносных комплексов; - бурение новых скважин и новое строительство, связанное с нарушением почвенного покрова, производится при обязательном согласовании с органами, осуществляющими государственный санитарный надзор; - своевременное выполнение необходимых мероприятий по санитарной охране поверхностных вод, имеющих непосредственную гидрологическую связь с используемым водоносным комплексом, в соответствии с гигиеническими требованиями к охране поверхностных вод; - выполнение мероприятий по санитарному благоустройству территории населенных пунктов и других объектов (оборудование канализацией, устройство водонепроницаемых выгребов, организация отвода поверхностного стока и др.).

Раздел 2

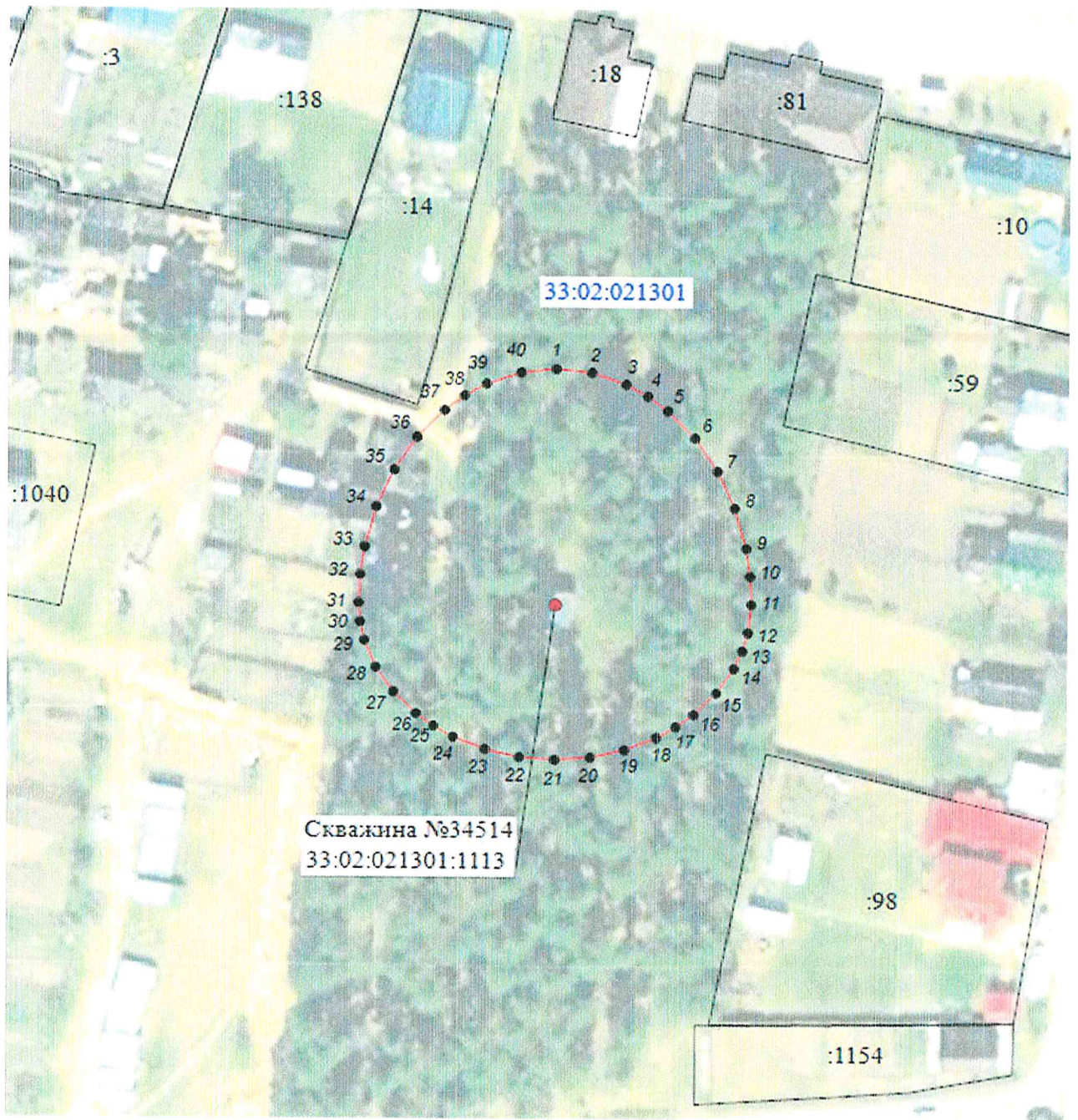
Сведения о местоположении границ объекта

1. Система координат МСК-33

2. Сведения о характерных точках границ объекта

Обозначение характерных точек границ	Координаты, м		Метод определения координат характерной точки	Средняя квадратическая погрешность положения характерной точки (Mt), м	Описание обозначения точки на местности (при наличии)
	X	Y			
1	2	3	4	5	6
1	191 166,66	117 745,03	Аналитический метод	0,10	—
2	191 166,02	117 750,80		0,10	
3	191 164,13	117 756,38		0,10	
4	191 162,20	117 759,90		0,10	
5	191 159,76	117 763,21		0,10	
6	191 155,24	117 767,66		0,10	
7	191 149,82	117 771,37		0,10	
8	191 143,67	117 774,22		0,10	
9	191 137,00	117 776,10		0,10	
10	191 132,36	117 776,80		0,10	
11	191 127,66	117 777,03		0,10	
12	191 122,98	117 776,51		0,10	
13	191 119,92	117 775,58		0,10	
14	191 116,99	117 774,22		0,10	
15	191 112,90	117 771,37		0,10	
16	191 109,28	117 767,66		0,10	
17	191 107,20	117 764,77		0,10	
18	191 105,41	117 761,58		0,10	
19	191 103,35	117 756,38		0,10	
20	191 102,09	117 750,80		0,10	
21	191 101,66	117 745,03		0,10	
22	191 102,09	117 739,26		0,10	
23	191 103,35	117 733,68		0,10	
24	191 105,41	117 728,48		0,10	
25	191 107,20	117 725,30		0,10	
26	191 109,28	117 722,40		0,10	
27	191 112,90	117 718,70		0,10	
28	191 116,99	117 715,85		0,10	
29	191 121,44	117 713,96		0,10	
30	191 124,53	117 713,26		0,10	
31	191 127,66	117 713,03		0,10	
32	191 132,36	117 713,26		0,10	
33	191 137,00	117 713,96		0,10	
34	191 143,67	117 715,85		0,10	
35	191 149,82	117 718,70		0,10	
36	191 155,24	117 722,40		0,10	
37	191 159,76	117 726,86		0,10	
38	191 162,20	117 730,16		0,10	
39	191 164,13	117 733,68		0,10	
40	191 166,02	117 739,26		0,10	
1	191 166,66	117 745,03	0,10		
3. Сведения о характерных точках части (частей) границы объекта					
1	2	3	4	5	6
—	—	—	—	—	—

Раздел 4
План границ объекта



Масштаб 1:1 000

Используемые условные знаки и обозначения:

1 — 2 - Образующая граница зоны санитарной охраны

— - Граница кадастрового квартала

33:02:020601 - Номер кадастрового квартала

— - Границы земельных участков, сведения о которых внесены в ЕГРН

:1 - Кадастровый номер земельного участка

Подпись _____ Дата « 29 » марта 20 22 г.

Место для оттиска печати (при наличии) лица, составившего описание местоположения границ объекта



Прохождение границы		Описание прохождения границы
от точки	до точки	
1	2	3
—	—	—

ОПИСАНИЕ МЕСТОПОЛОЖЕНИЯ ГРАНИЦ
Третий пояс зоны санитарной охраны водозаборной скважины №34514,
расположенной на южной окраине п. Першино
Киржачского района Владимирской области

(наименование объекта, местоположение границ которого описано (далее - объект))

Раздел 1

Сведения об объекте

№ п/п	Характеристики объекта	Описание характеристик
1	2	3
1	Местоположение объекта	Владимирская область, м.р-н Киржачский
2	Площадь объекта ± величина погрешности определения площади ($P \pm \Delta P$)	180 594 м ² ± 149 м ²
3	Иные характеристики объекта	<p>Вид объекта реестра границ: Зона с особыми условиями использования территории</p> <p>Содержание ограничений использования объектов недвижимости в пределах зоны или территории: Содержание ограничений использования объектов недвижимости в границах зоны санитарной охраны водозаборной скважины предусмотрено Постановлением Главного государственного санитарного врача РФ от 14.03.2002 №10 «О введении в действие Санитарных правил и норм «Зоны санитарной охраны источников водоснабжения и водопроводов питьевого назначения. СанПиН 2.1.4.1110-02».</p> <p>На территории третьего пояса зон санитарной охраны запрещается:</p> <ul style="list-style-type: none"> - закачка отработанных вод в подземные горизонты, подземное складирование твердых отходов и разработка недр земли; - Размещение складов горюче-смазочных материалов, ядохимикатов и минеральных удобрений, накопителей промстоков, шламоохранилищ и других объектов, обуславливающих опасность химического загрязнения подземных вод допускается в пределах третьего пояса ЗСО только при использовании защищенных подземных вод, при условии выполнения специальных мероприятий по защите водоносного горизонта от загрязнения при наличии санитарно-эпидемиологического заключения Роспотребнадзора, выданного с учетом заключения органов геологического контроля; <p>На территории третьего пояса зон санитарной охраны необходимо предусмотреть следующие мероприятия:</p> <ul style="list-style-type: none"> - выявление, тампонирование или восстановление всех старых, бездействующих, дефектных или неправильно эксплуатируемых скважин, представляющих опасность в части возможности загрязнения водоносных комплексов; - бурение новых скважин и новое строительство, связанное с нарушением почвенного покрова, производится при обязательном согласовании с органами, осуществляющими государственный санитарный надзор; - своевременное выполнение необходимых мероприятий по санитарной охране поверхностных вод, имеющих непосредственную гидрологическую связь с используемым водоносным комплексом, в соответствии с гигиеническими требованиями к охране поверхностных вод; - выполнение мероприятий по санитарному благоустройству территории населенных пунктов и других объектов (оборудование канализацией, устройство водонепроницаемых выгребов, организация отвода поверхностного стока и др.).

Раздел 2

Сведения о местоположении границ объекта

1. Система координат МСК-33

2. Сведения о характерных точках границ объекта

Обозначение характерных точек границ	Координаты, м		Метод определения координат характерной точки	Средняя квадратическая погрешность положения характерной точки (Mt), м	Описание обозначения точки на местности (при наличии)
	X	Y			
1	2	3	4	5	6
1	191 765,66	117 745,03	Аналитический метод	0,10	—
2	191 765,34	117 753,84		0,10	
3	191 764,40	117 762,63		0,10	
4	191 762,82	117 771,34		0,10	
5	191 760,62	117 779,97		0,10	
6	191 757,82	117 788,46		0,10	
7	191 754,40	117 796,80		0,10	
8	191 750,40	117 804,95		0,10	
9	191 745,82	117 812,88		0,10	
10	191 740,68	117 820,56		0,10	
11	191 734,99	117 827,96		0,10	
12	191 728,79	117 835,07		0,10	
13	191 722,09	117 841,84		0,10	
14	191 714,92	117 848,27		0,10	
15	191 707,30	117 854,32		0,10	
16	191 699,26	117 859,96		0,10	
17	191 690,82	117 865,18		0,10	
18	191 682,04	117 869,98		0,10	
19	191 672,92	117 874,30		0,10	
20	191 663,52	117 878,16		0,10	
21	191 653,84	117 881,54		0,10	
22	191 643,95	117 884,42		0,10	
23	191 633,87	117 886,79		0,10	
24	191 623,64	117 888,64		0,10	
25	191 613,30	117 889,96		0,10	
26	191 602,87	117 890,76		0,10	
27	191 592,41	117 891,03		0,10	
28	191 245,91	117 891,03		0,10	
29	191 235,45	117 890,76		0,10	
30	191 225,02	117 889,96		0,10	
31	191 214,68	117 888,64		0,10	
32	191 204,45	117 886,79		0,10	
33	191 194,37	117 884,42		0,10	
34	191 184,48	117 881,54		0,10	
35	191 174,80	117 878,16		0,10	
36	191 165,40	117 874,30		0,10	
37	191 156,28	117 869,98		0,10	
38	191 147,50	117 865,18		0,10	
39	191 139,06	117 859,96		0,10	
40	191 131,02	117 854,32		0,10	
41	191 123,40	117 848,27		0,10	
42	191 116,23	117 841,84		0,10	
43	191 109,53	117 835,07		0,10	
44	191 103,33	117 827,96		0,10	
45	191 097,64	117 820,56		0,10	
46	191 092,50	117 812,88		0,10	
47	191 087,92	117 804,95		0,10	

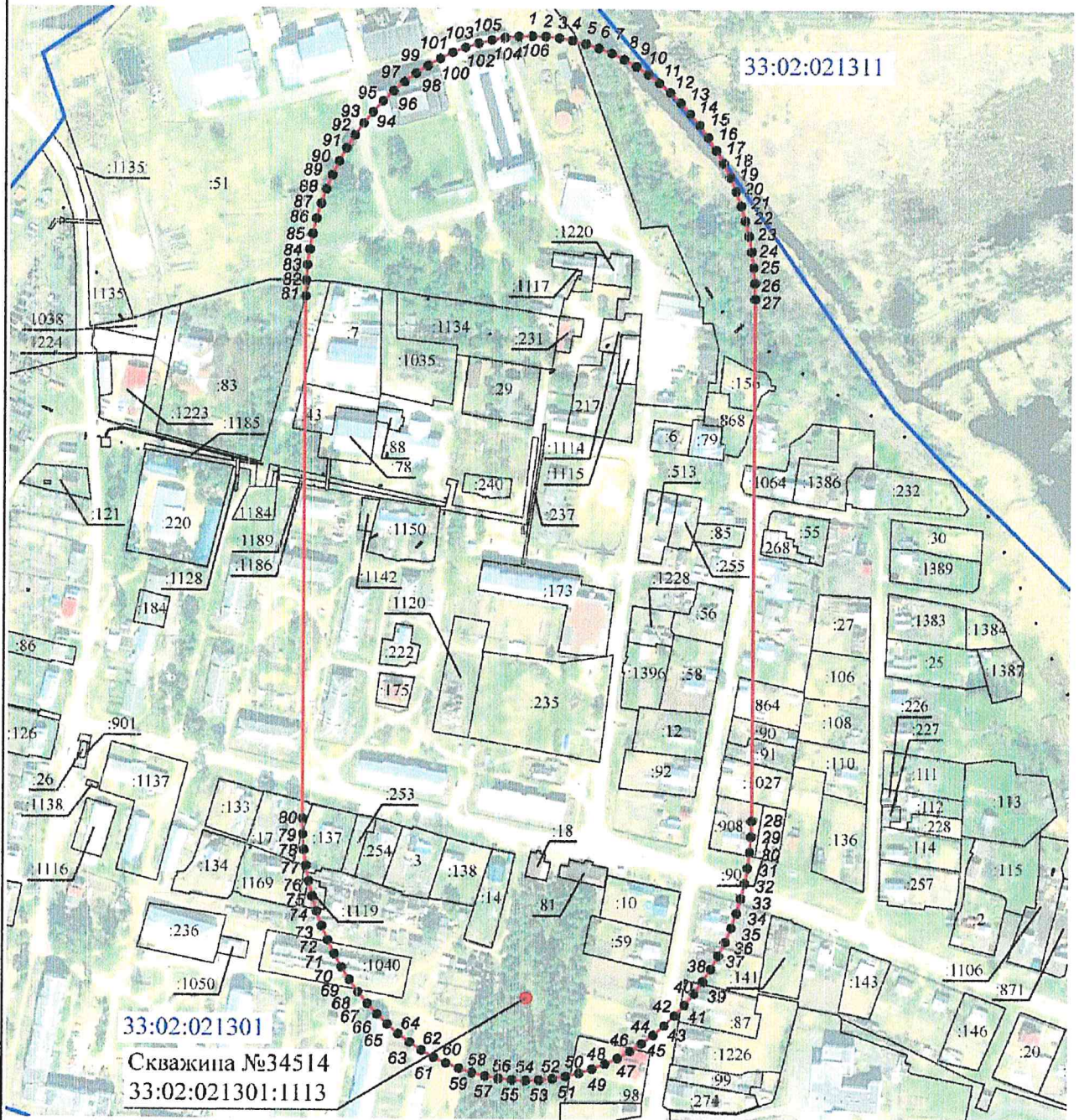
Раздел 2

Сведения о местоположении границ объекта					
1	2	3	4	5	6
48	191 083,92	117 796,80		0,10	
49	191 080,50	117 788,46		0,10	
50	191 077,70	117 779,97		0,10	
51	191 075,50	117 771,34		0,10	
52	191 073,92	117 762,63		0,10	
53	191 072,98	117 753,84		0,10	
54	191 072,66	117 745,03		0,10	
55	191 072,98	117 736,22		0,10	
56	191 073,92	117 727,43		0,10	
57	191 075,50	117 718,72		0,10	
58	191 077,70	117 710,09		0,10	
59	191 080,50	117 701,60		0,10	
60	191 083,92	117 693,26		0,10	
61	191 087,92	117 685,11		0,10	
62	191 092,50	117 677,18		0,10	
63	191 097,64	117 669,50		0,10	
64	191 103,33	117 662,10		0,10	
65	191 109,53	117 654,99		0,10	
66	191 116,23	117 648,22		0,10	
67	191 123,40	117 641,79		0,10	
68	191 131,02	117 635,74		0,10	
69	191 139,06	117 630,10		0,10	
70	191 147,50	117 624,88		0,10	
71	191 156,28	117 620,08		0,10	
72	191 165,40	117 615,76		0,10	
73	191 174,80	117 611,90		0,10	
74	191 184,48	117 608,52		0,10	
75	191 194,37	117 605,64	Аналитический метод	0,10	—
76	191 204,45	117 603,27		0,10	
77	191 214,68	117 601,42		0,10	
78	191 225,02	117 600,10		0,10	
79	191 235,45	117 599,30		0,10	
80	191 245,91	117 599,03		0,10	
81	191 592,41	117 599,03		0,10	
82	191 602,87	117 599,30		0,10	
83	191 613,30	117 600,10		0,10	
84	191 623,64	117 601,42		0,10	
85	191 633,87	117 603,27		0,10	
86	191 643,95	117 605,64		0,10	
87	191 653,84	117 608,52		0,10	
88	191 663,52	117 611,90		0,10	
89	191 672,92	117 615,76		0,10	
90	191 682,04	117 620,08		0,10	
91	191 690,82	117 624,88		0,10	
92	191 699,26	117 630,10		0,10	
93	191 707,30	117 635,74		0,10	
94	191 714,92	117 641,79		0,10	
95	191 722,09	117 648,22		0,10	
96	191 728,79	117 654,99		0,10	
97	191 734,99	117 662,10		0,10	
98	191 740,68	117 669,50		0,10	
99	191 745,82	117 677,18		0,10	
100	191 750,40	117 685,11		0,10	
101	191 754,40	117 693,26		0,10	
102	191 757,82	117 701,60		0,10	

Раздел 2

Сведения о местоположении границ объекта					
1	2	3	4	5	6
103	191 760,62	117 710,09	Аналитический метод	0,10	—
104	191 762,82	117 718,72		0,10	
105	191 764,40	117 727,43		0,10	
106	191 765,34	117 736,22		0,10	
1	191 765,66	117 745,03		0,10	
3. Сведения о характерных точках части (частей) границы объекта					
1	2	3	4	5	6
—	—	—	—	—	—

Раздел 4
План границ объекта



Масштаб 1:4 000

Используемые условные знаки и обозначения:

1 — 2 - Образованная граница зоны санитарной охраны

— - Граница кадастрового квартала

33:02:020601 - Номер кадастрового квартала

— - Границы земельных участков, сведения о которых внесены в ЕГРН

:1 - Кадастровый номер земельного участка

Подпись _____

Дата « 29 » марта 20 22 г.

Место для оттиска печати (при наличии) лица, составившего описание местоположения границ объекта



Прохождение границы		Описание прохождения границы
от точки	до точки	
1	2	3
—	—	—



Режим зон санитарной охраны водозаборных скважин № 47196, 47197, 34514

Першинское унитарное муниципальное производственное предприятие
жилищно-коммунального хозяйства

1. На территории первого пояса зон санитарной охраны (далее ЗСО) запрещается:

1.1 все виды строительства, не имеющие непосредственного отношения к эксплуатации, расширению и реконструкции водозаборных сооружений;

1.2 прокладка водопроводов различного назначения, размещение жилых и хозяйственно-бытовых зданий, проживание людей;

1.3 применение ядохимикатов и удобрений;

1.4 посадка высокоствольных деревьев.

2. На территории второго, третьего пояса ЗСО запрещается:

2.1 закачка отработанных вод в подземные горизонты, подземное складирование твердых отходов и разработка недр земли;

2.2 размещение складов горюче-смазочных материалов, ядохимикатов и минеральных удобрений, накопителей промстоков, шламохранилищ и других объектов, обуславливающих опасность химического загрязнения подземных вод;

2.3 размещение кладбищ, скотомогильников, полей ассенизации, полей фильтрации, навозохранилищ, силосных траншей, животноводческих и птицеводческих предприятий и других объектов, обуславливающих опасность микробного загрязнения подземных вод;

2.4 применение удобрений и ядохимикатов.

3. На территории первого пояса ЗСО необходимо предусмотреть следующие мероприятия:

3.1 территория должна быть спланирована для отвода поверхностного стока за ее пределы, озеленена, ограждена, дорожки к сооружениям должны иметь твердое водонепроницаемое покрытие;

3.2 здания должны быть оборудованы канализацией с отведением сточных вод в ближайшую систему бытовой или производственной канализации или на местные станции очистных сооружений, расположенные за пределами первого пояса ЗСО с учетом санитарного режима на территории второго пояса;

3.3 водопроводные сооружения, должны быть оборудованы с учетом предотвращения возможности загрязнения питьевой воды через оголовки и устья скважин, люки и переливные трубы резервуаров и устройства заливки насосов;

3.4 все водозаборы должны быть оборудованы аппаратурой для систематического контроля соответствия фактического дебита проектной производительности.

4. На территории второго, третьего пояса ЗСО необходимо предусмотреть следующие мероприятия:

4.1 бурение новых скважин и новое строительство, связанное с нарушением почвенного покрова, производится при обязательном согласовании с органами, осуществляющими государственный санитарный надзор;

4.2 выявление, тампонирование или восстановление всех бездействующих, старых, дефектных или неправильно эксплуатируемых скважин, представляющих опасность в отношении возможности загрязнения водоносных горизонтов.

