



Департамент архитектуры и строительства
Владимирской области

ПОСТАНОВЛЕНИЕ

от «12» июля 2021 г.

№ 13

*Об утверждении документации по планировке
территории объекта «Водовод от ЮЗНС
до микрорайона «Славный»»*

В соответствии со статьей 45 Градостроительного кодекса Российской Федерации, постановлением Губернатора области от 21.02.2006 № 120 «Об утверждении Положения о Департаменте архитектуры и строительства Владимирской области», постановлением Департамента архитектуры и строительства Владимирской области от 26.04.2021 № 04 «О подготовке документации по планировке территории объекта «Водовод от ЮЗНС до микрорайона «Славный»» п о с т а н о в л я ю:

1. Утвердить документацию по планировке территории (проект планировки территории и проект межевания территории) объекта «Водовод от ЮЗНС до микрорайона «Славный»», согласно приложению к настоящему постановлению.

2. Контроль за исполнением настоящего постановления возложить на заместителя директора Департамента, главного архитектора области.

3. Настоящее постановление вступает в силу с даты официального опубликования.

Директор департамента



И.В. Щербаков

**ООО «ВЛАДИМИРСКИЙ ЦЕНТР КАДАСТРОВЫХ
РАБОТ, ГЕОДЕЗИИ И КАРТОГРАФИИ»****Владимирская область, г.Ковров****Водовод от ЮЗНС до микрорайона «Славный»****ПРОЕКТ ПЛАНИРОВКИ ТЕРРИТОРИИ****Наружные сети. Водопровод.****226221-09/2020-ПШТ**

№ подл.	Подп. и дата
№ дубл.	Взам. инв. №
Подп. и дата	Подп. и дата

Ковров 2020 г.

**ООО «ВЛАДИМИРСКИЙ ЦЕНТР КАДАСТРОВЫХ
РАБОТ, ГЕОДЕЗИИ И КАРТОГРАФИИ»**

Владимирская область, г.Ковров

Водовод от ЮЗНС до микрорайона «Славный»

ПРОЕКТ ПЛАНИРОВКИ ТЕРРИТОРИИ

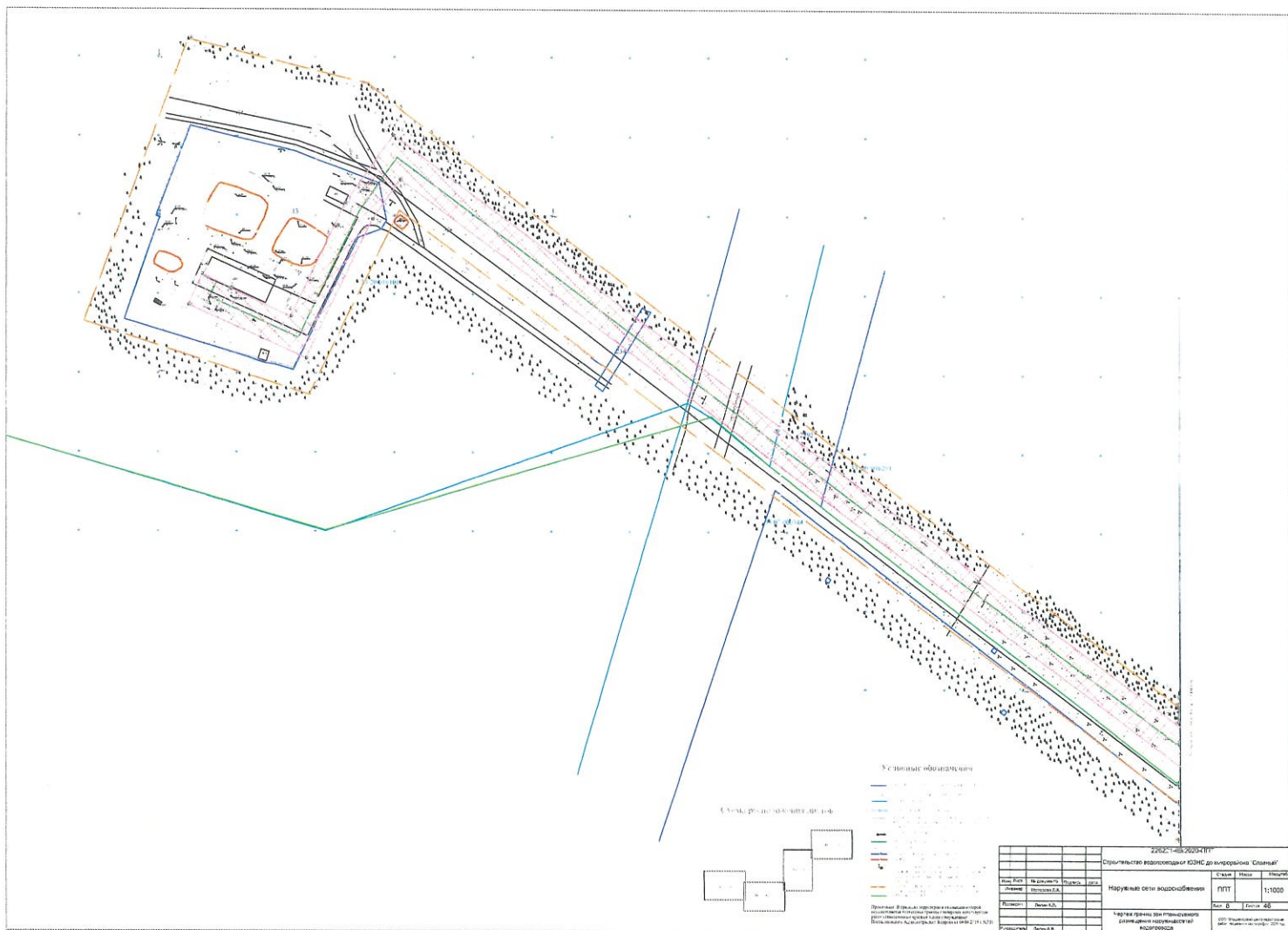
Наружные сети. Водопровод.

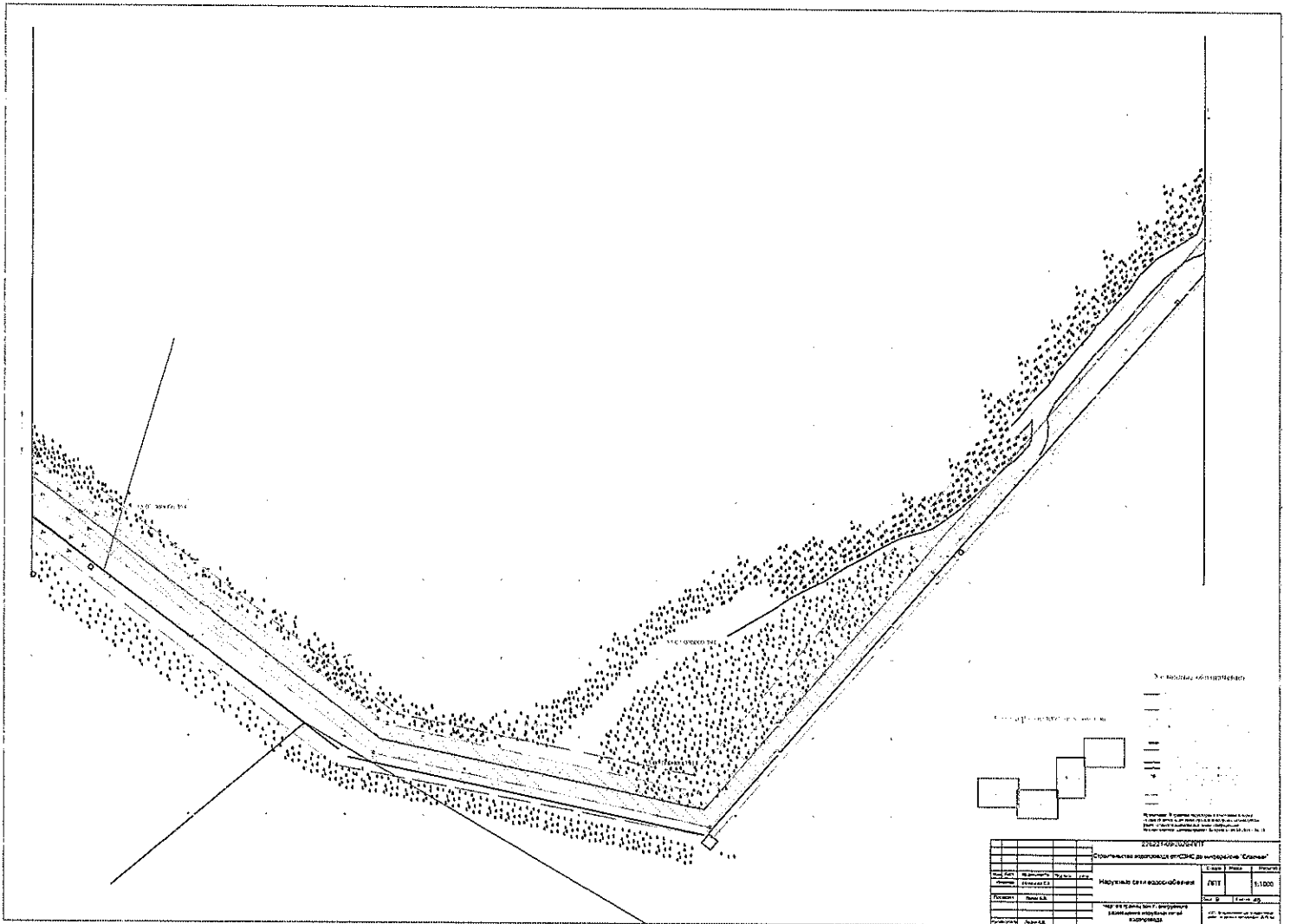
226221-09/2020-ППТ

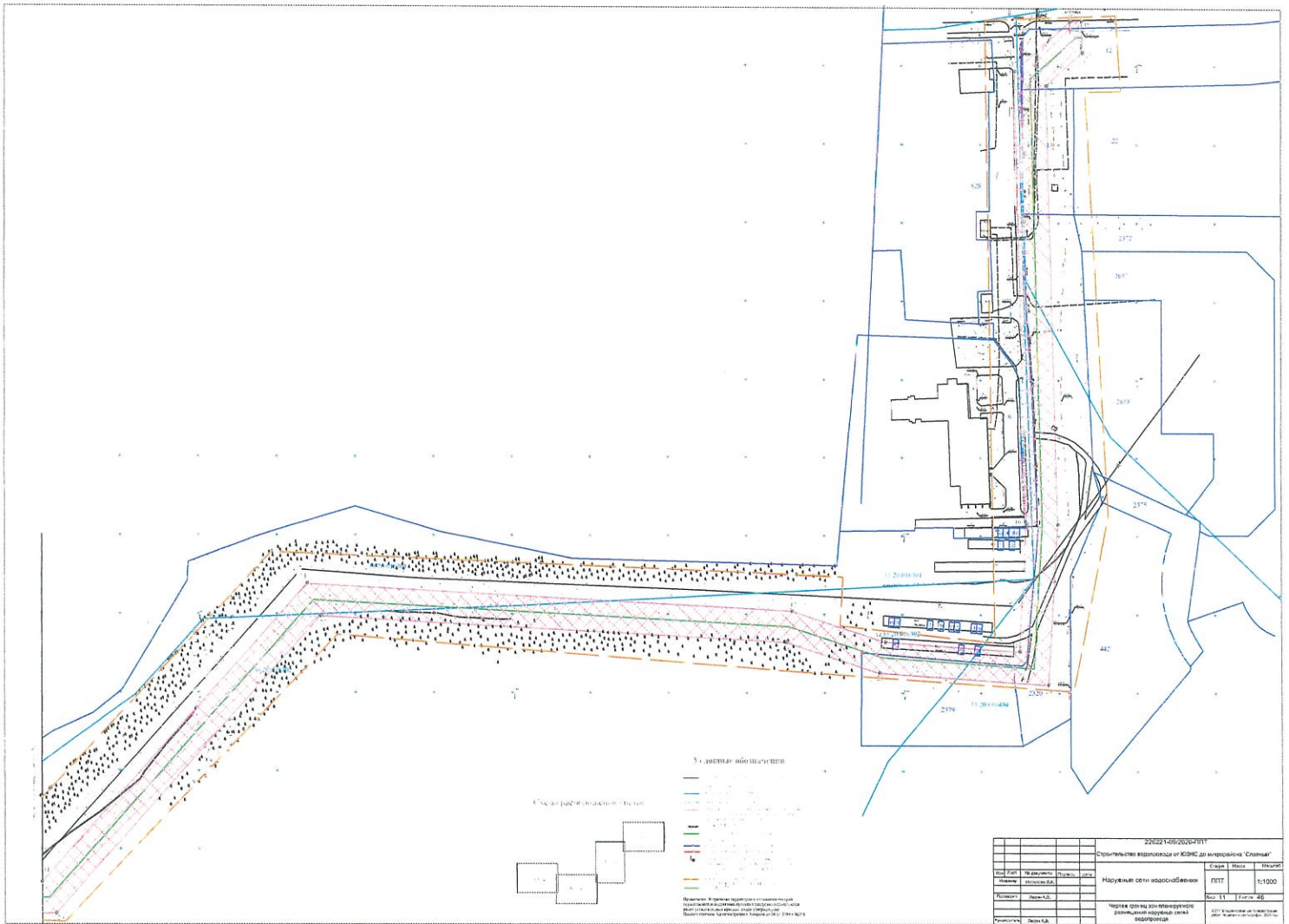
Руководитель Ковровского подразделения
ООО «Владимирский центр кадастровых работ,
геодезии и картографии» Лесин А.В.

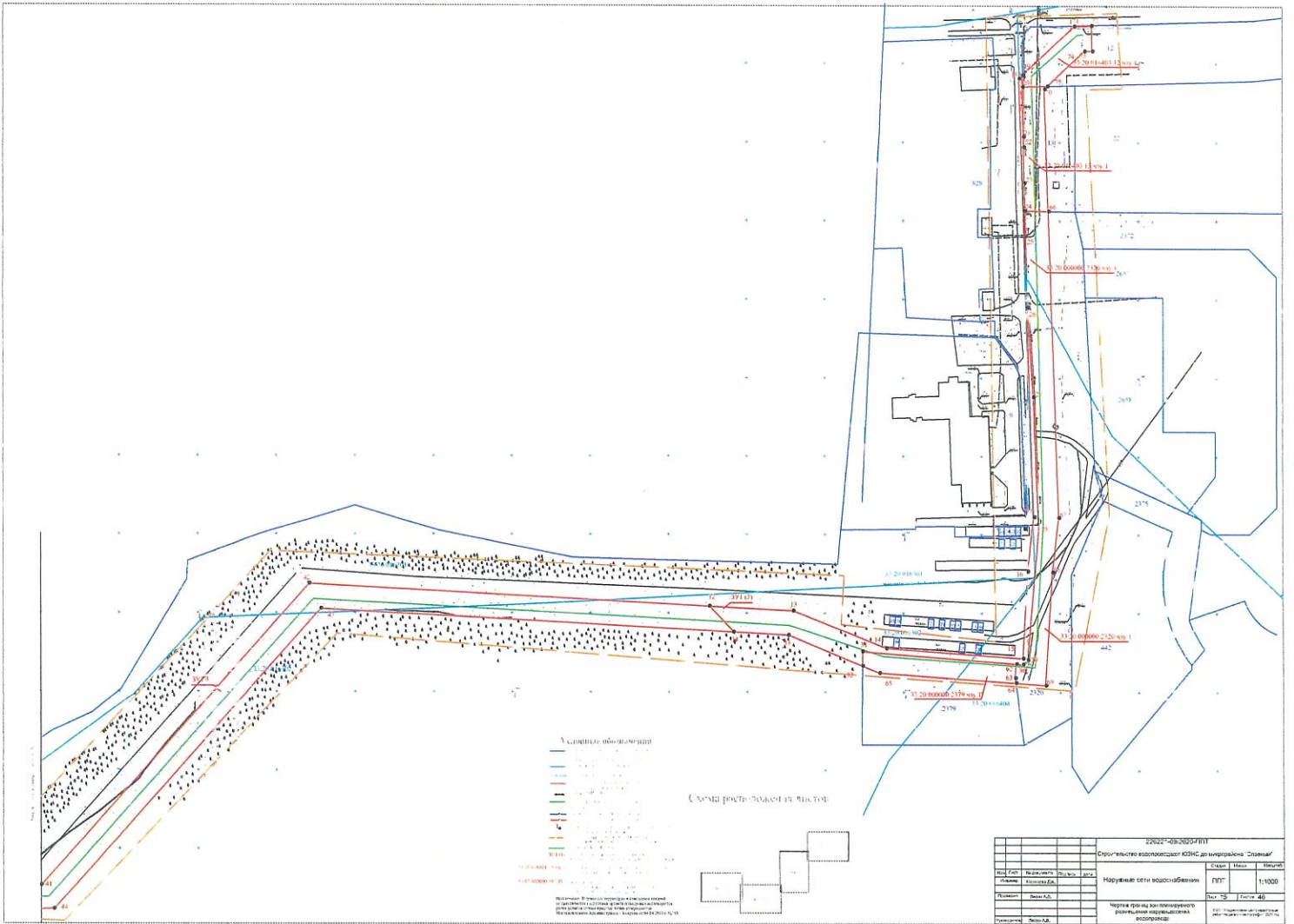
Ковров 2020 г.

№ подл.	Подп. и дата
Име. № дубл.	Подп. и дата
Взам. инв. №	Подп. и дата









РАЗДЕЛ 2 «ПОЛОЖЕНИЕ О РАЗМЕЩЕНИИ ЛИНЕЙНОГО ОБЪЕКТА»

1. Цели разработки проекта

Строительство сети водоснабжения необходима для обеспечения стабильного водоснабжения микрорайона «Славный» г. Коврова, Владимирской области.

Проект планировки территории выполнен на основании:

- Постановления Правительства РФ от 12.05.2017 №564 «Об утверждении Положения о составе и содержании проектов планировки территории, предусматривающих размещение одного или нескольких линейных объектов»;

- Градостроительного кодекса Российской Федерации от 29.12.2004 №19С-ФЗ;

- задания на проектирование;

- Инженерно-геодезических изысканий, выполненных ОАО «Завод им. В.А. Дегтярева» ПКБ СиТО согласованная с сетевыми компаниями.

- Проект планировки и межевания территории микрорайона «Славный» утвержденного Постановлением Администрации г.Коврова от 04.04.2019 № 758.

Система координат МСК-33.

Подготовка проекта планировки территории осуществляется с целью формирования земельного участка, для последующего его предоставления юридическому лицу для строительства сети водоснабжения и установление границ зон с особыми условиями использования территории в период эксплуатации сети водоснабжения.

Установление границ зон и другие действия по формированию земельного участка являются составной частью формирования недвижимого имущества для целей государственной регистрации прав на него, налогообложения объектов недвижимости, разработки градостроительных планов на земельные участки.

Границы зон планируемого размещения линейного объекта, подлежащих переносу (переустройству) из зон планируемого размещения линейного объекта отсутствуют.

№ подп	Подп. и дата
Име. № дубл.	Подп. и дата
Взам. инв. №	Подп. и дата

2. Сведения о местоположении линейного объекта

Строительство сети водоснабжения от ЮЗНС до микрорайона «Славный» заключается в прокладке новой сети, диаметром 800 мм из напорных полиэтиленовых труб для наружных систем водоснабжения ПЭ100 SDR 13,6 (1,25МПа)Ø800x58,8. Строительство сети водопровода планируется производить от наружной стены фундамента здания юго-западной стороны станции 2-го подъема на территории земельного участка с кадастровым номером 33:20:016101:13, расположенного по адресу: Владимирская область, г.Ковров, ул.Комсомольская, д.120 далее по землям населенного пункта г.Коврова и по землям лесного фонда и по территории земельных участков предоставленных на праве аренде (субаренды) до водопроводной камеры ВК 1327 на водопроводной линии Д=300 мм по ул.Еловая в районе д.№5 по ул.Еловой.

Перечень землепользователей по трассе водопровода приведены в таблице №1.

Таблица №1. Перечень землепользователей по трассе водопровода

№ п/п	Категория земель	Кадастровый номер земельного участка	Площадь земельного участка, кв.м.	Наименование землепользователей и землевладельцев
1	Земли населенных пунктов	33:20:016101; 33:20:016302; 33:20:016301;	6796 кв.м.	МО город Ковров Владимирской области
2	Земли населенных пунктов	33:20:016101:13	2322 кв.м.	МУП «Водоканл»; ОАО «Завод им В.А. Дегтярева»
3	Земли населенных пунктов	33:20:000000:2344	98 кв.м.	МО город Ковров Владимирской области
4	Земли населенных пунктов	33:20:000000:2592	1729 кв.м.	Управление городского хозяйства администрации города Коврова
5	Земли лесного фонда	33:07:000000:391	17271 кв.м.	Российская Федерация
6	Земли населенных пунктов	33:20:000000:2379	1202 кв.м.	МО город Ковров Владимирской области землепользователь ООО Специализированный застройщик «СК Континент»
7	Земли населенных пунктов	33:20:000000:2320	4142 кв.м.	МО город Ковров Владимирской области землепользователь ООО Специализированный застройщик «СК Континент»
8	Земли населенных пунктов	33:20:016403:13	1152 кв.м.	МО город Ковров Владимирской области землепользователь ООО Специализированный застройщик «СК Континент»
9	Земли населенных пунктов	33:20:016403:12	808 кв.м.	МО город Ковров Владимирской области землепользователь ООО Специализированный застройщик «СК Континент»
10	Земли лесного фонда	33:20:016201	5550 кв.м.	Российская Федерация
11	Земли лесного фонда	33:20:016301 33:20:016302	18252 кв.м.	Российская Федерация

№ подл	Подп. и дата	Инв. № дубл.	Взам. инв. №	Подп. и дата

3. Предложения об изъятии земельных участков, установлении сервитута и ограничений по использованию земельных участков

В пользование отводится земельный участок под трассу сети водоснабжения. Потребность в земельных ресурсах для строительства и обслуживания проектируемого водопровода определены с учетом принятых проектных решений разработанных ОАО «Зид» СиТОП.

Строительная полоса сооружения линейной части сетей водопровода представляет собой линейно-протяженную строительную площадку, в пределах которой передвижными механизированными производственными подразделениями, бригадами, звеньями - выполняется весь комплекс строительства трубопровода, в том числе:

Основные - строительные, строительного-монтажные и специальные строительные работы.

1. Вспомогательные - погрузка, транспортировка и разгрузка труб, изоляционных, сварочных и других материалов, оборудования, машин, механизмов, конструкций, изделий, деталей и др., обеспечивающих бесперебойное производство СМР;

2. Обслуживающие - контроль качества и безопасности производства СМР, обеспечение выполнения природоохранных мероприятий при выполнении основных и вспомогательных строительных процессов, техническое обслуживание и ремонт машин, механизмов, социально-бытовое обслуживание строителей, охрана материальных ценностей.

Использование земельных участков над проложенными сетями водопровода по назначению должно осуществляться землепользователями этих участков по обеспечению сохранности сетей водопровода.

Ширина и протяженность полосы отвода определяется в зависимости от назначения и категории земель вдоль трассы водопровода, материала и диаметра труб, способов их соединения и укладки, от физико-механических свойств грунтов и глубины заложения трубопровода, от способа и схемы обратной засыпки смонтированного трубопровода.

№ подл.	Подп. и дата
Име. № дубл.	Име. инв. №
Взам. инв. №	Подп. и дата

Потребность в земельных ресурсах для строительства и эксплуатации проектируемых водопровода определена на основании норм отвода земель СН 452-73 «Нормы отвода земель для магистральных трубопроводов».

Распределение земель отчуждаемых для строительства и эксплуатации проектируемого объекта приведены в таблице №2.

Таблица №2.

№ п/п	Категория земель	Разрешенное использование	Кадастровый номер земельного участка	Площадь земельного участка, кв.м.	Наименование землепользователей и землевладельцев
1	Земли населенных пунктов	Предоставление коммунальных услуг	:ЗУ1 (1) :ЗУ1 (2) :ЗУ1 (3)	3352 кв.м. 748 кв.м. 2696 кв.м. Итого 6796	МО город Ковров Владимирской области
2	Земли населенных пунктов	33:20:016101:13	33:20:016101:13:чзу/1	2322 кв.м.	МУП «Водоканл»; ОАО «Завод им В.А. Дегтярева»
3	Земли населенных пунктов	33:20:000000:2344	33:20:000000:2344:чзу/1	98 кв.м.	МО город Ковров Владимирской области
4	Земли населенных пунктов	33:20:000000:2592	33:20:000000:2592:чзу/1	1735 кв.м.	Управление городского хозяйства администрации города Коврова
5	Земли лесного фонда	33:07:000000:391	33:07:000000:391:ЗУ1	17271 кв.м.	Российская Федерация
6	Земли населенных пунктов	33:20:000000:2379	33:20:000000:2379:чзу/1	1202 кв.м.	МО город Ковров Владимирской области землепользователь ООО Специализированный застройщик «СК Континент»
7	Земли населенных пунктов	33:20:000000:2320	33:20:000000:2320:чзу/1	4142 кв.м.	МО город Ковров Владимирской области землепользователь ООО Специализированный застройщик «СК Континент»
8	Земли населенных пунктов	33:20:016403:13	33:20:016403:13:чзу/1	1152 кв.м.	МО город Ковров Владимирской области землепользователь ООО Специализированный застройщик «СК Континент»
9	Земли населенных пунктов	33:20:016403:12	33:20:016403:12:чзу/1	808 кв.м.	МО город Ковров Владимирской области землепользователь ООО Специализированный застройщик «СК Континент»
10	Земли лесного фонда	Использование лесов	:ЗУ2	5550 кв.м.	Российская Федерация
11	Земли лесного фонда	Использование лесов	:ЗУ3	18252 кв.м.	Российская Федерация

Перечень координат характерных точек границ зон (границы земельного участка) представлены в таблице.

Проект планировки территории разработан только для сети водоснабжения, которая состоит из полиэтиленового трубопровода,

Подп. и дата	Взам. инв. №	Име. № инв.	Подп. и дата
Подп.			

диаметром 800 мм. Объектов капитального строительства, входящих в состав линейного объекта отсутствуют.

Осуществление мероприятий по защите сохраняемых объектов капитального строительства (зданий, стрсений, сооружений, объектов строительство которых не завершено), существующих и строящихся на момент подготовки проекта планировки территории, а так же объектов капитального строительства, планируемых к строительству в соответствии с ранее утвержденной документацией по планировке территории, от возможного негативного воздействия в связи с размещением линейного объекта – сети водоснабжения от ЮЗНС до микрорайона «Славный», не требуется, так как в границах территории, в отношении которой осуществляется подготовка проекта планировки, данные объекты отсутствуют. А так же осуществление мероприятий по сохранению объектов культурного наследия от возможного негативного воздействия в связи с размещением линейных объектов, не требуется, в связи с отсутствием данных объектов в границах территории, в отношении которой осуществляется подготовка проекта планировки.

№ подл	Подл. и дата	Инв. № дубл.	Взам. инв. №	Подп. и дата

4. Характеристики линейного объекта.

Общая площадь земельного участка для строительства водопровода от ЮЗНС до микрорайона «Славный» г.Коврова, Владимирской области – 59328 кв.м.

Протяженности сетей водоснабжения – 3780 м

Диаметр труб наружной сети водопровода – 800 мм

Материал труб - полиэтиленовые трубы для наружных систем водоснабжения ПЭ100 SDR13,6 (1,25МПа) Ø800x58,8 питьевая по ГОСТ 18599-2001.

Прогнозируемый срок эксплуатации водопровода – 50 лет.

№ подп	Подп. и дата	Име. № дубл.	Взам. инв. №	Подп. и дата

5. Перечень координат характерных точек границ зон размещения линейного объекта

Таблица №3.

№точки	X	У	№точки	X	У
	:ЗУ1(1)		54	214477,84	274911,42
1	214523	274933,51	55	214505,98	274922,42
2	214548	274949,79	1	214523	274933,51
3	214433,52	275102,98	33:20:000000:2595:чзу/:		
4	214419,56	275094,38	9	214403,97	275142,52
5	214524,91	274953,05	35	214340,08	275228,01
6	214510,16	274942,28	38	214323,36	275223,42
7	214520,44	274940,3	10	214387,05	275137,98
1	214523	274933,51	33:20:000000:2344(2):чзу/1		
	:ЗУ1(2)		3	214433,52	275102,98
8	214429,94	275107,77	8	214429,94	275107,77
9	214403,97	275142,52	11	214415,97	275099,19
10	214387,05	275137,98	4	214419,56	275094,38
11	214415,97	275099,19	3	214433,52	275102,98
8	214429,94	275107,77	33:07:000000:391:ЗУ1		
	:ЗУ1(3)		36	214131,79	275504,22
12	215104,54	277176,13	56	214002,16	275676,89
13	215101,6	277229,76	57	213961,72	275878,4
14	215077,74	277289,09	58	214119,99	276013,49
15	215071,41	277376,27	39	214470,69	276318,69
16	215126,67	277379,54	46	214470,87	276340,34
17	215161,7	277383,43	59	214108,02	276024,95
18	215440,51	277374,26	60	213945,03	275881,37
19	215442,56	277376,45	61	213991,64	275664,77
20	215435,22	277376,41	37	214115,58	275499,35
21	215403,48	277376,99	36	214131,79	275504,22
22	215396,93	277377,12	33:20:000000:2379:чзу/1		
23	215373,99	277377,58	31	215075,67	277273,89
24	215356,25	277377,96	62	215067,98	277371,98
25	215340,08	277378,36	63	215058,94	277371,27
26	215294,65	277379,47	64	215055,8	277371,69
27	215237,89	277383,23	65	215062,09	277284,69
28	215153,66	277386,77	32	215066,59	277273,78
29	215070,23	277379,31	31	215075,67	277273,89
30	215067,64	277376,26	33:20:000000:2320:чзу/1		
31	215075,67	277273,89	62	215067,98	277371,98
32	215066,59	277273,78	30	215067,64	277376,26
33	215086,05	277226,66	29	215070,23	277379,31
34	215088,01	277191,54	28	215153,66	277386,77
12	215104,54	277176,13	27	215237,89	277383,23
	:ЗУ2		26	215294,65	277379,47
35	214322,4536	275223,1728	25	215340,08	277378,36
36	214339,301	275227,7961	24	215356,25	277377,96
37	214131,79	275504,22	66	215356,05	277392,97
38	214115,58	275499,35	67	215161,03	277399,41
35	214322,4536	275223,1728	68	215126,11	277395,46
	:ЗУ3		69	215054,42	277390,83
39	214470,69	276318,69	64	215055,8	277371,69
40	214926,2	276715,12	63	215058,94	277371,27
41	214927,21	276750,4	62	215067,98	277371,98
42	215118,55	276920,89	33:20:016403:13:чзу/1		
12	215104,54	277176,13	23	215373,99	277377,58
34	215088,01	277191,54	22	215396,93	277377,12
43	215102,69	276928,29	21	215403,48	277376,99
44	214911,76	276758,53	20	215435,22	277376,41
45	214910,66	276722,6	75	215435,65	277392,37
46	214470,87	276340,34	70	215433,83	277390,42
39	214470,69	276318,69	66	215356,05	277392,97
	33:20:016101:13:чзу/1		24	215356,25	277377,96
1	214523	274933,51	23	215373,99	277377,58
7	214520,44	274940,3	33:20:016403:12:чзу/1		
6	214510,16	274942,28	20	215435,22	277376,41
47	214498,49	274933,76	19	215442,56	277376,45
48	214487,77	274925,74	71	215473,71	277409,74
49	214409,75	274888,47	72	215474,08	277420,66
50	214440,04	274821,74	73	215458,13	277421,2
51	214453,6	274828,19	74	215457,98	277416,23
52	214429,07	274882,76	75	215435,65	277392,37
53	214457,94	274899,27	20	215435,22	277376,41

Подп. и дата

Взам. инв. №

Инв. № д/обл.

Подп. и дата

№ подл.

6. Мероприятия по охране окружающей среды.

В ходе строительного-монтажных работ по намеченному строительству, загрязняющие вещества выделяются при работе машин и механизмов, при проведении окрасочных, земельных и сварочных работ. Вредное воздействие на качество атмосферного воздуха в районе строительства сети водоснабжения при работе транспортной, строительного-монтажной техники, при проведении сварочных и монтажных работ будет ограничено, т.к. источники выделения в процессе производства работ меняют свое местоположение, выбросы загрязняющих веществ не происходят одновременно и строительные работы производятся вне жилой зоны.

К основным мероприятиям по охране атмосферного воздуха от загрязнения в период ведения строительного-монтажных работ относятся:

- качественная работа топливной аппаратуры, что достигается с помощью ее тщательной регулировки и надежной работы фильтров;
- снижение или исключение длительной работы двигателей строительного-монтажной техники на холостом ходу;
- работа машин в оптимальном режиме, обеспечивающем минимизацию вредных выбросов в атмосферу;
- регулярный контроль технического состояния парка машин и механизмов строительных организаций, проверка выхлопных газов на СО и СН.

Во всех мероприятиях по обеспечению охраны окружающей среды важную роль должен играть обслуживающий персонал. От квалификации исполнителей, их дисциплины и аккуратности зависит степень влияния машин и механизмов на окружающую среду. Период эксплуатации источники загрязнения атмосферного воздуха в период эксплуатации отсутствуют. Любой строящийся объект, в процессе строительства, а затем эксплуатации потребляет определенное количество чистой воды, а также сбрасывает неочищенные сточные воды в окружающую среду, что приводит к загрязнению гидрографической среды и территории его размещения. Возможными источниками загрязнения поверхностных и подземных вод являются:

- неочищенные или недостаточно очищенные производственные и бытовые сточные воды;
- поверхностный сток с пром площадок;

Подп. и дата	
Взам. инв. №	
Ине. № дубл.	
Подп. и дата	
№ подл.	

– аварийные сбросы и проливы ГСМ от автотранспорта и строительной техники.

Для охраны и рационального использования водных ресурсов, а также предотвращения загрязнения поверхностных и подземных вод района размещения проектируемого объекта при разработке подраздела должен определяться режим его водопотребления и водоотведения.

Водоснабжение предусматривается от инвентарных передвижных емкостей, периодически заполняемых водой от существующих сетей водоснабжения. Подрядчик получает воду по договору от предприятия, на балансе которого состоит система водоснабжения. На технологические нужды и пожаротушение – 20 л/с. Расход воды на одного работающего в летнее время суток составляет 3,0-3,5 л. Всего расход питьевой воды составит 25,0 литров в сутки на всех работающих. Температура питьевой воды должна быть в пределах 8-20°С. Доставка воды для питья предусматривается в полиэтиленовых бутылках. Для приема фекалий предусматривается использование биотуалета. Сеть водоснабжения не выделяет в гидросферу загрязняющих веществ. Для предотвращения загрязнения поверхностных вод при строительстве сети водоснабжения предусматриваются мероприятия: контроль эксплуатации машин и механизмов, участвующих в строительстве (при строительстве использовать только исправную технику). При ведении строительных работ на рабочем участке устанавливаются металлические емкости для аварийного слива отработанных масел. Отработанные масла (аварийный разлив) подлежат вывозу в специализированные организации для регенерации или нейтрализации. В случае аварийного разлива нефтепродуктов, очаг загрязнения локализуется, а весь загрязненный грунт собирается и вывозится для последующей утилизации в специализированном предприятии. Не допускается производить мойку автотранспортных средств и других механизмов вблизи водных объектов и на их берегах, а также проводить работы, которые могут явиться источником загрязнения вод (проведение технического обслуживания и ремонта техники). В период эксплуатации при работе сети водоснабжения в штатном режиме, вследствие их полной герметичности и автоматизации процесса управления, объект не является источником образования отходов. Складирование промышленных отходов осуществляется на площадках, исключаящих загрязнение окружающей среды. В соответствии с экологическими, санитарными, противопожарными:

№ подл.	Подп. и дата	Име. № дубл.	Взам. инв. №	Подп. и дата

нормами и правилами место и способ хранения отхода должны гарантировать следующее:

- отсутствие влияния размещаемого отхода на окружающую среду;
- предотвращение потери отходов вторичного сырья в результате неправильного сбора и хранения;
- недопущение замусоривания территории;
 - удобство вывоза отходов.

Перед передачей отходов другим предприятиям следует выявить возможность утилизации и дальнейшего использования различных веществ и металлов на собственные нужды или в других отраслях промышленности.

Образование производственных и бытовых отходов происходит эпизодически. Стоянка, ремонт и техническое обслуживание автотранспортной техники, заправка ГСМ будет производиться только на стройбазах подрядных строительных организаций. Прием пищи рабочих будет осуществляться на пунктах питания стройбаз подрядных строительных организаций. Для периода строительства характерной особенностью обращения с отходами:

- отсутствие длительного периода накопления отходов, вследствие того, что вывоз в места захоронения будет происходить параллельно графику производства строительных работ;
- технологические процессы строительства базируются на принципе максимального использования сырьевых материалов и оборудования, что обеспечивает минимальное количество отходов строительства;
- ремонт строительной техники и автотранспорта производится на базе специализированного предприятия.

При строительстве контроль над состоянием окружающей среды осуществляет подрядная строительно-монтажная организация. Для организации вывоза твердых и жидких бытовых отходов и отходов строительного производства площадка производства работ комплектуется соответствующим транспортом в необходимом количестве (разрабатывается на стадии ППР). Удаление мусора, жидких отходов, отходов строительного производства осуществляется по системе плано-регулярной очистки с установленной периодичностью по маршрутным графикам по согласованию с местными органами самоуправления на полигон ТБО. Ответственность за проведение работ по сбору строительных отходов и ГСМ возлагается на начальника строительства.

№ подл.	Подп. и дата
Име. № дубл.	Взам. инв. №
Подп. и дата	

Для предотвращения загрязнения окружающей среды строительными отходами по окончании производства работ строительные отходы (остатки цементного раствора, остатки металла, строительный мусор) сортируются. Материалы, пригодные для использования, вывозятся строительными организациями на новые площадки строительства, непригодные для использования сдаются в специализированные организации для утилизации. При строительстве контроль над состоянием окружающей среды осуществляет подрядная строительно-монтажная организация.

С целью минимизации воздействия объекта на окружающую среду (визуальный ландшафт, почвы, грунты) в период строительства проектом предусмотрены следующие мероприятия:

- все транспортные средства (бульдозер, экскаватор, автосамосвалы, автскран) будут арендоваться в специализированных организациях, и находиться на стройплощадках только на время проведения погрузочно-разгрузочных работ и строительно-монтажных работ.

- техническое обслуживание, мойка и ремонт автотранспорта будут осуществляться в сторонних организациях;

- места хранения стройматериалов необходимо оборудовать на непроницаемом основании на прилегающей территории;

- ёмкости для сбора и временного хранения отходов необходимо оборудовать крышками, и должны быть размещены на непроницаемом основании (асфальт, цемент, бетонная плита).

Редких и исчезающих животных и растений в пределах строительной зоны нет. Во время эксплуатации сети водоснабжения отрицательного воздействия на животный мир не оказывает, так как является герметичной системой.

Рациональное использование, охрана и защита земельных участков от загрязнений и эрозийных разрушений при строительстве проектируемых объектов обеспечивается следующим комплексом мероприятий:

- строгим соблюдением норм отвода земель;
- организацией санитарной очистки территории строительства;
- выбором оптимального направления трассы трубопровода, в соответствии с заданием на проектирование;
- организацией отвода дождевых вод, противоэрозийными мероприятиями;

№ подл.	Подп. и дата	Име. № дубл.	Взам. инв. №	Подп. и дата

- восстановлением (рекультивацией) нарушенных при строительстве земель;
- обязательное соблюдение границ территорий, отводимых во временное пользование для производства строительного-монтажных работ;
- соблюдение маршрутов перевозки грузов и проезда автотранспортных средств, согласованных с местными организациями;
- мойку строительных машин и механизмов производить только на моечных станциях;
- слив горюче-смазочных материалов производить только на специально оборудованных для этих целей местах;
- неукоснительное соблюдение требований местных органов охраны природы по сохранению флоры и фауны в районе строительства.

Указанные выше рекомендации по срокам выполнения рекультивации земель необходимо учесть при составлении генподрядчиком проектов производства работ, совмещенных графиков производства работ. Расстановку механизмов на строительной полосе производить согласно схеме, приведенной в разделе ПОС. Землепользователи, в чье пользование возвращаются рекультивируемые земли, должны выполнять установленные требования по технике безопасности.

Воздействие на земельные ресурсы при выполнении строительных работ носит кратковременный разовый характер, в период строительства при проведении земляных и планировочных работ, глубина разработки грунта не превышает 3м. Проведение работ по рекультивации смягчает воздействие на земельные ресурсы.

Во время строительных работ негативное воздействие на земельные ресурсы оценивается как умеренное. При строительстве проектируемого объекта, изменения условий землепользования и нарушений геологической среды не произойдет.

№ подл	Подп. и дата
Инв. № дубл.	Подп. и дата
Взам. инв. №	Подп. и дата

7. Мероприятия по защите территории от чрезвычайных ситуаций.

Место размещения сети водоснабжения определено с учетом требований технических нормативных правовых актов в области архитектурной, градостроительной и строительной деятельности, санитарно-технического благополучия населения, охраны окружающей среды и согласовано с землепользователями.

г. Ковров - город, имеющий категорию по ГО – (III группа по ГО). Объектов, имеющих категорию по ГО, вблизи объекта проектирования нет.

Объект в зону катастрофического затопления не попадает.

Технические решения по системе оповещения отвечают требованиям «Положения о системах оповещения населения» утвержденного совместным приказом МЧС России, Мининформсвязи России и Минкультуры России от 25.07.2006г. г. №422/90/376 и Постановления Правительства № 1778 от 01.03.93 г. «О создании локальных систем оповещения в районах размещения потенциально опасных объектов».

Постоянного обслуживающего персонала на проектируемом объекте не предусматривается, следовательно, система управления и оповещения ГО проектируемого объекта, в основе которых лежат средства связи, в соответствии с Постановлением Правительства РФ от 02.03.93 г. № 178, не создается.

Оповещение бригад, осуществляющих периодический осмотр и обслуживание объекта, по сигналам ГО и управление ими по выполнению мероприятий ГО, осуществляется диспетчерской службой эксплуатирующей организации по имеющимся средствам мобильной связи. Связь диспетчерской службы эксплуатирующей организации с оперативным дежурным единой дежурно-диспетчерской службы (ОД ЕДДС) Владимирской области реализуется через телефонную связь.

Возможными источниками чрезвычайных ситуаций техногенного и природного характера могут являться:

- некачественное строительство;
- обрушение и повреждение сооружений и установок;
- отказы и аварии по причине просадок трубопроводов и опор;
- внутренняя коррозия трубопроводов и оборудования;
- механические повреждения;

Подп. и дата	
Взам. ине. №	
Ине. № дубл.	
Подп. и дата	
№ подп.	

- нарушение норм технологического режима;
- отклонения климатических условий от обычных (сильные морозы, паводки, ураганные ветры, смерчи и пр., которые могут стать причиной аварии на проектируемой сети водоснабжения).

В соответствии с решением совместного заседания Совета Безопасности Российской Федерации и президиума Государственного совета Российской Федерации "О мерах по обеспечению защищенности критически важных для национальной безопасности объектов инфраструктуры и населения страны от угроз техногенного, природного характера и террористических проявлений" (протокол от 13 ноября 2003 года N 4), собственник объекта проектирования должен организовать разработку паспорта безопасности опасного объекта.

Для предотвращения ЧС, вызванных природными и климатическим факторами необходимо выполнение следующих мероприятий:

- обеспечить защиту водопровода (не допускать ее застройки зданиями и сооружениями);
- сведения о границах охранной зоны водопровода поставить на кадастровый учет;
- своевременно проводить подготовку инженерных коммуникаций к зимней эксплуатации;

Внеплановый обход трассы сети водоснабжения следует производить после аварий на сооружениях, расположенных в районе прокладки сети водоснабжения, обильных дождей, подъема грунтовых вод в реках, ручьях, оврагах, обводнения и заболачивания трассы сети водоснабжения.

Для локализации и ликвидации аварийных ситуаций на трассе сети водоснабжения в эксплуатирующей организации имеются аварийно-диспетчерские службы (АДС). Численность и материально-техническое оснащение АДС определяются типовыми нормами.

АДС осуществляет:

- прием заявок от населения в круглосуточном режиме, включая выходные и праздничные дни;
- координацию действий технического персонала;
- выезд на место аварии и аварийное отключение подачи газа или воды;
- поддержка связи с коммунальными службами города.

№ подл.	Подп. и дата
№ дубл.	Име. № дубл.
Взам. инв. №	Подп. и дата
Подп. и дата	№ подл.

8. Мероприятия по обеспечению пожарной безопасности.

При обеспечении пожарной безопасности следует руководствоваться: ГОСТ 12.1.004-91*, ПБ 01-03, РД 09-364-00, ПБ 12-529-03 и другими утвержденными в установленном порядке региональными строительными нормами и правилами, нормативными документами, регламентирующими требования пожарной безопасности.

Строительное предприятие, его должностные лица, нарушившие требования пожарной безопасности, несут ответственность в соответствии с законодательством Российской Федерации.

Все работники, занятые на ремонтных работах, должны пройти противопожарный инструктаж и сдать зачет по пожарно-техническому минимуму, знать и выполнять инструкции по пожарной безопасности на рабочем месте, уметь пользоваться первичными средствами пожаротушения. Исполнители огневых работ обязаны:

- иметь при себе квалификационное удостоверение и талон по технике пожарной безопасности; -получить инструктаж по безопасному проведению огневых, газоопасных работ и расписаться в наряде-допуске, а исполнителю подрядной организации дополнительно получить инструктаж по технике безопасности при проведении огневых работ;

- ознакомиться с объемом работ на месте предстоящего проведения огневых работ;

- приступить к огневым работам только после указаний лица, ответственного за проведение огневых работ;

- выполнять только ту работу, которая указана в наряде-допуске;

- соблюдать меры безопасности, предусмотренные в наряде-допуске;

- пользоваться при работе исправным инструментом;

- работать в спецодежде и спецобуви;

- уметь пользоваться средствами защиты и при необходимости своевременно их применять;

- уметь пользоваться средствами пожаротушения и в случае возникновения пожара немедленно применять меры к вызову пожарной части и приступить к ликвидации загорания;

№ подл	Подп. и дата	Име. № дубл.	Взам. име. №	Подп. и дата

-после окончания огневых работ тщательно осмотреть место их проведения и устранить выявленные нарушения, которые могут привести к возникновению пожара, к травмам и авариям;

– прекращать огневые работы при возникновении опасной ситуации.

Строительные и монтажные работы должны производиться только при наличии наряд-допуска и других разрешительных документов в соответствии с ГШБ 01-03.

Автотракторная техника, не задействованная в работах, должна быть установлена с наветренной стороны на специально оборудованных стоянках, определяемых на стадии ППР. Каждая единица самоходной техники, сварочные агрегаты, компрессоры, задействованные в производстве подготовительных и огневых работ, должны быть дополнительно обеспечены двумя огнетушителями ОУ-5(10), ОП5-10.

При проведении огневых работ допускать лиц прошедших специальную подготовку и имеющих при себе квалификационные удостоверения и талоны по технике пожарной безопасности. Огневые работы должны выполняться только по наряд-допуску.

Корпуса передвижных электростанций необходимо заземлять. Сопротивление заземляющего устройства не должно превышать 25 Ом. На строительной площадке должна быть инструкция «О мерах пожарной безопасности», план ликвидации возможных аварий и планы тушения пожаров, разработанные с учетом конкретных условий проведения ремонтных работ. Место проведения огневых работ должно быть обеспечено необходимыми первичными средствами пожаротушения (огнетушитель, ящик с песком и лопатой и т.д.)

После окончания строительных работ необходимо поставить в известность местные органы пожарного надзора о приемке законченного строительством сооружения.

Работы по монтажу сети водоснабжения разрешается выполнять только в дневное время. Работы по локализации и ликвидации аварий выполняются в любое время персоналом.

На каждом объекте строительства на видном месте должна быть установлена табличка с указанием номеров телефонов вызова пожарной охраны, должности и фамилии лица ответственного за пожарную безопасность объекта.

№ подл	Подл. и дата
Име. № дубл.	Взам. инв. №
Подл. и дата	Подл. и дата

Горючие отходы, мусор и т.п. следует собирать на специально выделенных площадках в контейнеры или ящики, а затем вывозить. Места разлива легковоспламеняющихся и горючих жидкостей должны засыпаться песком с последующим его уборкой и вывозом в специальные места биологической очистки или уничтожения.

На территории объекта в местах где возможно скопление горючих газов или паров ЛВЖ, должны быть установлены предупреждающие и запрещающие дорожные знаки.

На период закрытия дорог в соответствующих местах должны быть установлены указатели направления объезда или устроены переезды через ремонтируемые участки и подъезды к водоисточникам.

Разведение костров, сжигание отходов и тары не разрешается в пределах установленных нормами проектирования противопожарных разрывов, но не ближе 50 м до зданий и сооружений. Сжигание отходов и тары в специально отведенных для этих целей местах должно производиться под контролем обслуживающего персонала.

№ подл.	Подп. и дата	Инв. № дубл.	Взам. инв. №	Подп. и дата

**ООО «ВЛАДИМИРСКИЙ ЦЕНТР КАДАСТРОВЫХ
РАБОТ, ГЕОДЕЗИИ И КАРТОГРАФИИ»**

Владимирская область, г.Ковров

Водовод от ЮЗНС до микрорайона «Славный»

ПРОЕКТ МЕЖЕВАНИЯ ТЕРРИТОРИИ

226221-09/2020-ПМТ

Ковров 2020 г.

№ подл.	Подп. и дата	Инв. № дубл.	Взам. инв. №	Подп. и дата

**ООО «ВЛАДИМИРСКИЙ ЦЕНТР КАДАСТРОВЫХ
РАБОТ, ГЕОДЕЗИИ И КАРТОГРАФИИ»**

Владимирская область, г.Ковров

Водовод от ЮЗНС до микрорайона «Славный»

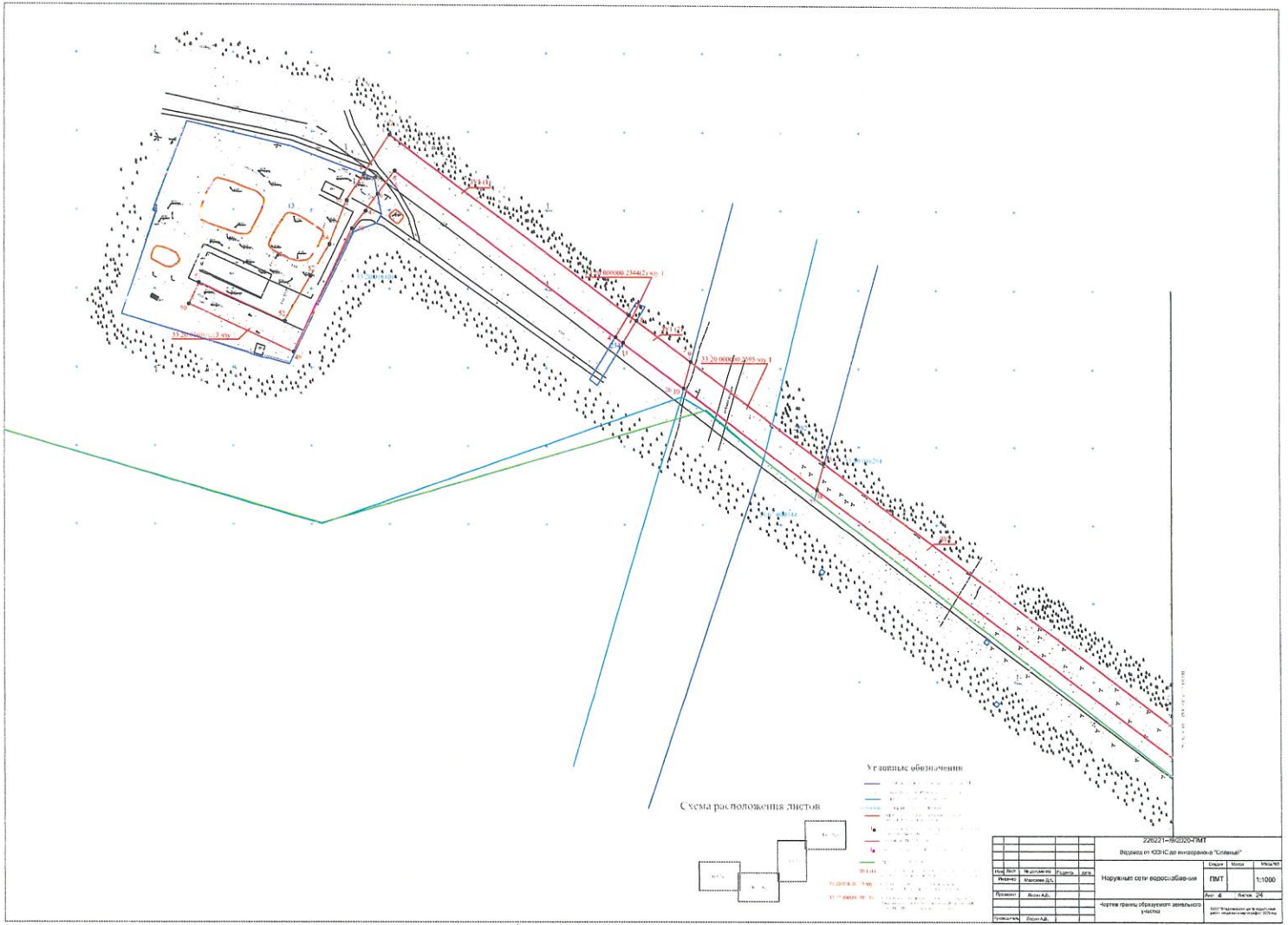
ПРОЕКТ МЕЖЕВАНИЯ ТЕРРИТОРИИ

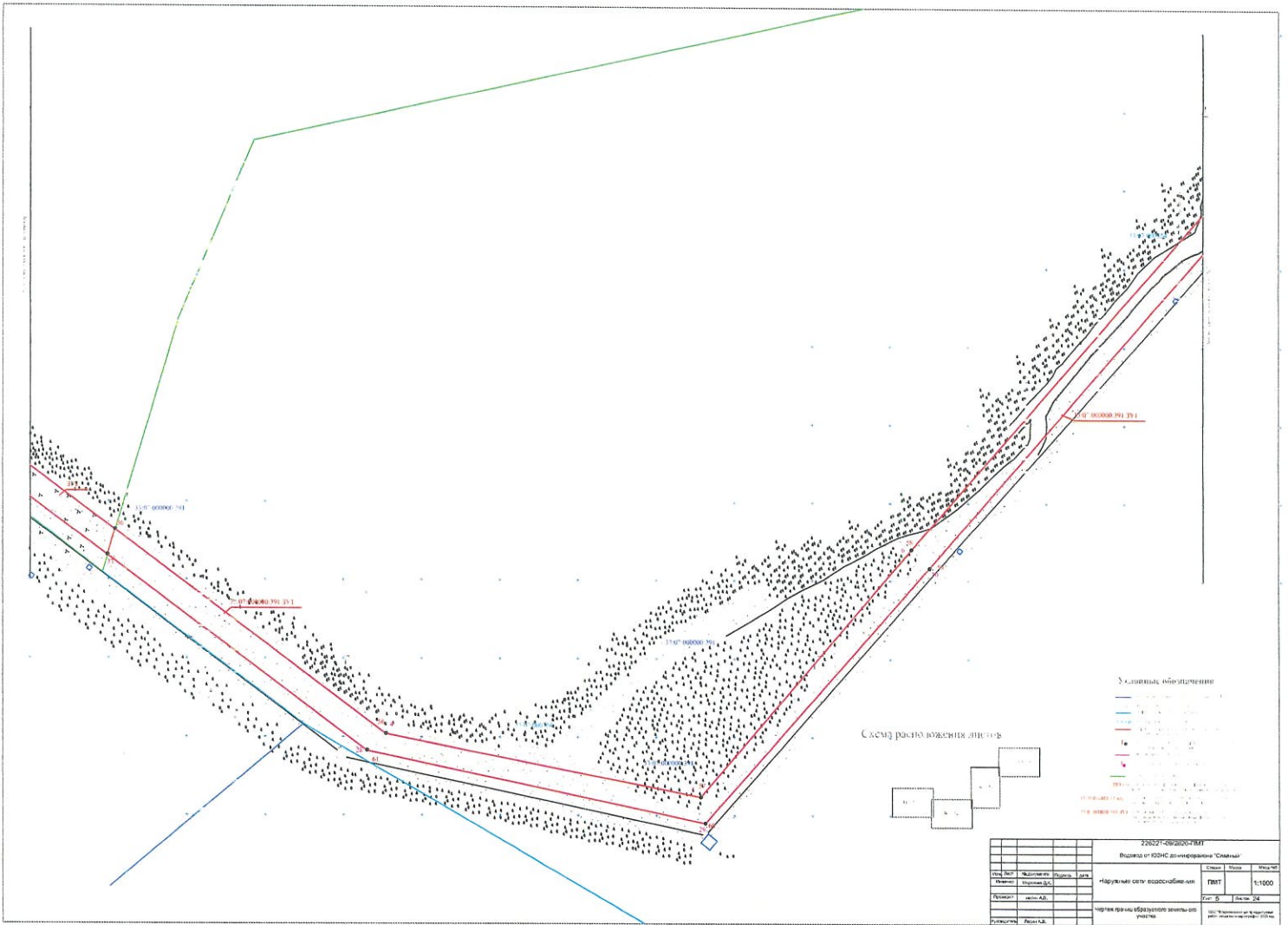
226221-09/2020-ПМТ

Руководитель Ковровского подразделения
ООО «Владимирский центр кадастровых работ,
геодезии и картографии» Лесин А.В.

Ковров 2020 г.

№ подл.	Подп. и дата	Инв. № дубл.	Взам. инв. №	Подп. и дата

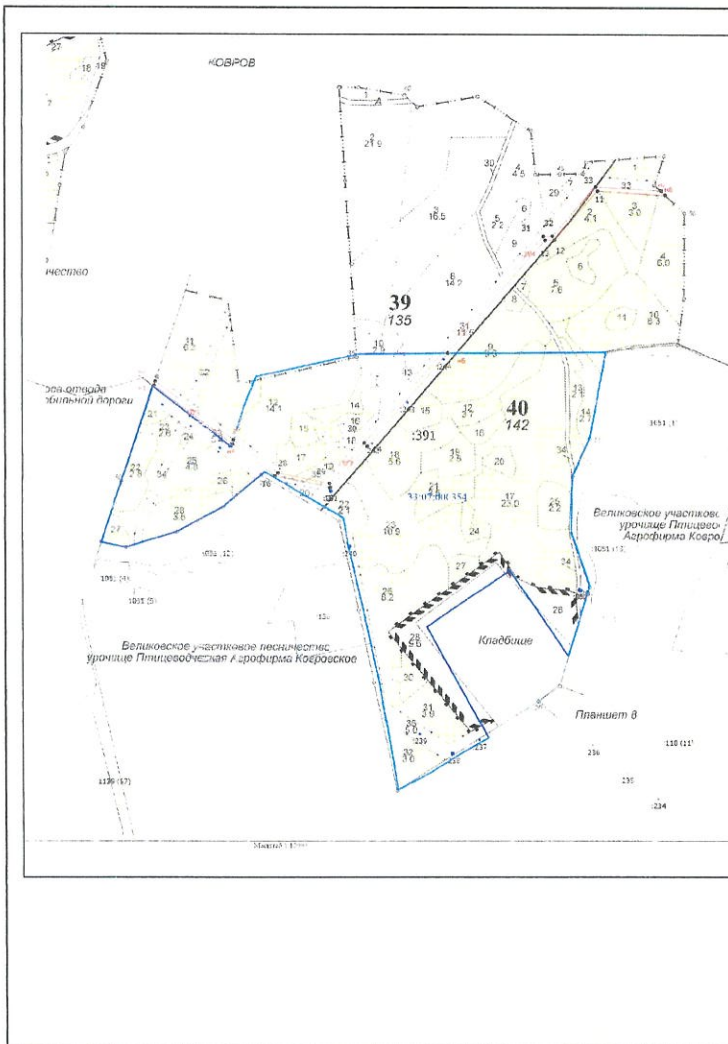




Условные обозначения

Схема расположения листов

22027-09/0204-ВМ		Скала	Масштаб	1:1000
Выдано от ЮИНС доинформации "Спбмаш"		ГВБТ		
Исполнитель	Лавин С.В.	Дата	05	Листов
Проверено		Дата	04	
Утверждено		Дата		



Субъект Российской Федерации Владимирская область
 Муниципальное образование Ковровское городское поселение
 Категория земель Земля лесного фонда
 Лесничество Ковровское
 Участковое лесничество Ковровское
 Вид использования лесов Строительство, реконструкция и эксплуатация линейных объектов.
 Цель предоставления лесного участка Для проектирования (изменения) границ земель лесов, расположенных в лесопарковых зонах защитных лесов для дальнейшего предоставления в аренду для строительства водопровода.

Местоположение лесного участка
 Наименование субъекта Российской Федерации Владимирская область
 Наименование района: Ковровский район
 Муниципальное образование: муниципальное образование г. Ковров
 Лесничество: Ковровское
 Участковое лесничество Ковровское
 лесной квартал 39
 часть лесотаксационного выдела 33
 Площадь: 0,6112 га

Местоположение лесного участка
 Наименование субъекта Российской Федерации Владимирская область
 Наименование района: Ковровский район
 Муниципальное образование: муниципальное образование г. Ковров
 Лесничество: Ковровское
 Участковое лесничество Ковровское
 лесной квартал 40
 части лесотаксационных выделов 33, 2
 лесной квартал 39
 часть лесотаксационного выдела 31, 37
 Площадь: 1,8252 га

Местоположение лесного участка
 Наименование субъекта Российской Федерации Владимирская область
 Наименование района: Ковровский район
 Муниципальное образование: Несовельское
 Лесничество: Ковровское
 Участковое лесничество: Ковровское
 лесной квартал 39
 часть лесотаксационного выдела 17, 19, 31, 33
 Площадь: 1,7270 га

				22522*-09/2020-ПМТ			
				Водовод от ИСЗНС до микрорайона "Славный"			
Изм.	Лист	№ документа	Подпись	дата	Стадия	Масш.	Масштаб
	Инженер	Морозова Д.К.			Наружные сети водоснабжения	ПМТ	
	Проверил	Лесин А.В.					Лист 8
	Руководитель	Лесин А.В.			Чертеж границы лесничества, лесопарков, участковых лесничеств в лесных кварталах, лесотаксационных выделов		ООО "Владимирский центр гидрометеорологических работ, геодезии и картографии" 2020 год

РАЗДЕЛ 2 «ПРОЕКТ МЕЖЕВАНИЯ ТЕРРИТОРИИ. ТЕКСТОВАЯ ЧАСТЬ»

1. Перечень сведений о площади образуемых земельных участков

Отчуждение земель в пользование выполняется на период производства строительно-монтажных работ. Все строительные работы должны проводиться исключительно в пределах полосы отвода. В полосу отвода включена вся зона производства работ с учетом индивидуальных особенностей участков строительства. Согласно расчетам площадь земель, отводимых в пользование, на период строительства наружной сети водопровода составляет 59328 кв.м.

Таблица №1.

№ п/п	Условный номер образуемых земельных участков	Номера характерных точек образуемых земельных участков	Кадастровые номера земельных участков, из которых образуются земельные участки	Площадь образуемых земельных участков	Способы образования земельных участков
1	:ЗУ1 (1)	1-1	33:20:016101;	3352 кв.м	Образование из земель МО г.Коврова Владимирской области
	:ЗУ1 (2)	8-8	33:20:016302;	748 кв.м.	
	:ЗУ1 (3)	12-12	33:20:016301;	2696 кв.м	
2	33:20:016101:13:чзу/1	1-1	33:20:016101:13	2322 кв.м.	Образование части земельного участка
3	33:20:000000:2344:чзу/1	3-3	33:20:000000:2344	98 кв.м.	Образование части земельного участка
4	33:20:000000:2592:чзу/1	9-9	33:20:000000:2592	1735 кв.м.	Образование части земельного участка
5	33:07:000000:391:ЗУ1	36-36	33:07:000000:391	17271 кв.м.	Раздел
6	:ЗУ2	35-35	33:20:016201	5550 кв.м.	Образование из земель лесного фонда
7	:ЗУ3	39-39	33:20:016301 33:20:016302	18252 кв.м.	Образование из земель лесного фонда
8	33:20:000000:2379:чзу/1	31-31	33:20:000000:2379	1202 кв.м.	Образование части земельного участка
9	33:20:000000:2320:чзу/1	62-62	33:20:000000:2320	4142 кв.м.	Образование части земельного участка
10	33:20:016403:13:чзу/1	23-23	33:20:016403:13	1152 кв.м.	Образование части земельного участка
11	33:20:016403:12:чзу/1	20-20	33:20:016403:12	808 кв.м.	Образование части земельного участка

Земельные участки, относящиеся к территориям общего пользования или имуществу общего пользования, не образуются.

- 6796 кв.м. - Земельный участок :ЗУ1 расположен в границах населенного пункта г.Коврова Владимирской области и состоит из 3 контуров;

- 2322 кв.м. часть земельного участка с кадастровым номером 33:20:016101:13, земельный участок находится в собственности МУП «Водоканал» и в аренде ОАО «Завод им Б.А. Дегтярева»;

- 98 кв.м. часть земельного участка с кадастровым номером 33:20:000000:2344, земельный участок находится в государственной собственности (разграниченная государственная собственность);

- 1735 кв.м. часть земельного участка с кадастровым номером 33:20:000000:2592 земельный участок находится в государственной собственности (разграниченная государственная собственность);

Подп. и дата

Взам. инв. №

Ине. № дубл.

Подп. и дата

№ подл

- 1202 кв.м. часть земельного участка с кадастровым номером 33:20:000000:2379 земельный участок находится в государственной собственности (разграниченная государственная собственность);

- 4142 кв.м. часть земельного участка с кадастровым номером 33:20:000000:2320 земельный участок находится в государственной собственности (разграниченная государственная собственность);

- 1152 кв.м. часть земельного участка с кадастровым номером 33:20:016403:13 земельный участок находится в государственной собственности (разграниченная государственная собственность);

- 808 кв.м. часть земельного участка с кадастровым номером 33:20:016403:12 земельный участок находится в государственной собственности (разграниченная государственная собственность);

- 17271 кв.м. Земельный участок 33:07:000000:391:ЗУ1, образуется в результате раздела земельного участка с кадастровым номером 33:07:000000:391 из земель лесного фонда. Для постановки данного земельного участка на учет разработана проектная документация лесного участка утвержденная Распоряжением Департаментом Лесного хозяйства №191-р от 28.04.2021;

- 5550 кв.м. - Земельный участок :ЗУ2 образуется из земель лесного фонда в соответствии с проектной документацией лесного участка утвержденной Распоряжением Департаментом Лесного хозяйства №191-р от 28.04.2021г.

- 18252 кв.м. - Земельный участок :ЗУ3 образуется из земель лесного фонда в соответствии с проектной документацией лесного участка утвержденной Распоряжением Департаментом Лесного хозяйства №191-р от 28.04.2021г.

В пользование отводится земельный участок под трассу сети водоснабжения. Потребность в земельных ресурсах для строительства и обслуживания проектируемого водопровода определены с учетом принятых проектных решений разработанных ОАО «Зид» СиТОП.

Из земельных участков разграниченной государственной собственности с кадастровыми номерами 33:20:000000:2344; 33:20:000000:2592 для предоставления земельного участка для строительства сети водоснабжения необходимо установить части для предоставления их в аренду.

Земельные участки с кадастровыми номерами 33:20:000000:2379; 33:20:000000:2320; 33:20:016403:13; 33:20:016403:12 находятся в аренде у ООО Специализированный застройщик «СУ Континент. Для данных земельных участков необходимо установить части, для предоставления их в субаренду застройщику сети водоснабжения.

На земельном участке с кадастровым номером 33:20:016101:13 выделение части земельного участка не требуется, так как данный земельный участок находится в аренде у застройщика ОАО «Завод им В.А. Дегтярева».

Для заключения договора аренда на земельные участки из земель лесного фонда, сведения о местоположении образуемых земельных участках необходимо внести в ЕГРН в соответствии с Земельным законодательством.

Земельные участки, в отношении которых предполагается резервирование или изъятие их для государственных или муниципальных нужд отсутствуют.

№ подл	Подп. и дата	Име. № дубл.	Взам. инв. №	Подп. и дата

2. Сведения об образуемых земельных участках на землях лесного фонда

2.1. Перечень и сведения о площади образуемых земельных участков, в том числе возможные способы их образования.

Отчуждение земель во временное (долгосрочное) использование выполняется на период строительных работ и эксплуатации водопровода.

Все строительные работы и эксплуатационные должны проводиться исключительно в пределах полосы отвода. Согласно расчетам площадь земель, отводимых в долгосрочное использование, на период строительства, а также эксплуатации водопровода составляет 41635 кв.м.

Полоса отвода земельного участка расположена на землях лесного фонда и не затрагивает интересы иных лиц а так же не пересекает земельные участки, ранее поставленные на Государственный кадастровый учет.

Охранная зона проектируемого объекта расположена на землях Муниципального образования Новосельское Ковровского района Владимирской области. Ограничена условными линиями, шириной 16 м. Полоса отвода проектируемого объекта расположена в территории кадастровых кварталов 33:20:016201; 33:07:000354; 33:20:016302; 33:20:016301; и земельных участков разграниченной государственной собственности с кадастровыми 33:07:000000:391 (земли лесного фонда).

Образование земельных участков из земель лесного фонда осуществляется:

- путем раздела земельного участка с кадастровым номером 33:07:000000:391.
- образование земельных участков из земель, находящихся в собственности

Российской федерации из земель лесного фонда.

Проектом межевания образуются три земельных участка из земель лесного фонда. Один земельный участок на территории Муниципального образования Новосельское Ковровского района Владимирской области, два земельных участка на территории Муниципального образования г.Ковров района Владимирской области

Таблица №2.

Объект	Земельный участок	Земельный участок	Земельный участок
Обозначение	:ЗУ1	:ЗУ2	:ЗУ3
Способ образования	раздел земельного участка с кадастровым номером 33:07:000000:391	Образование из земель	Образование из земель
Местоположение	Владимирская область, Ковровский район, МО Новосельское с/п, в центральной части кадастрового квартала 33:07:000000, территориальный отдел департамента лесного хозяйства администрации Владимирской области "Ковровское лесничество", участковое лесничество Ковровское, кв.39(8-30),40(8,11-33)	Владимирская область, Ковровский район, муниципальное образование г.Ковров Ковровское лесничество, Ковровское участковое лесничество лесной квартал 39, часть лесотаксационного выдела 33	Владимирская область, Ковровский район, муниципальное образование г.Ковров Ковровское лесничество, Ковровское участковое лесничество лесной квартал 40, части лесотаксационных выделов 33.2 лесной квартал 39, части лесотаксационных выделов 31.37
Площадь, м ²	17271	6112	18252
Категория земель	Земли лесного фонда	Земли лесного фонда	Земли лесного фонда
Вид разрешенного использования	Использование лесов	Использование лесов	Использование лесов

№ подл.	Подп. и дата	Име. № дубл.	Взам. инв. №	Подп. и дата

2.2. Перечень и сведения о площади образуемых земельных участков, которые будут отнесены к территории общего пользования

Земельные участки, относящиеся к территории общего пользования или имуществу общего пользования, не образуются.

2.3. Вид разрешенного использования образуемых земельных участков в соответствии с проектом планировки территории

Устанавливаемый вид использования образуемых земельных участков с условными номерами :ЗУ1; :ЗУ2; :ЗУ3 приведен в таблице №1

Таблица №3.

Вид использования лесов в соответствии со статьей 25 Лесного кодекса РФ	Вид разрешенного использования земельного участка
Строительство, реконструкция, эксплуатация линейных объектов	Использование лесов

2.4. Целевое назначение лесов, вид (виды) разрешенного использования лесного участка, количественные и качественные характеристики лесного участка, сведения о нахождении лесного участка в границах особо защитных участков лесов.

Целевое назначение лесов, категория защитных лесов:

В соответствии с приказом Федерального агентства лесного хозяйства от 12.09.2008 г. №257 «Об определении количества лесничеств на территории Владимирской области и установления их границ» Ковровское участковое лесничество входит в состав Ковровского лесничества.

На момент проектирования лесного участка, на территории Ковровского лесничества распространяется действие лесохозяйственного регламента, утвержденного Постановлением департамента лесного хозяйства администрации Владимирской области от 08 августа 2018 г №14 (в редакции от 13.11.2020 №17).

Леса на территории Владимирской области в соответствии со статьей 8 Федерального закона от 04.12.2006 г №201-ФЗ «О введении в действие Лесного кодекса Российской Федерации отнесены к защитным и эксплуатационным лесам, что отражено в Лесном плане Владимирской области, утвержденном Распоряжением Губернатора Владимирской области от 17.01.2019 года №1 – рг «Об утверждении лесного плана Владимирской области» и лесохозяйственном регламенте Ковровского лесничества.

Согласно указанным документам лесного планирования лесной квартал №39, части лесэтаксационных выделов 17, 19, 31, 33, 37; лесной квартал №40 части лесэтаксационных выделов 2, 33 Ковровского участкового лесничества, в котором расположен проектируемый лесной участок, относится к защитным лесам, выполняющим функции защиты природных и иных объектов – лесопарковые зоны (леса, расположенные на землях лесного фонда и иных категорий, используемых в целях организации отдыха населения, сохранения санитарно-гигиенической, оздоровительной функции и эстетической ценности природных ландшафтов).

№ подл	Подп. и дата
	Име. № дубл.
	Взам. инв. №
	Подп. и дата

Количественные и качественные характеристики проектируемого лесного участка: составляются на основании данных государственного лесного реестра Ковровского лесничества и необходимости натурального обследования

Распределение земель

Таблица №4.

Общая площадь, га	в том числе									
	лесные земли					нелесные земли				
	занятые лесными насаждениями - всего	в том числе покрытые лесными культурами	лесные питомники, плантации	не занятые лесными насаждениями	итого	дороги	просеки	болота	другие	итого
1	2	3	4	5	6	7	8	9	10	11
4,1635	-	-	-	0,3995	0,3995	-	0,068	-	3,696	3,764

Характеристика насаждений проектируемого лесного участка

Таблица №5.

Участковое лесничество/у рочище (при наличии)	Номер квартала	Номер выдела	Состав насаждения или характеристика лесного участка при отсутствии насаждения	Площадь (га)/запас древесины при наличии (куб. м)	в том числе по группам возраста древостоя (га/куб. м)			
					Молодняки	средневозрастные	Приспевающие	спелые и перестойные
-	2	3	4	5	6	7	8	9
Ковровское	39	17 ОЗУ	пролагина	0,0680	-/-	-/-	-/-	-/-
		19 ОЗУ	пролагина	0,187	-/-	-/-	-/-	-/-
		31	ЛЭП	2,2848	-/-	-/-	-/-	-/-
		33	ЛЭП	0,9862	-/-	-/-	-/-	-/-
		37	просека	0,0680	-/-	-/-	-/-	-/-
	40	2 ОЗУ	пролагина	0,1445	-/-	-/-	-/-	-/-
		33	ЛЭП	0,4250	-/-	-/-	-/-	-/-
ИТОГО:				4,1635				

Подп. и дата

Взам. инв. №

Инв. № дубл.

Подп. и дата

№ подп

Средние таксационные показатели насаждений проектируемого лесного участка

Таблица №6.

Целевое назначение лесов	Хозяйство, преобладающая порода	Состав насаждений	Возраст	Бонитет	Полнота	Средний запас древесины (куб. м/га)		
						средневозрастные	приспевающие	спелые и перестойные
	2	3	4	5	6	7	8	9
Итого :								

Виды и объемы использования лесов на проектируемом лесном участке

Таблица №7.

Целевое назначение лесов	Хозяйство (хвойное, твердолиственное, мягколиственные)	Площадь (га)	Единица измерения	Объемы использования лесов (изъятия лесных ресурсов)
1	2	3	4	5
Вид использования лесов: строительство, реконструкция и эксплуатация линейного объекта - Цель предоставления лесного участка: для проектирования (изменения) границ земель лесов, расположенных в лесопарковых зонах защитных лесов для дальнейшего предоставления в аренду для строительства водопровода				
Защитные леса	хвойное	-	м ³	-
	мягколиственное	-	м ³	-
Итого				

Виды разрешенного использования лесов на проектируемом лесном участке

Лесохозяйственным регламентом Ковровского лесничества в лесных кварталах №39, №40. Ковровского участкового лесничества соответственно в проектируемом лесном участке установлены следующие виды разрешенного использования лесов:

- заготовка древесины,
- заготовка и сбор недревесных лесных ресурсов,
- заготовка пищевых лесных ресурсов и сбор лекарственных растений,
- осуществление научно-исследовательской деятельности, образовательной деятельности,
- осуществление рекреационной деятельности,
- выращивание посадочного материала лесных растений (саженцев, сеянцев).
- выполнение работ по геологическому изучению недр,
- строительство и эксплуатация водохранилищ и иных искусственных водных объектов, а так же гидротехнических сооружений и специализированных постов,
- осуществление религиозной деятельности,
- изыскательские работы.

Сведения об ограничениях использования лесов

По данным государственного лесного реестра лесной квартал №39 части лесотаксационных выделов 17,19,31,33,37; лесного квартал 40, части лесотаксационных

№ подл.	Подп. и дата
Име. № дубл.	Подп. и дата
Взам. инв. №	Подп. и дата
Подп. и дата	Подп. и дата

выделов 2,33, Ковровского участкового лесничества обременения по договорам аренды лесного участка не имеют.

Сведения об ограничениях использования лесов

С учетом целевого назначения и правового режима лесов, установленного лесным законодательством Российской Федерации, лесохозяйственным регламентом Ковровского лесничества предусмотрены следующие ограничения в использовании лесов – запрещается:

- повреждение лесных насаждений, растительного покрова и почв за пределами предоставленного лесного участка;
- захламливание прилегающих территорий за пределами предоставленного лесного участка строительным и бытовым мусором, отходами древесины, иными видами отходов;
- загрязнение площади предоставленного лесного участка и территории за его пределами химическими и радиоактивными веществами;
- проезд транспортных средств и иных механизмов по произвольным, неустановленным маршрутам за пределами предоставленного лесного участка.

Сведения о наличии зданий, сооружений, объектов, связанных с созданием лесной инфраструктуры и объектов не связанных с созданием лесной инфраструктуры.

Таблица №8.

№ п/п	Участковое лесничество/урочище (при наличии)	Номер квартала	Номер выдела	Площадь объекта (га)	Наименование объекта
1	2	3	4	5	6
1	Ковровское	39	31	2,2848	ЛЭП
2	Ковровское	39	33	0,9862	ЛЭП
3	Ковровское	39	37	0,0680	просека
4	Ковровское	40	33	0,4250	ЛЭП
	Итого			3,7640	

Сведения о наличии на проектируемом лесном участке особо защитных участков лесов, особо охраняемых природных территорий, зон с особыми условиями использования территории

Согласно данным государственного лесного реестра на проектируемом лесном участке имеются особо защитные участки лесов (ОЗУ)

Таблица №9.

№ п/п	Участковое лесничество/урочище (при наличии)	Номер квартала	Номер выдела	Виды ОЗУ, наименование ООПТ, виды зон с особыми условиями использования территорий	Общая площадь, га
1	2	2	3	4	5
1	Ковровское	39	417	Другие особо защитные участки – участки леса вокруг населенных пунктов, садоводческих товариществ	0,0680
		39	419		0,1870

Подп. и дата

Взам. инв. №

Инв. № дубл.

Подп. и дата

№ подп

2		40	42		0,1445
ИТОГО:					0,3995

Проектирование вида использования лесного участка

Согласно лесохозяйственного регламента Ковровского лесничества лесной квартал №39, части лесотаксационных выделов 17,19,31,33,37, лесной квартал №40, части лесотаксационных выделов 2,33 Ковровского участкового лесничества, в границах которых расположен проектируемый лесной участок, не относятся к зоне планируемого освоения лесов для строительства, реконструкции и эксплуатации линейных объектов.

№ подл.	Подп. и дата	Име. № дубл.	Взам. име. №	Подп. и дата

3. Вид разрешенного использования образуемого земельного участка в соответствии с проектом планировки территории

Согласно классификатору разрешенного использования земельных участков, утвержденному приказом Минэкономразвития России от 01.09.2014 № 540, вид разрешенного использования образуемого земельного участка устанавливается – Предоставление коммунальных услуг, код 3.1.1 – Размещение зданий и сооружений, обеспечивающих поставку воды, тепла, электричества, газа, отвод канализационных стоков, очистку и уборку объектов недвижимости (котельных, водозаборов, очистных сооружений, насосных станций, водопроводов, линий электропередач, трансформаторных подстанций, газопроводов, линий связи, телефонных станций, канализаций, стоянок, гаражей и мастерских для обслуживания уборочной и аварийной техники, сооружений, необходимых для сбора и плавки снега).

В соответствии с п. 3 ч. 4 ст. 36 ГрК РФ определено, что действие градостроительных регламентов не распространяется на земельные участки, предназначенные для размещения линейных объектов и (или) занятые линейными объектами.

№ подп	Подп. и дата	Инв. № дубл.	Взам. инв. №	Подп. и дата

4. Перечень координат характерных точек образуемых земельных участков

Таблица №10.

№точки	X	У	№точки	X	У
:ЗУ1(1)			54	214477,84	274911,42
1	214523	274933,51	55	214505,98	274922,42
2	214548	274949,79	1	214523	274933,51
3	214433,52	275102,98	33:20:000000:2595:чз/1		
4	214419,56	275094,38	9	214403,97	275142,52
5	214524,91	274953,05	35	214340,08	275228,01
6	214510,16	274942,28	38	214323,36	275223,42
7	214520,44	274940,3	10	214387,05	275137,98
1	214523	274933,51	33:20:000000:2344(2):чз/1		
:ЗУ1(2)			3	214433,52	275102,98
8	214429,94	275107,77	8	214429,94	275107,77
9	214403,97	275142,52	11	214415,97	275099,19
10	214387,05	275137,98	4	214419,56	275094,38
11	214415,97	275099,19	3	214433,52	275102,98
8	214429,94	275107,77	33:07:000000:391:ЗУ1		
:ЗУ1(3)			36	214131,79	275504,22
12	215104,54	277176,13	56	214002,16	275676,89
13	215101,6	277229,76	57	213961,72	275878,4
14	215077,74	277289,09	58	214119,99	276013,49
15	215071,41	277376,27	39	214470,69	276318,69
16	215126,67	277379,54	46	214470,87	276340,34
17	215161,7	277383,43	59	214108,02	276024,95
18	215440,51	277374,26	60	213945,03	275881,37
19	215442,56	277376,45	61	213991,64	275664,77
20	215435,22	277376,41	37	214115,58	275499,35
21	215403,48	277376,99	36	214131,79	275504,22
22	215396,93	277377,12	33:20:000000:2379:чз/1		
23	215373,99	277377,58	31	215075,67	277273,89
24	215356,25	277377,96	62	215067,98	277371,98
25	215340,08	277378,36	63	215058,94	277371,27
26	215294,65	277379,47	64	215055,8	277371,69
27	215237,89	277383,23	65	215062,09	277284,69
28	215153,66	277386,77	32	215066,59	277273,78
29	215070,23	277379,31	31	215075,67	277273,89
30	215067,64	277376,26	33:20:000000:2320:чз/1		
31	215075,67	277273,89	62	215067,98	277371,98
32	215066,59	277273,78	30	215067,64	277376,26
33	215086,05	277226,66	29	215070,23	277379,31
34	215088,01	277191,54	28	215153,66	277386,77
2	215104,54	277176,13	27	215237,89	277383,23
:ЗУ2			26	215294,65	277379,47
35	214322,4536	275223,1728	25	215340,08	277378,36
36	214339,301	275227,7961	24	215356,25	277377,96
37	214131,79	275504,22	66	215356,05	277392,97
38	214115,58	275499,35	67	215161,03	277399,41
35	214322,4536	275223,1728	68	215126,11	277395,46
:ЗУ3			69	215054,42	277390,83
59	214470,69	276318,69	64	215055,8	277371,69
60	214926,2	276715,12	63	215058,94	277371,27
61	214927,21	276750,4	62	215067,98	277371,98
62	215118,55	276920,89	33:20:016403:13:чз/1		
2	215104,54	277176,13	23	215373,99	277377,58
64	215088,01	277191,54	22	215396,93	277377,12
63	215102,69	276928,29	21	215403,48	277376,99
64	214911,76	276758,53	20	215435,22	277376,41
65	214910,66	276722,6	75	215435,65	277392,37
66	214470,87	276340,34	70	215433,83	277390,42
69	214470,69	276318,69	66	215356,05	277392,97
33:20:016101:13:чз/1			24	215356,25	277377,96
1	214523	274933,51	23	215373,99	277377,58
7	214520,44	274940,3	33:20:016403:12:чз/1		
6	214510,16	274942,28	20	215435,22	277376,41
67	214498,49	274933,76	19	215442,56	277376,45
68	214487,77	274925,74	71	215473,71	277409,74
69	214409,75	274888,47	72	215474,08	277420,66
60	214440,04	274821,74	73	215458,13	277421,2
61	214453,6	274828,19	74	215457,98	277416,23
62	214429,07	274882,76	75	215435,65	277392,37
63	214457,94	274899,27	20	215435,22	277376,41

Проектом межевания территории не предусматривается установление границ территории

Подп. и дата

Взам. инв. №

Инв. № дубл.

Подп. и дата

№ подл.

