



МИНИСТЕРСТВО ПРИРОДОПОЛЬЗОВАНИЯ И ЭКОЛОГИИ ВЛАДИМИРСКОЙ ОБЛАСТИ

ПРИКАЗ

19.09.2025

№ 51-н

*Об установлении зон санитарной охраны
источников питьевого, хозяйственно-бытового
и технического водоснабжения АО им. Лакина*

В соответствии с пунктом 5 статьи 18 Федерального закона от 30.03.1999 № 52-ФЗ «О санитарно-эпидемиологическом благополучии населения», постановлением Департамента природопользования и охраны окружающей среды Владимирской области от 18.06.2020 № 78 «О Порядке установления, изменения, прекращения зон санитарной охраны источников питьевого и хозяйственно-бытового водоснабжения», Положением о Министерстве природопользования и экологии Владимирской области, утвержденным постановлением Правительства Владимирской области от 16.02.2023 № 80 и, рассмотрев проект зон санитарной охраны группового водозабора, состоящего из четырех скважин № б/н (с. Заречное), б/н (д. Федотово), 106 (д. Копнино), 107 (д. Жохово) АО им. Лакина, расположенного в Собинском районе, **п р и к а з ы в а ю:**

1. Установить зоны санитарной охраны источников питьевого, хозяйственно-бытового и технического водоснабжения группового водозабора, состоящего из четырех скважин № б/н (с. Заречное), б/н (д. Федотово), 106 (д. Копнино), 107 (д. Жохово) АО им. Лакина, расположенного в Собинском районе.

2. Установить границы зон санитарной охраны в соответствии с описанием местоположения границ согласно Приложению № 1 к настоящему приказу.

3. Установить режим зон санитарной охраны согласно Приложению № 2 к настоящему приказу.

4. Настоящий приказ вступает в силу со дня его официального опубликования.

Министр



Ю.В. Самодуров

ГРАФИЧЕСКОЕ ОПИСАНИЕ местоположения границ населенных пунктов, территориальных зон, особо охраняемых природных территорий, зон с особыми условиями использования территории		
1 пояс зоны санитарной охраны водозаборной скважины № б/н (с. Заречное), относящейся к групповому водозабору, состоящему из четырех водозаборных скважин №№ б/н (с. Заречное), 106, 107, б/н (д. Федотово), расположенному в Собинском муниципальном округе Владимирской области и принадлежащему АО им. Лакина		
(наименование объекта, местоположение границ которого описано (далее - объект))		
Раздел 1		
Сведения об объекте		
№ п/п	Характеристики объекта	Описание характеристик
1	2	3
1.	Местоположение объекта	Владимирская область, м.о Себинский
2.	Площадь объекта +/- величина погрешности определения площади (Р +/- Дельта Р)	1957 +/- 15 м²

ГРАФИЧЕСКОЕ ОПИСАНИЕ

местоположения границ населенных пунктов, территориальных зон, особо охраняемых природных территорий, зон с особыми условиями использования территории

1 пояс зоны санитарной охраны водозаборной скважины № б/н (с. Заречное), относящейся к групповому водозабору, состоящему из четырех водозаборных скважин №№ б/н (с. Заречное), 106, 107, б/н (д. Федотово), расположенному в Собинском муниципальном округе Владимирской области и принадлежащему АО им. Лакина

(наименование объекта, местоположение границ которого описано (далее - объект))

Раздел 1

Сведения об объекте

№ п/п	Характеристики объекта	Описание характеристик
1	2	3
1.	Местоположение объекта	Владимирская область, м.о Собинский
2.	Площадь объекта +/- величина погрешности определения площади (Р +/- Дельта Р)	1957 +/- 15 м ²

3.	Иные характеристики объекта	<p>Согласно Постановлению Главного государственного санитарного врача РФ от 14.03.2002 №10 "О введении в действие Санитарных правил и норм "Зоны санитарной охраны источников водоснабжения и водопроводов питьевого назначения. СанПиН 2.1.4.1110-02" (Зарегистрировано в Минюсте РФ 24.04.2002 N 3399) Необходимо выполнять мероприятия по первому поясу ЗСО:</p> <ul style="list-style-type: none"> - Территория первого пояса ЗСО должна быть спланирована для отвода поверхностного стока за ее пределы, озеленена, ограждена и обеспечена охраной. Дорожки к сооружениям должны иметь твердое покрытие. - Не допускается посадка высокоствольных деревьев, все виды строительства, не имеющие непосредственного отношения к эксплуатации, реконструкции и расширению водопроводных сооружений, в том числе прокладка трубопроводов различного назначения, размещение жилых и хозяйственно-бытовых зданий, проживание людей, применение ядохимикатов и удобрений. - Здания должны быть оборудованы канализацией с отведением сточных вод в ближайшую систему бытовой или производственной канализации или на местные станции очистных сооружений, расположенные за пределами первого пояса ЗСО с учетом санитарного режима на территории второго пояса. <p>В исключительных случаях при отсутствии канализации должны устраиваться водонепроницаемые приемники нечистот и бытовых отходов, расположенные в местах, исключающих загрязнение территории первого пояса ЗСО при их вывозе.</p> <ul style="list-style-type: none"> - Водопроводные сооружения, расположенные в первом поясе зоны санитарной охраны, должны быть оборудованы с учетом предотвращения возможности загрязнения питьевой воды через оголовки и устья скважин, люки и переливные трубы резервуаров и устройства заливки насосов. - Все водозаборы должны быть оборудованы аппаратурой для систематического контроля соответствия фактического дебита при эксплуатации водопровода проектной производительности, предусмотренной при его проектировании и обосновании границ ЗСО. <p>Согласно пункту 15.4 СП 31.13330.2021 "Водоснабжение. Наружные сети и сооружения" следует предусматривать глухое ограждение высотой 2,5 м. Допускается предусматривать ограждение на высоту 2 м - глухое и на 0,5 м - из колючей проволоки или металлической сетки, при этом во всех случаях должна предусматриваться колючая проволока в 4 - 5 нитей на кронштейнах с внутренней стороны ограждения.</p> <ul style="list-style-type: none"> - Необходимо содержать в чистоте павильон скважины и территорию первого пояса, при необходимости выполнять ремонт павильона. Нельзя допускать попадание поверхностной воды в скважину.
----	-----------------------------	--

Раздел 2

Сведения о местоположении границ объекта

1. Система координат МСК-33, зона 1

2. Сведения о характерных точках границ объекта

Обозначение характерных точек границ	Координаты, м		Метод определения координат характерной точки	Средняя квадратическая погрешность положения характерной точки (Mt), м	Описание обозначения точки на местности (при наличии)
	X	Y			
1	2	3	4	5	6
1	169662.26	191924.70	Аналитический метод	0.1	-
2	169682.63	191967.05	Аналитический метод	0.1	-
3	169622.63	191967.05	Аналитический метод	0.1	-
4	169622.94	191932.05	Аналитический метод	0.1	-
1	169662.26	191924.70	Аналитический метод	0.1	-

3. Сведения о характерных точках части (частей) границы объекта

Обозначение характерных точек части границы	Координаты, м		Метод определения координат характерной точки	Средняя квадратическая погрешность положения характерной точки (Mt), м	Описание обозначения точки на местности (при наличии)
	X	Y			
1	2	3	4	5	6
-	-	-	-	-	-

Раздел 3

Сведения о местоположении измененных (уточненных) границ объекта

1. Система координат -

2. Сведения о характерных точках границ объекта

Обозначение характерных точек границ	Существующие координаты, м		Измененные (уточненные) координаты, м		Метод определения координат характерной точки	Средняя квадратическая погрешность положения характерной точки (Mt), м	Описание обозначения точки на местности (при наличии)
	X	Y	X	Y			
1	2	3	4	5	6	7	8
-	-	-	-	-	-	-	

3. Сведения о характерных точках части (частей) границы объекта

Обозначение характерных точек части границы	Существующие координаты, м		Измененные (уточненные) координаты, м		Метод определения координат характерной точки	Средняя квадратическая погрешность положения характерной точки (Mt), м	Описание обозначения точки на местности (при наличии)
	X	Y	X	Y			
1	2	3	4	5	6	7	8
-	-	-	-	-	-	-	

План границ объекта



Масштаб 1:500

Условные обозначения:

- граница ЗСО объекта
- 1 обозначение характерной точки границы, сведения о которой позволяют однозначно определить ее положение на местности
- 33:12:011333 номер кадастрового квартала
- :606 кадастровый номер земельного участка
- границы земельных участков
- граница кадастрового квартала
- центр скважины

Подпись _____

Дата "04" апреля 2025 г.

Место для оттиска печати лица, составившего описание местоположения границ объекта



ГРАФИЧЕСКОЕ ОПИСАНИЕ

местоположения границ населенных пунктов, территориальных зон, особо охраняемых природных территорий, зон с особыми условиями использования территории

2 пояс зоны санитарной охраны водозаборной скважины № б/н (с. Заречное), относящейся к групповому водозабору, состоящему из четырех водозаборных скважин №№ б/н (с. Заречное), 106, 107, б/н (д. Федотово), расположенному в Собинском муниципальном округе Владимирской области и принадлежащему АО им. Лакина

(наименование объекта, местоположение границ которого описано (далее - объект))

Раздел 1

Сведения об объекте

№ п/п	Характеристики объекта	Описание характеристик
1	2	3
1.	Местоположение объекта	Владимирская область, м.о Собинский
2.	Площадь объекта +/- величина погрешности определения площади (Р +/- Дельта Р)	1885 +/- 15 м ²

3.	Иные характеристики объекта	<p>Согласно Постановлению Главного государственного санитарного врача РФ от 14.03.2002 №10 "О введении в действие Санитарных правил и норм "Зоны санитарной охраны источников водоснабжения и водопроводов питьевого назначения. СанПиН 2.1.4.1110-02" (Зарегистрировано в Минюсте РФ 24.04.2002 N 3399) Необходимо выполнять мероприятия по второму поясу ЗСО:</p> <ul style="list-style-type: none"> - Выявление, тампонирувание или восстановление всех старых, бездействующих, дефектных или неправильно эксплуатируемых скважин, представляющих опасность в части возможности загрязнения водоносных горизонтов. - Бурение новых скважин и новое строительство, связанное с нарушением почвенного покрова, производится при обязательном согласовании с центром государственного санитарно-эпидемиологического надзора, органами геологического контроля и органами по регулированию, использованию и охране вод. - Запрещается закачка отработанных вод в подземные горизонты, подземного складирования твердых отходов, а также другие виды недропользования, которые могут привести к загрязнению водоносного комплекса. - Запрещение размещения складов горюче-смазочных материалов, ядохимикатов и минеральных удобрений, накопителей промстоков, шламохранилищ и других объектов, обуславливающих опасность химического загрязнения подземных вод. <p>Размещение таких объектов допускается в пределах третьего пояса ЗСО только при использовании защищенных подземных вод, при условии выполнения специальных мероприятий по защите водоносного горизонта от загрязнения при наличии санитарно-эпидемиологического заключения центра государственного санитарно-эпидемиологического надзора, выданного с учетом заключения органов геологического контроля.</p> <ul style="list-style-type: none"> - Своевременное выполнение необходимых мероприятий по санитарной охране поверхностных вод, имеющих непосредственную гидрологическую связь с используемым водоносным горизонтом, в соответствии с гигиеническими требованиями к охране поверхностных вод. - Необходимо вести строгий контроль за экологической обстановкой в пределах второго пояса для предотвращения загрязнения продуктивного водоносного комплекса; - Запрещается вскрытие недр на глубину более 5 м и попадания в них промышленных отходов. <p>Дополнительные мероприятия на территории II пояса ЗСО Не допускается:</p> <ul style="list-style-type: none"> - размещение кладбищ, скотомогильников, полей ассенизации, полей фильтрации, навозохранилищ, силосных траншей, животноводческих и птицеводческих предприятий и других объектов, обуславливающих опасность микробного загрязнения подземных вод; применение удобрений и ядохимикатов; рубка леса главного пользования и реконструкции. <p>-в пределах II пояса ЗСО должны также выполняться мероприятия по санитарному благоустройству территории населенных пунктов и других объектов (оборудование канализацией, устройство водонепроницаемых выгребов, организация отвода поверхностного стока и др.).</p>
----	-----------------------------	--

Раздел 2

Сведения о местоположении границ объекта

1. Система координат МСК-33, зона 1

2. Сведения о характерных точках границ объекта

Обозначение характерных точек границ	Координаты, м		Метод определения координат характерной точки	Средняя квадратическая погрешность положения характерной точки (Mt), м	Описание обозначения точки на местности (при наличии)
	X	Y			
1	2	3	4	5	6
1	169671.42	191919.47	Аналитический метод	0.1	-
2	169669.61	191925.55	Аналитический метод	0.1	-
3	169665.29	191933.74	Аналитический метод	0.1	-
4	169661.59	191938.86	Аналитический метод	0.1	-
5	169657.28	191943.48	Аналитический метод	0.1	-
6	169652.41	191947.51	Аналитический метод	0.1	-
7	169647.08	191950.90	Аналитический метод	0.1	-
8	169641.36	191953.59	Аналитический метод	0.1	-
9	169635.35	191955.53	Аналитический метод	0.1	-
10	169632.03	191951.37	Аналитический метод	0.1	-
11	169625.92	191941.93	Аналитический метод	0.1	-
12	169622.61	191935.03	Аналитический метод	0.1	-
13	169620.54	191928.41	Аналитический метод	0.1	-
14	169618.95	191918.81	Аналитический метод	0.1	-
15	169619.78	191911.50	Аналитический метод	0.1	-
16	169622.27	191906.39	Аналитический метод	0.1	-
17	169625.51	191904.67	Аналитический метод	0.1	-
18	169630.62	191903.63	Аналитический метод	0.1	-
19	169636.00	191903.29	Аналитический метод	0.1	-
20	169643.45	191904.18	Аналитический метод	0.1	-
21	169651.10	191906.35	Аналитический метод	0.1	-
22	169656.78	191908.60	Аналитический метод	0.1	-

2. Сведения о характерных точках границ объекта					
Обозначение характерных точек границ	Координаты, м		Метод определения координат характерной точки	Средняя квадратическая погрешность положения характерной точки (Mt), м	Описание обозначения точки на местности (при наличии)
	X	Y			
1	2	3	4	5	6
23	169662.12	191911.57	Аналитический метод	0.1	-
24	169667.03	191915.22	Аналитический метод	0.1	-
1	169671.42	191919.47	Аналитический метод	0.1	-
3. Сведения о характерных точках части (частей) границы объекта					
Обозначение характерных точек части границы	Координаты, м		Метод определения координат характерной точки	Средняя квадратическая погрешность положения характерной точки (Mt), м	Описание обозначения точки на местности (при наличии)
	X	Y			
1	2	3	4	5	6
-	-	-	-	-	-

Раздел 3

Сведения о местоположении измененных (уточненных) границ объекта

1. Система координат -

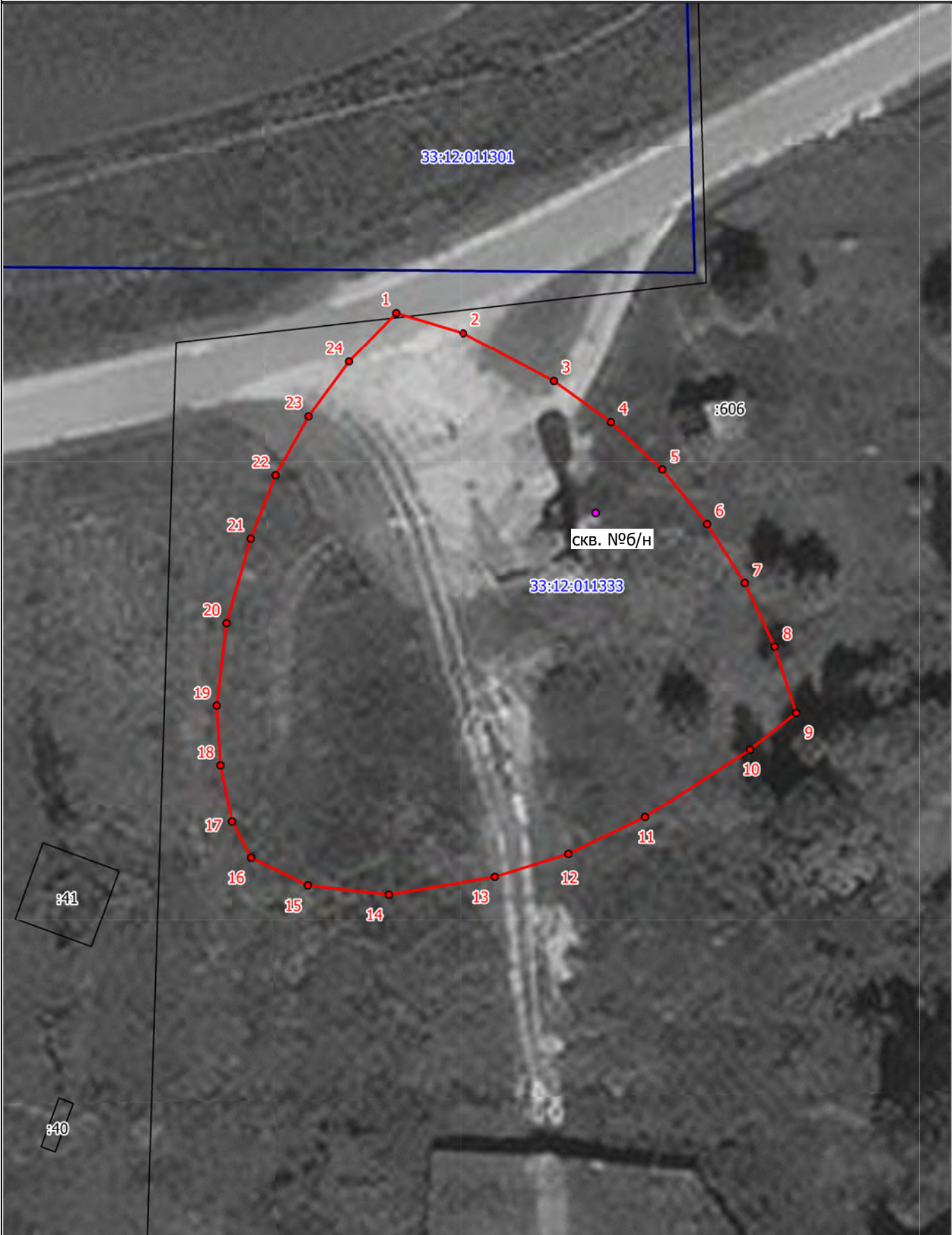
2. Сведения о характерных точках границ объекта

Обозначение характерных точек границ	Существующие координаты, м		Измененные (уточненные) координаты, м		Метод определения координат характерной точки	Средняя квадратическая погрешность положения характерной точки (Mt), м	Описание обозначения точки на местности (при наличии)
	X	Y	X	Y			
1	2	3	4	5	6	7	8
-	-	-	-	-	-	-	

3. Сведения о характерных точках части (частей) границы объекта

Обозначение характерных точек части границы	Существующие координаты, м		Измененные (уточненные) координаты, м		Метод определения координат характерной точки	Средняя квадратическая погрешность положения характерной точки (Mt), м	Описание обозначения точки на местности (при наличии)
	X	Y	X	Y			
1	2	3	4	5	6	7	8
-	-	-	-	-	-	-	

План границ объекта



Масштаб 1:500

- Условные обозначения:
- граница ЗСО объекта
 - 1 обозначение характерной точки границы, сведения о которой позволяют однозначно определить ее положение на местности
 - 33:12:011333 номер кадастрового квартала
 - 33:12:011334 кадастровый номер земельного участка
 - границы земельных участков
 - граница кадастрового квартала
 - центр скважины

Подпись _____

Дата "08" апреля 2025 г.

Место для оттиска печати лица, составившего описание местоположения границ объекта



ГРАФИЧЕСКОЕ ОПИСАНИЕ

местоположения границ населенных пунктов, территориальных зон, особо охраняемых природных территорий, зон с особыми условиями использования территории

3 пояс зоны санитарной охраны водозаборной скважины № б/н (с. Заречное), относящейся к групповому водозабору, состоящему из четырех водозаборных скважин №№ б/н (с. Заречное), 106, 107, б/н (д. Федотово), расположенному в Собинском муниципальном округе Владимирской области и принадлежащему АО им. Лакина

(наименование объекта, местоположение границ которого описано (далее - объект))

Раздел 1

Сведения об объекте

№ п/п	Характеристики объекта	Описание характеристик
1	2	3
1.	Местоположение объекта	Владимирская область, м.о Собинский
2.	Площадь объекта +/- величина погрешности определения площади (Р +/- Дельта Р)	9568 +/- 34 м ²
3.	Иные характеристики объекта	<p>Согласно Постановлению Главного государственного санитарного врача РФ от 14.03.2002 №10 "О введении в действие Санитарных правил и норм "Зоны санитарной охраны источников водоснабжения и водопроводов питьевого назначения. СанПиН 2.1.4.1110-02" (Зарегистрировано в Минюсте РФ 24.04.2002 N 3399) Необходимо выполнять мероприятия по третьему поясу ЗСО:</p> <ul style="list-style-type: none"> - Выявление, тампонирование или восстановление всех старых, бездействующих, дефектных или неправильно эксплуатируемых скважин, представляющих опасность в части возможности загрязнения водоносных горизонтов. - Бурение новых скважин и новое строительство, связанное с нарушением почвенного покрова, производится при обязательном согласовании с центром государственного санитарно-эпидемиологического надзора, органами геологического контроля и органами по регулированию, использованию и охране вод. - Запрещается закачка отработанных вод в подземные горизонты, подземного складирования твердых отходов, а также другие виды недропользования, которые могут привести к загрязнению водоносного комплекса. - Запрещение размещения складов горюче-смазочных материалов, ядохимикатов и минеральных удобрений, накопителей промстоков, шламохранилищ и других объектов, обуславливающих опасность химического загрязнения подземных вод. Размещение таких объектов допускается в пределах третьего пояса ЗСО только при использовании защищенных подземных вод, при условии выполнения специальных мероприятий по защите водоносного горизонта от загрязнения при наличии санитарно-эпидемиологического заключения центра государственного санитарно-эпидемиологического надзора, выданного с учетом заключения органов геологического контроля. - Своевременное выполнение необходимых мероприятий по санитарной охране поверхностных вод, имеющих непосредственную гидрологическую связь с используемым водоносным горизонтом, в соответствии с гигиеническими требованиями к охране поверхностных вод. - Необходимо вести строгий контроль за экологической обстановкой в пределах второго пояса для предотвращения загрязнения продуктивного водоносного комплекса; - Запрещается вскрытие недр на глубину более 5 м и попадания в них промышленных отходов.

Раздел 2

Сведения о местоположении границ объекта

1. Система координат МСК-33, зона 1

2. Сведения о характерных точках границ объекта

Обозначение характерных точек границ	Координаты, м		Метод определения координат характерной точки	Средняя квадратическая погрешность положения характерной точки (Mt), м	Описание обозначения точки на местности (при наличии)
	X	Y			
1	2	3	4	5	6
1	169704.54	191930.05	Аналитический метод	0.1	-
2	169704.25	191939.97	Аналитический метод	0.1	-
3	169701.73	191949.91	Аналитический метод	0.1	-
4	169697.30	191960.43	Аналитический метод	0.1	-
5	169688.85	191971.67	Аналитический метод	0.1	-
6	169677.03	191980.72	Аналитический метод	0.1	-
7	169664.77	191986.18	Аналитический метод	0.1	-
8	169653.45	191988.72	Аналитический метод	0.1	-
9	169644.85	191988.61	Аналитический метод	0.1	-
10	169635.56	191987.56	Аналитический метод	0.1	-
11	169624.52	191984.08	Аналитический метод	0.1	-
12	169613.79	191977.10	Аналитический метод	0.1	-
13	169608.47	191971.16	Аналитический метод	0.1	-
14	169604.20	191963.10	Аналитический метод	0.1	-
15	169601.18	191956.36	Аналитический метод	0.1	-
16	169598.90	191949.34	Аналитический метод	0.1	-
17	169597.40	191942.11	Аналитический метод	0.1	-
18	169596.69	191934.77	Аналитический метод	0.1	-
19	169596.78	191927.38	Аналитический метод	0.1	-
20	169597.66	191920.05	Аналитический метод	0.1	-
21	169599.34	191912.86	Аналитический метод	0.1	-
22	169603.12	191902.22	Аналитический метод	0.1	-

2. Сведения о характерных точках границ объекта					
Обозначение характерных точек границ	Координаты, м		Метод определения координат характерной точки	Средняя квадратическая погрешность положения характерной точки (Mt), м	Описание обозначения точки на местности (при наличии)
	X	Y			
1	2	3	4	5	6
23	169608.84	191892.96	Аналитический метод	0.1	-
24	169619.59	191884.45	Аналитический метод	0.1	-
25	169626.67	191880.91	Аналитический метод	0.1	-
26	169635.14	191878.65	Аналитический метод	0.1	-
27	169644.29	191877.59	Аналитический метод	0.1	-
28	169651.13	191877.49	Аналитический метод	0.1	-
29	169657.93	191878.19	Аналитический метод	0.1	-
30	169664.60	191879.68	Аналитический метод	0.1	-
31	169671.06	191881.94	Аналитический метод	0.1	-
32	169677.20	191884.94	Аналитический метод	0.1	-
33	169682.96	191888.64	Аналитический метод	0.1	-
34	169688.24	191892.98	Аналитический метод	0.1	-
35	169693.63	191898.77	Аналитический метод	0.1	-
36	169698.63	191907.17	Аналитический метод	0.1	-
37	169702.98	191918.63	Аналитический метод	0.1	-
1	169704.54	191930.05	Аналитический метод	0.1	-
3. Сведения о характерных точках части (частей) границы объекта					
Обозначение характерных точек части границы	Координаты, м		Метод определения координат характерной точки	Средняя квадратическая погрешность положения характерной точки (Mt), м	Описание обозначения точки на местности (при наличии)
	X	Y			
1	2	3	4	5	6
-	-	-	-	-	-

Раздел 3

Сведения о местоположении измененных (уточненных) границ объекта

1. Система координат -

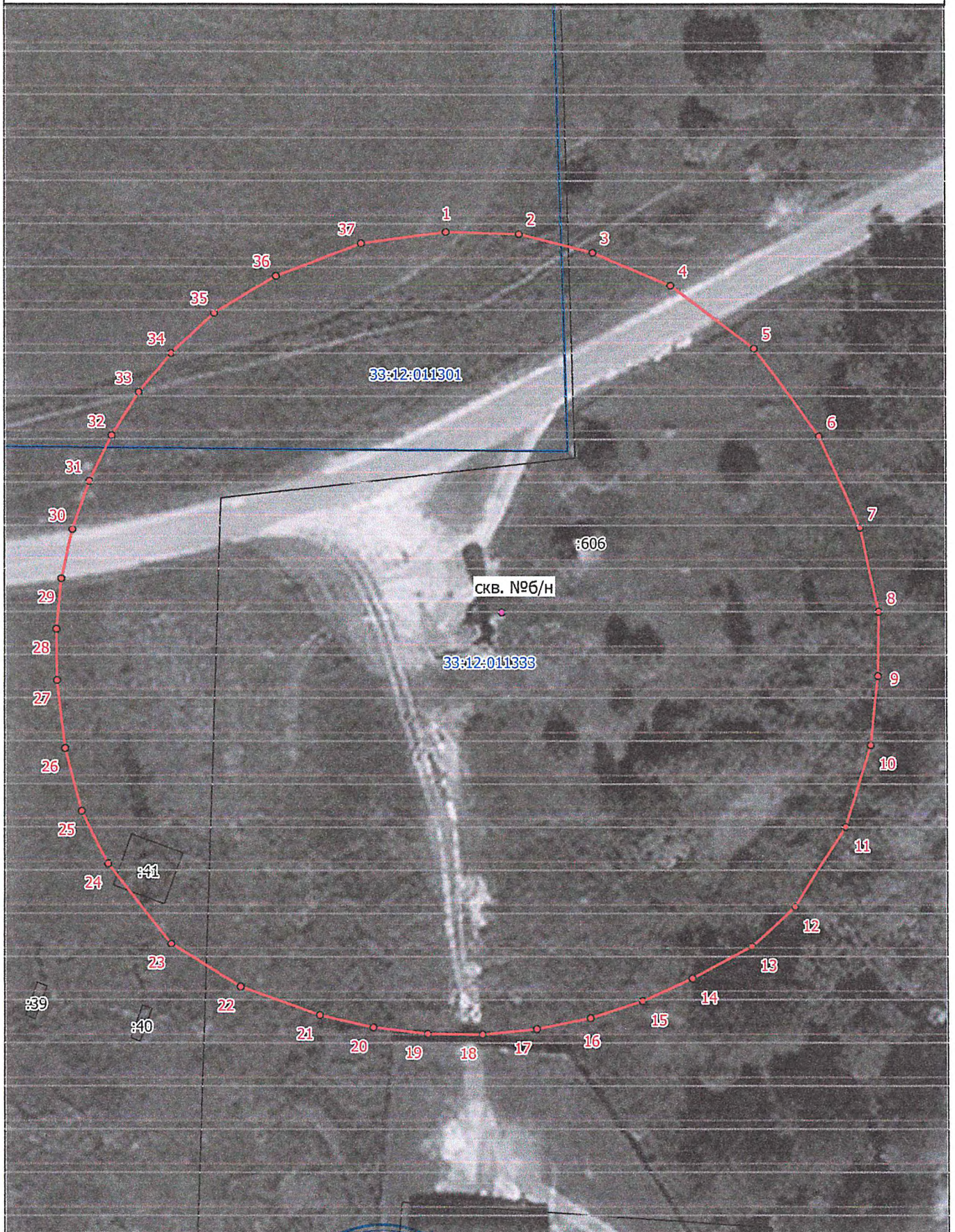
2. Сведения о характерных точках границ объекта

Обозначение характерных точек границ	Существующие координаты, м		Измененные (уточненные) координаты, м		Метод определения координат характерной точки	Средняя квадратическая погрешность положения характерной точки (Mt), м	Описание обозначения точки на местности (при наличии)
	X	Y	X	Y			
1	2	3	4	5	6	7	8
-	-	-	-	-	-	-	

3. Сведения о характерных точках части (частей) границы объекта

Обозначение характерных точек части границы	Существующие координаты, м		Измененные (уточненные) координаты, м		Метод определения координат характерной точки	Средняя квадратическая погрешность положения характерной точки (Mt), м	Описание обозначения точки на местности (при наличии)
	X	Y	X	Y			
1	2	3	4	5	6	7	8
-	-	-	-	-	-	-	

План границ объекта



Масштаб 1:700

Условные обозначения:

- граница ЭСО объекта
- 1 обозначение характерной точки границы, сведения о которой позволяют однозначно определить ее положение на местности
- 33:12:011333 номер кадастрового квартала
- :606 кадастровый номер земельного участка
- границы земельных участков
- граница кадастрового квартала
- центр скважины

Подпись _____

Дата "08" апреля 2025 г.

Место для оттиска печати лица, составившего описание местоположения границ объекта

ГРАФИЧЕСКОЕ ОПИСАНИЕ

местоположения границ населенных пунктов, территориальных зон, особо охраняемых природных территорий, зон с особыми условиями использования территории

1 пояс зоны санитарной охраны водозаборной скважины № б/н (д. Федотово), относящейся к групповому водозабору, состоящему из четырех водозаборных скважин №№ б/н (с. Заречное), 106, 107, б/н (д. Федотово), расположенному в Собинском муниципальном округе Владимирской области и принадлежащему АО им. Лакина

(наименование объекта, местоположение границ которого описано (далее - объект))

Раздел 1

Сведения об объекте

№ п/п	Характеристики объекта	Описание характеристик
1	2	3
1.	Местоположение объекта	Владимирская область, м.о. Собинский
2.	Площадь объекта +/- величина погрешности определения площади (Р +/- Дельта Р)	3600 +/- 21 м ²

3.	Иные характеристики объекта	<p>Согласно Постановлению Главного государственного санитарного врача РФ от 14.03.2002 №10 "О введении в действие Санитарных правил и норм "Зоны санитарной охраны источников водоснабжения и водопроводов питьевого назначения. СанПиН 2.1.4.1110-02" (Зарегистрировано в Минюсте РФ 24.04.2002 N 3399) Необходимо выполнять мероприятия по первому поясу ЗСО:</p> <ul style="list-style-type: none"> - Территория первого пояса ЗСО должна быть спланирована для отвода поверхностного стока за ее пределы, озеленена, ограждена и обеспечена охраной. Дорожки к сооружениям должны иметь твердое покрытие. - Не допускается посадка высокоствольных деревьев, все виды строительства, не имеющие непосредственного отношения к эксплуатации, реконструкции и расширению водопроводных сооружений, в том числе прокладка трубопроводов различного назначения, размещение жилых и хозяйственно-бытовых зданий, проживание людей, применение ядохимикатов и удобрений. - Здания должны быть оборудованы канализацией с отведением сточных вод в ближайшую систему бытовой или производственной канализации или на местные станции очистных сооружений, расположенные за пределами первого пояса ЗСО с учетом санитарного режима на территории второго пояса. <p>В исключительных случаях при отсутствии канализации должны устраиваться водонепроницаемые приемники нечистот и бытовых отходов, расположенные в местах, исключающих загрязнение территории первого пояса ЗСО при их вывозе.</p> <ul style="list-style-type: none"> - Водопроводные сооружения, расположенные в первом поясе зоны санитарной охраны, должны быть оборудованы с учетом предотвращения возможности загрязнения питьевой воды через оголовки и устья скважин, люки и переливные трубы резервуаров и устройства заливки насосов. - Все водозаборы должны быть оборудованы аппаратурой для систематического контроля соответствия фактического дебита при эксплуатации водопровода проектной производительности, предусмотренной при его проектировании и обосновании границ ЗСО. <p>Согласно пункту 15.4 СП 31.13330.2021 "Водоснабжение. Наружные сети и сооружения" следует предусматривать глухое ограждение высотой 2,5 м. Допускается предусматривать ограждение на высоту 2 м - глухое и на 0,5 м - из колючей проволоки или металлической сетки, при этом во всех случаях должна предусматриваться колючая проволока в 4 - 5 нитей на кронштейнах с внутренней стороны ограждения.</p> <ul style="list-style-type: none"> - Необходимо содержать в чистоте павильон скважины и территорию первого пояса, при необходимости выполнять ремонт павильона. Нельзя допускать попадание поверхностной воды в скважину.
----	-----------------------------	--

Раздел 2

Сведения о местоположении границ объекта

1. Система координат МСК-33, зона 1

2. Сведения о характерных точках границ объекта

Обозначение характерных точек границ	Координаты, м		Метод определения координат характерной точки	Средняя квадратическая погрешность положения характерной точки (Mt), м	Описание обозначения точки на местности (при наличии)
	X	Y			
1	2	3	4	5	6
1	167061.77	188920.56	Аналитический метод	0.1	-
2	167061.77	188980.56	Аналитический метод	0.1	-
3	167001.77	188980.56	Аналитический метод	0.1	-
4	167001.77	188920.56	Аналитический метод	0.1	-
1	167061.77	188920.56	Аналитический метод	0.1	-

3. Сведения о характерных точках части (частей) границы объекта

Обозначение характерных точек части границы	Координаты, м		Метод определения координат характерной точки	Средняя квадратическая погрешность положения характерной точки (Mt), м	Описание обозначения точки на местности (при наличии)
	X	Y			
1	2	3	4	5	6
-	-	-	-	-	-

Раздел 3

Сведения о местоположении измененных (уточненных) границ объекта

1. Система координат -

2. Сведения о характерных точках границ объекта

Обозначение характерных точек границ	Существующие координаты, м		Измененные (уточненные) координаты, м		Метод определения координат характерной точки	Средняя квадратическая погрешность положения характерной точки (Mt), м	Описание обозначения точки на местности (при наличии)
	X	Y	X	Y			
1	2	3	4	5	6	7	8
-	-	-	-	-	-	-	

3. Сведения о характерных точках части (частей) границы объекта

Обозначение характерных точек части границы	Существующие координаты, м		Измененные (уточненные) координаты, м		Метод определения координат характерной точки	Средняя квадратическая погрешность положения характерной точки (Mt), м	Описание обозначения точки на местности (при наличии)
	X	Y	X	Y			
1	2	3	4	5	6	7	8
-	-	-	-	-	-	-	

План границ объекта



Масштаб 1:1000

Условные обозначения:

- граница ЗСО объекта
- 1 обозначение характерной точки границы, сведения о которой позволяют однозначно определить ее положение на местности
- 33:12:011301 номер кадастрового квартала
- :1648 кадастровый номер земельного участка
- границы земельных участков
- граница кадастрового квартала
- центр скважины

Подпись _____

Дата "03"апреля 2025 г.

Место для оттиска печати лица, составившего описание местоположения границ объекта

ГРАФИЧЕСКОЕ ОПИСАНИЕ

местоположения границ населенных пунктов, территориальных зон, особо охраняемых природных территорий, зон с особыми условиями использования территории

2 пояс зоны санитарной охраны водозаборной скважины № 6/н (д. Федотово), относящейся к групповому водозабору, состоящему из четырех водозаборных скважин №№ 6/н (с. Заречное), 106, 107, 6/н (д. Федотово), расположенному в Собинском муниципальном округе Владимирской области и принадлежащему АО им. Лакина

(наименование объекта, местоположение границ которого описано (далее - объект))

Раздел 1

Сведения об объекте

№ п/п	Характеристики объекта	Описание характеристик
1	2	3
1.	Местоположение объекта	Владимирская область, район Собинский
2.	Площадь объекта +/- величина погрешности определения площади (Р +/- Дельта Р)	19510 +/- 49 м ²

	<p>3. Иные характеристики объекта</p>	<p>Согласно Постановлению Главного государственного санитарного врача РФ от 14.03.2002 №10 "О введении в действие Санитарных правил и норм "Зоны санитарной охраны источников водоснабжения и водопроводов питьевого назначения. СанПиН 2.1.4.1110-02" (Зарегистрировано в Минюсте РФ 24.04.2002 N 3399) Необходимо выполнять мероприятия по второму поясу ЗСО:</p> <ul style="list-style-type: none"> - Выявление, тампонирующее или восстановление всех старых, бездействующих, дефектных или неправильно эксплуатируемых скважин, представляющих опасность в части возможности загрязнения водоносных горизонтов. - Бурение новых скважин и новое строительство, связанное с нарушением почвенного покрова, производится при обязательном согласовании с центром государственного санитарно-эпидемиологического надзора, органами геологического контроля и органами по регулированию, использованию и охране вод. - Запрещается закачка отработанных вод в подземные горизонты, подземного складирования твердых отходов, а также другие виды недропользования, которые могут привести к загрязнению водоносного комплекса. - Запрещение размещения складов горюче-смазочных материалов, ядохимикатов и минеральных удобрений, накопителей промстоков, шламохранилищ и других объектов, обуславливающих опасность химического загрязнения подземных вод. <p>Размещение таких объектов допускается в пределах третьего пояса ЗСО только при использовании защищенных подземных вод, при условии выполнения специальных мероприятий по защите водоносного горизонта от загрязнения при наличии санитарно-эпидемиологического заключения центра государственного санитарно-эпидемиологического надзора, выданного с учетом заключения органов геологического контроля.</p> <ul style="list-style-type: none"> - Своевременное выполнение необходимых мероприятий по санитарной охране поверхностных вод, имеющих непосредственную гидрологическую связь с используемым водоносным горизонтом, в соответствии с гигиеническими требованиями к охране поверхностных вод. - Необходимо вести строгий контроль за экологической обстановкой в пределах второго пояса для предотвращения загрязнения продуктивного водоносного комплекса; - Запрещается вскрытие недр на глубину более 5 м и попадания в них промышленных отходов. <p>Дополнительные мероприятия на территории II пояса ЗСО Не допускается:</p> <ul style="list-style-type: none"> - размещение кладбищ, скотомогильников, полей ассенизации, полей фильтрации, навозохранилищ, силосных траншей, животноводческих и птицеводческих предприятий и других объектов, обуславливающих опасность микробного загрязнения подземных вод; применение удобрений и ядохимикатов; рубка леса главного пользования и реконструкции. - в пределах II пояса ЗСО должны также выполняться мероприятия по санитарному благоустройству территории населенных пунктов и других объектов (оборудование канализацией, устройство водонепроницаемых выгребов, организация отвода поверхностного стока и др.).
--	---------------------------------------	--

Раздел 2

Сведения о местоположении границ объекта

1. Система координат МСК-33, зона 1

2. Сведения о характерных точках границ объекта

Обозначение характерных точек границ	Координаты, м		Метод определения координат характерной точки	Средняя квадратическая погрешность положения характерной точки (Mt), м	Описание обозначения точки на местности (при наличии)
	X	Y			
1	2	3	4	5	6
1	167098.99	188962.52	Аналитический метод	0.1	-
2	167093.59	188977.86	Аналитический метод	0.1	-
3	167089.79	188985.07	Аналитический метод	0.1	-
4	167085.30	188991.86	Аналитический метод	0.1	-
5	167074.44	189003.97	Аналитический метод	0.1	-
6	167061.46	189014.73	Аналитический метод	0.1	-
7	167045.66	189022.28	Аналитический метод	0.1	-
8	167028.96	189026.63	Аналитический метод	0.1	-
9	167014.05	189026.89	Аналитический метод	0.1	-
10	167001.84	189025.35	Аналитический метод	0.1	-
11	166990.84	189021.04	Аналитический метод	0.1	-
12	166984.25	189015.64	Аналитический метод	0.1	-
13	166971.06	189001.84	Аналитический метод	0.1	-
14	166960.36	188986.03	Аналитический метод	0.1	-
15	166952.44	188968.67	Аналитический метод	0.1	-
16	166947.52	188950.22	Аналитический метод	0.1	-
17	166945.24	188936.84	Аналитический метод	0.1	-
18	166944.79	188926.37	Аналитический метод	0.1	-
19	166945.79	188916.31	Аналитический метод	0.1	-
20	166949.07	188902.82	Аналитический метод	0.1	-
21	166955.29	188894.21	Аналитический метод	0.1	-
22	166963.78	188887.28	Аналитический метод	0.1	-

2. Сведения о характерных точках границ объекта					
Обозначение характерных точек границ	Координаты, м		Метод определения координат характерной точки	Средняя квадратическая погрешность положения характерной точки (Mt), м	Описание обозначения точки на местности (при наличии)
	X	Y			
1	2	3	4	5	6
23	166978.52	188878.78	Аналитический метод	0.1	-
24	166992.40	188874.10	Аналитический метод	0.1	-
25	167009.08	188871.38	Аналитический метод	0.1	-
26	167018.32	188870.25	Аналитический метод	0.1	-
27	167027.63	188869.92	Аналитический метод	0.1	-
28	167036.93	188870.38	Аналитический метод	0.1	-
29	167046.15	188871.65	Аналитический метод	0.1	-
30	167055.23	188873.70	Аналитический метод	0.1	-
31	167064.11	188876.52	Аналитический метод	0.1	-
32	167072.71	188880.09	Аналитический метод	0.1	-
33	167083.07	188889.55	Аналитический метод	0.1	-
34	167092.38	188903.83	Аналитический метод	0.1	-
35	167096.35	188914.41	Аналитический метод	0.1	-
36	167100.39	188930.17	Аналитический метод	0.1	-
37	167101.28	188946.41	Аналитический метод	0.1	-
1	167098.99	188962.52	Аналитический метод	0.1	-
3. Сведения о характерных точках части (частей) границы объекта					
Обозначение характерных точек части границы	Координаты, м		Метод определения координат характерной точки	Средняя квадратическая погрешность положения характерной точки (Mt), м	Описание обозначения точки на местности (при наличии)
	X	Y			
1	2	3	4	5	6
-	-	-	-	-	-

Раздел 3

Сведения о местоположении измененных (уточненных) границ объекта

1. Система координат -

2. Сведения о характерных точках границ объекта

Обозначение характерных точек границ	Существующие координаты, м		Измененные (уточненные) координаты, м		Метод определения координат характерной точки	Средняя квадратическая погрешность положения характерной точки (Mt), м	Описание обозначения точки на местности (при наличии)
	X	Y	X	Y			
1	2	3	4	5	6	7	8
-	-	-	-	-	-	-	

3. Сведения о характерных точках части (частей) границы объекта

Обозначение характерных точек части границы	Существующие координаты, м		Измененные (уточненные) координаты, м		Метод определения координат характерной точки	Средняя квадратическая погрешность положения характерной точки (Mt), м	Описание обозначения точки на местности (при наличии)
	X	Y	X	Y			
1	2	3	4	5	6	7	8
-	-	-	-	-	-	-	

План границ объекта



Масштаб 1:1000

Условные обозначения:

- граница ЗСО объекта
- 1 обозначение характерной точки границы, сведения о которой позволяют однозначно определить ее положение на местности
- 33:12:011301 номер кадастрового квартала
- :1648 кадастровый номер земельного участка
- границы земельных участков
- граница кадастрового квартала
- центр скважины

Подпись _____

Место для оттиска печати лица, составившего описание местоположения границ объекта

Дата "03" апреля 2025 г.

ГРАФИЧЕСКОЕ ОПИСАНИЕ

местоположения границ населенных пунктов, территориальных зон, особо охраняемых природных территорий, зон с особыми условиями использования территории

3 пояс зоны санитарной охраны водозаборной скважины № б/н (д. Федотово), относящейся к групповому водозабору, состоящему из четырех водозаборных скважин №№ б/н (с. Заречное), 106, 107, б/н (д. Федотово), расположенному в Собинском муниципальном округе Владимирской области и принадлежащему АО им. Лакина

(наименование объекта, местоположение границ которого описано (далее - объект))

Раздел 1

Сведения об объекте

№ п/п	Характеристики объекта	Описание характеристик
1	2	3
1.	Местоположение объекта	Владимирская область, м.о Собинский
2.	Площадь объекта +/- величина погрешности определения площади (Р +/- Дельта Р)	4651203 +/- 755 м ²
3.	Иные характеристики объекта	<p>Согласно Постановлению Главного государственного санитарного врача РФ от 14.03.2002 №10 "О введении в действие Санитарных правил и норм "Зоны санитарной охраны источников водоснабжения и водопроводов питьевого назначения. СанПиН 2.1.4.1110-02" (Зарегистрировано в Минюсте РФ 24.04.2002 N 3399) Необходимо выполнять мероприятия по третьему поясу ЗСО:</p> <ul style="list-style-type: none">- Выявление, тампонирующее или восстановление всех старых, бездействующих, дефектных или неправильно эксплуатируемых скважин, представляющих опасность в части возможности загрязнения водоносных горизонтов.- Бурение новых скважин и новое строительство, связанное с нарушением почвенного покрова, производится при обязательном согласовании с центром государственного санитарно-эпидемиологического надзора, органами геологического контроля и органами по регулированию, использованию и охране вод.- Запрещается закачка отработанных вод в подземные горизонты, подземного складирования твердых отходов, а также другие виды недропользования, которые могут привести к загрязнению водоносного комплекса.- Запрещение размещения складов горюче-смазочных материалов, ядохимикатов и минеральных удобрений, накопителей промстоков, шламохранилищ и других объектов, обуславливающих опасность химического загрязнения подземных вод. Размещение таких объектов допускается в пределах третьего пояса ЗСО только при использовании защищенных подземных вод, при условии выполнения специальных мероприятий по защите водоносного горизонта от загрязнения при наличии санитарно-эпидемиологического заключения центра государственного санитарно-эпидемиологического надзора, выданного с учетом заключения органов геологического контроля.- Своевременное выполнение необходимых мероприятий по санитарной охране поверхностных вод, имеющих непосредственную гидрологическую связь с используемым водоносным горизонтом, в соответствии с гигиеническими требованиями к охране поверхностных вод.- Необходимо вести строгий контроль за экологической обстановкой в пределах второго пояса для предотвращения загрязнения продуктивного водоносного комплекса;- Запрещается вскрытие недр на глубину более 5 м и попадания в них промышленных отходов.

Раздел 2

Сведения о местоположении границ объекта

1. Система координат МСК-33, зона 1

2. Сведения о характерных точках границ объекта

Обозначение характерных точек границ	Координаты, м		Метод определения координат характерной точки	Средняя квадратическая погрешность положения характерной точки (Mt), м	Описание обозначения точки на местности (при наличии)
	X	Y			
1	2	3	4	5	6
1	167906.84	188069.19	Аналитический метод	0.1	-
2	167894.62	188180.28	Аналитический метод	0.1	-
3	167874.80	188296.25	Аналитический метод	0.1	-
4	167847.93	188410.79	Аналитический метод	0.1	-
5	167814.11	188523.48	Аналитический метод	0.1	-
6	167773.45	188633.88	Аналитический метод	0.1	-
7	167726.13	188741.59	Аналитический метод	0.1	-
8	167672.30	188846.21	Аналитический метод	0.1	-
9	167612.18	188947.33	Аналитический метод	0.1	-
10	167545.99	189044.60	Аналитический метод	0.1	-
11	167473.97	189137.63	Аналитический метод	0.1	-
12	167396.40	189226.08	Аналитический метод	0.1	-
13	167369.35	189254.49	Аналитический метод	0.1	-
14	167284.83	189336.33	Аналитический метод	0.1	-
15	167195.46	189412.85	Аналитический метод	0.1	-
16	167101.58	189483.76	Аналитический метод	0.1	-
17	167003.54	189548.79	Аналитический метод	0.1	-
18	166901.71	189607.71	Аналитический метод	0.1	-
19	166796.46	189660.29	Аналитический метод	0.1	-
20	166688.19	189706.33	Аналитический метод	0.1	-
21	166577.32	189745.67	Аналитический метод	0.1	-
22	166464.24	189778.16	Аналитический метод	0.1	-

2. Сведения о характерных точках границ объекта					
Обозначение характерных точек границ	Координаты, м		Метод определения координат характерной точки	Средняя квадратическая погрешность положения характерной точки (Mt), м	Описание обозначения точки на местности (при наличии)
	X	Y			
1	2	3	4	5	6
23	166349.39	189803.67	Аналитический метод	0.1	-
24	166233.19	189822.11	Аналитический метод	0.1	-
25	166155.20	189830.44	Аналитический метод	0.1	-
26	166054.31	189716.97	Аналитический метод	0.1	-
27	165969.61	189610.25	Аналитический метод	0.1	-
28	165890.66	189499.21	Аналитический метод	0.1	-
29	165801.79	189369.80	Аналитический метод	0.1	-
30	165718.51	189231.90	Аналитический метод	0.1	-
31	165644.16	189089.97	Аналитический метод	0.1	-
32	165567.16	188929.35	Аналитический метод	0.1	-
33	165510.90	188786.42	Аналитический метод	0.1	-
34	165460.12	188625.37	Аналитический метод	0.1	-
35	165412.28	188415.99	Аналитический метод	0.1	-
36	165383.50	188246.77	Аналитический метод	0.1	-
37	165369.37	188112.99	Аналитический метод	0.1	-
38	165369.22	187930.52	Аналитический метод	0.1	-
39	165384.53	187786.26	Аналитический метод	0.1	-
40	165416.37	187681.70	Аналитический метод	0.1	-
41	165462.10	187587.51	Аналитический метод	0.1	-
42	165513.66	187501.76	Аналитический метод	0.1	-
43	165564.10	187450.29	Аналитический метод	0.1	-
44	165602.73	187417.17	Аналитический метод	0.1	-
45	165703.15	187360.60	Аналитический метод	0.1	-
46	165832.47	187318.64	Аналитический метод	0.1	-
47	165928.01	187301.08	Аналитический метод	0.1	-

2. Сведения о характерных точках границ объекта					
Обозначение характерных точек границ	Координаты, м		Метод определения координат характерной точки	Средняя квадратическая погрешность положения характерной точки (Mt), м	Описание обозначения точки на местности (при наличии)
	X	Y			
1	2	3	4	5	6
48	166079.04	187290.31	Аналитический метод	0.1	-
49	166236.50	187296.44	Аналитический метод	0.1	-
50	166353.58	187311.09	Аналитический метод	0.1	-
51	166506.85	187340.62	Аналитический метод	0.1	-
52	166622.95	187366.65	Аналитический метод	0.1	-
53	166756.92	187404.28	Аналитический метод	0.1	-
54	166886.45	187443.21	Аналитический метод	0.1	-
55	167020.94	187498.38	Аналитический метод	0.1	-
56	167100.69	187528.05	Аналитический метод	0.1	-
57	167179.26	187560.69	Аналитический метод	0.1	-
58	167294.69	187615.14	Аналитический метод	0.1	-
59	167406.86	187676.00	Аналитический метод	0.1	-
60	167515.42	187743.09	Аналитический метод	0.1	-
61	167620.02	187816.20	Аналитический метод	0.1	-
62	167720.34	187895.09	Аналитический метод	0.1	-
63	167816.04	187979.51	Аналитический метод	0.1	-
64	167877.14	188038.73	Аналитический метод	0.1	-
1	167906.84	188069.19	Аналитический метод	0.1	-
3. Сведения о характерных точках части (частей) границы объекта					
Обозначение характерных точек части границы	Координаты, м		Метод определения координат характерной точки	Средняя квадратическая погрешность положения характерной точки (Mt), м	Описание обозначения точки на местности (при наличии)
	X	Y			
1	2	3	4	5	6
-	-	-	-	-	-

Раздел 3

Сведения о местоположении измененных (уточненных) границ объекта

1. Система координат -

2. Сведения о характерных точках границ объекта

Обозначение характерных точек границ	Существующие координаты, м		Измененные (уточненные) координаты, м		Метод определения координат характерной точки	Средняя квадратическая погрешность положения характерной точки (Mt), м	Описание обозначения точки на местности (при наличии)
	X	Y	X	Y			
1	2	3	4	5	6	7	8
-	-	-	-	-	-	-	

3. Сведения о характерных точках части (частей) границы объекта

Обозначение характерных точек части границы	Существующие координаты, м		Измененные (уточненные) координаты, м		Метод определения координат характерной точки	Средняя квадратическая погрешность положения характерной точки (Mt), м	Описание обозначения точки на местности (при наличии)
	X	Y	X	Y			
1	2	3	4	5	6	7	8
-	-	-	-	-	-	-	

План границ объекта



Масштаб 1:15800

Условные обозначения:

- граница ЗСО объекта
- 1 обозначение характерной точки границы, сведения о которой позволяют однозначно определить ее положение на местности
- 33:12:011301 номер кадастрового квартала
- :1648 кадастровый номер земельного участка
- границы земельных участков
- граница кадастрового квартала
- центр скважины

Подпись _____

Дата "03" апреля 2025 г.

Место для оттиска печати лица, составившего описание местоположения границ объекта



ГРАФИЧЕСКОЕ ОПИСАНИЕ

местоположения границ населенных пунктов, территориальных зон, особо охраняемых природных территорий, зон с особыми условиями использования территории

1 пояс зоны санитарной охраны водозаборной скважины № 106, относящейся к групповому водозабору, состоящему из четырех водозаборных скважин №№ б/н (с. Заречное), 106, 107, б/н (д. Федотово), расположенному в Собинском муниципальном округе Владимирской области и принадлежащему АО им. Лакина

(наименование объекта, местоположение границ которого описано (далее - объект))

Раздел 1

Сведения об объекте

№ п/п	Характеристики объекта	Описание характеристик
1	2	3
1.	Местоположение объекта	Владимирская область, м.о. Собинский
2.	Площадь объекта +/- величина погрешности определения площади (Р +/- Дельта Р)	3600 +/- 21 м ²

	<p>3. Иные характеристики объекта</p>	<p>Согласно Постановлению Главного государственного санитарного врача РФ от 14.03.2002 №10 "О введении в действие Санитарных правил и норм "Зоны санитарной охраны источников водоснабжения и водопроводов питьевого назначения. СанПиН 2.1.4.1110-02" (Зарегистрировано в Минюсте РФ 24.04.2002 N 3399) Необходимо выполнять мероприятия по первому поясу ЗСО:</p> <ul style="list-style-type: none"> - Территория первого пояса ЗСО должна быть спланирована для отвода поверхностного стока за ее пределы, озеленена, ограждена и обеспечена охраной. Дорожки к сооружениям должны иметь твердое покрытие. - Не допускается посадка высокоствольных деревьев, все виды строительства, не имеющие непосредственного отношения к эксплуатации, реконструкции и расширению водопроводных сооружений, в том числе прокладка трубопроводов различного назначения, размещение жилых и хозяйственно-бытовых зданий, проживание людей, применение ядохимикатов и удобрений. - Здания должны быть оборудованы канализацией с отведением сточных вод в ближайшую систему бытовой или производственной канализации или на местные станции очистных сооружений, расположенные за пределами первого пояса ЗСО с учетом санитарного режима на территории второго пояса. <p>В исключительных случаях при отсутствии канализации должны устраиваться водонепроницаемые приемники нечистот и бытовых отходов, расположенные в местах, исключаящих загрязнение территории первого пояса ЗСО при их вывозе.</p> <ul style="list-style-type: none"> - Водопроводные сооружения, расположенные в первом поясе зоны санитарной охраны, должны быть оборудованы с учетом предотвращения возможности загрязнения питьевой воды через оголовки и устья скважин, люки и переливные трубы резервуаров и устройства заливки насосов. - Все водозаборы должны быть оборудованы аппаратурой для систематического контроля соответствия фактического дебита при эксплуатации водопровода проектной производительности, предусмотренной при его проектировании и обосновании границ ЗСО. <p>Согласно пункту 15.4 СП 31.13330.2021 "Водоснабжение. Наружные сети и сооружения" следует предусматривать глухое ограждение высотой 2,5 м. Допускается предусматривать ограждение на высоту 2 м - глухое и на 0,5 м - из колючей проволоки или металлической сетки, при этом во всех случаях должна предусматриваться колючая проволока в 4 - 5 нитей на кронштейнах с внутренней стороны ограждения.</p> <ul style="list-style-type: none"> - Необходимо содержать в чистоте павильон скважины и территорию первого пояса, при необходимости выполнять ремонт павильона. Нельзя допускать попадание поверхностной воды в скважину.
--	---------------------------------------	--

Раздел 2

Сведения о местоположении границ объекта

1. Система координат МСК-33, зона 1

2. Сведения о характерных точках границ объекта

Обозначение характерных точек границ	Координаты, м		Метод определения координат характерной точки	Средняя квадратическая погрешность положения характерной точки (Mt), м	Описание обозначения точки на местности (при наличии)
	X	Y			
1	2	3	4	5	6
1	167339.67	189703.29	Аналитический метод	0.1	-
2	167339.67	189763.29	Аналитический метод	0.1	-
3	167279.67	189763.29	Аналитический метод	0.1	-
4	167279.67	189703.29	Аналитический метод	0.1	-
1	167339.67	189703.29	Аналитический метод	0.1	-

3. Сведения о характерных точках части (частей) границы объекта

Обозначение характерных точек части границы	Координаты, м		Метод определения координат характерной точки	Средняя квадратическая погрешность положения характерной точки (Mt), м	Описание обозначения точки на местности (при наличии)
	X	Y			
1	2	3	4	5	6
-	-	-	-	-	-

Раздел 3

Сведения о местоположении измененных (уточненных) границ объекта

1. Система координат -

2. Сведения о характерных точках границ объекта

Обозначение характерных точек границ	Существующие координаты, м		Измененные (уточненные) координаты, м		Метод определения координат характерной точки	Средняя квадратическая погрешность положения характерной точки (Mt), м	Описание обозначения точки на местности (при наличии)
	X	Y	X	Y			
1	2	3	4	5	6	7	8
-	-	-	-	-	-	-	

3. Сведения о характерных точках части (частей) границы объекта

Обозначение характерных точек части границы	Существующие координаты, м		Измененные (уточненные) координаты, м		Метод определения координат характерной точки	Средняя квадратическая погрешность положения характерной точки (Mt), м	Описание обозначения точки на местности (при наличии)
	X	Y	X	Y			
1	2	3	4	5	6	7	8
-	-	-	-	-	-	-	

План границ объекта



Масштаб 1:2000

Условные обозначения:

- граница ЗСО объекта
- 1 обозначение характерной точки границы, сведения о которой позволяют однозначно определить ее положение на местности
- 33:12:011301 номер кадастрового квартала
- :2091 кадастровый номер земельного участка
- границы земельных участков
- граница кадастрового квартала
- центр скважины



Подпись _____

Дата "02" апреля 2025 г.

Место для оттиска печати лица, составившего описание местоположения границ объекта

ГРАФИЧЕСКОЕ ОПИСАНИЕ

местоположения границ населенных пунктов, территориальных зон, особо охраняемых природных территорий, зон с особыми условиями использования территории

2 пояс зоны санитарной охраны водозаборной скважины № 106, относящейся к групповому водозабору, состоящему из четырех водозаборных скважин №№ б/н (с. Заречное), 106, 107, б/н (д. Федотово), расположенному в Собинском муниципальном округе Владимирской области и принадлежащему АО им. Лакина

(наименование объекта, местоположение границ которого описано (далее - объект))

Раздел 1

Сведения об объекте

№ п/п	Характеристики объекта	Описание характеристик
1	2	3
1.	Местоположение объекта	Владимирская область, м.о. Собинский
2.	Площадь объекта +/- величина погрешности определения площади (Р +/- Дельта Р)	32271 +/- 63 м ²

3.	Иные характеристики объекта	<p>Согласно Постановлению Главного государственного санитарного врача РФ от 14.03.2002 №10 "О введении в действие Санитарных правил и норм "Зоны санитарной охраны источников водоснабжения и водопроводов питьевого назначения. СанПиН 2.1.4.1110-02" (Зарегистрировано в Минюсте РФ 24.04.2002 N 3399) Необходимо выполнять мероприятия по второму поясу ЗСО:</p> <ul style="list-style-type: none"> - Выявление, тампонирующее или восстановление всех старых, бездействующих, дефектных или неправильно эксплуатируемых скважин, представляющих опасность в части возможности загрязнения водоносных горизонтов. - Бурение новых скважин и новое строительство, связанное с нарушением почвенного покрова, производится при обязательном согласовании с центром государственного санитарно-эпидемиологического надзора, органами геологического контроля и органами по регулированию, использованию и охране вод. - Запрещается закачка отработанных вод в подземные горизонты, подземного складирования твердых отходов, а также другие виды недропользования, которые могут привести к загрязнению водоносного комплекса. - Запрещение размещения складов горюче-смазочных материалов, ядохимикатов и минеральных удобрений, накопителей промстоков, шламохранилищ и других объектов, обуславливающих опасность химического загрязнения подземных вод. <p>Размещение таких объектов допускается в пределах третьего пояса ЗСО только при использовании защищенных подземных вод, при условии выполнения специальных мероприятий по защите водоносного горизонта от загрязнения при наличии санитарно-эпидемиологического заключения центра государственного санитарно-эпидемиологического надзора, выданного с учетом заключения органов геологического контроля.</p> <ul style="list-style-type: none"> - Своевременное выполнение необходимых мероприятий по санитарной охране поверхностных вод, имеющих непосредственную гидрологическую связь с используемым водоносным горизонтом, в соответствии с гигиеническими требованиями к охране поверхностных вод. - Необходимо вести строгий контроль за экологической обстановкой в пределах второго пояса для предотвращения загрязнения продуктивного водоносного комплекса; - Запрещается вскрытие недр на глубину более 5 м и попадания в них промышленных отходов. <p>Дополнительные мероприятия на территории II пояса ЗСО Не допускается:</p> <ul style="list-style-type: none"> - размещение кладбищ, скотомогильников, полей ассенизации, полей фильтрации, навозохранилищ, силосных траншей, животноводческих и птицеводческих предприятий и других объектов, обуславливающих опасность микробного загрязнения подземных вод; применение удобрений и ядохимикатов; рубка леса главного пользования и реконструкции. <p>-в пределах II пояса ЗСО должны также выполняться мероприятия по санитарному благоустройству территории населенных пунктов и других объектов (оборудование канализацией, устройство водонепроницаемых выгребов, организация отвода поверхностного стока и др.).</p>
----	-----------------------------	---

Раздел 2

Сведения о местоположении границ объекта

1. Система координат МСК-33, зона 1

2. Сведения о характерных точках границ объекта

Обозначение характерных точек границ	Координаты, м		Метод определения координат характерной точки	Средняя квадратическая погрешность положения характерной точки (Mt), м	Описание обозначения точки на местности (при наличии)
	X	Y			
1	2	3	4	5	6
1	167354.25	189640.22	Аналитический метод	0.1	-
2	167361.62	189645.51	Аналитический метод	0.1	-
3	167370.50	189653.62	Аналитический метод	0.1	-
4	167376.54	189660.39	Аналитический метод	0.1	-
5	167386.73	189675.40	Аналитический метод	0.1	-
6	167390.80	189683.52	Аналитический метод	0.1	-
7	167396.72	189700.67	Аналитический метод	0.1	-
8	167398.52	189709.57	Аналитический метод	0.1	-
9	167399.75	189727.67	Аналитический метод	0.1	-
10	167399.17	189736.73	Аналитический метод	0.1	-
11	167396.82	189750.46	Аналитический метод	0.1	-
12	167392.70	189763.12	Аналитический метод	0.1	-
13	167389.03	189771.43	Аналитический метод	0.1	-
14	167379.57	189786.91	Аналитический метод	0.1	-
15	167367.54	189800.49	Аналитический метод	0.1	-
16	167360.67	189806.43	Аналитический метод	0.1	-
17	167345.51	189816.40	Аналитический метод	0.1	-
18	167337.34	189820.35	Аналитический метод	0.1	-
19	167320.10	189826.01	Аналитический метод	0.1	-
20	167306.16	189828.69	Аналитический метод	0.1	-
21	167293.06	189828.64	Аналитический метод	0.1	-
22	167284.00	189827.93	Аналитический метод	0.1	-

2. Сведения о характерных точках границ объекта

Обозначение характерных точек границ	Координаты, м		Метод определения координат характерной точки	Средняя квадратическая погрешность положения характерной точки (Mt), м	Описание обозначения точки на местности (при наличии)
	X	Y			
1	2	3	4	5	6
23	167266.26	189824.13	Аналитический метод	0.1	-
24	167257.71	189821.07	Аналитический метод	0.1	-
25	167248.19	189817.28	Аналитический метод	0.1	-
26	167234.56	189805.94	Аналитический метод	0.1	-
27	167225.49	189795.86	Аналитический метод	0.1	-
28	167216.23	189783.16	Аналитический метод	0.1	-
29	167209.70	189770.38	Аналитический метод	0.1	-
30	167202.60	189749.83	Аналитический метод	0.1	-
31	167199.71	189726.47	Аналитический метод	0.1	-
32	167199.86	189708.68	Аналитический метод	0.1	-
33	167201.94	189693.45	Аналитический метод	0.1	-
34	167206.42	189679.38	Аналитический метод	0.1	-
35	167214.96	189664.04	Аналитический метод	0.1	-
36	167224.50	189652.73	Аналитический метод	0.1	-
37	167238.10	189642.75	Аналитический метод	0.1	-
38	167249.68	189636.96	Аналитический метод	0.1	-
39	167266.19	189631.29	Аналитический метод	0.1	-
40	167284.67	189627.51	Аналитический метод	0.1	-
41	167306.53	189626.01	Аналитический метод	0.1	-
42	167329.77	189628.50	Аналитический метод	0.1	-
43	167346.45	189635.60	Аналитический метод	0.1	-
1	167354.25	189640.22	Аналитический метод	0.1	-

3. Сведения о характерных точках части (частей) границы объекта

Обозначение характерных точек части границы	Координаты, м		Метод определения координат характерной точки	Средняя квадратическая погрешность положения характерной точки (Mt), м	Описание обозначения точки на местности (при наличии)
	X	Y			
1	2	3	4	5	6
-	-	-	-	-	-

Раздел 3

Сведения о местоположении измененных (уточненных) границ объекта

1. Система координат -

2. Сведения о характерных точках границ объекта

Обозначение характерных точек границ	Существующие координаты, м		Измененные (уточненные) координаты, м		Метод определения координат характерной точки	Средняя квадратическая погрешность положения характерной точки (Mt), м	Описание обозначения точки на местности (при наличии)
	X	Y	X	Y			
1	2	3	4	5	6	7	8
-	-	-	-	-	-	-	

3. Сведения о характерных точках части (частей) границы объекта

Обозначение характерных точек части границы	Существующие координаты, м		Измененные (уточненные) координаты, м		Метод определения координат характерной точки	Средняя квадратическая погрешность положения характерной точки (Mt), м	Описание обозначения точки на местности (при наличии)
	X	Y	X	Y			
1	2	3	4	5	6	7	8
-	-	-	-	-	-	-	

План границ объекта

СКВ. №106

33:12:011301

33:12:011344

1731(1)

2074

2075

2091(2)

1076

Масштаб 1:2000

Условные обозначения:

	граница ЗСО объекта
	обозначение характерной точки границы, сведения о которой позволяют однозначно определить ее положение на местности
33:12:011301	номер кадастрового квартала
:2091	кадастровый номер земельного участка
	границы земельных участков
	граница кадастрового квартала
	центр скважины

Подпись _____ Дата "02" апреля 2025 г.

Место для оттиска печати лица, составившего описание местоположения границ объекта

ГРАФИЧЕСКОЕ ОПИСАНИЕ

местоположения границ населенных пунктов, территориальных зон, особо охраняемых природных территорий, зон с особыми условиями использования территории

3 пояс зоны санитарной охраны водозаборной скважины № 106, относящейся к групповому водозабору, состоящему из четырех водозаборных скважин №№ б/н (с. Заречное), 106, 107, б/н (д. Федотово), расположенному в Собинском муниципальном округе Владимирской области и принадлежащему АО им. Лакина

(наименование объекта, местоположение границ которого описано (далее - объект))

Раздел 1

Сведения об объекте

№ п/п	Характеристики объекта	Описание характеристик
1	2	3
1.	Местоположение объекта	Владимирская область, м.о Собинский
2.	Площадь объекта +/- величина погрешности определения площади (Р +/- Дельта Р)	5265669 +/- 803 м ²
3.	Иные характеристики объекта	<p>Согласно Постановлению Главного государственного санитарного врача РФ от 14.03.2002 №10 "О введении в действие Санитарных правил и норм "Зоны санитарной охраны источников водоснабжения и водопроводов питьевого назначения. СанПиН 2.1.4.1110-02" (Зарегистрировано в Минюсте РФ 24.04.2002 N 3399) Необходимо выполнять мероприятия по третьему поясу ЗСО:</p> <ul style="list-style-type: none"> - Выявление, тампонирующее или восстановление всех старых, бездействующих, дефектных или неправильно эксплуатируемых скважин, представляющих опасность в части возможности загрязнения водоносных горизонтов. - Бурение новых скважин и новое строительство, связанное с нарушением почвенного покрова, производится при обязательном согласовании с центром государственного санитарно-эпидемиологического надзора, органами геологического контроля и органами по регулированию, использованию и охране вод. - Запрещается закачка отработанных вод в подземные горизонты, подземного складирования твердых отходов, а также другие виды недропользования, которые могут привести к загрязнению водоносного комплекса. - Запрещение размещения складов горюче-смазочных материалов, ядохимикатов и минеральных удобрений, накопителей промстоков, шламохранилищ и других объектов, обуславливающих опасность химического загрязнения подземных вод. <p>Размещение таких объектов допускается в пределах третьего пояса ЗСО только при использовании защищенных подземных вод, при условии выполнения специальных мероприятий по защите водоносного горизонта от загрязнения при наличии санитарно-эпидемиологического заключения центра государственного санитарно-эпидемиологического надзора, выданного с учетом заключения органов геологического контроля.</p> <ul style="list-style-type: none"> - Своевременное выполнение необходимых мероприятий по санитарной охране поверхностных вод, имеющих непосредственную гидрологическую связь с используемым водоносным горизонтом, в соответствии с гигиеническими требованиями к охране поверхностных вод. - Необходимо вести строгий контроль за экологической обстановкой в пределах второго пояса для предотвращения загрязнения продуктивного водоносного комплекса; - Запрещается вскрытие недр на глубину более 5 м и попадания в них промышленных отходов.

Раздел 2

Сведения о местоположении границ объекта

1. Система координат МСК-33, зона 1

2. Сведения о характерных точках границ объекта

Обозначение характерных точек границ	Координаты, м		Метод определения координат характерной точки	Средняя квадратическая погрешность положения характерной точки (Mt), м	Описание обозначения точки на местности (при наличии)
	X	Y			
1	2	3	4	5	6
1	168262.14	188780.82	Аналитический метод	0.1	-
2	168264.10	188872.64	Аналитический метод	0.1	-
3	168260.05	188987.10	Аналитический метод	0.1	-
4	168248.82	189101.07	Аналитический метод	0.1	-
5	168230.46	189214.11	Аналитический метод	0.1	-
6	168205.03	189325.77	Аналитический метод	0.1	-
7	168172.63	189435.62	Аналитический метод	0.1	-
8	168144.24	189518.16	Аналитический метод	0.1	-
9	168103.05	189623.17	Аналитический метод	0.1	-
10	168053.26	189716.39	Аналитический метод	0.1	-
11	167976.37	189848.30	Аналитический метод	0.1	-
12	167888.71	189973.30	Аналитический метод	0.1	-
13	167823.03	190057.76	Аналитический метод	0.1	-
14	167764.93	190118.53	Аналитический метод	0.1	-
15	167655.40	190224.89	Аналитический метод	0.1	-
16	167537.34	190321.70	Аналитический метод	0.1	-
17	167411.59	190408.30	Аналитический метод	0.1	-
18	167279.03	190484.06	Аналитический метод	0.1	-
19	167140.60	190548.46	Аналитический метод	0.1	-
20	167033.50	190589.02	Аналитический метод	0.1	-
21	166924.07	190622.78	Аналитический метод	0.1	-
22	166812.73	190649.60	Аналитический метод	0.1	-

2. Сведения о характерных точках границ объекта					
Обозначение характерных точек границ	Координаты, м		Метод определения координат характерной точки	Средняя квадратическая погрешность положения характерной точки (Mt), м	Описание обозначения точки на местности (при наличии)
	X	Y			
1	2	3	4	5	6
23	166702.85	190670.12	Аналитический метод	0.1	-
24	166586.10	190682.02	Аналитический метод	0.1	-
25	166498.22	190688.23	Аналитический метод	0.1	-
26	166357.19	190685.76	Аналитический метод	0.1	-
27	166278.22	190617.13	Аналитический метод	0.1	-
28	166158.17	190471.05	Аналитический метод	0.1	-
29	166063.30	190323.58	Аналитический метод	0.1	-
30	165951.30	190124.08	Аналитический метод	0.1	-
31	165854.66	189926.14	Аналитический метод	0.1	-
32	165781.50	189760.34	Аналитический метод	0.1	-
33	165707.14	189527.64	Аналитический метод	0.1	-
34	165660.26	189323.09	Аналитический метод	0.1	-
35	165620.33	189077.63	Аналитический метод	0.1	-
36	165612.79	188899.38	Аналитический метод	0.1	-
37	165618.53	188747.59	Аналитический метод	0.1	-
38	165643.67	188614.95	Аналитический метод	0.1	-
39	165676.97	188483.78	Аналитический метод	0.1	-
40	165744.79	188348.02	Аналитический метод	0.1	-
41	165804.75	188275.81	Аналитический метод	0.1	-
42	165844.53	188230.94	Аналитический метод	0.1	-
43	165929.12	188176.34	Аналитический метод	0.1	-
44	166018.26	188130.38	Аналитический метод	0.1	-
45	166136.21	188091.51	Аналитический метод	0.1	-
46	166295.71	188062.01	Аналитический метод	0.1	-
47	166464.34	188054.84	Аналитический метод	0.1	-

2. Сведения о характерных точках границ объекта					
Обозначение характерных точек границ	Координаты, м		Метод определения координат характерной точки	Средняя квадратическая погрешность положения характерной точки (Mt), м	Описание обозначения точки на местности (при наличии)
	X	Y			
1	2	3	4	5	6
48	166678.01	188068.96	Аналитический метод	0.1	-
49	166928.16	188123.81	Аналитический метод	0.1	-
50	167140.21	188174.94	Аналитический метод	0.1	-
51	167406.30	188262.74	Аналитический метод	0.1	-
52	167583.62	188343.34	Аналитический метод	0.1	-
53	167837.66	188477.55	Аналитический метод	0.1	-
54	168056.96	188616.78	Аналитический метод	0.1	-
55	168165.47	188690.07	Аналитический метод	0.1	-
1	168262.14	188780.82	Аналитический метод	0.1	-
3. Сведения о характерных точках части (частей) границы объекта					
Обозначение характерных точек части границы	Координаты, м		Метод определения координат характерной точки	Средняя квадратическая погрешность положения характерной точки (Mt), м	Описание обозначения точки на местности (при наличии)
	X	Y			
1	2	3	4	5	6
-	-	-	-	-	-

Раздел 3

Сведения о местоположении измененных (уточненных) границ объекта

1. Система координат -

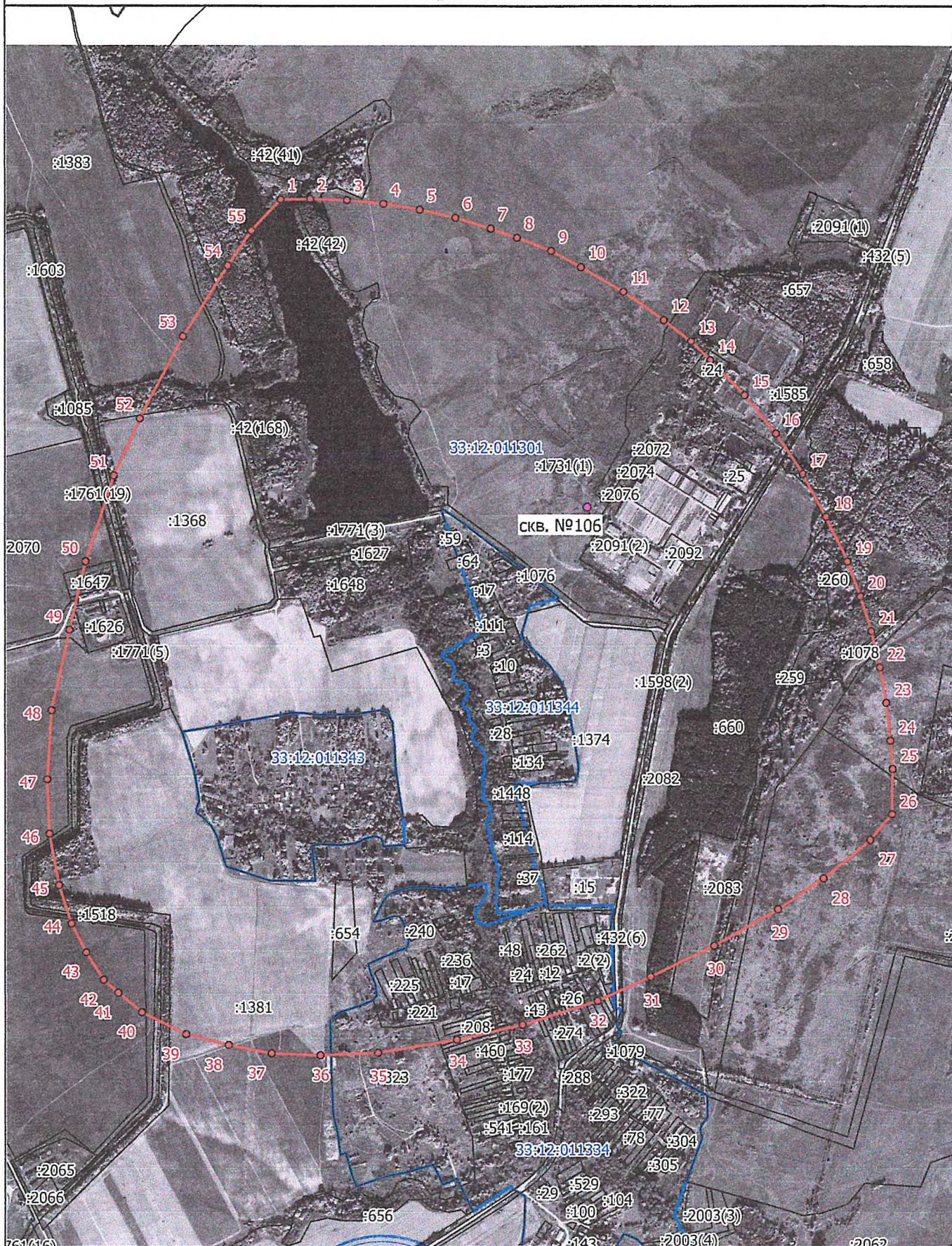
2. Сведения о характерных точках границ объекта

Обозначение характерных точек границ	Существующие координаты, м		Измененные (уточненные) координаты, м		Метод определения координат характерной точки	Средняя квадратическая погрешность положения характерной точки (Mt), м	Описание обозначения точки на местности (при наличии)
	X	Y	X	Y			
1	2	3	4	5	6	7	8
-	-	-	-	-	-	-	

3. Сведения о характерных точках части (частей) границы объекта

Обозначение характерных точек части границы	Существующие координаты, м		Измененные (уточненные) координаты, м		Метод определения координат характерной точки	Средняя квадратическая погрешность положения характерной точки (Mt), м	Описание обозначения точки на местности (при наличии)
	X	Y	X	Y			
1	2	3	4	5	6	7	8
-	-	-	-	-	-	-	

План границ объекта



Масштаб 1:16500

Условные обозначения:

- 1 граница ЗСО объекта
- 33:12:011301 обозначение характерной точки границы, сведения о которой позволяют однозначно определить ее положение на местности
- :2091 номер кадастрового квартала
- кадастровый номер земельного участка
- границы земельных участков
- граница кадастрового квартала
- центр скважины

Подпись _____

Дата "02" апреля 2025 г.

Место для оттиска печати лица, составившего описание местоположения границ объекта

ГРАФИЧЕСКОЕ ОПИСАНИЕ

местоположения границ населенных пунктов, территориальных зон, особо охраняемых природных территорий, зон с особыми условиями использования территории

1 пояс зоны санитарной охраны водозаборной скважины № 107, относящейся к групповому водозабору, состоящему из четырех водозаборных скважин №№ б/н (с. Заречное), 106, 107, б/н (д. Федотово), расположенному в Собинском муниципальном округе Владимирской области и принадлежащему АО им. Лакина

(наименование объекта, местоположение границ которого описано (далее - объект))

Раздел 1

Сведения об объекте

№ п/п	Характеристики объекта	Описание характеристик
1	2	3
1.	Местоположение объекта	Владимирская область, м.о. Собинский
2.	Площадь объекта +/- величина погрешности определения площади (Р +/- Дельта Р)	3198 +/- 20 м ²

3.	Иные характеристики объекта	<p>Согласно Постановлению Главного государственного санитарного врача РФ от 14.03.2002 №10 "О введении в действие Санитарных правил и норм "Зоны санитарной охраны источников водоснабжения и водопроводов питьевого назначения. СанПиН 2.1.4.1110-02" (Зарегистрировано в Минюсте РФ 24.04.2002 N 3399) Необходимо выполнять мероприятия по первому поясу ЗСО:</p> <ul style="list-style-type: none"> - Территория первого пояса ЗСО должна быть спланирована для отвода поверхностного стока за ее пределы, озеленена, ограждена и обеспечена охраной. Дорожки к сооружениям должны иметь твердое покрытие. - Не допускается посадка высокоствольных деревьев, все виды строительства, не имеющие непосредственного отношения к эксплуатации, реконструкции и расширению водопроводных сооружений, в том числе прокладка трубопроводов различного назначения, размещение жилых и хозяйственно-бытовых зданий, проживание людей, применение ядохимикатов и удобрений. - Здания должны быть оборудованы канализацией с отведением сточных вод в ближайшую систему бытовой или производственной канализации или на местные станции очистных сооружений, расположенные за пределами первого пояса ЗСО с учетом санитарного режима на территории второго пояса. <p>В исключительных случаях при отсутствии канализации должны устраиваться водонепроницаемые приемники нечистот и бытовых отходов, расположенные в местах, исключающих загрязнение территории первого пояса ЗСО при их вывозе.</p> <ul style="list-style-type: none"> - Водопроводные сооружения, расположенные в первом поясе зоны санитарной охраны, должны быть оборудованы с учетом предотвращения возможности загрязнения питьевой воды через оголовки и устья скважин, люки и переливные трубы резервуаров и устройства заливки насосов. - Все водозаборы должны быть оборудованы аппаратурой для систематического контроля соответствия фактического дебита при эксплуатации водопровода проектной производительности, предусмотренной при его проектировании и обосновании границ ЗСО. <p>Согласно пункту 15.4 СП 31.13330.2021 "Водоснабжение. Наружные сети и сооружения" следует предусматривать глухое ограждение высотой 2,5 м. Допускается предусматривать ограждение на высоту 2 м - глухое и на 0,5 м - из колючей проволоки или металлической сетки, при этом во всех случаях должна предусматриваться колючая проволока в 4 - 5 нитей на кронштейнах с внутренней стороны ограждения.</p> <ul style="list-style-type: none"> - Необходимо содержать в чистоте павильон скважины и территорию первого пояса, при необходимости выполнять ремонт павильона. Нельзя допускать попадание поверхностной воды в скважину.
----	-----------------------------	--

Раздел 2

Сведения о местоположении границ объекта

1. Система координат МСК-33, зона 1

2. Сведения о характерных точках границ объекта

Обозначение характерных точек границ	Координаты, м		Метод определения координат характерной точки	Средняя квадратическая погрешность положения характерной точки (Mt), м	Описание обозначения точки на местности (при наличии)
	X	Y			
1	2	3	4	5	6
1	162834.46	186744.15	Аналитический метод	0.1	-
2	162835.93	186790.13	Аналитический метод	0.1	-
3	162775.93	186790.30	Аналитический метод	0.1	-
4	162774.31	186740.32	Аналитический метод	0.1	-
5	162813.48	186732.23	Аналитический метод	0.1	-
1	162834.46	186744.15	Аналитический метод	0.1	-

3. Сведения о характерных точках части (частей) границы объекта

Обозначение характерных точек части границы	Координаты, м		Метод определения координат характерной точки	Средняя квадратическая погрешность положения характерной точки (Mt), м	Описание обозначения точки на местности (при наличии)
	X	Y			
1	2	3	4	5	6
-	-	-	-	-	-

Раздел 3

Сведения о местоположении измененных (уточненных) границ объекта

1. Система координат -

2. Сведения о характерных точках границ объекта

Обозначение характерных точек границ	Существующие координаты, м		Измененные (уточненные) координаты, м		Метод определения координат характерной точки	Средняя квадратическая погрешность положения характерной точки (Mt), м	Описание обозначения точки на местности (при наличии)
	X	Y	X	Y			
1	2	3	4	5	6	7	8
-	-	-	-	-	-	-	

3. Сведения о характерных точках части (частей) границы объекта

Обозначение характерных точек части границы	Существующие координаты, м		Измененные (уточненные) координаты, м		Метод определения координат характерной точки	Средняя квадратическая погрешность положения характерной точки (Mt), м	Описание обозначения точки на местности (при наличии)
	X	Y	X	Y			
1	2	3	4	5	6	7	8
-	-	-	-	-	-	-	

План границ объекта



Масштаб 1:700

Условные обозначения:

- 1 граница ЗСО объекта
- 1 обозначение характерной точки границы, сведения о которой позволяют однозначно определить ее положение на местности
- 33:12:011332 номер кадастрового квартала
- :209 кадастровый номер земельного участка
- границы земельных участков
- граница кадастрового квартала
- центр скважины

Подпись _____

Дата "02" апреля 2025 г.

Место для оттиска печати лица, составившего описание местоположения границ объекта

ГРАФИЧЕСКОЕ ОПИСАНИЕ

местоположения границ населенных пунктов, территориальных зон, особо охраняемых природных территорий, зон с особыми условиями использования территории

2 пояс зоны санитарной охраны водозаборной скважины № 107, относящейся к групповому водозабору, состоящему из четырех водозаборных скважин №№ б/н (с. Заречное), 106, 107, б/н (д. Федотово), расположенному в Собинском муниципальном округе Владимирской области и принадлежащему АО им. Лакина

(наименование объекта, местоположение границ которого описано (далее - объект))

Раздел 1

Сведения об объекте

№ п/п	Характеристики объекта	Описание характеристик
1	2	3
1.	Местоположение объекта	Владимирская область, м.о Собинский
2.	Площадь объекта +/- величина погрешности определения площади (Р +/- Дельта Р)	19790 +/- 49 м ²

3.	Иные характеристики объекта	<p>Согласно Постановлению Главного государственного санитарного врача РФ от 14.03.2002 №10 "О введении в действие Санитарных правил и норм "Зоны санитарной охраны источников водоснабжения и водопроводов питьевого назначения. СанПиН 2.1.4.1110-02" (Зарегистрировано в Минюсте РФ 24.04.2002 N 3399) Необходимо выполнять мероприятия по второму поясу ЗСО:</p> <ul style="list-style-type: none"> - Выявление, тампонирувание или восстановление всех старых, бездействующих, дефектных или неправильно эксплуатируемых скважин, представляющих опасность в части возможности загрязнения водоносных горизонтов. - Бурение новых скважин и новое строительство, связанное с нарушением почвенного покрова, производится при обязательном согласовании с центром государственного санитарно-эпидемиологического надзора, органами геологического контроля и органами по регулированию, использованию и охране вод. - Запрещается закачка отработанных вод в подземные горизонты, подземного складирования твердых отходов, а также другие виды недропользования, которые могут привести к загрязнению водоносного комплекса. - Запрещение размещения складов горюче-смазочных материалов, ядохимикатов и минеральных удобрений, накопителей промстоков, шламохранилищ и других объектов, обуславливающих опасность химического загрязнения подземных вод. <p>Размещение таких объектов допускается в пределах третьего пояса ЗСО только при использовании защищенных подземных вод, при условии выполнения специальных мероприятий по защите водоносного горизонта от загрязнения при наличии санитарно-эпидемиологического заключения центра государственного санитарно-эпидемиологического надзора, выданного с учетом заключения органов геологического контроля.</p> <ul style="list-style-type: none"> - Своевременное выполнение необходимых мероприятий по санитарной охране поверхностных вод, имеющих непосредственную гидрологическую связь с используемым водоносным горизонтом, в соответствии с гигиеническими требованиями к охране поверхностных вод. - Необходимо вести строгий контроль за экологической обстановкой в пределах второго пояса для предотвращения загрязнения продуктивного водоносного комплекса; - Запрещается вскрытие недр на глубину более 5 м и попадания в них промышленных отходов. <p>Дополнительные мероприятия на территории II пояса ЗСО Не допускается:</p> <ul style="list-style-type: none"> - размещение кладбищ, скотомогильников, полей ассенизации, полей фильтрации, навозохранилищ, силосных траншей, животноводческих и птицеводческих предприятий и других объектов, обуславливающих опасность микробного загрязнения подземных вод; применение удобрений и ядохимикатов; рубка леса главного пользования и реконструкции. <p>-в пределах II пояса ЗСО должны также выполняться мероприятия по санитарному благоустройству территории населенных пунктов и других объектов (оборудование канализацией, устройство водонепроницаемых выгребов, организация отвода поверхностного стока и др.).</p>
----	-----------------------------	--

Раздел 2

Сведения о местоположении границ объекта

1. Система координат МСК-33, зона 1

2. Сведения о характерных точках границ объекта

Обозначение характерных точек границ	Координаты, м		Метод определения координат характерной точки	Средняя квадратическая погрешность положения характерной точки (Mt), м	Описание обозначения точки на местности (при наличии)
	X	Y			
1	2	3	4	5	6
1	162859.59	186697.84	Аналитический метод	0.1	-
2	162855.46	186707.89	Аналитический метод	0.1	-
3	162849.75	186719.86	Аналитический метод	0.1	-
4	162836.22	186742.68	Аналитический метод	0.1	-
5	162820.04	186763.70	Аналитический метод	0.1	-
6	162811.03	186773.44	Аналитический метод	0.1	-
7	162791.34	186791.21	Аналитический метод	0.1	-
8	162769.65	186806.49	Аналитический метод	0.1	-
9	162746.28	186819.04	Аналитический метод	0.1	-
10	162737.36	186807.02	Аналитический метод	0.1	-
11	162728.90	186794.29	Аналитический метод	0.1	-
12	162721.02	186781.07	Аналитический метод	0.1	-
13	162713.20	186766.57	Аналитический метод	0.1	-
14	162703.77	186745.51	Аналитический метод	0.1	-
15	162699.16	186733.17	Аналитический метод	0.1	-
16	162693.02	186713.20	Аналитический метод	0.1	-
17	162689.07	186693.82	Аналитический метод	0.1	-
18	162688.60	186677.20	Аналитический метод	0.1	-
19	162690.82	186663.64	Аналитический метод	0.1	-
20	162699.51	186650.88	Аналитический метод	0.1	-
21	162715.10	186641.35	Аналитический метод	0.1	-
22	162731.20	186638.75	Аналитический метод	0.1	-

2. Сведения о характерных точках границ объекта					
Обозначение характерных точек границ	Координаты, м		Метод определения координат характерной точки	Средняя квадратическая погрешность положения характерной точки (Mt), м	Описание обозначения точки на местности (при наличии)
	X	Y			
1	2	3	4	5	6
23	162754.91	186641.65	Аналитический метод	0.1	-
24	162778.44	186648.76	Аналитический метод	0.1	-
25	162798.73	186657.05	Аналитический метод	0.1	-
26	162819.60	186667.99	Аналитический метод	0.1	-
27	162833.79	186677.28	Аналитический метод	0.1	-
28	162848.85	186688.21	Аналитический метод	0.1	-
1	162859.59	186697.84	Аналитический метод	0.1	-
3. Сведения о характерных точках части (частей) границы объекта					
Обозначение характерных точек части границы	Координаты, м		Метод определения координат характерной точки	Средняя квадратическая погрешность положения характерной точки (Mt), м	Описание обозначения точки на местности (при наличии)
	X	Y			
1	2	3	4	5	6
-	-	-	-	-	-

Раздел 3

Сведения о местоположении измененных (уточненных) границ объекта

1. Система координат -

2. Сведения о характерных точках границ объекта

Обозначение характерных точек границ	Существующие координаты, м		Измененные (уточненные) координаты, м		Метод определения координат характерной точки	Средняя квадратическая погрешность положения характерной точки (Mt), м	Описание обозначения точки на местности (при наличии)
	X	Y	X	Y			
1	2	3	4	5	6	7	8
-	-	-	-	-	-	-	

3. Сведения о характерных точках части (частей) границы объекта

Обозначение характерных точек части границы	Существующие координаты, м		Измененные (уточненные) координаты, м		Метод определения координат характерной точки	Средняя квадратическая погрешность положения характерной точки (Mt), м	Описание обозначения точки на местности (при наличии)
	X	Y	X	Y			
1	2	3	4	5	6	7	8
-	-	-	-	-	-	-	

План границ объекта



Масштаб 1:1200

Условные обозначения:

- граница ЗСО объекта
- 1 обозначение характерной точки границы, сведения о которой позволяют однозначно определить ее положение на местности
- 33:12:011332 номер кадастрового квартала
- :209 кадастровый номер земельного участка
- границы земельных участков
- граница кадастрового квартала
- центр скважины

Подпись _____

Дата "02" апреля 2025 г.

Место для оттиска печати лица, составившего описание местоположения границ объекта

ГРАФИЧЕСКОЕ ОПИСАНИЕ

местоположения границ населенных пунктов, территориальных зон, особо охраняемых природных территорий, зон с особыми условиями использования территории

3 пояс зоны санитарной охраны водозаборной скважины № 107, относящейся к групповому водозабору, состоящему из четырех водозаборных скважин №№ б/н (с. Заречное), 106, 107, б/н (д. Федотово), расположенному в Собинском муниципальном округе Владимирской области и принадлежащему АО им. Лакина

(наименование объекта, местоположение границ которого описано (далее - объект))

Раздел 1

Сведения об объекте

№ п/п	Характеристики объекта	Описание характеристик
1	2	3
1.	Местоположение объекта	Владимирская область, м.о Собинский
2.	Площадь объекта +/- величина погрешности определения площади (Р +/- Дельта Р)	74010 +/- 95 м ²
3.	Иные характеристики объекта	<p>Согласно Постановлению Главного государственного санитарного врача РФ от 14.03.2002 №10 "О введении в действие Санитарных правил и норм "Зоны санитарной охраны источников водоснабжения и водопроводов питьевого назначения. СанПиН 2.1.4.1110-02" (Зарегистрировано в Минюсте РФ 24.04.2002 N 3399) Необходимо выполнять мероприятия по третьему поясу ЗСО:</p> <ul style="list-style-type: none">- Выявление, тампонирующее или восстановление всех старых, бездействующих, дефектных или неправильно эксплуатируемых скважин, представляющих опасность в части возможности загрязнения водоносных горизонтов.- Бурение новых скважин и новое строительство, связанное с нарушением почвенного покрова, производится при обязательном согласовании с центром государственного санитарно-эпидемиологического надзора, органами геологического контроля и органами по регулированию, использованию и охране вод.- Запрещается закачка отработанных вод в подземные горизонты, подземного складирования твердых отходов, а также другие виды недропользования, которые могут привести к загрязнению водоносного комплекса.- Запрещение размещения складов горюче-смазочных материалов, ядохимикатов и минеральных удобрений, накопителей промстоков, шламохранилищ и других объектов, обуславливающих опасность химического загрязнения подземных вод. Размещение таких объектов допускается в пределах третьего пояса ЗСО только при использовании защищенных подземных вод, при условии выполнения специальных мероприятий по защите водоносного горизонта от загрязнения при наличии санитарно-эпидемиологического заключения центра государственного санитарно-эпидемиологического надзора, выданного с учетом заключения органов геологического контроля.- Своевременное выполнение необходимых мероприятий по санитарной охране поверхностных вод, имеющих непосредственную гидрологическую связь с используемым водоносным горизонтом, в соответствии с гигиеническими требованиями к охране поверхностных вод.- Необходимо вести строгий контроль за экологической обстановкой в пределах второго пояса для предотвращения загрязнения продуктивного водоносного комплекса;- Запрещается вскрытие недр на глубину более 5 м и попадания в них промышленных отходов.

Раздел 2

Сведения о местоположении границ объекта

1. Система координат МСК-33, зона 1

2. Сведения о характерных точках границ объекта

Обозначение характерных точек границ	Координаты, м		Метод определения координат характерной точки	Средняя квадратическая погрешность положения характерной точки (Mt), м	Описание обозначения точки на местности (при наличии)
	X	Y			
1	2	3	4	5	6
1	162929.26	186658.79	Аналитический метод	0.1	-
2	162931.07	186677.94	Аналитический метод	0.1	-
3	162928.92	186706.78	Аналитический метод	0.1	-
4	162924.10	186731.40	Аналитический метод	0.1	-
5	162916.20	186755.21	Аналитический метод	0.1	-
6	162905.34	186777.83	Аналитический метод	0.1	-
7	162891.69	186798.88	Аналитический метод	0.1	-
8	162875.48	186818.03	Аналитический метод	0.1	-
9	162856.96	186834.96	Аналитический метод	0.1	-
10	162836.44	186849.40	Аналитический метод	0.1	-
11	162814.25	186861.11	Аналитический метод	0.1	-
12	162790.75	186869.91	Аналитический метод	0.1	-
13	162766.33	186875.64	Аналитический метод	0.1	-
14	162741.37	186878.24	Аналитический метод	0.1	-
15	162716.29	186877.63	Аналитический метод	0.1	-
16	162691.48	186873.84	Аналитический метод	0.1	-
17	162675.10	186853.90	Аналитический метод	0.1	-
18	162655.25	186815.98	Аналитический метод	0.1	-
19	162644.90	186785.90	Аналитический метод	0.1	-
20	162635.74	186751.30	Аналитический метод	0.1	-
21	162631.57	186730.99	Аналитический метод	0.1	-
22	162628.77	186709.29	Аналитический метод	0.1	-

2. Сведения о характерных точках границ объекта					
Обозначение характерных точек границ	Координаты, м		Метод определения координат характерной точки	Средняя квадратическая погрешность положения характерной точки (Mt), м	Описание обозначения точки на местности (при наличии)
	X	Y			
1	2	3	4	5	6
23	162627.04	186678.98	Аналитический метод	0.1	-
24	162628.80	186655.24	Аналитический метод	0.1	-
25	162633.50	186627.68	Аналитический метод	0.1	-
26	162641.64	186606.41	Аналитический метод	0.1	-
27	162650.07	186590.33	Аналитический метод	0.1	-
28	162663.61	186577.96	Аналитический метод	0.1	-
29	162676.94	186569.30	Аналитический метод	0.1	-
30	162692.68	186563.95	Аналитический метод	0.1	-
31	162707.20	186561.50	Аналитический метод	0.1	-
32	162730.85	186561.48	Аналитический метод	0.1	-
33	162755.90	186566.29	Аналитический метод	0.1	-
34	162790.33	186577.51	Аналитический метод	0.1	-
35	162819.54	186589.31	Аналитический метод	0.1	-
36	162848.85	186603.28	Аналитический метод	0.1	-
37	162871.14	186615.94	Аналитический метод	0.1	-
38	162895.53	186629.88	Аналитический метод	0.1	-
39	162910.06	186641.28	Аналитический метод	0.1	-
1	162929.26	186658.79	Аналитический метод	0.1	-
3. Сведения о характерных точках части (частей) границы объекта					
Обозначение характерных точек части границы	Координаты, м		Метод определения координат характерной точки	Средняя квадратическая погрешность положения характерной точки (Mt), м	Описание обозначения точки на местности (при наличии)
	X	Y			
1	2	3	4	5	6
-	-	-	-	-	-

Раздел 3

Сведения о местоположении измененных (уточненных) границ объекта

1. Система координат -

2. Сведения о характерных точках границ объекта

Обозначение характерных точек границ	Существующие координаты, м		Измененные (уточненные) координаты, м		Метод определения координат характерной точки	Средняя квадратическая погрешность положения характерной точки (Mt), м	Описание обозначения точки на местности (при наличии)
	X	Y	X	Y			
1	2	3	4	5	6	7	8
-	-	-	-	-	-	-	

3. Сведения о характерных точках части (частей) границы объекта

Обозначение характерных точек части границы	Существующие координаты, м		Измененные (уточненные) координаты, м		Метод определения координат характерной точки	Средняя квадратическая погрешность положения характерной точки (Mt), м	Описание обозначения точки на местности (при наличии)
	X	Y	X	Y			
1	2	3	4	5	6	7	8
-	-	-	-	-	-	-	

План границ объекта



Масштаб 1:2000

Условные обозначения:

- граница ЗСО объекта
- 1 обозначение характерной точки границы, сведения о которой позволяют однозначно определить ее положение на местности
- 33:12:011332 номер кадастрового квартала
- :209 кадастровый номер земельного участка
- границы земельных участков
- граница кадастрового квартала
- центр скважины

Подпись _____

Дата "02" апреля 2025 г.

Место для оттиска печати лица, составившего описание местоположения границ объекта



Режим зон санитарной охраны группового водозабора, состоящего из четырех скважин № б/н (с. Заречное), б/н (д. Федотово), 106 (д. Копнино), 107 (д. Жохово) АО им. Лакина

1. На территории первого пояса зон санитарной охраны (далее ЗСО) запрещается:

- 1.1 все виды строительства, не имеющие непосредственного отношения к эксплуатации, расширению, реконструкции водопроводных сооружений;
- 1.2 прокладка трубопроводов различного назначения, размещение жилых и хозяйственно-бытовых зданий, проживание людей;
- 1.3 допускать попадание поверхностной воды в скважину;
- 1.4 посадка высокоствольных деревьев;
- 1.5 применение ядохимикатов и удобрений.

2. На территории второго, третьего пояса ЗСО запрещается:

2.1 размещение складов горюче-смазочных материалов, ядохимикатов, минеральных удобрений, накопителей промстоков, шламохранилищ и других объектов, обуславливающих опасность химического загрязнения подземных вод;

2.2 закачка отработанных вод в подземные комплексы, подземное складирование твердых отходов, а также другие виды недропользования, которые могут привести к загрязнению водоносного комплекса;

2.3 размещение кладбищ, скотомогильников, полей ассенизации, полей фильтрации, навозохранилищ, силосных траншей, животноводческих и птицеводческих предприятий и других объектов, обуславливающих опасность микробного загрязнения подземных вод;

2.4 вскрытие недр на глубину более 5 м и попадания в них промышленных отходов;

2.5 применение удобрений и ядохимикатов, рубка леса главного пользования.

3. На территории первого пояса ЗСО необходимо предусмотреть следующие мероприятия:

3.1 территория должна быть спланирована для отвода поверхностного стока за ее пределы, озеленена, огорожена и обеспечена охраной, дорожки к сооружениям должны иметь твердое покрытие;

3.2 использовать режим работы скважин, не превышающий допустимый водоотбор согласно условиям лицензии на пользование недрами;

3.3 содержать в чистоте павильон скважины и территорию первого пояса, при необходимости выполнять ремонт павильона;

3.4 здания должны быть оборудованы канализацией с отведением сточных вод в ближайшую систему бытовой или производственной канализации или на местные станции очистных сооружений, расположенные

за пределами первого пояса ЗСО с учетом санитарного режима на территории второго пояса;

3.5 водопроводные сооружения должны быть оборудованы с учетом предотвращения возможности загрязнения питьевой воды через оголовки и устья скважин, люки и переливные трубы резервуаров и устройства заливки насосов;

3.6 все водозаборы должны быть оборудованы аппаратурой для систематического контроля соответствия фактического дебита при эксплуатации водопровода проектной производительности.

4. На территории второго, третьего пояса ЗСО необходимо предусмотреть следующие мероприятия:

4.1 в пределах второго пояса ЗСО должны выполняться мероприятия по санитарному благоустройству территории населенных пунктов и других объектов (оборудование канализацией, устройство водонепроницаемых септиков, организация отвода поверхностного стока и др.);

4.2 бурение новых скважин и новое строительство, связанное с нарушением почвенного покрова, производится при обязательном согласовании с центром государственного санитарно-эпидемиологического надзора, органами геологического контроля и органами по регулированию, использованию и охране вод;

4.3 выявление, тампонирующее или восстановление всех старых, бездействующих, дефектных или неправильно эксплуатируемых скважин, предоставляющих опасность в отношении возможности загрязнения водоносных комплексов.

