



АДМИНИСТРАЦИЯ ВЛАДИМИРСКОЙ ОБЛАСТИ
ГОСУДАРСТВЕННАЯ ИНСПЕКЦИЯ
ПО ОХРАНЕ ОБЪЕКТОВ КУЛЬТУРНОГО НАСЛЕДИЯ
ПОСТАНОВЛЕНИЕ

22.10.2020

№ 45

Об утверждении границ и режима использования территории объекта культурного наследия регионального значения «Петропавловская церковь», 1836 г. (Юрьев-Польский район, с. Большепетровское)

В соответствии с Федеральным законом от 25.06.2002 № 73-ФЗ «Об объектах культурного наследия (памятниках истории и культуры) народов Российской Федерации», постановлением Губернатора области от 17.10.2007 № 774 «Об утверждении Положения о Государственной инспекции по охране объектов культурного наследия администрации Владимирской области» постановляю:

1. Утвердить:

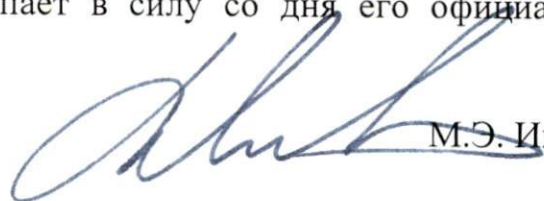
1.1. Границы территории объекта культурного наследия регионального значения «Петропавловская церковь», 1836 г. (Юрьев-Польский район, с. Большепетровское) согласно приложению № 1.

1.2. Режим использования территории объекта культурного наследия регионального «Петропавловская церковь», 1836 г. (Юрьев-Польский район, с. Большепетровское) согласно приложению № 2.

2. Контроль за исполнением данного постановления возложить на начальника отдела государственного надзора и государственной охраны объектов культурного наследия.

3. Настоящее постановление вступает в силу со дня его официального опубликования.

Начальник Государственной инспекции


М.Э. Иванов

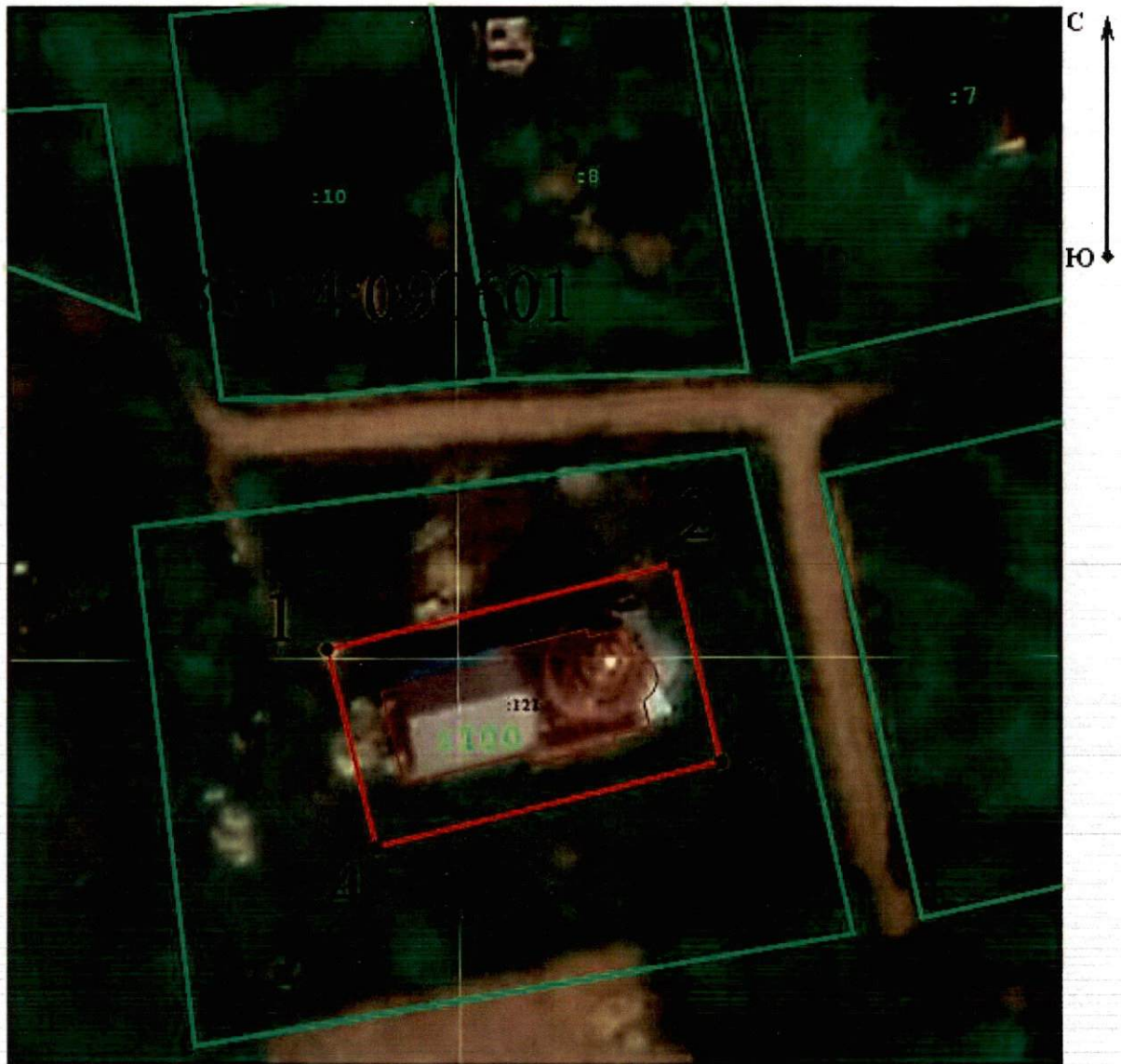
от 22.10.2020 № 45

Описание границ территории объекта культурного наследия
регионального значения «Петропавловская церковь», 1836 г.
(Юрьев-Польский район, с. Большепетровское)

Границы территории объекта культурного наследия регионального значения «Петропавловская церковь», 1836 г. (Юрьев-Польский район, с. Большепетровское) проходят следующим образом:

- от точки 1 до точки 2 – северная граница проходит в 6 метрах от объекта культурного значения «Петропавловская церковь», 1836 г.;
- от точки 2 до точки 3 – восточная граница проходит в 6 метрах от объекта культурного значения «Петропавловская церковь», 1836 г.;
- от точки 3 до точки 4 – южная граница проходит в 6 метрах от объекта культурного значения «Петропавловская церковь», 1836 г.;
- от точки 4 до точки 1 – западная граница проходит в 6 метрах от объекта культурного значения «Петропавловская церковь», 1836 г.

Карта (схема) границ территории объекта культурного наследия
 регионального значения «Петропавловская церковь», 1836 г.
 (Юрьев-Польский район, с. Большепетровское)



Масштаб 1:1 000

Условные обозначения:

- 7 - Обозначение характерной поворотной точки
- - Обозначение границы объекта культурного наследия
- - Границы земельных участков
- 33:04:090601 - Номер кадастрового квартала
- - "Петропавловская церковь" 1836 год

Координаты характерных (поворотных) точек границы территории
объекта культурного наследия регионального значения
«Петропавловская церковь», 1836 г.
(Юрьев-Польский район, с. Большепетровское)
(система координат местная МСК-33)

Обозначение характерных точек	Координаты	
	X	Y
1	227363,11	154031,47
2	227375,29	154080,62
3	227347,36	154087,33
4	227335,23	154038,37
1	227363,11	154031,47

от 22.10.2020 № 45

Режим использования территории объекта культурного наследия
регионального значения «Петропавловская церковь», 1836 г.
(Юрьев-Польский район, с. Большепетровское)

1. Работы по сохранению объекта культурного наследия проводятся при согласовании с органом охраны объектов культурного наследия.

2. На территории объектов культурного наследия разрешается:

- проведение работ по сохранению объекта культурного наследия и его территории (консервационные, реставрационные работы, ремонт, приспособление памятника под современное использование);

- осуществление специальных работ по изучению объекта культурного наследия, в том числе – производство зондажей, шурфов, раскопов, инженерных, физико-химических исследований;

- применение только традиционных строительных при проведении работ по сохранению объекта культурного наследия и благоустройстве территории;

- раскрытие и сохранение подлинных частей, элементов, деталей здания, планировки, покрытий дорожек, насаждений;

- воссоздание утраченных объектов в целях регенерации историко-градостроительной среды;

- работы по озеленению и благоустройству территории, реконструкция инженерных сетей;

- обеспечение мер пожарной безопасности объекта культурного наследия;

- обеспечение возможности реализации в установленном законом порядке права граждан на доступ к объекту культурного наследия;

- ведение хозяйственной деятельности, не противоречащей требованиям обеспечения сохранности объекта культурного наследия и позволяющей обеспечить функционирование объекта культурного наследия в современных условиях.

3. На территории объектов культурного наследия запрещается:

- снос объекта культурного наследия, надстройки и пристройки к нему;

- реконструкция, строительство капитальных и временных зданий и сооружений, в том числе линейных объектов, не связанных с обеспечением жизнедеятельности памятника, вышек сотовой связи и увеличение объемно-пространственных характеристик существующих на территории памятника объектов капитального строительства;

- изменение территории, прокладка коммуникаций, не связанных с обеспечением жизнедеятельности памятника;

- наружное размещение сетей газопроводов, теплопроводов и иных трубопроводов, воздушных линий электропередач, прокладка новых дорог;

- применение нетрадиционных строительных материалов, в том числе силикатного кирпича, пеноблоков, сайдинга, пластика, применение чужеродных цветовых решений;

- движение транспортных средств (за исключением специального автотранспорта), в случае если движение транспортных средств создает угрозу нарушения целостности и сохранности объекта;

- производство любого вида работ без специального разрешения органа охраны объектов культурного наследия;

- хозяйственная деятельность, ведущая к разрушению, искажению внешнего облика объекта культурного наследия;

- размещение мест захоронения промышленных, бытовых и сельскохозяйственных отходов;

- устройство и размещение рекламных конструкций, вывесок, киосков, размещение стационарных автостоянок транспортных средств, складов, площадок для складирования и производства взрывчатых и огнеопасных материалов, материалов, загрязняющих интерьеры объекта культурного наследия, фасады и территорию, имеющих вредные выделения;

- размещение производств, имеющих станки, установки и механические двигатели, оказывающие динамические и вибрационные воздействия на конструкции объекта культурного наследия, производств и лабораторий, связанных с неблагоприятным для объекта культурного наследия температурно-влажностным режимом и применением химически активных веществ;

- проведение земляных, строительных, мелиоративных и иных работ, за исключением работ по сохранению объекта культурного наследия или его отдельных элементов, сохранению историко-градостроительной или природной среды объекта культурного наследия.