



МИНИСТЕРСТВО ПРИРОДОПОЛЬЗОВАНИЯ И ЭКОЛОГИИ ВЛАДИМИРСКОЙ ОБЛАСТИ

ПРИКАЗ

01.10.2025

№ 54-н

*О внесении изменений в постановление
Департамента природопользования
от 20.04.2018 № 37/01-25*

В соответствии с пунктом 5 статьи 18 Федерального закона от 30.03.1999 № 52-ФЗ «О санитарно-эпидемиологическом благополучии населения», постановлением Департамента природопользования и охраны окружающей среды Владимирской области от 18.06.2020 № 78 «О Порядке установления, изменения, прекращения зон санитарной охраны источников питьевого и хозяйственно-бытового водоснабжения», Положением о Министерстве природопользования и экологии Владимирской области, утвержденным постановлением Правительства Владимирской области от 16.02.2023 № 80 и, рассмотрев заявление об изменении зон санитарной охраны источников питьевого и хозяйственно-бытового водоснабжения и дополнительные материалы к проекту зон санитарной охраны,

п р и к а з ы в а ю:

1. Внести изменения в постановление Департамента природопользования и охраны окружающей среды администрации Владимирской области от 20.04.2018 № 37/01-25:

1.1. Пункт 1 изложить в следующей редакции: «1. Установить зоны санитарной охраны группового водозабора, состоящего из двух водозаборных скважин № 1, 72-Т ПАО НПО «Наука», расположенного в п. Першино Киржачского района.»;

1.2. Приложение 1 «Карта (план) зон санитарной охраны», изложить в редакции согласно приложению № 1 к настоящему приказу;

1.3. Приложение 2 «Режим зон санитарной охраны», изложить в редакции согласно приложению № 2 к настоящему приказу.

2. Настоящий приказ вступает в силу со дня его официального опубликования.

И.о. Министра



В.В. Сафонов

ГРАФИЧЕСКОЕ ОПИСАНИЕ местоположения границ населенных пунктов, территориальных зон, особо охраняемых природных территорий, зон с особыми условиями использования территории 1 пояс зоны санитарной охраны водозабора Першинского филиала ОАО НПО "Наука" в пос. Першино Киржачского района Владимирской области		
(наименование объекта, местоположение границ которого описано (далее - объект))		
Раздел 1		
Сведения об объекте		
№ п/п	Характеристики объекта	Описание характеристик
1	2	3
1.	Местоположение объекта	Владимирская область, район Киржачский, поселок Першино
2.	Площадь объекта +/- величина погрешности определения площади (Р +/- Дельта Р)	2243 +/- 14 м ²
3.	Иные характеристики объекта	<p>Согласно Постановлению Главного государственного санитарного врача РФ от 14.03.2002 № 10 "О введении в действие Санитарных правил и норм "Зоны санитарной охраны источников водоснабжения и водопроводов питьевого назначения. СанПиН 2.1.4.1110-02" (Зарегистрировано в Минюсте РФ 24.04.2002 N 3399) Необходимо выполнять мероприятия по первому поясу ЗСО:</p> <p>1) Территория первого пояса ЗСО должна быть спланирована для отвода поверхностного стока за ее пределы, озеленена, ограждена и обеспечена охраной. Дорожки к сооружениям должны иметь твердое покрытие.</p> <p>2) Не допускается посадка высокоствольных деревьев, все виды строительства, не имеющие непосредственного отношения к эксплуатации, реконструкции и расширению водопроводных сооружений, в том числе прокладка трубопроводов различного назначения, размещение жилых и хозяйственно-бытовых зданий, проживание людей, применение ядохимикатов и удобрений.</p> <p>3) Здания должны быть оборудованы канализацией с отведением сточных вод в ближайшую систему бытовой или производственной канализации или на местные станции очистных сооружений, расположенные за пределами первого пояса ЗСО с учетом санитарного режима на территории второго пояса.</p> <p>В исключительных случаях при отсутствии канализации должны устраиваться водонепроницаемые приемники нечистот и бытовых отходов, расположенные в местах, исключающих загрязнение территории первого пояса ЗСО при их вывозе.</p> <p>4) Водопроводные сооружения, расположенные в первом поясе зоны санитарной охраны, должны быть оборудованы с учетом предотвращения возможности загрязнения питьевой воды через оголовки и устья скважин, люки и переливные трубы резервуаров и устройства заливки насосов.</p> <p>5) Все водозаборы должны быть оборудованы аппаратурой для систематического контроля соответствия фактического дебита при эксплуатации водопровода проектной производительности, предусмотренной при его проектировании и обосновании границ ЗСО.</p>

<p align="center">ГРАФИЧЕСКОЕ ОПИСАНИЕ местоположения границ населенных пунктов, территориальных зон, особо охраняемых природных территорий, зон с особыми условиями использования территории</p> <p align="center">1 пояс зоны санитарной охраны водозабора Першинского филиала ОАО НПО "Наука" в пос. Першино Киржачского района Владимирской области</p> <p align="center">(наименование объекта, местоположение границ которого описано (далее - объект))</p>		
Раздел 1		
Сведения об объекте		
№ п/п	Характеристики объекта	Описание характеристик
1	2	3
1.	Местоположение объекта	Владимирская область, район Киржачский, поселок Першино
2.	Площадь объекта +/- величина погрешности определения площади (Р +/- Дельта Р)	2243 +/- 14 м²
3.	Иные характеристики объекта	<p>Согласно Постановлению Главного государственного санитарного врача РФ от 14.03.2002 № 10 "О введении в действие Санитарных правил и норм "Зоны санитарной охраны источников водоснабжения и водопроводов питьевого назначения. СанПиН 2.1.4.1110-02" (Зарегистрировано в Минюсте РФ 24.04.2002 N 3399) Необходимо выполнять мероприятия по первому поясу ЗСО:</p> <p>1) Территория первого пояса ЗСО должна быть спланирована для отвода поверхностного стока за ее пределы, озеленена, ограждена и обеспечена охраной. Дорожки к сооружениям должны иметь твердое покрытие.</p> <p>2) Не допускается посадка высокоствольных деревьев, все виды строительства, не имеющие непосредственного отношения к эксплуатации, реконструкции и расширению водопроводных сооружений, в том числе прокладка трубопроводов различного назначения, размещение жилых и хозяйственно-бытовых зданий, проживание людей, применение ядохимикатов и удобрений.</p> <p>3) Здания должны быть оборудованы канализацией с отведением сточных вод в ближайшую систему бытовой или производственной канализации или на местные станции очистных сооружений, расположенные за пределами первого пояса ЗСО с учетом санитарного режима на территории второго пояса.</p> <p>В исключительных случаях при отсутствии канализации должны устраиваться водонепроницаемые приемники нечистот и бытовых отходов, расположенные в местах, исключающих загрязнение территории первого пояса ЗСО при их вывозе.</p> <p>4) Водопроводные сооружения, расположенные в первом поясе зоны санитарной охраны, должны быть оборудованы с учетом предотвращения возможности загрязнения питьевой воды через оголовки и устья скважин, люки и переливные трубы резервуаров и устройства заливки насосов.</p> <p>5) Все водозаборы должны быть оборудованы аппаратурой для систематического контроля соответствия фактического дебита при эксплуатации водопровода проектной производительности, предусмотренной при его проектировании и обосновании границ ЗСО.</p>

Раздел 2

<p align="center">Сведения о местоположении границ объекта</p>

1. Система координат -

2. Сведения о характерных точках границ объекта

Обозначение характерных точек границ	Координаты, м		Метод определения координат характерной точки	Средняя квадратическая погрешность положения характерной точки (Mt), м	Описание обозначения точки на местности (при наличии)
	X	Y			
1	2	3	4	5	6
-	-	-	-	-	-

3. Сведения о характерных точках части (частей) границы объекта

Обозначение характерных точек части границы	Координаты, м		Метод определения координат характерной точки	Средняя квадратическая погрешность положения характерной точки (Mt), м	Описание обозначения точки на местности (при наличии)
	X	Y			
1	2	3	4	5	6
-	-	-	-	-	-

Раздел 3							
Сведения о местоположении измененных (уточненных) границ объекта							
1. Система координат МСК-33, зона 1							
2. Сведения о характерных точках границ объекта							
Обозначение характерных точек границ	Существующие координаты, м		Измененные (уточненные) координаты, м		Метод определения координат характерной точки	Средняя квадратическая погрешность положения характерной точки (Mt), м	Описание обозначения точки на местности (при наличии)
	X	Y	X	Y			
1	2	3	4	5	6	7	8
1	191626.05	117661.93	191614.00	117654.24	Аналитический метод	0.10	-
2	191620.40	117711.61	191633.34	117720.13	Аналитический метод	0.10	-
3	191588.73	117707.00	191625.05	117725.28	Аналитический метод	0.10	-
4	191596.71	117653.59	191586.83	117720.27	Аналитический метод	0.10	-
5	191612.63	117655.23	191596.39	117653.57	Аналитический метод	0.10	-
1	191626.05	117661.93	191614.00	117654.24	Аналитический метод	0.10	-
3. Сведения о характерных точках части (частей) границы объекта							
Обозначение характерных точек части границы	Существующие координаты, м		Измененные (уточненные) координаты, м		Метод определения координат характерной точки	Средняя квадратическая погрешность положения характерной точки (Mt), м	Описание обозначения точки на местности (при наличии)
	X	Y	X	Y			
1	2	3	4	5	6	7	8
-	-	-	-	-	-	-	

План границ объекта



Масштаб 1:1000

Условные обозначения:

- граница ЗСО объекта
- 1 обозначение характерной точки границы, сведения о которой позволяют однозначно определить ее положение на местности
- 33:02:021301 номер кадастрового квартала
- :51 кадастровый номер земельного участка
- границы земельных участков
- центр скважины
- граница кадастрового квартала
- ранее установленная граница ЗСО объекта
- 1 обозначение характерной точки границы, сведения о которой позволяют однозначно определить ее положение на местности

Подпись _____

Дата "26" августа 2025 г.

Место для оттиска печати лица, составившего описание местоположения границ объекта

ГРАФИЧЕСКОЕ ОПИСАНИЕ

местоположения границ населенных пунктов, территориальных зон, особо охраняемых природных территорий, зон с особыми условиями использования территории

2 пояс зоны санитарной охраны группового водозабора, состоящего из двух водозаборных скважин №№ 1 и 72-Т, расположенного в п. Першино Киржачского района Владимирской области и принадлежащего ПАО НПО «НАУКА»

(наименование объекта, местоположение границ которого описано (далее - объект))

Раздел 1

Сведения об объекте

№ п/п	Характеристики объекта	Описание характеристик
1	2	3
1.	Местоположение объекта	Владимирская область, район Киржачский, поселок Першино
2.	Площадь объекта +/- величина погрешности определения площади (Р +/- Дельта Р)	31216 +/- 62 м ²
3.	Иные характеристики объекта	<p>Согласно Постановлению Главного государственного санитарного врача РФ от 14.03.2002 №10 "О введении в действие Санитарных правил и норм "Зоны санитарной охраны источников водоснабжения и водопроводов питьевого назначения. СанПиН 2.1.4.1110-02" (Зарегистрировано в Минюсте РФ 24.04.2002 N 3399) Необходимо выполнять мероприятия по второму поясу ЗСО:</p> <p>1) Выявление, тампонирующее или восстановление всех старых, бездействующих, дефектных или неправильно эксплуатируемых скважин, представляющих опасность в части возможности загрязнения водоносных горизонтов.</p> <p>2) Бурение новых скважин и новое строительство, связанное с нарушением почвенного покрова, производится при обязательном согласовании с центром государственного санитарно-эпидемиологического надзора.</p> <p>3) Запрещение закачки отработанных вод в подземные горизонты, подземного складирования твердых отходов и разработки недр земли.</p> <p>4) Запрещение размещения складов горюче-смазочных материалов, ядохимикатов и минеральных удобрений, накопителей промстоков, шламохранилищ и других объектов, обуславливающих опасность химического загрязнения подземных вод.</p> <p>5) Своевременное выполнение необходимых мероприятий по санитарной охране поверхностных вод, имеющих непосредственную гидрологическую связь с используемым водоносным горизонтом, в соответствии с гигиеническими требованиями к охране поверхностных вод.</p> <p>6) Не допускается: размещение кладбищ, скотомогильников, полей ассенизации, полей фильтрации, навозохранилищ, силосных траншей, животноводческих и птицеводческих предприятий и других объектов, обуславливающих опасность микробного загрязнения подземных вод; применение удобрений и ядохимикатов; рубка леса главного пользования и реконструкции.</p> <p>7) Выполнение мероприятий по санитарному благоустройству территории населенных пунктов и других объектов (оборудование канализацией, устройство водонепроницаемых выгребов, организация отвода поверхностного стока и др.).</p>

Раздел 2

Сведения о местоположении границ объекта

1. Система координат -

2. Сведения о характерных точках границ объекта

Обозначение характерных точек границ	Координаты, м		Метод определения координат характерной точки	Средняя квадратическая погрешность положения характерной точки (Mt), м	Описание обозначения точки на местности (при наличии)
	X	Y			
1	2	3	4	5	6
-	-	-	-	-	-

3. Сведения о характерных точках части (частей) границы объекта

Обозначение характерных точек части границы	Координаты, м		Метод определения координат характерной точки	Средняя квадратическая погрешность положения характерной точки (Mt), м	Описание обозначения точки на местности (при наличии)
	X	Y			
1	2	3	4	5	6
-	-	-	-	-	-

Раздел 3

Сведения о местоположении измененных (уточненных) границ объекта

1. Система координат МСК-33, зона 1

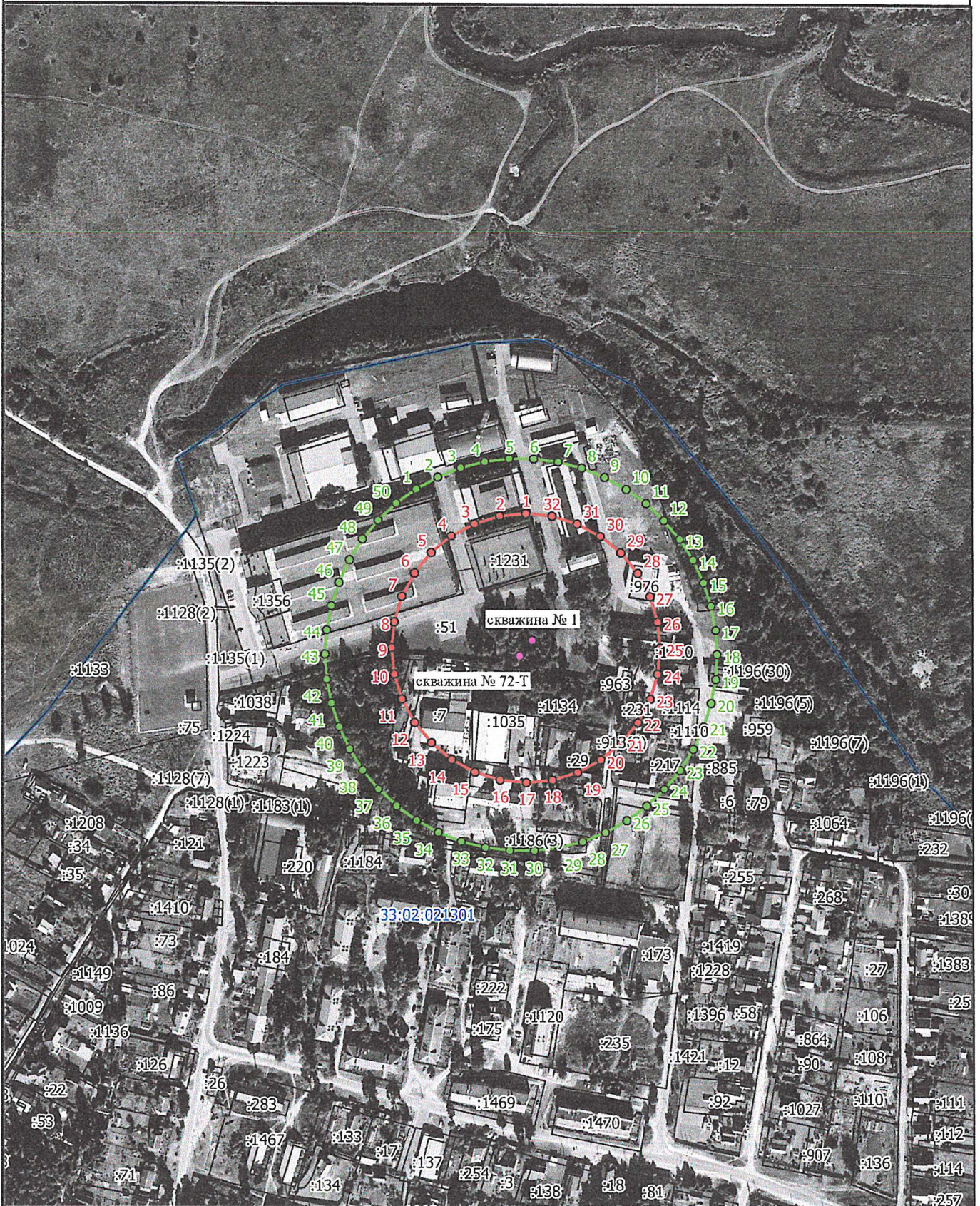
2. Сведения о характерных точках границ объекта

Обозначение характерных точек границ	Существующие координаты, м		Измененные (уточненные) координаты, м		Метод определения координат характерной точки	Средняя квадратическая погрешность положения характерной точки (Mt), м	Описание обозначения точки на местности (при наличии)
	X	Y	X	Y			
1	2	3	4	5	6	7	8
1	191730.00	117606.39	191711.81	117688.05	Аналитический метод	0.10	-
2	191738.83	117622.45	191709.89	117668.54	Аналитический метод	0.10	-
3	191745.58	117639.50	191704.20	117649.78	Аналитический метод	0.10	-
4	191750.14	117657.26	191694.96	117632.49	Аналитический метод	0.10	-
5	191752.44	117675.45	191682.52	117617.34	Аналитический метод	0.10	-
6	191752.44	117693.78	191667.37	117604.90	Аналитический метод	0.10	-
7	191750.14	117711.98	191650.08	117595.66	Аналитический метод	0.10	-
8	191745.58	117729.73	191631.32	117589.97	Аналитический метод	0.10	-
9	191738.83	117746.78	191611.81	117588.05	Аналитический метод	0.10	-
10	191730.00	117762.85	191592.30	117589.97	Аналитический метод	0.10	-
11	191719.22	117777.68	191573.54	117595.66	Аналитический метод	0.10	-
12	191706.67	117791.05	191556.25	117604.90	Аналитический метод	0.10	-
13	191692.55	117802.73	191541.10	117617.34	Аналитический метод	0.10	-
14	191677.07	117812.56	191528.66	117632.49	Аналитический метод	0.10	-
15	191660.48	117820.36	191519.42	117649.78	Аналитический метод	0.10	-
16	191643.04	117826.03	191513.73	117668.54	Аналитический метод	0.10	-
17	191625.03	117829.47	191511.81	117688.05	Аналитический метод	0.10	-
18	191606.73	117830.62	191513.73	117707.56	Аналитический метод	0.10	-
19	191588.43	117829.47	191519.42	117726.32	Аналитический метод	0.10	-
20	191570.42	117826.03	191528.66	117743.61	Аналитический метод	0.10	-
21	191552.98	117820.36	191541.10	117758.76	Аналитический метод	0.10	-
22	191536.39	117812.56	191556.25	117771.20	Аналитический метод	0.10	-

2. Сведения о характерных точках границ объекта							
Обозначение характерных точек границ	Существующие координаты, м		Измененные (уточненные) координаты, м		Метод определения координат характерной точки	Средняя квадратическая погрешность положения характерной точки (Mt), м	Описание обозначения точки на местности (при наличии)
	X	Y	X	Y			
1	2	3	4	5	6	7	8
23	191520.91	117802.73	191573.54	117780.44	Аналитический метод	0.10	-
24	191506.79	117791.05	191592.30	117786.13	Аналитический метод	0.10	-
25	191494.23	117777.68	191611.81	117788.05	Аналитический метод	0.10	-
26	191483.46	117762.85	191631.32	117786.13	Аналитический метод	0.10	-
27	191474.62	117746.78	191650.08	117780.44	Аналитический метод	0.10	-
28	191467.88	117729.73	191667.37	117771.20	Аналитический метод	0.10	-
29	191463.32	117711.98	191682.52	117758.76	Аналитический метод	0.10	-
30	191461.02	117693.78	191694.96	117743.61	Аналитический метод	0.10	-
31	191461.02	117675.45	191704.20	117726.32	Аналитический метод	0.10	-
32	191463.32	117657.26	191709.89	117707.56	Аналитический метод	0.10	-
33	191467.88	117639.50	-	-	Аналитический метод	0.10	-
34	191474.62	117622.45	-	-	Аналитический метод	0.10	-
35	191483.46	117606.39	-	-	Аналитический метод	0.10	-
36	191494.23	117591.55	-	-	Аналитический метод	0.10	-
37	191506.79	117578.19	-	-	Аналитический метод	0.10	-
38	191520.91	117566.50	-	-	Аналитический метод	0.10	-
39	191536.39	117556.68	-	-	Аналитический метод	0.10	-
40	191552.98	117548.87	-	-	Аналитический метод	0.10	-
41	191570.42	117543.20	-	-	Аналитический метод	0.10	-
42	191588.43	117539.77	-	-	Аналитический метод	0.10	-
43	191606.73	117538.62	-	-	Аналитический метод	0.10	-
44	191625.03	117539.77	-	-	Аналитический метод	0.10	-
45	191643.04	117543.20	-	-	Аналитический метод	0.10	-
46	191660.48	117548.87	-	-	Аналитический метод	0.10	-
47	191677.07	117556.68	-	-	Аналитический метод	0.10	-

2. Сведения о характерных точках границ объекта							
Обозначение характерных точек границ	Существующие координаты, м		Измененные (уточненные) координаты, м		Метод определения координат характерной точки	Средняя квадратическая погрешность положения характерной точки (Mt), м	Описание обозначения точки на местности (при наличии)
	X	Y	X	Y			
1	2	3	4	5	6	7	8
48	191692.55	117566.50	-	-	Аналитический метод	0.10	-
49	191706.67	117578.19	-	-	Аналитический метод	0.10	-
50	191719.22	117591.55	-	-	Аналитический метод	0.10	-
1	191730.00	117606.39	191711.81	117688.05	Аналитический метод	0.10	-
3. Сведения о характерных точках части (частей) границы объекта							
Обозначение характерных точек части границы	Существующие координаты, м		Измененные (уточненные) координаты, м		Метод определения координат характерной точки	Средняя квадратическая погрешность положения характерной точки (Mt), м	Описание обозначения точки на местности (при наличии)
	X	Y	X	Y			
1	2	3	4	5	6	7	8
-	-	-	-	-	-	-	

План границ объекта



Масштаб 1:4000

Условные обозначения:

- граница ЗСО объекта
- 1 обозначение характерной точки границы, сведения о которой позволяют однозначно определить ее положение на местности
- 33:02:021301 номер кадастрового квартала
- :51 кадастровый номер земельного участка
- границы земельных участков
- центр скважины
- граница кадастрового квартала
- ранее установленная граница ЗСО объекта
- 1 обозначение характерной точки границы, сведения о которой позволяют однозначно определить ее положение на местности

Подпись _____

Дата "26" августа 2025 г.

Место для оттиска печати лица, составившего описание местоположения границ объекта

ГРАФИЧЕСКОЕ ОПИСАНИЕ

местоположения границ населенных пунктов, территориальных зон, особо охраняемых природных территорий, зон с особыми условиями использования территории

3 пояс зоны санитарной охраны группового водозабора, состоящего из двух водозаборных скважин №№ 1 и 72-Т, расположенного в п. Першино Киржачского района Владимирской области и принадлежащего ПАО НПО «НАУКА»

(наименование объекта, местоположение границ которого описано (далее - объект))

Раздел 1

Сведения об объекте

№ п/п	Характеристики объекта	Описание характеристик
1	2	3
1.	Местоположение объекта	Владимирская область, район Киржачский, поселок Першино
2.	Площадь объекта +/- величина погрешности определения площади (Р +/- Дельта Р)	1420106 +/- 417 м²
3.	Иные характеристики объекта	<p>Согласно Постановлению Главного государственного санитарного врача РФ от 14.03.2002 №10 "О введении в действие Санитарных правил и норм "Зоны санитарной охраны источников водоснабжения и водопроводов питьевого назначения. СанПиН 2.1.4.1110-02" (Зарегистрировано в Минюсте РФ 24.04.2002 N 3399) Необходимо выполнять мероприятия по третьему поясу ЗСО:</p> <p>1) Выявление, тампонирование или восстановление всех старых, бездействующих, дефектных или неправильно эксплуатируемых скважин, представляющих опасность в части возможности загрязнения водоносных горизонтов.</p> <p>2) Бурение новых скважин и новое строительство, связанное с нарушением почвенного покрова, производится при обязательном согласовании с центром государственного санитарно-эпидемиологического надзора.</p> <p>3) Запрещение закачки отработанных вод в подземные горизонты, подземного складирования твердых отходов и разработки недр земли.</p> <p>4) Запрещение размещения складов горюче-смазочных материалов, ядохимикатов и минеральных удобрений, накопителей промстоков, шламохранилищ и других объектов, обуславливающих опасность химического загрязнения подземных вод.</p> <p>Размещение таких объектов допускается в пределах третьего пояса ЗСО только при использовании защищенных подземных вод, при условии выполнения специальных мероприятий по защите водоносного горизонта от загрязнения при наличии санитарно-эпидемиологического заключения центра государственного санитарно-эпидемиологического надзора, выданного с учетом заключения органов геологического контроля.</p> <p>5) Своевременное выполнение необходимых мероприятий по санитарной охране поверхностных вод, имеющих непосредственную гидрологическую связь с используемым водоносным горизонтом, в соответствии с гигиеническими требованиями к охране поверхностных вод</p>

Раздел 2

Сведения о местоположении границ объекта

1. Система координат -

2. Сведения о характерных точках границ объекта

Обозначение характерных точек границ	Координаты, м		Метод определения координат характерной точки	Средняя квадратическая погрешность положения характерной точки (Mt), м	Описание обозначения точки на местности (при наличии)
	X	Y			
1	2	3	4	5	6
-	-	-	-	-	-

3. Сведения о характерных точках части (частей) границы объекта

Обозначение характерных точек части границы	Координаты, м		Метод определения координат характерной точки	Средняя квадратическая погрешность положения характерной точки (Mt), м	Описание обозначения точки на местности (при наличии)
	X	Y			
1	2	3	4	5	6
-	-	-	-	-	-

Раздел 3

Сведения о местоположении измененных (уточненных) границ объекта

1. Система координат МСК-33, зона 1

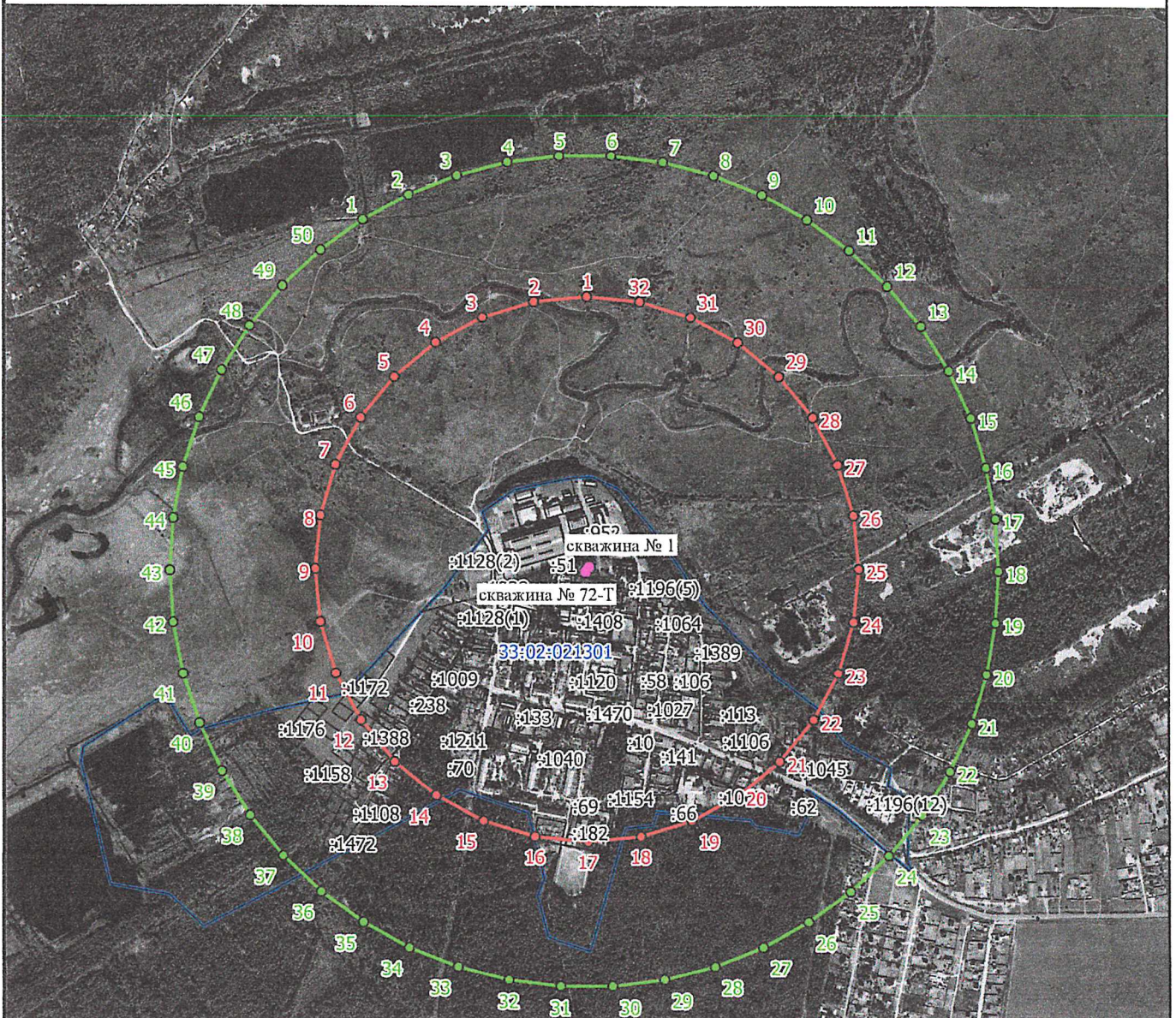
2. Сведения о характерных точках границ объекта

Обозначение характерных точек границ	Существующие координаты, м		Измененные (уточненные) координаты, м		Метод определения координат характерной точки	Средняя квадратическая погрешность положения характерной точки (Mt), м	Описание обозначения точки на местности (при наличии)
	X	Y	X	Y			
1	2	3	4	5	6	7	8
1	192476.39	117132.72	192286.31	117688.05	Аналитический метод	0.10	-
2	192538.70	117246.06	192273.35	117556.46	Аналитический метод	0.10	-
3	192586.32	117366.33	192234.97	117429.93	Аналитический метод	0.10	-
4	192618.49	117491.61	192172.64	117313.32	Аналитический метод	0.10	-
5	192634.70	117619.94	192088.75	117211.11	Аналитический метод	0.10	-
6	192634.70	117749.29	191986.54	117127.22	Аналитический метод	0.10	-
7	192618.49	117877.62	191869.93	117064.89	Аналитический метод	0.10	-
8	192586.32	118002.90	191743.40	117026.51	Аналитический метод	0.10	-
9	192538.70	118123.17	191611.81	117013.55	Аналитический метод	0.10	-
10	192476.39	118236.52	191480.22	117026.51	Аналитический метод	0.10	-
11	192400.36	118341.16	191353.69	117064.89	Аналитический метод	0.10	-
12	192311.81	118435.46	191237.08	117127.22	Аналитический метод	0.10	-
13	192212.15	118517.90	191134.87	117211.11	Аналитический метод	0.10	-
14	192102.94	118587.21	191050.98	117313.32	Аналитический метод	0.10	-
15	191985.90	118642.29	190988.65	117429.93	Аналитический метод	0.10	-
16	191862.88	118682.26	190950.27	117556.46	Аналитический метод	0.10	-
17	191735.82	118706.50	190937.31	117688.05	Аналитический метод	0.10	-
18	191606.73	118714.62	190950.27	117819.64	Аналитический метод	0.10	-
19	191477.64	118706.50	190988.65	117946.17	Аналитический метод	0.10	-
20	191350.58	118682.26	191050.98	118062.78	Аналитический метод	0.10	-
21	191227.56	118642.29	191134.87	118164.99	Аналитический метод	0.10	-
22	191110.52	118587.21	191237.08	118248.88	Аналитический метод	0.10	-

2. Сведения о характерных точках границ объекта							
Обозначение характерных точек границ	Существующие координаты, м		Измененные (уточненные) координаты, м		Метод определения координат характерной точки	Средняя квадратическая погрешность положения характерной точки (Mt), м	Описание обозначения точки на местности (при наличии)
	X	Y	X	Y			
1	2	3	4	5	6	7	8
23	191001.31	118517.90	191353.69	118311.21	Аналитический метод	0.10	-
24	190901.65	118435.46	191480.22	118349.59	Аналитический метод	0.10	-
25	190813.10	118341.16	191611.81	118362.55	Аналитический метод	0.10	-
26	190737.07	118236.52	191743.40	118349.59	Аналитический метод	0.10	-
27	190674.76	118123.17	191869.93	118311.21	Аналитический метод	0.10	-
28	190627.14	118002.90	191986.54	118248.88	Аналитический метод	0.10	-
29	190594.97	117877.62	192088.75	118164.99	Аналитический метод	0.10	-
30	190578.76	117749.29	192172.64	118062.78	Аналитический метод	0.10	-
31	190578.76	117619.94	192234.97	117946.17	Аналитический метод	0.10	-
32	190594.97	117491.61	192273.35	117819.64	Аналитический метод	0.10	-
33	190627.14	117366.33	-	-	Аналитический метод	0.10	-
34	190674.76	117246.06	-	-	Аналитический метод	0.10	-
35	190737.07	117132.72	-	-	Аналитический метод	0.10	-
36	190813.10	117028.07	-	-	Аналитический метод	0.10	-
37	190901.65	116933.78	-	-	Аналитический метод	0.10	-
38	191001.31	116851.33	-	-	Аналитический метод	0.10	-
39	191110.52	116782.02	-	-	Аналитический метод	0.10	-
40	191227.56	116726.95	-	-	Аналитический метод	0.10	-
41	191350.58	116686.98	-	-	Аналитический метод	0.10	-
42	191477.64	116662.74	-	-	Аналитический метод	0.10	-
43	191606.73	116654.62	-	-	Аналитический метод	0.10	-
44	191735.82	116662.74	-	-	Аналитический метод	0.10	-
45	191862.88	116686.98	-	-	Аналитический метод	0.10	-
46	191985.90	116726.95	-	-	Аналитический метод	0.10	-
47	192102.94	116782.02	-	-	Аналитический метод	0.10	-

2. Сведения о характерных точках границ объекта							
Обозначение характерных точек границ	Существующие координаты, м		Измененные (уточненные) координаты, м		Метод определения координат характерной точки	Средняя квадратическая погрешность положения характерной точки (Mt), м	Описание обозначения точки на местности (при наличии)
	X	Y	X	Y			
1	2	3	4	5	6	7	8
48	192212.15	116851.33	-	-	Аналитический метод	0.10	-
49	192311.81	116933.78	-	-	Аналитический метод	0.10	-
50	192400.36	117028.07	-	-	Аналитический метод	0.10	-
1	192476.39	117132.72	192286.31	117688.05	Аналитический метод	0.10	-
3. Сведения о характерных точках части (частей) границы объекта							
Обозначение характерных точек части границы	Существующие координаты, м		Измененные (уточненные) координаты, м		Метод определения координат характерной точки	Средняя квадратическая погрешность положения характерной точки (Mt), м	Описание обозначения точки на местности (при наличии)
	X	Y	X	Y			
1	2	3	4	5	6	7	8
-	-	-	-	-	-	-	

План границ объекта



Масштаб 1:16000

- Условные обозначения:
- 1 граница ЗСО объекта
 - 1 обозначение характерной точки границы, сведения о которой позволяют однозначно определить ее положение на местности
 - 33:02:021301 номер кадастрового квартала
 - :51 кадастровый номер земельного участка
 - границы земельных участков
 - центр скважины
 - граница кадастрового квартала
 - ранее установленная граница ЗСО объекта
 - 1 обозначение характерной точки границы, сведения о которой позволяют однозначно определить ее положение на местности

Подпись

Дата "26" августа 2025 г.

Место для оттиска печати лица, составившего описание местоположения границ объекта



Режим зон санитарной охраны скважин № 1, 72-Т

ПАО НПО «Наука»

1. На территории первого пояса зон санитарной охраны (далее ЗСО) запрещается:

1.1 все виды строительства, не имеющие непосредственного отношения к эксплуатации, расширению, реконструкции водопроводных сооружений;

1.2 прокладка трубопроводов различного назначения, размещение жилых и хозяйственно-бытовых зданий, проживание людей;

1.3 посадка высокоствольных деревьев;

1.4 применение ядохимикатов и удобрений.

2. На территории второго, третьего пояса ЗСО запрещается:

2.1 размещение складов горюче-смазочных материалов, ядохимикатов, минеральных удобрений, накопителей промстоков, шламохранилищ и других объектов, обуславливающих опасность химического загрязнения подземных вод;

2.2 закачка отработанных вод в подземные комплексы, подземное складирование твердых отходов, а также другие виды недропользования, которые могут привести к загрязнению водоносного комплекса;

2.3 размещение кладбищ, скотомогильников, полей ассенизации, полей фильтрации, навозохранилищ, силосных траншей, животноводческих и птицеводческих предприятий и других объектов, обуславливающих опасность микробного загрязнения подземных вод;

2.4 применение удобрений и ядохимикатов, рубка леса главного пользования;

2.5 вскрытие недр на глубину более 5 м и попадания в них промышленных отходов.

3. На территории первого пояса ЗСО необходимо предусмотреть следующие мероприятия:

3.1 территория должна быть спланирована для отвода поверхностного стока за ее пределы, озеленена, огорожена, дорожки к сооружениям должны иметь твердое покрытие;

3.2 здания должны быть оборудованы канализацией с отведением сточных вод в ближайшую систему бытовой или производственной канализации или на местные станции очистных сооружений, расположенные за пределами первого пояса ЗСО с учетом санитарного режима на территории второго пояса;

3.3 водопроводные сооружения должны быть оборудованы с учетом предотвращения возможности загрязнения питьевой воды через оголовки и устья скважин, люки и переливные трубы резервуаров и устройства заливки насосов;

3.4 все водозаборы должны быть оборудованы аппаратурой для систематического контроля соответствия фактического дебита при эксплуатации водопровода проектной производительности.

4. На территории второго, третьего пояса ЗСО необходимо предусмотреть следующие мероприятия:

4.1 бурение новых скважин и новое строительство, связанное с нарушением почвенного покрова, производится при обязательном проведении экспертизы проектной документации объектов капитального строительства и результатов инженерных изысканий, выполненных для подготовки такой проектной документации;

4.2 выявление, тампонирование или восстановление всех старых, бездействующих, дефектных или неправильно эксплуатируемых скважин, представляющих опасность в отношении возможности загрязнения водоносных горизонтов.

