



## МИНИСТЕРСТВО ПРИРОДОПОЛЬЗОВАНИЯ И ЭКОЛОГИИ ВЛАДИМИРСКОЙ ОБЛАСТИ

### ПРИКАЗ

26.08.2024

№ 59-н

*Об установлении зон санитарной охраны  
источников питьевого, хозяйственно-бытового  
водоснабжения ООО «Газпром сеть АЗС»*

В соответствии с пунктом 5 статьи 18 Федерального закона от 30.03.1999 № 52-ФЗ «О санитарно-эпидемиологическом благополучии населения», постановлением Департамента природопользования и охраны окружающей среды Владимирской области от 18.06.2020 № 78 «О Порядке установления, изменения, прекращения зон санитарной охраны источников питьевого и хозяйственно-бытового водоснабжения», Положением о Министерстве природопользования и экологии Владимирской области, утвержденным постановлением Правительства Владимирской области от 16.02.2023 № 80 и, рассмотрев проект зон санитарной охраны скважины № 359/503 ООО «Газпром сеть АЗС», расположенной в д. Вильцово Суздальского района, **п р и к а з ы в а ю:**

1. Установить зоны санитарной охраны источников питьевого, хозяйственно-бытового водоснабжения скважины № 359/503 ООО «Газпром сеть АЗС», расположенной в д. Вильцово Суздальского района.

2. Установить границы зон санитарной охраны в соответствии с описанием местоположения границ согласно Приложению № 1 к настоящему приказу.

3. Установить режим зон санитарной охраны согласно Приложению № 2 к настоящему приказу.

4. Настоящий приказ вступает в силу со дня его официального опубликования.

Министр



Ю.В. Самодуров

<b>ГРАФИЧЕСКОЕ ОПИСАНИЕ</b>		
<b>местоположения границ населенных пунктов, территориальных зон, особо охраняемых природных территорий, зон с особыми условиями использования территории</b>		
<b>1 пояс зоны санитарной охраны водозаборной скважины № 359/503, расположенной: Владимирская область, Суздальский район, 120 м западнее окраины д. Вильцово, 227-й км федеральной автодороги М7 «Волга», принадлежащей ООО «Газпром сеть АЗС»</b>		
<small>(наименование объекта, местоположение границ которого описано (далее - объект))</small>		
<b>Раздел 1</b>		
<b>Сведения об объекте</b>		
№ п/п	Характеристики объекта	Описание характеристик
1	2	3
1.	Местоположение объекта	Владимирская область, район Суздальский
2.	Площадь объекта +/- величина погрешности определения площади (Р +/- Дельта Р)	311 +/- 6 м <sup>2</sup>
3.	Иные характеристики объекта	<p>Согласно Постановлению Главного государственного санитарного врача РФ от 14.03.2002 № 10 "О введении в действие Санитарных правил и норм "Зоны санитарной охраны источников водоснабжения и водопроводов питьевого назначения. СанПиН 2.1.4.1110-02" (Зарегистрировано в Минюсте РФ 24.04.2002 N 3399) Необходимо выполнять мероприятия по первому поясу ЗСО:</p> <p>1) Территория первого пояса ЗСО должна быть спланирована для отвода поверхностного стока за ее пределы, озеленена, ограждена и обеспечена охраной. Дорожки к сооружениям должны иметь твердое покрытие.</p> <p>2) Не допускается посадка высокоствольных деревьев, все виды строительства, не имеющие непосредственного отношения к эксплуатации, реконструкции и расширению водопроводных сооружений, в том числе прокладка трубопроводов различного назначения, размещение жилых и хозяйственно-бытовых зданий, проживание людей, применение ядохимикатов и удобрений. 3) Здания должны быть оборудованы канализацией с отведением сточных вод в ближайшую систему бытовой или производственной канализации или на местные станции очистных сооружений, расположенные за пределами первого пояса ЗСО с учетом санитарного режима на территории второго пояса. В исключительных случаях при отсутствии канализации должны устраиваться водонепроницаемые приемники нечистот и бытовых отходов, расположенные в местах, исключающих загрязнение территории первого пояса ЗСО при их вывозе. 4) Водопроводные сооружения, расположенные в первом поясе зоны санитарной охраны, должны быть оборудованы с учетом предотвращения возможности загрязнения питьевой воды через оголовки и устья скважин, люки и переливные трубы резервуаров и устройства заливки насосов. 5) Все водозаборы должны быть оборудованы аппаратурой для систематического контроля соответствия фактического дебита при эксплуатации водопровода проектной производительности, предусмотренной при его проектировании и обосновании границ ЗСО.</p>



## ГРАФИЧЕСКОЕ ОПИСАНИЕ

местоположения границ населенных пунктов, территориальных зон, особо охраняемых природных территорий, зон с особыми условиями использования территории

**1 пояс зоны санитарной охраны водозаборной скважины № 359/503, расположенной: Владимирская область, Суздальский район, 120 м западнее окраины д. Вильцово, 227-й км федеральной автодороги М7 «Волга», принадлежащей ООО «Газпром сеть АЗС»**

(наименование объекта, местоположение границ которого описано (далее - объект))

### Раздел 1

#### Сведения об объекте

№ п/п	Характеристики объекта	Описание характеристик
1	2	3
1.	Местоположение объекта	Владимирская область, район Суздальский
2.	Площадь объекта +/- величина погрешности определения площади (Р +/- Дельта Р)	311 +/- 6 м <sup>2</sup>
3.	Иные характеристики объекта	<p>Согласно Постановлению Главного государственного санитарного врача РФ от 14.03.2002 № 10 "О введении в действие Санитарных правил и норм "Зоны санитарной охраны источников водоснабжения и водопроводов питьевого назначения. СанПиН 2.1.4.1110-02" (Зарегистрировано в Минюсте РФ 24.04.2002 N 3399) Необходимо выполнять мероприятия по первому поясу ЗСО:</p> <p>1) Территория первого пояса ЗСО должна быть спланирована для отвода поверхностного стока за ее пределы, озеленена, ограждена и обеспечена охраной. Дорожки к сооружениям должны иметь твердое покрытие.</p> <p>2) Не допускается посадка высокоствольных деревьев, все виды строительства, не имеющие непосредственного отношения к эксплуатации, реконструкции и расширению водопроводных сооружений, в том числе прокладка трубопроводов различного назначения, размещение жилых и хозяйственно-бытовых зданий, проживание людей, применение ядохимикатов и удобрений.</p> <p>3) Здания должны быть оборудованы канализацией с отведением сточных вод в ближайшую систему бытовой или производственной канализации или на местные станции очистных сооружений, расположенные за пределами первого пояса ЗСО с учетом санитарного режима на территории второго пояса. В исключительных случаях при отсутствии канализации должны устраиваться водонепроницаемые приемники нечистот и бытовых отходов, расположенные в местах, исключаящих загрязнение территории первого пояса ЗСО при их вывозе.</p> <p>4) Водопроводные сооружения, расположенные в первом поясе зоны санитарной охраны, должны быть оборудованы с учетом предотвращения возможности загрязнения питьевой воды через оголовки и устья скважин, люки и переливные трубы резервуаров и устройства заливки насосов.</p> <p>5) Все водозаборы должны быть оборудованы аппаратурой для систематического контроля соответствия фактического дебита при эксплуатации водопровода проектной производительности, предусмотренной при его проектировании и обосновании границ ЗСО.</p>

## Раздел 2

### Сведения о местоположении границ объекта

1. Система координат МСК-33, зона 1

2. Сведения о характерных точках границ объекта

Обозначение характерных точек границ	Координаты, м		Метод определения координат характерной точки	Средняя квадратическая погрешность положения характерной точки (Mt), м	Описание обозначения точки на местности (при наличии)
	X	Y			
1	2	3	4	5	6
1	242930.61	229650.22	Аналитический метод	0.10	-
2	242930.44	229664.26	Аналитический метод	0.10	-
3	242925.52	229669.13	Аналитический метод	0.10	-
4	242918.30	229669.12	Аналитический метод	0.10	-
5	242919.30	229639.14	Аналитический метод	0.10	-
6	242925.57	229639.41	Аналитический метод	0.10	-
1	242930.61	229650.22	Аналитический метод	0.10	-

3. Сведения о характерных точках части (частей) границы объекта

Обозначение характерных точек части границы	Координаты, м		Метод определения координат характерной точки	Средняя квадратическая погрешность положения характерной точки (Mt), м	Описание обозначения точки на местности (при наличии)
	X	Y			
1	2	3	4	5	6
-	-	-	-	-	-







# План границ объекта



Масштаб 1:500

**Условные обозначения:**

- граница ЗСО объекта
- 1 обозначение характерной точки границы, сведения о которой позволяют однозначно определить ее положение на местности
- 33:05:034101 номер кадастрового квартала
- :7 кадастровый номер земельного участка
- границы земельных участков
- граница кадастрового квартала
- центр скважины

Подпись \_\_\_\_\_

Дата "21" мая 2024 г.

Место для оттиска печати лица, составившего описание местоположения границ объекта





## ГРАФИЧЕСКОЕ ОПИСАНИЕ

местоположения границ населенных пунктов, территориальных зон, особо охраняемых природных территорий, зон с особыми условиями использования территории

2 пояс зоны санитарной охраны водозаборной скважины № 359/503, расположенной: Владимирская область, Суздальский район, 120 м западнее окраины д. Вильцово, 227-й км федеральной автодороги М7 «Волга», принадлежащей ООО «Газпром сеть АЗС»

(наименование объекта, местоположение границ которого описано (далее - объект))

### Раздел 1

#### Сведения об объекте

№ п/п	Характеристики объекта	Описание характеристик
1	2	3
1.	Местоположение объекта	Владимирская область, район Суздальский
2.	Площадь объекта +/- величина погрешности определения площади (Р +/- Дельта Р)	376 +/- 7 м <sup>2</sup>
3.	Иные характеристики объекта	<p>Согласно Постановлению Главного государственного санитарного врача РФ от 14.03.2002 №10 "О введении в действие Санитарных правил и норм "Зоны санитарной охраны источников водоснабжения и водопроводов питьевого назначения. СанПиН 2.1.4.1110-02" (Зарегистрировано в Минюсте РФ 24.04.2002 N 3399) Необходимо выполнять мероприятия по второму поясу ЗСО: 1) Выявление, тампонирование или восстановление всех старых, бездействующих, дефектных или неправильно эксплуатируемых скважин, представляющих опасность в части возможности загрязнения водоносных горизонтов. 2) Бурение новых скважин и новое строительство, связанное с нарушением почвенного покрова, производится при обязательном согласовании с центром государственного санитарно-эпидемиологического надзора. 3) Запрещение закачки отработанных вод в подземные горизонты, подземного складирования твердых отходов и разработки недр земли. 4) Запрещение размещения складов горюче-смазочных материалов, ядохимикатов и минеральных удобрений, накопителей промстоков, шламоохранилищ и других объектов, обуславливающих опасность химического загрязнения подземных вод. Размещение таких объектов допускается в пределах третьего пояса ЗСО только при использовании защищенных подземных вод, при условии выполнения специальных мероприятий по защите водоносного горизонта от загрязнения при наличии санитарно-эпидемиологического заключения центра государственного санитарно-эпидемиологического надзора, выданного с учетом заключения органов геологического контроля. 5) Своевременное выполнение необходимых мероприятий по санитарной охране поверхностных вод, имеющих непосредственную гидрологическую связь с используемым водоносным горизонтом, в соответствии с гигиеническими требованиями к охране поверхностных вод. 6) Не допускается: размещение кладбищ, скотомогильников, полей ассенизации, полей фильтрации, навозохранилищ, силосных траншей, животноводческих и птицеводческих предприятий и других объектов, обуславливающих опасность микробного загрязнения подземных вод; применение удобрений и ядохимикатов; рубка леса главного пользования и реконструкции. 7) Выполнение мероприятий по санитарному благоустройству территории населенных пунктов и других объектов (оборудование канализацией, устройство водонепроницаемых выгребов, организация отвода поверхностного стока и др.).</p>



## Раздел 2

### Сведения о местоположении границ объекта

1. Система координат МСК-33, зона 1

2. Сведения о характерных точках границ объекта

Обозначение характерных точек границ	Координаты, м		Метод определения координат характерной точки	Средняя квадратическая погрешность положения характерной точки (Mt), м	Описание обозначения точки на местности (при наличии)
	X	Y			
1	2	3	4	5	6
1	242937.24	229656.14	Аналитический метод	0.10	-
2	242936.87	229658.99	Аналитический метод	0.10	-
3	242935.77	229661.64	Аналитический метод	0.10	-
4	242934.02	229663.92	Аналитический метод	0.10	-
5	242931.74	229665.67	Аналитический метод	0.10	-
6	242929.09	229666.77	Аналитический метод	0.10	-
7	242926.24	229667.14	Аналитический метод	0.10	-
8	242923.39	229666.77	Аналитический метод	0.10	-
9	242920.74	229665.67	Аналитический метод	0.10	-
10	242918.46	229663.92	Аналитический метод	0.10	-
11	242916.71	229661.64	Аналитический метод	0.10	-
12	242915.61	229658.99	Аналитический метод	0.10	-
13	242915.24	229656.14	Аналитический метод	0.10	-
14	242915.61	229653.29	Аналитический метод	0.10	-
15	242916.71	229650.64	Аналитический метод	0.10	-
16	242918.46	229648.36	Аналитический метод	0.10	-
17	242920.74	229646.61	Аналитический метод	0.10	-
18	242923.39	229645.51	Аналитический метод	0.10	-
19	242926.24	229645.14	Аналитический метод	0.10	-
20	242929.09	229645.51	Аналитический метод	0.10	-
21	242931.74	229646.61	Аналитический метод	0.10	-
22	242934.02	229648.36	Аналитический метод	0.10	-

## 2. Сведения о характерных точках границ объекта

Обозначение характерных точек границ	Координаты, м		Метод определения координат характерной точки	Средняя квадратическая погрешность положения характерной точки (Mt), м	Описание обозначения точки на местности (при наличии)
	X	Y			
1	2	3	4	5	6
23	242935.77	229650.64	Аналитический метод	0.10	-
24	242936.87	229653.29	Аналитический метод	0.10	-
1	242937.24	229656.14	Аналитический метод	0.10	-

## 3. Сведения о характерных точках части (частей) границы объекта

Обозначение характерных точек части границы	Координаты, м		Метод определения координат характерной точки	Средняя квадратическая погрешность положения характерной точки (Mt), м	Описание обозначения точки на местности (при наличии)
	X	Y			
1	2	3	4	5	6
-	-	-	-	-	-





# План границ объекта



Масштаб 1:500

**Условные обозначения:**

-  граница ЗСО объекта
-  обозначение характерной точки границы, сведения о которой позволяют однозначно определить ее положение на местности
-  33:05:034101 номер кадастрового квартала
-  :7 кадастровый номер земельного участка
-  границы земельных участков
-  граница кадастрового квартала
-  центр скважины

Подпись \_\_\_\_\_

Дата "21" мая 2024 г.

Место для оттиска печати лица, составившего описание местоположения границ объекта





## ГРАФИЧЕСКОЕ ОПИСАНИЕ

местоположения границ населенных пунктов, территориальных зон, особо охраняемых природных территорий, зон с особыми условиями использования территории

3 пояс зоны санитарной охраны водозаборной скважины № 359/503, расположенной: Владимирская область, Суздальский район, 120 м западнее окраины д. Вильцово, 227-й км федеральной автодороги М7 «Волга», принадлежащей ООО «Газпром сеть АЗС»

(наименование объекта, местоположение границ которого описано (далее - объект))

### Раздел 1

#### Сведения об объекте

№ п/п	Характеристики объекта	Описание характеристик
1	2	3
1.	Местоположение объекта	Владимирская область, район Суздальский
2.	Площадь объекта +/- величина погрешности определения площади (Р +/- Дельта Р)	17812 +/- 47 м <sup>2</sup>
3.	Иные характеристики объекта	Согласно Постановлению Главного государственного санитарного врача РФ от 14.03.2002 №10 "О введении в действие Санитарных правил и норм "Зоны санитарной охраны источников водоснабжения и водопроводов питьевого назначения. СанПиН 2.1.4.1110-02" (Зарегистрировано в Минюсте РФ 24.04.2002 N 3399) Необходимо выполнять мероприятия по третьему поясу ЗСО: 1) Выявление, тампонирование или восстановление всех старых, бездействующих, дефектных или неправильно эксплуатируемых скважин, представляющих опасность в части возможности загрязнения водоносных горизонтов. 2) Бурение новых скважин и новое строительство, связанное с нарушением почвенного покрова, производится при обязательном согласовании с центром государственного санитарно-эпидемиологического надзора. 3) Запрещение закачки отработанных вод в подземные горизонты, подземного складирования твердых отходов и разработки недр земли. 4) Запрещение размещения складов горюче-смазочных материалов, ядохимикатов и минеральных удобрений, накопителей промстоков, шламохранилищ и других объектов, обуславливающих опасность химического загрязнения подземных вод. Размещение таких объектов допускается в пределах третьего пояса ЗСО только при использовании защищенных подземных вод, при условии выполнения специальных мероприятий по защите водоносного горизонта от загрязнения при наличии санитарно-эпидемиологического заключения центра государственного санитарно-эпидемиологического надзора, выданного с учетом заключения органов геологического контроля. 5) Своевременное выполнение необходимых мероприятий по санитарной охране поверхностных вод, имеющих непосредственную гидрологическую связь с используемым водоносным горизонтом, в соответствии с гигиеническими требованиями к охране поверхностных вод.

## Раздел 2

### Сведения о местоположении границ объекта

1. Система координат МСК-33, зона 1

2. Сведения о характерных точках границ объекта

Обозначение характерных точек границ	Координаты, м		Метод определения координат характерной точки	Средняя квадратическая погрешность положения характерной точки (Mt), м	Описание обозначения точки на местности (при наличии)
	X	Y			
1	2	3	4	5	6
1	243001.74	229656.14	Аналитический метод	0.10	-
2	243000.53	229669.62	Аналитический метод	0.10	-
3	242996.93	229682.67	Аналитический метод	0.10	-
4	242991.05	229694.86	Аналитический метод	0.10	-
5	242983.10	229705.81	Аналитический метод	0.10	-
6	242973.31	229715.17	Аналитический метод	0.10	-
7	242962.02	229722.62	Аналитический метод	0.10	-
8	242949.57	229727.94	Аналитический метод	0.10	-
9	242936.37	229730.96	Аналитический метод	0.10	-
10	242922.85	229731.56	Аналитический метод	0.10	-
11	242909.44	229729.75	Аналитический метод	0.10	-
12	242896.57	229725.56	Аналитический метод	0.10	-
13	242884.65	229719.15	Аналитический метод	0.10	-
14	242874.06	229710.71	Аналитический метод	0.10	-
15	242865.16	229700.52	Аналитический метод	0.10	-
16	242858.22	229688.90	Аналитический метод	0.10	-
17	242853.46	229676.23	Аналитический метод	0.10	-
18	242851.04	229662.91	Аналитический метод	0.10	-
19	242851.04	229649.37	Аналитический метод	0.10	-
20	242853.46	229636.05	Аналитический метод	0.10	-
21	242858.22	229623.38	Аналитический метод	0.10	-
22	242865.16	229611.76	Аналитический метод	0.10	-



## 2. Сведения о характерных точках границ объекта

Обозначение характерных точек границ	Координаты, м		Метод определения координат характерной точки	Средняя квадратическая погрешность положения характерной точки (Mt), м	Описание обозначения точки на местности (при наличии)
	X	Y			
1	2	3	4	5	6
23	242874.06	229601.57	Аналитический метод	0.10	-
24	242884.65	229593.13	Аналитический метод	0.10	-
25	242896.57	229586.72	Аналитический метод	0.10	-
26	242909.44	229582.53	Аналитический метод	0.10	-
27	242922.85	229580.72	Аналитический метод	0.10	-
28	242936.37	229581.32	Аналитический метод	0.10	-
29	242949.57	229584.34	Аналитический метод	0.10	-
30	242962.02	229589.66	Аналитический метод	0.10	-
31	242973.31	229597.11	Аналитический метод	0.10	-
32	242983.10	229606.47	Аналитический метод	0.10	-
33	242991.05	229617.42	Аналитический метод	0.10	-
34	242996.93	229629.61	Аналитический метод	0.10	-
35	243000.53	229642.66	Аналитический метод	0.10	-
1	243001.74	229656.14	Аналитический метод	0.10	-

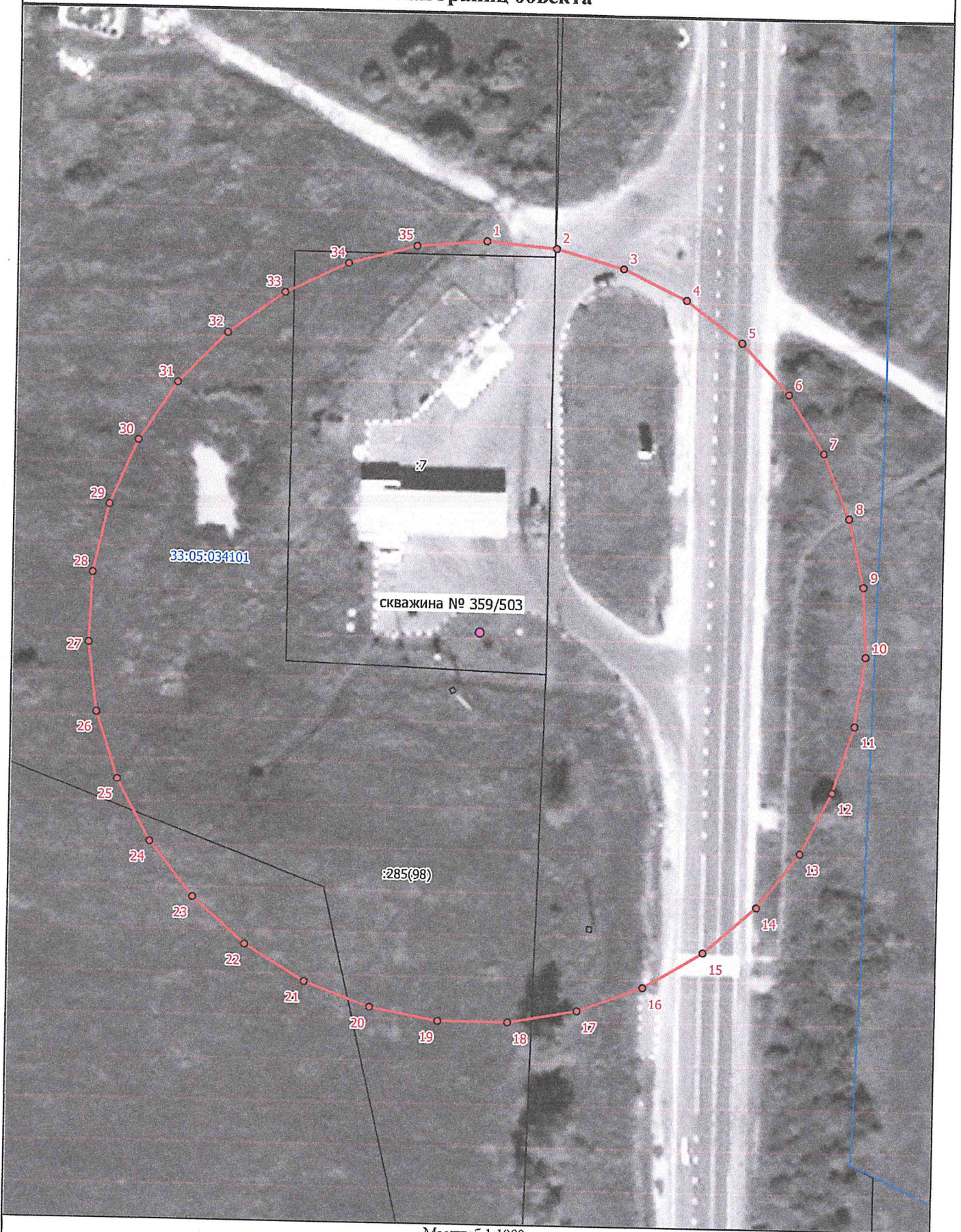
## 3. Сведения о характерных точках части (частей) границы объекта

Обозначение характерных точек части границы	Координаты, м		Метод определения координат характерной точки	Средняя квадратическая погрешность положения характерной точки (Mt), м	Описание обозначения точки на местности (при наличии)
	X	Y			
1	2	3	4	5	6
-	-	-	-	-	-





# План границ объекта



Масштаб 1:1000

**Условные обозначения:**

- граница ЗСО объекта
- 1 обозначение характерной точки границы, сведения о которой позволяют однозначно определить ее положение на местности
- 33:05:034101 номер кадастрового квартала
- :7 кадастровый номер земельного участка
- границы земельных участков
- граница кадастрового квартала
- центр скважины

Подпись \_\_\_\_\_

Дата "21" мая 2024 г.

Место для оттиска печати лица, составившего описание местоположения границ объекта





Режим зон санитарной охраны скважины № 359/503  
ООО «Газпром сеть АЗС»

**1. На территории первого пояса зон санитарной охраны (далее ЗСО) запрещается:**

1.1 все виды строительства, не имеющие непосредственного отношения к эксплуатации, реконструкции и расширению водопроводных сооружений;

1.2 прокладка трубопроводов различного назначения, размещение жилых и хозяйственно-бытовых зданий, проживание людей;

1.3 допускать попадание поверхностной воды в скважину;

1.4 посадка высокоствольных деревьев;

1.5 применение ядохимикатов и удобрений.

**2. На территории второго, третьего пояса ЗСО запрещается:**

2.1 размещение складов горюче-смазочных материалов, ядохимикатов и минеральных удобрений, накопителей промстоков, шламохранилищ и других объектов, обуславливающих опасность химического загрязнения подземных вод;

2.2 закачка отработанных вод в подземные комплексы, подземное складирование твердых отходов;

2.3 размещение кладбищ, скотомогильников, полей ассенизации, полей фильтрации, навозохранилищ, силосных траншей, животноводческих и птицеводческих предприятий и других объектов, обуславливающих опасность микробного загрязнения подземных вод;

2.4 вскрытие недр на глубину более 5 м и попадания в них промышленных отходов;

2.5 применение удобрений и ядохимикатов;

2.6 рубка леса главного пользования.

**3. На территории первого пояса ЗСО необходимо предусмотреть следующие мероприятия:**

3.1 территория должна быть спланирована для отвода поверхностного стока за ее пределы, озеленена, огорожена и обеспечена охраной, дорожки к сооружениям должны иметь твердое покрытие;

3.2 здания должны быть оборудованы канализацией с отведением сточных вод в ближайшую систему бытовой, производственной канализации или на местные станции очистных сооружений, расположенные за пределами первого пояса ЗСО с учетом санитарного режима на территории второго пояса. При отсутствии канализации должны устраиваться водонепроницаемые приемники нечистот и бытовых отходов, расположенные в местах, исключаящих загрязнение территории первого пояса ЗСО при их вывозе;

3.3 водозаборы должны быть оборудованы аппаратурой для систематического контроля соответствия фактического дебита при эксплуатации водопровода проектной производительности;

3.4 водопроводные сооружения должны быть оборудованы с учетом предотвращения возможности загрязнения питьевой воды через оголовки и устья скважин, люки и переливные трубы резервуаров и устройства заливки насосов;

3.5 необходимо содержать в чистоте павильон скважины и территорию первого пояса, при необходимости выполнять ремонт павильона.

**4. На территории второго, третьего пояса ЗСО необходимо предусмотреть следующие мероприятия:**

4.1 бурение новых скважин и новое строительство, связанное с нарушением почвенного покрова, производится при обязательном согласовании с центром государственного санитарно-эпидемиологического надзора, органами геологического контроля и органами по регулированию, использованию и охране вод;

4.2 выявление, тампонирование или восстановление всех бездействующих, старых, дефектных или неправильно эксплуатируемых скважин, представляющих опасность в отношении возможности загрязнения водоносных комплексов;

4.3 в пределах второго пояса ЗСО должны выполняться мероприятия по санитарному благоустройству территории населенных пунктов и других объектов (оборудование канализацией, устройство водонепроницаемых выгребов, организация отвода поверхностного стока и др.).

