



МИНИСТЕРСТВО ПРИРОДОПОЛЬЗОВАНИЯ И ЭКОЛОГИИ ВЛАДИМИРСКОЙ ОБЛАСТИ

ПРИКАЗ

24 января 2023

№ 6-н

Об установлении зон санитарной охраны источников хозяйственно-питьевого водоснабжения Московской дирекции по теплоснабжению – СП ЦДТ – филиала ОАО «РЖД»

В соответствии с пунктом 5 статьи 18 Федерального закона от 30.03.1999 № 52-ФЗ «О санитарно-эпидемиологическом благополучии населения», постановлением Департамента природопользования и охраны окружающей среды Владимирской области от 18.06.2020 № 78 «О Порядке установления, изменения, прекращения зон санитарной охраны источников питьевого и хозяйственно-бытового водоснабжения», Положением о Министерстве природопользования и экологии Владимирской области, утвержденным указом Губернатора Владимирской области от 19.12.2022 № 263 и, рассмотрев проект зон санитарной охраны скважины Московской дирекции по теплоснабжению – структурного подразделения Центральной дирекции по теплоснабжению – филиала ОАО «Российские железные дороги» в г. Александров, **п р и к а з ы в а ю:**

1. Установить зоны санитарной охраны источников хозяйственно-питьевого водоснабжения скважин № 1, 2 Московской дирекции по теплоснабжению – структурного подразделения Центральной дирекции по теплоснабжению – филиала ОАО «Российские железные дороги» в г. Александров.

2. Установить границы зон санитарной охраны в соответствии с описанием местоположения границ согласно Приложению № 1 к настоящему приказу.

3. Установить режим зон санитарной охраны согласно Приложению № 2 к настоящему приказу.

4. Настоящее приказ вступает в силу со дня его официального опубликования.

Министр



Т.Л. Клименко

ОПИСАНИЕ МЕСТОПОЛОЖЕНИЯ ГРАНИЦ

Зона санитарной охраны (первый пояс) источника водоснабжения — скважины №1/ГВК17202951, расположенной по адресу: вблизи ж/д ст. Александров Александровского района Владимирской области

(наименование объекта, местоположение границ которого описано (далее - объект))

Раздел 1

Сведения об объекте

№ п/п	Характеристики объекта	Описание характеристик
1	2	3
1.	Местоположение объекта	Владимирская область, район Александровский
2.	Площадь объекта +/- величина погрешности определения площади (Р +/- Дельта Р)	580 +/- 84 м ²

3.	Иные характеристики объекта	<p>1. Территория первого пояса должна быть спланирована для отвода поверхностного стока за ее пределы, озеленена, ограждена и обеспечена постоянной охраной. Дорожки к сооружениям должны иметь твердое покрытие. 2. Не допускаются: посадка высокоствольных деревьев, все виды строительства, не имеющие непосредственного отношения к эксплуатации, реконструкции и расширению водопроводных сооружений, в том числе прокладка трубопроводов различного назначения, размещение жилых и хозяйственно-бытовых зданий, проживание людей, применение ядохимикатов и удобрений. 3. Здания должны быть оборудованы канализацией с отведением сточных вод в ближайшую систему бытовой или производственной канализации или на местные станции очистных сооружений, расположенные за пределами первого пояса ЗСО с учетом санитарного режима на территории второго пояса ЗСО. В исключительных случаях при отсутствии канализации должны устраиваться водонепроницаемые приемники для нечистот и бытовых отходов, расположенные в местах, исключающих загрязнение территории первого и второго поясов ЗСО при их вывозе. 4. Водопроводные сооружения, расположенные в первом поясе зоны санитарной охраны, должны быть оборудованы с учетом предотвращения возможности загрязнения воды через оголовки и устья скважин, люки и переливные трубы резервуаров и устройства заливки насосов. 5. Все водозаборы должны быть оборудованы аппаратурой для систематического контроля соответствия фактического дебита при эксплуатации водопровода проектной производительности, предусмотренной при его проектировании и обосновании границ ЗСО.</p>

Раздел 2

Сведения о местоположении границ объекта

1. Система координат МСК-33, зона 1

2. Сведения о характерных точках границ объекта

Обозначение характерных точек границ	Координаты, м		Метод определения координат характерной точки	Средняя квадратическая погрешность положения характерной точки (Mt), м	Описание обозначения точки на местности (при наличии)
	X	Y			
1	2	3	4	5	6
н1	221108.28	115872.35	Аналитический метод	1.00	Закрепление отсутствует
н2	221116.46	115890.59	Аналитический метод	1.00	Закрепление отсутствует
н3	221090.24	115903.03	Аналитический метод	1.00	Закрепление отсутствует
н4	221082.09	115884.78	Аналитический метод	1.00	Закрепление отсутствует
н1	221108.28	115872.35	Аналитический метод	1.00	Закрепление отсутствует

3. Сведения о характерных точках части (частей) границы объекта

Обозначение характерных точек части границы	Координаты, м		Метод определения координат характерной точки	Средняя квадратическая погрешность положения характерной точки (Mt), м	Описание обозначения точки на местности (при наличии)
	X	Y			
1	2	3	4	5	6
-	-	-	-	-	-

ОПИСАНИЕ МЕСТОПОЛОЖЕНИЯ ГРАНИЦ

Зона санитарной охраны (второй пояс) источника водоснабжения — скважины №1/ГВК17202951, расположенной по адресу: вблизи ж/д ст. Александров Александровского района Владимирской области

(наименование объекта, местоположение границ которого описано (далее - объект))

Раздел 1

Сведения об объекте

№ п/п	Характеристики объекта	Описание характеристик
1	2	3
1.	Местоположение объекта	Владимирская область, район Александровский
2.	Площадь объекта +/- величина погрешности определения площади (Р +/- Дельта Р)	3917 +/- 219 м ²
3.	Иные характеристики объекта	Мероприятия по второму и третьему поясам ЗСО. 1. Выявление, тампонирование или восстановление всех старых, бездействующих, дефектных или неправильно эксплуатируемых скважин, представляющих опасность в части возможности загрязнения водоносных горизонтов. 2. Бурение новых скважин и новое строительство, связанное с нарушением почвенного покрова, производится при обязательном согласовании с центром государственного санитарно-эпидемиологического надзора. 3. Запрещение закачки отработанных вод в подземные горизонты, подземного складирования твердых отходов и разработки недр земли. 4. Запрещение размещения складов горюче-смазочных материалов, ядохимикатов и минеральных удобрений, накопителей промышленных стоков, шламохранилищ и других объектов, обуславливающих опасность химического загрязнения подземных вод. Размещение таких объектов допускается в пределах третьего пояса ЗСО только при использовании защищенных подземных вод, при условии выполнения специальных мероприятий по защите водоносного горизонта от загрязнения при наличии санитарно-эпидемиологического заключения центра государственного санитарно-эпидемиологического надзора, выданного с учетом заключения органов геологического контроля. 5. Своевременное выполнение необходимых мероприятий по санитарной охране поверхностных вод, имеющих непосредственную гидрологическую связь с используемым водоносным горизонтом, в соответствии с гигиеническими требованиями к охране поверхностных вод. Мероприятия по

		<p>второму поясу ЗСО. Кроме мероприятий общих для второго и третьего поясов и указанных выше, в пределах второго пояса ЗСО подземных источников водоснабжения подлежат выполнению следующие дополнительные мероприятия: 1. Запрещается: -размещение кладбищ, скотомогильников, полей ассенизации, полей фильтрации, навозохранилищ, силосных траншей, животноводческих и птицеводческих предприятий и других объектов, обуславливающих опасность микробного загрязнения подземных вод; - применение удобрений и ядохимикатов; - рубка леса главного пользования и реконструкции. 2. Выполнение мероприятий по санитарному благоустройству территории населенных пунктов и других объектов (оборудование канализацией, устройство водонепроницаемых выгребов, организация отвода поверхностного стока и др.).</p>

Раздел 2

Сведения о местоположении границ объекта

1. Система координат МСК-33, зона 1

2. Сведения о характерных точках границ объекта

Обозначение характерных точек границ	Координаты, м		Метод определения координат характерной точки	Средняя квадратическая погрешность положения характерной точки (Mt), м	Описание обозначения точки на местности (при наличии)
	X	Y			
1	2	3	4	5	6
н1	221121.42	115868,76	Аналитический метод	1.00	Закрепление отсутствует
н2	221133.80	115883,96	Аналитический метод	1.00	Закрепление отсутствует
н3	221138.60	115893,49	Аналитический метод	1.00	Закрепление отсутствует
н4	221140.02	115903,41	Аналитический метод	1.00	Закрепление отсутствует
н5	221138.07	115913,24	Аналитический метод	1.00	Закрепление отсутствует
н6	221134.66	115919,45	Аналитический метод	1.00	Закрепление отсутствует
н7	221129.38	115925,38	Аналитический метод	1.00	Закрепление отсутствует
н8	221122.92	115929,36	Аналитический метод	1.00	Закрепление отсутствует
н9	221115.87	115931,75	Аналитический метод	1.00	Закрепление отсутствует
н10	221105.84	115931,90	Аналитический метод	1.00	Закрепление отсутствует
н11	221096.35	115928,71	Аналитический метод	1.00	Закрепление отсутствует
н12	221090.50	115924,45	Аналитический метод	1.00	Закрепление отсутствует
н13	221085.33	115918,49	Аналитический метод	1.00	Закрепление отсутствует
н14	221074.53	115905,29	Аналитический метод	1.00	Закрепление отсутствует
н15	221070.54	115898,23	Аналитический метод	1.00	Закрепление отсутствует
н16	221068.28	115888,48	Аналитический метод	1.00	Закрепление отсутствует
н17	221069.39	115878,52	Аналитический метод	1.00	Закрепление отсутствует
н18	221072.68	115871,32	Аналитический метод	1.00	Закрепление отсутствует
н19	221077.02	115865,68	Аналитический метод	1.00	Закрепление отсутствует
н20	221083.27	115861,08	Аналитический метод	1.00	Закрепление отсутствует
н21	221089.94	115858,19	Аналитический метод	1.00	Закрепление отсутствует
н22	221099.91	115857,18	Аналитический метод	1.00	Закрепление отсутствует

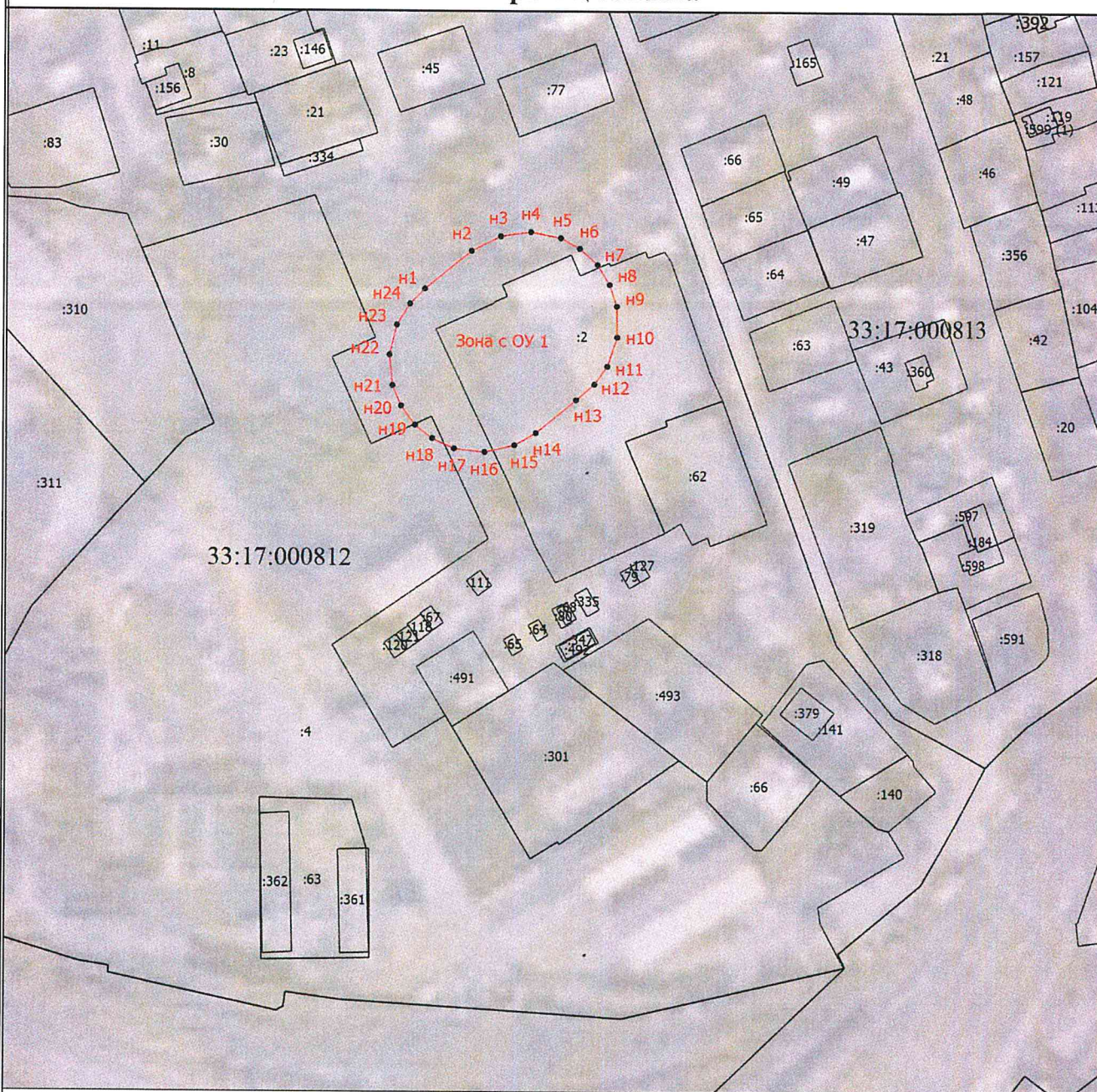
2. Сведения о характерных точках границ объекта

Обозначение характерных точек границ	Координаты, м		Метод определения координат характерной точки	Средняя квадратическая погрешность положения характерной точки (Mt), м	Описание обозначения точки на местности (при наличии)
	X	Y			
1	2	3	4	5	6
н23	221109.65	115859.55	Аналитический метод	1.00	Закрепление отсутствует
н24	221116.54	115863.86	Аналитический метод	1.00	Закрепление отсутствует
н1	221121.42	115868.76	Аналитический метод	1.00	Закрепление отсутствует

3. Сведения о характерных точках части (частей) границы объекта

Обозначение характерных точек части границы	Координаты, м		Метод определения координат характерной точки	Средняя квадратическая погрешность положения характерной точки (Mt), м	Описание обозначения точки на местности (при наличии)
	X	Y			
1	2	3	4	5	6
-	-	-	-	-	-

Раздел 4 План границ объекта



Масштаб 1:2000

Условные обозначения

- Часть границы, местоположение которой определено при выполнении кадастровых работ
- Характерная точка границы, сведения о которой позволяют однозначно определить ее положение на местности
- Зона с ОУ 1 - Зона с особыми условиями использования территории
- H1 - Обозначение новой характерной точки
- :11 - Кадастровый номер земельного участка, здания
- Часть границы, сведения ЕГРН о которой позволяют однозначно определить ее положение на местности
- 33:17:000812 - Номер кадастрового квартала

Генеральный директор

09.12.2023 г.

В.Г.Иванов

Лицензия №ЛО-36-00116-7800574080 от 29.06.2022 г.



ОПИСАНИЕ МЕСТОПОЛОЖЕНИЯ ГРАНИЦ

Зона санитарной охраны (первый пояс) источника водоснабжения — скважины №2/ГВК 17202953, расположенной по адресу: вблизи ж/д ст. Александров Александровского района Владимирской области

(наименование объекта, местоположение границ которого описано (далее - объект))

Раздел 1

Сведения об объекте

№ п/п	Характеристики объекта	Описание характеристик
1	2	3
1.	Местоположение объекта	Владимирская область, район Александровский
2.	Площадь объекта +/- величина погрешности определения площади (Р +/- Дельта Р)	818 +/- 100 м ²

3.	Иные характеристики объекта	<p>1. Территория первого пояса должна быть спланирована для отвода поверхностного стока за ее пределы, озеленена, ограждена и обеспечена постоянной охраной. Дорожки к сооружениям должны иметь твердое покрытие. 2. Не допускаются: посадка высокоствольных деревьев, все виды строительства, не имеющие непосредственного отношения к эксплуатации, реконструкции и расширению водопроводных сооружений, в том числе прокладка трубопроводов различного назначения, размещение жилых и хозяйственно-бытовых зданий, проживание людей, применение ядохимикатов и удобрений. 3. Здания должны быть оборудованы канализацией с отведением сточных вод в ближайшую систему бытовой или производственной канализации или на местные станции очистных сооружений, расположенные за пределами первого пояса ЗСО с учетом санитарного режима на территории второго пояса ЗСО. В исключительных случаях при отсутствии канализации должны устраиваться водонепроницаемые приемники для нечистот и бытовых отходов, расположенные в местах, исключающих загрязнение территории первого и второго поясов ЗСО при их вывозе. 4. Водопроводные сооружения, расположенные в первом поясе зоны санитарной охраны, должны быть оборудованы с учетом предотвращения возможности загрязнения воды через оголовки и устья скважин, люки и переливные трубы резервуаров и устройства заливки насосов. 5. Все водозаборы должны быть оборудованы аппаратурой для систематического контроля соответствия фактического дебита при эксплуатации водопровода проектной производительности, предусмотренной при его проектировании и обосновании границ ЗСО.</p>

Раздел 2

Сведения о местоположении границ объекта

1. Система координат МСК-33, зона 1

2. Сведения о характерных точках границ объекта

Обозначение характерных точек границ	Координаты, м		Метод определения координат характерной точки	Средняя квадратическая погрешность положения характерной точки (M _t), м	Описание обозначения точки на местности (при наличии)
	X	Y			
1	2	3	4	5	6
н1	221059.04	115896.05	Аналитический метод	1.00	Закрепление отсутствует
н2	221068.55	115915.89	Аналитический метод	1.00	Закрепление отсутствует
н3	221040.03	115932.48	Аналитический метод	1.00	Закрепление отсутствует
н4	221025.67	115912.01	Аналитический метод	1.00	Закрепление отсутствует
н1	221059.04	115896.05	Аналитический метод	1.00	Закрепление отсутствует

3. Сведения о характерных точках части (частей) границы объекта

Обозначение характерных точек части границы	Координаты, м		Метод определения координат характерной точки	Средняя квадратическая погрешность положения характерной точки (M _t), м	Описание обозначения точки на местности (при наличии)
	X	Y			
1	2	3	4	5	6
-	-	-	-	-	-

ОПИСАНИЕ МЕСТОПОЛОЖЕНИЯ ГРАНИЦ

Зона санитарной охраны (второй пояс) источника водоснабжения — скважины №2/ГВК 17202953, расположенной по адресу: вблизи ж/д ст. Александров Александровского района Владимирской области

(наименование объекта, местоположение границ которого описано (далее - объект))

Раздел 1

Сведения об объекте

№ п/п	Характеристики объекта	Описание характеристик
1	2	3
1.	Местоположение объекта	Владимирская область, район Александровский
2.	Площадь объекта +/- величина погрешности определения площади (P +/- Дельта P)	4574 +/- 237 м ²
3.	Иные характеристики объекта	<p>Мероприятия по второму и третьему поясам ЗСО. 1. Выявление, тампонирувание или восстановление всех старых, бездействующих, дефектных или неправильно эксплуатируемых скважин, представляющих опасность в части возможности загрязнения водоносных горизонтов. 2. Бурение новых скважин и новое строительство, связанное с нарушением почвенного покрова, производится при обязательном согласовании с центром государственного санитарно-эпидемиологического надзора. 3. Запрещение закачки отработанных вод в подземные горизонты, подземного складирования твердых отходов и разработки недр земли. 4. Запрещение размещения складов горюче-смазочных материалов, ядохимикатов и минеральных удобрений, накопителей промышленных стоков, шламохранилищ и других объектов, обуславливающих опасность химического загрязнения подземных вод. Размещение таких объектов допускается в пределах третьего пояса ЗСО только при использовании защищенных подземных вод, при условии выполнения специальных мероприятий по защите водоносного горизонта от загрязнения при наличии санитарно-эпидемиологического заключения центра государственного санитарно-эпидемиологического надзора, выданного с учетом заключения органов геологического контроля. 5. Своевременное выполнение необходимых мероприятий по санитарной охране поверхностных вод, имеющих непосредственную гидрологическую связь с используемым водоносным горизонтом, в соответствии с гигиеническими требованиями к охране поверхностных вод.</p>

		<p>Мероприятия по второму поясу ЗСО. Кроме мероприятий общих для второго и третьего поясов и указанных выше, в пределах второго пояса ЗСО подземных источников водоснабжения подлежат выполнению следующие дополнительные мероприятия: 1. Запрещается: - размещение кладбищ, скотомогильников, полей ассенизации, полей фильтрации, навозохранилищ, силосных траншей, животноводческих и птицеводческих предприятий и других объектов, обуславливающих опасность микробного загрязнения подземных вод; - применение удобрений и ядохимикатов; - рубка леса главного пользования и реконструкции. 2. Выполнение мероприятий по санитарному благоустройству территории населенных пунктов и других объектов (оборудование канализацией, устройство водонепроницаемых выгребов, организация отвода поверхностного стока и др.).</p>

Раздел 2

Сведения о местоположении границ объекта

1. Система координат МСК-33, зона 1

2. Сведения о характерных точках границ объекта

Обозначение характерных точек границ	Координаты, м		Метод определения координат характерной точки	Средняя квадратическая погрешность положения характерной точки (Mt), м	Описание обозначения точки на местности (при наличии)
	X	Y			
1	2	3	4	5	6
н1	221083.46	115906.49	Аналитический метод	1.00	Закрепление отсутствует
н2	221087.84	115914.88	Аналитический метод	1.00	Закрепление отсутствует
н3	221089.59	115924.96	Аналитический метод	1.00	Закрепление отсутствует
н4	221088.15	115935.08	Аналитический метод	1.00	Закрепление отсутствует
н5	221083.66	115944.26	Аналитический метод	1.00	Закрепление отсутствует
н6	221076.53	115951.62	Аналитический метод	1.00	Закрепление отсутствует
н7	221067.51	115956.39	Аналитический метод	1.00	Закрепление отсутствует
н8	221057.43	115958.16	Аналитический метод	1.00	Закрепление отсутствует
н9	221047.30	115956.71	Аналитический метод	1.00	Закрепление отсутствует
н10	221038.11	115952.22	Аналитический метод	1.00	Закрепление отсутствует
н11	221030.26	115944.72	Аналитический метод	1.00	Закрепление отсутствует
н12	221018.10	115929.86	Аналитический метод	1.00	Закрепление отсутствует
н13	221013.59	115921.05	Аналитический метод	1.00	Закрепление отсутствует
н14	221011.83	115910.97	Аналитический метод	1.00	Закрепление отсутствует
н15	221013.28	115900.84	Аналитический метод	1.00	Закрепление отсутствует
н16	221017.77	115891.66	Аналитический метод	1.00	Закрепление отсутствует
н17	221024.90	115884.31	Аналитический метод	1.00	Закрепление отсутствует
н18	221033.93	115879.53	Аналитический метод	1.00	Закрепление отсутствует
н19	221044.01	115877.77	Аналитический метод	1.00	Закрепление отсутствует
н20	221054.13	115879.21	Аналитический метод	1.00	Закрепление отсутствует
н21	221063.32	115883.71	Аналитический метод	1.00	Закрепление отсутствует
н22	221072.66	115893.29	Аналитический метод	1.00	Закрепление отсутствует

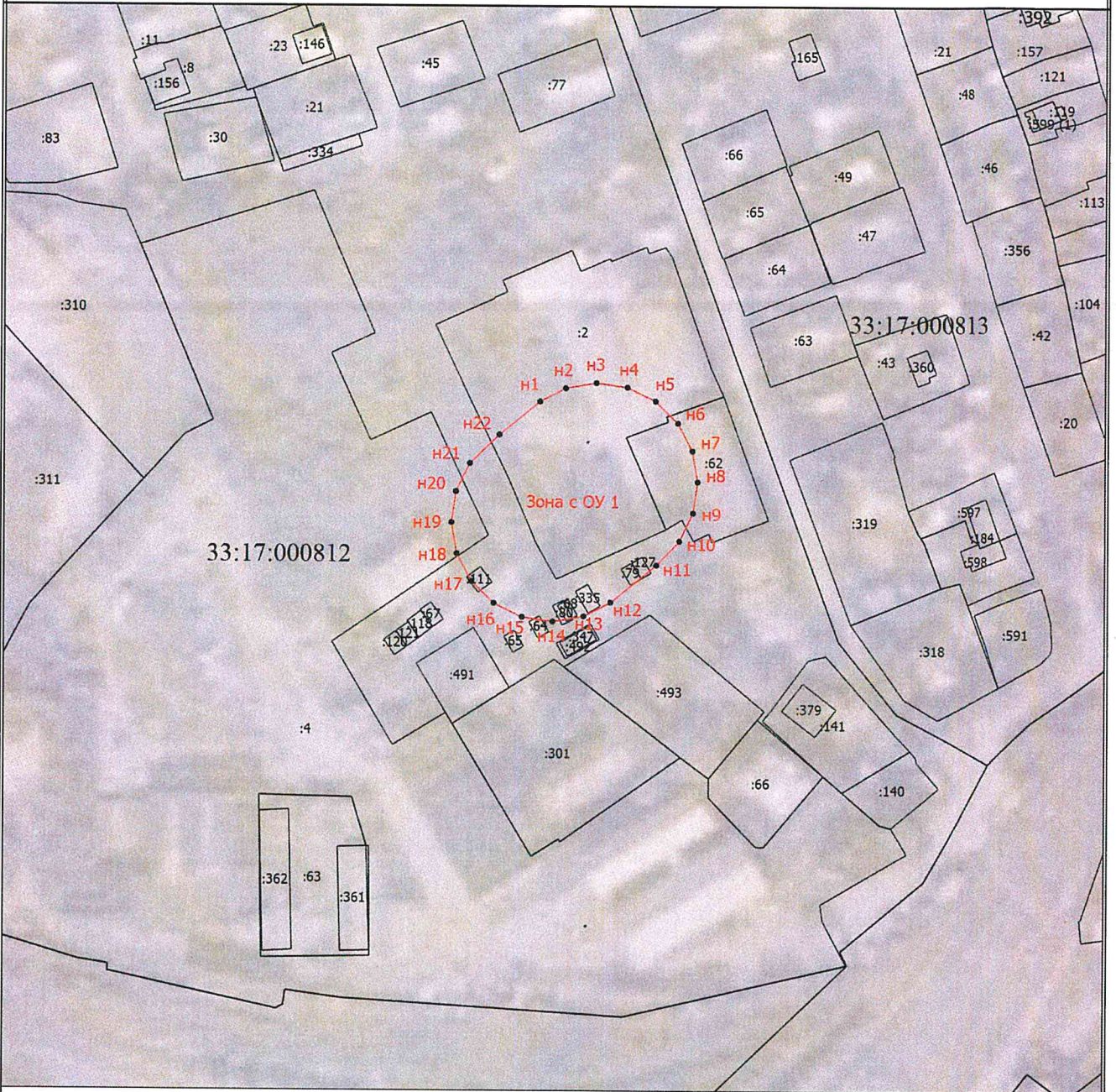
2. Сведения о характерных точках границ объекта

Обозначение характерных точек границ	Координаты, м		Метод определения координат характерной точки	Средняя квадратическая погрешность положения характерной точки (Mt), м	Описание обозначения точки на местности (при наличии)
	X	Y			
1	2	3	4	5	6
n1	221083.46	115906.49	Аналитический метод	1.00	Закрепление отсутствует

3. Сведения о характерных точках части (частей) границы объекта

Обозначение характерных точек части границы	Координаты, м		Метод определения координат характерной точки	Средняя квадратическая погрешность положения характерной точки (Mt), м	Описание обозначения точки на местности (при наличии)
	X	Y			
1	2	3	4	5	6
-	-	-	-	-	-

Раздел 4 План границ объекта



Масштаб 1:2000

Условные обозначения

- Часть границы, местоположение которой определено при выполнении кадастровых работ
- Характерная точка границы, сведения о которой позволяют однозначно определить ее положение на местности
- Зона с ОУ 1 - Зона с особыми условиями использования территории
- H1 - Обозначение новой характерной точки
- :11 - Кадастровый номер земельного участка, здания
- Часть границы, сведения ЕГРН о которой позволяют однозначно определить ее положение на местности
- 33:17:000812 - Номер кадастрового квартала

Генеральный директор

09.12.2022 г. В.Г.Иванов
Лицензия №ЛО-36-00116-78/00574080 от 29.06.2022 г.



ОПИСАНИЕ МЕСТОПОЛОЖЕНИЯ ГРАНИЦ

Зона санитарной охраны (третий пояс) источника водоснабжения — скважины №1/ГВК17202951 и скважины 2/ГВК 17202953, расположенных по адресу: вблизи ж/д ст. Александров Александровского района Владимирской области

(наименование объекта, местоположение границ которого описано (далее - объект))

Раздел 1

Сведения об объекте

№ п/п	Характеристики объекта	Описание характеристик
1	2	3
1.	Местоположение объекта	Владимирская область, район Александровский
2.	Площадь объекта +/- величина погрешности определения площади (Р +/- Дельта Р)	340705 +/- 2043 м ²
3.	Иные характеристики объекта	<p>1. Выявление, тампонирование или восстановление всех старых, бездействующих, дефектных или неправильно эксплуатируемых скважин, представляющих опасность в части возможности загрязнения водоносных горизонтов. 2. Бурение новых скважин и новое строительство, связанное с нарушением почвенного покрова, производится при обязательном согласовании с центром государственного санитарно-эпидемиологического надзора. 3. Запрещение закачки отработанных вод в подземные горизонты, подземного складирования твердых отходов и разработки недр земли. 4. Запрещение размещения складов горюче-смазочных материалов, ядохимикатов и минеральных удобрений, накопителей промышленных стоков, шламохранилищ и других объектов, обуславливающих опасность химического загрязнения подземных вод. Размещение таких объектов допускается в пределах третьего пояса ЗСО только при использовании защищенных подземных вод, при условии выполнения специальных мероприятий по защите водоносного горизонта от загрязнения при наличии санитарно-эпидемиологического заключения центра государственного санитарно-эпидемиологического надзора, выданного с учетом заключения органов геологического контроля. 5. Своевременное выполнение необходимых мероприятий по санитарной охране поверхностных вод, имеющих непосредственную гидрологическую связь с используемым водоносным горизонтом, в соответствии с гигиеническими требованиями к охране поверхностных вод.</p>

Раздел 2

Сведения о местоположении границ объекта

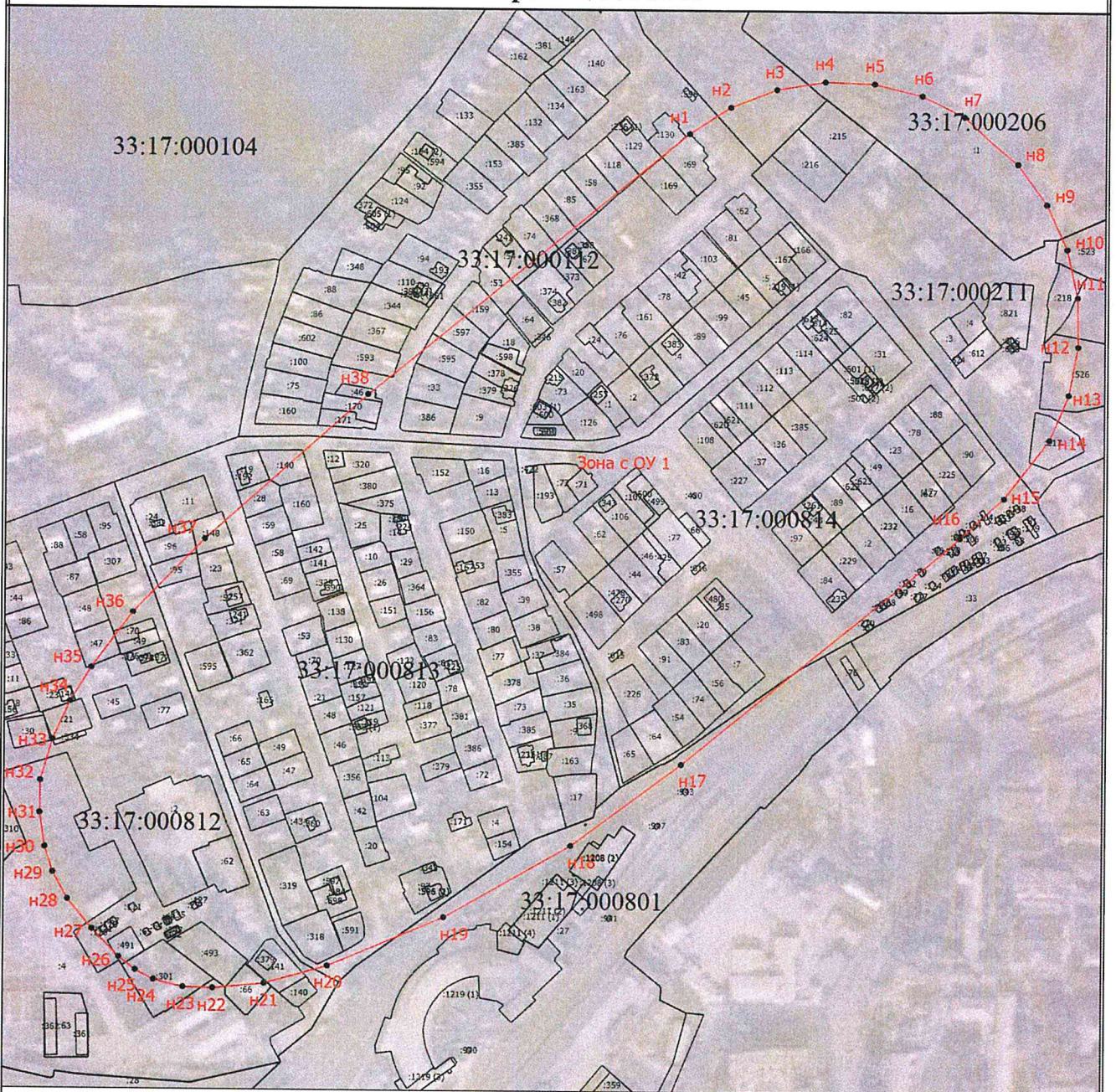
1. Система координат МСК-33, зона 1

2. Сведения о характерных точках границ объекта

Обозначение характерных точек границ	Координаты, м		Метод определения координат характерной точки	Средняя квадратическая погрешность положения характерной точки (M _t), м	Описание обозначения точки на местности (при наличии)
	X	Y			
1	2	3	4	5	6
н1	221659.75	116336.40	Аналитический метод	1.00	Закрепление отсутствует
н2	221681.48	116370.05	Аналитический метод	1.00	Закрепление отсутствует
н3	221695.97	116407.39	Аналитический метод	1.00	Закрепление отсутствует
н4	221702.67	116446.91	Аналитический метод	1.00	Закрепление отсутствует
н5	221701.28	116486.94	Аналитический метод	1.00	Закрепление отсутствует
н6	221691.83	116525.88	Аналитический метод	1.00	Закрепление отсутствует
н7	221674.76	116562.12	Аналитический метод	1.00	Закрепление отсутствует
н8	221636.42	116608.23	Аналитический метод	1.00	Закрепление отсутствует
н9	221603.91	116631.63	Аналитический метод	1.00	Закрепление отсутствует
н10	221567.33	116648.01	Аналитический метод	1.00	Закрепление отсутствует
н11	221528.23	116656.68	Аналитический метод	1.00	Закрепление отсутствует
н12	221488.18	116657.31	Аналитический метод	1.00	Закрепление отсутствует
н13	221448.82	116649.88	Аналитический метод	1.00	Закрепление отсутствует
н14	221411.76	116634.66	Аналитический метод	1.00	Закрепление отсутствует
н15	221363.76	116598.71	Аналитический метод	1.00	Закрепление отсутствует
н16	221331.65	116560.06	Аналитический метод	1.00	Закрепление отсутствует
н17	221145.44	116332.68	Аналитический метод	1.00	Закрепление отсутствует
н18	221078.70	116242.57	Аналитический метод	1.00	Закрепление отсутствует
н19	221019.56	116138.85	Аналитический метод	1.00	Закрепление отсутствует
н20	220979.36	116044.41	Аналитический метод	1.00	Закрепление отсутствует
н21	220964.75	115993.17	Аналитический метод	1.00	Закрепление отсутствует
н22	220960.61	115951.79	Аналитический метод	1.00	Закрепление отсутствует

2. Сведения о характерных точках границ объекта					
Обозначение характерных точек границ	Координаты, м		Метод определения координат характерной точки	Средняя квадратическая погрешность положения характерной точки (Mt), м	Описание обозначения точки на местности (при наличии)
	X	Y			
1	2	3	4	5	6
н23	220961.32	115927.68	Аналитический метод	1.00	Закрепление отсутствует
н24	220967.25	115903.68	Аналитический метод	1.00	Закрепление отсутствует
н25	220975.14	115888.93	Аналитический метод	1.00	Закрепление отсутствует
н26	220985.60	115875.39	Аналитический метод	1.00	Закрепление отсутствует
н27	221008.17	115853.46	Аналитический метод	1.00	Закрепление отсутствует
н28	221032.55	115833.50	Аналитический метод	1.00	Закрепление отсутствует
н29	221054.42	115821.45	Аналитический метод	1.00	Закрепление отсутствует
н30	221075.21	115814.92	Аналитический метод	1.00	Закрепление отсутствует
н31	221102.95	115810.78	Аналитический метод	1.00	Закрепление отсутствует
н32	221129.21	115811.13	Аналитический метод	1.00	Закрепление отсутствует
н33	221162.82	115820.75	Аналитический метод	1.00	Закрепление отсутствует
н34	221194.19	115834.89	Аналитический метод	1.00	Закрепление отсутствует
н35	221221.78	115851.84	Аналитический метод	1.00	Закрепление отсутствует
н36	221267.14	115885.42	Аналитический метод	1.00	Закрепление отсутствует
н37	221327.11	115943.22	Аналитический метод	1.00	Закрепление отсутствует
н38	221445.85	116074.60	Аналитический метод	1.00	Закрепление отсутствует
н1	221659.75	116336.40	Аналитический метод	1.00	Закрепление отсутствует
3. Сведения о характерных точках части (частей) границы объекта					
Обозначение характерных точек части границы	Координаты, м		Метод определения координат характерной точки	Средняя квадратическая погрешность положения характерной точки (Mt), м	Описание обозначения точки на местности (при наличии)
	X	Y			
1	2	3	4	5	6
-	-	-	-	-	-

Раздел 4 План границ объекта



Масштаб 1:5000

Условные обозначения

- — — — — - Часть границы, местоположение которой определено при выполнении кадастровых работ
- - Характерная точка границы, сведения о которой позволяют однозначно определить ее положение на местности
- Зона с ОУ 1** - Зона с особыми условиями использования территории
- H1** - Обозначение новой характерной точки
- :11** - Кадастровый номер земельного участка, здания
- — — — — - Часть границы, сведения ЕГРН о которой позволяют однозначно определить ее положение на местности
- 33:17:000801** - Номер кадастрового квартала

Генеральный директор

09.12.2022 г. В.Г.Иванов
Лицензия №ЛО-36-00116-78/00574080 от 29.06.2022 г.



Режим зон санитарной охраны скважины № 1, 2
Московской дирекции по теплоснабжению – СП ЦДТ – филиала ОАО «РЖД»

1. На территории первого пояса зон санитарной охраны (далее ЗСО) запрещается:

- 1.1 все виды строительства, не имеющие непосредственного отношения к эксплуатации, расширению и реконструкции водопроводных сооружений;
- 1.2 прокладка трубопроводов различного назначения, размещение жилых и хозяйственно-бытовых зданий, проживание людей;
- 1.3 применение ядохимикатов и удобрений;
- 1.4 озеленять территорию высокоствольными деревьями.

2. На территории второго, третьего пояса ЗСО запрещается:

- 2.1 закачка отработанных вод в подземные горизонты, подземное складирование твердых отходов и разработка недр земли;
- 2.2 размещать склады горюче-смазочных материалов, ядохимикатов и минеральных удобрений, накопителей промышленных стоков, шламохранилищ и других объектов, обуславливающих опасность химического загрязнения подземных вод;
- 2.3 размещение кладбищ, скотомогильников, полей ассенизации, полей фильтрации, навозохранилищ, силосных траншей, животноводческих и птицеводческих предприятий и других объектов, обуславливающих опасность микробного загрязнения подземных вод;
- 2.4 применение удобрений и ядохимикатов;
- 2.5 рубка леса главного пользования и реконструкции.

3. На территории первого пояса ЗСО необходимо предусмотреть следующие мероприятия:

- 3.1 территория должна быть спланирована для отвода поверхностного стока за ее пределы, озеленена, ограждена и обеспечена охраной, дорожки к сооружениям должны иметь твердое покрытие;
- 3.2 здания должны быть оборудованы канализацией с отведением сточных вод в ближайшую систему бытовой или производственной канализации или на местные станции очистных сооружений, расположенные за пределами первого пояса ЗСО;
- 3.3 водозабор оборудовать аппаратурой для систематического контроля соответствия фактического дебита проектной производительности водозабора;
- 3.4 водопроводные сооружения должны быть оборудованы с учетом предотвращения возможности загрязнения воды через оголовки и устья скважин, люки и переливные трубы резервуаров и устройства заливки насосов.

4. На территории второго, третьего пояса ЗСО необходимо предусмотреть следующие мероприятия:

4.1 выявление, тампонирувание или восстановление всех бездействующих, старых, дефектных или неправильно эксплуатируемых скважин, представляющих опасность в части возможности загрязнения водоносных горизонтов;

4.2 бурение новых скважин и новое строительство, связанное с нарушением почвенного покрова, производится при обязательном согласовании с центром государственного санитарно-эпидемиологического надзора;

4.3 санитарное благоустройство территории населенных пунктов и других объектов (оборудование канализацией, устройство водонепроницаемых выгребов, организация отвода поверхностного стока).

