



## МИНИСТЕРСТВО ПРИРОДОПОЛЬЗОВАНИЯ И ЭКОЛОГИИ ВЛАДИМИРСКОЙ ОБЛАСТИ

### ПРИКАЗ

26 октября 2023

№ 115-н

*Об установлении зон санитарной охраны  
источников питьевого и хозяйственно-бытового  
водоснабжения МУП «АТС»*

В соответствии с пунктом 5 статьи 18 Федерального закона от 30.03.1999 № 52-ФЗ «О санитарно-эпидемиологическом благополучии населения», постановлением Департамента природопользования и охраны окружающей среды Владимирской области от 18.06.2020 № 78 «О Порядке установления, изменения, прекращения зон санитарной охраны источников питьевого и хозяйственно-бытового водоснабжения», Положением о Министерстве природопользования и экологии Владимирской области, утвержденным постановлением Правительства Владимирской области от 16.02.2023 № 80 и, рассмотрев проект зон санитарной охраны скважин № 1985/178, 2120/187 МУП «Александровские тепловые системы», расположенных в с. Большое Каринское Александровского района Владимирской области, **п р и к а з ы в а ю:**

1. Установить зоны санитарной охраны источников питьевого и хозяйственно-бытового водоснабжения скважин № 1985/178, 2120/187 МУП «Александровские тепловые системы», расположенных в с. Большое Каринское Александровского района Владимирской области.

2. Установить границы зон санитарной охраны в соответствии с описанием местоположения границ согласно Приложению № 1 к настоящему приказу.

3. Установить режим зон санитарной охраны согласно Приложению № 2 к настоящему приказу.

4. Настоящий приказ вступает в силу со дня его официального опубликования.

И.о. Министра



Ю.В. Самодуров

<b>ГРАФИЧЕСКОЕ ОПИСАНИЕ</b>		
<b>местоположения границ населенных пунктов, территориальных зон, особо охраняемых природных территорий, зон с особыми условиями использования территории</b>		
<b>I пояс зоны санитарной охраны подземных источников питьевого и хозяйственно-бытового водоснабжения муниципального предприятия "Александровские тепловые системы" Александровского района (МУП "АТС"), расположенных в с. Большое Каринское МО Каринское сельское поселение Александровского района Владимирской области (скважина № 1985/178)</b>		
(наименование объекта, местоположение границ которого описано (далее - объект))		
<b>Раздел I</b>		
<b>Сведения об объекте</b>		
№ п/п	Характеристики объекта	Описание характеристик
1	2	3
1.	Местоположение объекта	Владимирская область, район Александровский, село Большое Каринское
2.	Площадь объекта +/- величина погрешности определения площади (Р +/- Дельта Р)	500 +/- 8 м <sup>2</sup>
3.	Иные характеристики объекта	<p>Согласно Постановлению Главного государственного санитарного врача РФ от 14.03.2002 № 10 "О введении в действие Санитарных правил и норм "Зоны санитарной охраны источников водоснабжения и водопроводов питьевого назначения. СанПиН 2.1.4.1110-02" (Зарегистрировано в Минюсте РФ 24.04.2002 N 3399) Необходимо выполнять мероприятия по первому поясу ЗСО:</p> <p>1) Территория первого пояса ЗСО должна быть спланирована для отвода поверхностного стока за ее пределы, озеленена, ограждена и обеспечена охраной. Дорожки к сооружениям должны иметь твердое покрытие.</p> <p>2) Не допускается посадка высокоствольных деревьев, все виды строительства, не имеющие непосредственного отношения к эксплуатации, реконструкции и расширению водопроводных сооружений, в том числе прокладка трубопроводов различного назначения, размещение жилых и хозяйственно-бытовых зданий, проживание людей, применение ядохимикатов и удобрений.</p> <p>3) Здания должны быть оборудованы канализацией с отведением сточных вод в ближайшую систему бытовой или производственной канализации или на местные станции очистных сооружений, расположенные за пределами первого пояса ЗСО с учетом санитарного режима на территории второго пояса.</p> <p>В исключительных случаях при отсутствии канализации должны устраиваться водонепроницаемые приемники нечистот и бытовых отходов, расположенные в местах, исключаящих загрязнение территории первого пояса ЗСО при их вывозе.</p> <p>4) Водопроводные сооружения, расположенные в первом поясе зоны санитарной охраны, должны быть оборудованы с учетом предотвращения возможности загрязнения питьевой воды через оголовки и устья скважин, люки и переливные трубы резервуаров и устройства заливки насосов.</p> <p>5) Все водозаборы должны быть оборудованы аппаратурой для систематического контроля соответствия фактического дебита при эксплуатации водопровода проектной производительности, предусмотренной при его проектировании и обосновании границ ЗСО.</p>

## ГРАФИЧЕСКОЕ ОПИСАНИЕ

местоположения границ населенных пунктов, территориальных зон, особо охраняемых природных территорий, зон с особыми условиями использования территории

1 пояс зоны санитарной охраны подземных источников питьевого и хозяйственно-бытового водоснабжения муниципального унитарного предприятия "Александровские тепловые системы" Александровского района (МУП "АТС"), расположенных в с. Большое Каринское МО Каринское сельское поселение Александровского района Владимирской области (скважина № 1985/178)

(наименование объекта, местоположение границ которого описано (далее - объект))

### Раздел 1

#### Сведения об объекте

№ п/п	Характеристики объекта	Описание характеристик
1	2	3
1.	Местоположение объекта	Владимирская область, район Александровский, село Большое Каринское
2.	Площадь объекта +/- величина погрешности определения площади (Р +/- Дельта Р)	500 +/- 8 м <sup>2</sup>
3.	Иные характеристики объекта	<p>Согласно Постановлению Главного государственного санитарного врача РФ от 14.03.2002 № 10 "О введении в действие Санитарных правил и норм "Зоны санитарной охраны источников водоснабжения и водопроводов питьевого назначения. СанПиН 2.1.4.1110-02" (Зарегистрировано в Минюсте РФ 24.04.2002 N 3399) Необходимо выполнять мероприятия по первому поясу ЗСО:</p> <p>1) Территория первого пояса ЗСО должна быть спланирована для отвода поверхностного стока за ее пределы, озеленена, ограждена и обеспечена охраной. Дорожки к сооружениям должны иметь твердое покрытие.</p> <p>2) Не допускается посадка высокоствольных деревьев, все виды строительства, не имеющие непосредственного отношения к эксплуатации, реконструкции и расширению водопроводных сооружений, в том числе прокладка трубопроводов различного назначения, размещение жилых и хозяйственно-бытовых зданий, проживание людей, применение ядохимикатов и удобрений.</p> <p>3) Здания должны быть оборудованы канализацией с отведением сточных вод в ближайшую систему бытовой или производственной канализации или на местные станции очистных сооружений, расположенные за пределами первого пояса ЗСО с учетом санитарного режима на территории второго пояса.</p> <p>В исключительных случаях при отсутствии канализации должны устраиваться водонепроницаемые приемники нечистот и бытовых отходов, расположенные в местах, исключающих загрязнение территории первого пояса ЗСО при их вывозе.</p> <p>4) Водопроводные сооружения, расположенные в первом поясе зоны санитарной охраны, должны быть оборудованы с учетом предотвращения возможности загрязнения питьевой воды через оголовки и устья скважин, люки и переливные трубы резервуаров и устройства заливки насосов.</p> <p>5) Все водозаборы должны быть оборудованы аппаратурой для систематического контроля соответствия фактического дебита при эксплуатации водопровода проектной производительности, предусмотренной при его проектировании и обосновании границ ЗСО.</p>

## Раздел 2

### Сведения о местоположении границ объекта

1. Система координат МСК-33, зона 1

2. Сведения о характерных точках границ объекта

Обозначение характерных точек границ	Координаты, м		Метод определения координат характерной точки	Средняя квадратическая погрешность положения характерной точки (Mt), м	Описание обозначения точки на местности (при наличии)
	X	Y			
1	2	3	4	5	6
1	209642.24	102843.83	Аналитический метод	0.10	-
2	209642.24	102868.83	Аналитический метод	0.10	-
3	209622.24	102868.85	Аналитический метод	0.10	-
4	209622.24	102843.85	Аналитический метод	0.10	-
1	209642.24	102843.83	Аналитический метод	0.10	-

3. Сведения о характерных точках части (частей) границы объекта

Обозначение характерных точек части границы	Координаты, м		Метод определения координат характерной точки	Средняя квадратическая погрешность положения характерной точки (Mt), м	Описание обозначения точки на местности (при наличии)
	X	Y			
1	2	3	4	5	6
-	-	-	-	-	-



# План границ объекта

ИЮ11



Масштаб 1:1000

**Условные обозначения:**

- граница ЗСО объекта
- 1 обозначение характерной точки границы, сведения о которой позволяют однозначно определить ее положение на местности
- 33:01:001301 номер кадастрового квартала
- :701 кадастровый номер земельного участка
- границы земельных участков\*
- центр скважины
- граница кадастрового квартала

Подпись \_\_\_\_\_

Дата "28" июня 2023 г.

Место для оттиска печати лица, составившего описание местоположения границ объекта



## ГРАФИЧЕСКОЕ ОПИСАНИЕ

местоположения границ населенных пунктов, территориальных зон, особо охраняемых природных территорий, зон с особыми условиями использования территории

2 пояс зоны санитарной охраны подземных источников питьевого и хозяйственно-бытового водоснабжения муниципального унитарного предприятия "Александровские тепловые системы" Александровского района (МУП "АТС"), расположенных в с. Большое Каринское МО Каринское сельское поселение Александровского района Владимирской области (скважина № 1985/178)

(наименование объекта, местоположение границ которого описано (далее - объект))

### Раздел 1

#### Сведения об объекте

№ п/п	Характеристики объекта	Описание характеристик
1	2	3
1.	Местоположение объекта	Владимирская область, район Александровский, село Большое Каринское
2.	Площадь объекта +/- величина погрешности определения площади (P +/- Дельта P).	9036 +/- 33 м <sup>2</sup>
3.	Иные характеристики объекта	<p>Согласно Постановлению Главного государственного санитарного врача РФ от 14.03.2002 №10 "О введении в действие Санитарных правил и норм "Зоны санитарной охраны источников водоснабжения и водопроводов питьевого назначения. СанПиН 2.1.4.1110-02" (Зарегистрировано в Минюсте РФ 24.04.2002 N 3399) Необходимо выполнять мероприятия по второму поясу ЗСО:</p> <ol style="list-style-type: none"><li>1) Выявление, тампонирование или восстановление всех старых, бездействующих, дефектных или неправильно эксплуатируемых скважин, представляющих опасность в части возможности загрязнения водоносных горизонтов.</li><li>2) Бурение новых скважин и новое строительство, связанное с нарушением почвенного покрова, производится при обязательном согласовании с центром государственного санитарно-эпидемиологического надзора.</li><li>3) Запрещение закачки отработанных вод в подземные горизонты, подземного складирования твердых отходов и разработки недр земли.</li><li>4) Запрещение размещения складов горюче-смазочных материалов, ядохимикатов и минеральных удобрений, накопителей промстоков, шламохранилищ и других объектов, обуславливающих опасность химического загрязнения подземных вод.</li><li>5) Своевременное выполнение необходимых мероприятий по санитарной охране поверхностных вод, имеющих непосредственную гидрологическую связь с используемым водоносным горизонтом, в соответствии с гигиеническими требованиями к охране поверхностных вод.</li><li>6) Не допускается: размещение кладбищ, скотомогильников, полей ассенизации, полей фильтрации, навозохранилищ, силосных траншей, животноводческих и птицеводческих предприятий и других объектов, обуславливающих опасность микробного загрязнения подземных вод; применение удобрений и ядохимикатов; рубка леса главного пользования и реконструкции.</li><li>7) Выполнение мероприятий по санитарному благоустройству территории населенных пунктов и других объектов (оборудование канализацией, устройство водонепроницаемых выгребов, организация отвода поверхностного стока и др.).</li></ol>

## Раздел 2

### Сведения о местоположении границ объекта

1. Система координат МСК-33, зона 1

2. Сведения о характерных точках границ объекта

Обозначение характерных точек границ	Координаты, м		Метод определения координат характерной точки	Средняя квадратическая погрешность положения характерной точки (М±), м	Описание обозначения точки на местности (при наличии)
	X	Y			
1	2	3	4	5	6
1	216908.14	112559.19	Аналитический метод	0.10	-
2	216918.21	112570.81	Аналитический метод	0.10	-
3	216924.59	112584.79	Аналитический метод	0.10	-
4	216926.78	112600.00	Аналитический метод	0.10	-
5	216924.59	112615.21	Аналитический метод	0.10	-
6	216918.21	112629.19	Аналитический метод	0.10	-
7	216908.14	112640.81	Аналитический метод	0.10	-
8	216895.21	112649.12	Аналитический метод	0.10	-
9	216880.47	112653.45	Аналитический метод	0.10	-
10	216865.09	112653.45	Аналитический метод	0.10	-
11	216850.35	112649.12	Аналитический метод	0.10	-
12	216837.42	112640.81	Аналитический метод	0.10	-
13	216827.35	112629.19	Аналитический метод	0.10	-
14	216820.97	112615.21	Аналитический метод	0.10	-
15	216818.78	112600.00	Аналитический метод	0.10	-
16	216820.97	112584.79	Аналитический метод	0.10	-
17	216827.35	112570.81	Аналитический метод	0.10	-
18	216837.42	112559.19	Аналитический метод	0.10	-
19	216850.35	112550.88	Аналитический метод	0.10	-
20	216865.09	112546.55	Аналитический метод	0.10	-
21	216880.47	112546.55	Аналитический метод	0.10	-
22	216895.21	112550.88	Аналитический метод	0.10	-



2. Сведения о характерных точках границ объекта

Обозначение характерных точек границ	Координаты, м		Метод определения координат характерной точки	Средняя квадратическая погрешность положения характерной точки (Mt), м	Описание обозначения точки на местности (при наличии)
	X	Y			
1	2	3	4	5	6
1	216908.14	112559.19	Аналитический метод	0.10	-

3. Сведения о характерных точках части (частей) границы объекта

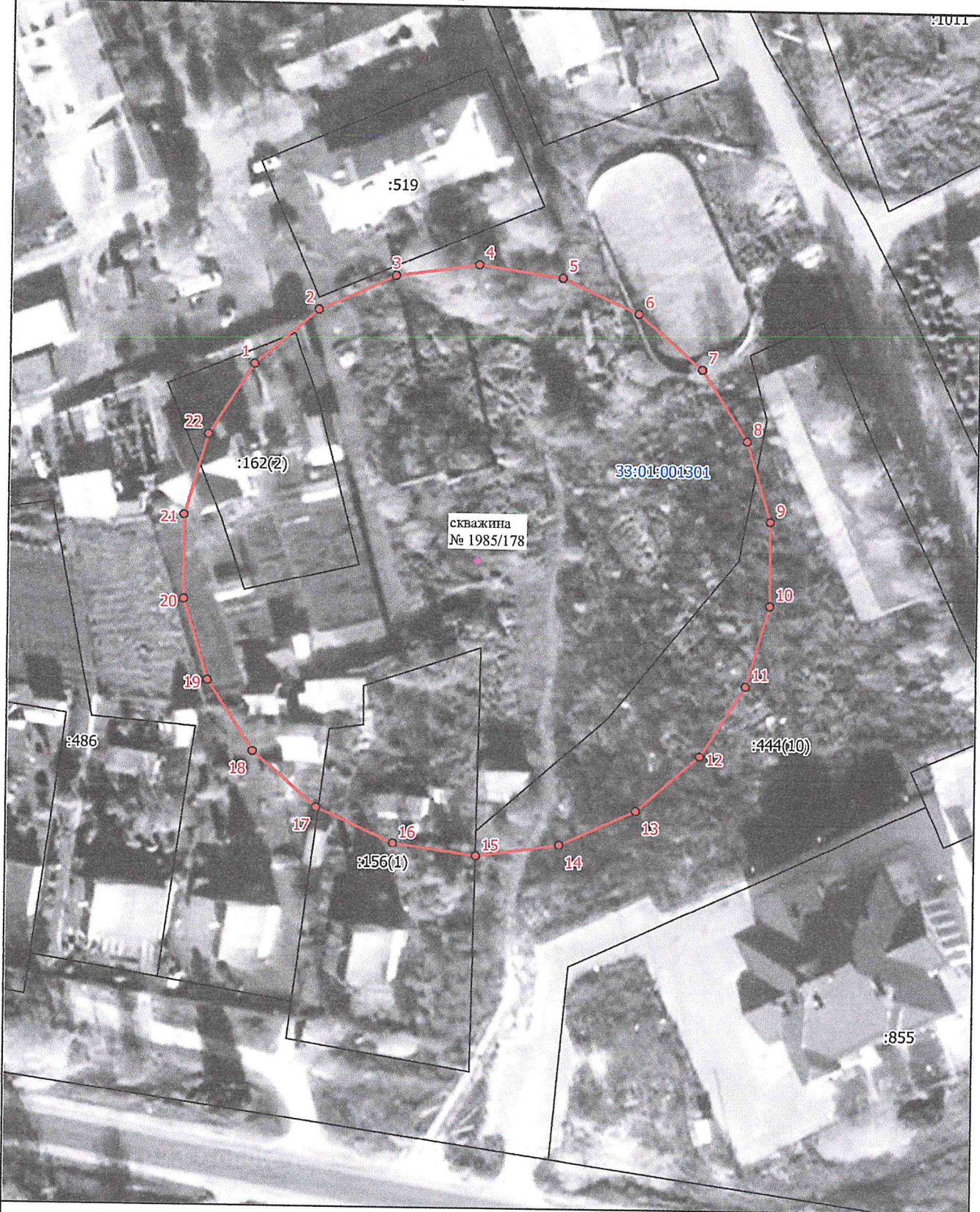
Обозначение характерных точек части границы	Координаты, м		Метод определения координат характерной точки	Средняя квадратическая погрешность положения характерной точки (Mt), м	Описание обозначения точки на местности (при наличии)
	X	Y			
1	2	3	4	5	6
-	-	-	-	-	-

--	--	--	--	--	--



# План границ объекта

№1011



Масштаб 1:1000

**Условные обозначения:**

- граница ЗСО объекта
- 1 обозначение характерной точки границы, сведения о которой позволяют однозначно определить ее положение на местности
- 33:01:001301 номер кадастрового квартала
- :701 кадастровый номер земельного участка
- границы земельных участков
- центр скважины
- граница кадастрового квартала

Подпись \_\_\_\_\_

Дата "28" июня 2023 г.

Место для оттиска печати лица, составившего описание местоположения границ объекта



## ГРАФИЧЕСКОЕ ОПИСАНИЕ

местоположения границ населенных пунктов, территориальных зон, особо охраняемых природных территорий, зон с особыми условиями использования территории

3 пояс зоны санитарной охраны подземных источников питьевого и хозяйственно-бытового водоснабжения муниципального унитарного предприятия "Александровские тепловые системы" Александровского района (МУП "АТС"), расположенных в с. Большое Каринское МО Каринское сельское поселение Александровского района Владимирской области (скважина № 1985/178)

(наименование объекта, местоположение границ которого описано (далее - объект))

### Раздел 1

#### Сведения об объекте

№ п/п	Характеристики объекта	Описание характеристик
1	2	3
1.	Местоположение объекта	Владимирская область, район Александровский, село Большое Каринское
2.	Площадь объекта +/- величина погрешности определения площади (P +/- Дельта P)	456979 +/- 237 м <sup>2</sup>
3.	Иные характеристики объекта	<p>Согласно Постановлению Главного государственного санитарного врача РФ от 14.03.2002 №10 "О введении в действие Санитарных правил и норм "Зоны санитарной охраны источников водоснабжения и водопроводов питьевого назначения. СанПиН 2.1.4.1110-02" (Зарегистрировано в Минюсте РФ 24.04.2002 N 3399) Необходимо выполнять мероприятия по третьему поясу ЗСО:</p> <ol style="list-style-type: none"><li>1) Выявление, тампонирование или восстановление всех старых, бездействующих, дефектных или неправильно эксплуатируемых скважин, представляющих опасность в части возможности загрязнения водоносных горизонтов.</li><li>2) Бурение новых скважин и новое строительство, связанное с нарушением почвенного покрова, производится при обязательном согласовании с центром государственного санитарно-эпидемиологического надзора.</li><li>3) Запрещение закачки отработанных вод в подземные горизонты, подземного складирования твердых отходов и разработки недр земли.</li><li>4) Запрещение размещения складов горюче-смазочных материалов, ядохимикатов и минеральных удобрений, накопителей промстоков, шламохранилищ и других объектов, обуславливающих опасность химического загрязнения подземных вод.</li></ol> <p>Размещение таких объектов допускается в пределах третьего пояса ЗСО только при использовании защищенных подземных вод, при условии выполнения специальных мероприятий по защите водоносного горизонта от загрязнения при наличии санитарно-эпидемиологического заключения центра государственного санитарно-эпидемиологического надзора, выданного с учетом заключения органов геологического контроля.</p> <ol style="list-style-type: none"><li>5) Своевременное выполнение необходимых мероприятий по санитарной охране поверхностных вод, имеющих непосредственную гидрологическую связь с используемым водоносным горизонтом, в соответствии с гигиеническими требованиями к охране поверхностных вод</li></ol>

## Раздел 2

### Сведения о местоположении границ объекта

1. Система координат МСК-33, зона 1

2. Сведения о характерных точках границ объекта

Обозначение характерных точек границ	Координаты, м		Метод определения координат характерной точки	Средняя квадратическая погрешность положения характерной точки (Mt), м	Описание обозначения точки на местности (при наличии)
	X	Y			
1	2	3	4	5	6
1	217124.25	112309.79	Аналитический метод	0.10	-
2	217195.82	112392.39	Аналитический метод	0.10	-
3	217241.23	112491.81	Аналитический метод	0.10	-
4	217256.78	112600.00	Аналитический метод	0.10	-
5	217241.23	112708.19	Аналитический метод	0.10	-
6	217195.82	112807.61	Аналитический метод	0.10	-
7	217124.25	112890.21	Аналитический метод	0.10	-
8	217032.30	112949.30	Аналитический метод	0.10	-
9	216927.43	112980.09	Аналитический метод	0.10	-
10	216818.13	112980.09	Аналитический метод	0.10	-
11	216713.26	112949.30	Аналитический метод	0.10	-
12	216621.31	112890.21	Аналитический метод	0.10	-
13	216549.74	112807.61	Аналитический метод	0.10	-
14	216504.33	112708.19	Аналитический метод	0.10	-
15	216488.78	112600.00	Аналитический метод	0.10	-
16	216504.33	112491.81	Аналитический метод	0.10	-
17	216549.74	112392.39	Аналитический метод	0.10	-
18	216621.31	112309.79	Аналитический метод	0.10	-
19	216713.26	112250.70	Аналитический метод	0.10	-
20	216818.13	112219.91	Аналитический метод	0.10	-
21	216927.43	112219.91	Аналитический метод	0.10	-
22	217032.30	112250.70	Аналитический метод	0.10	-

2. Сведения о характерных точках границ объекта

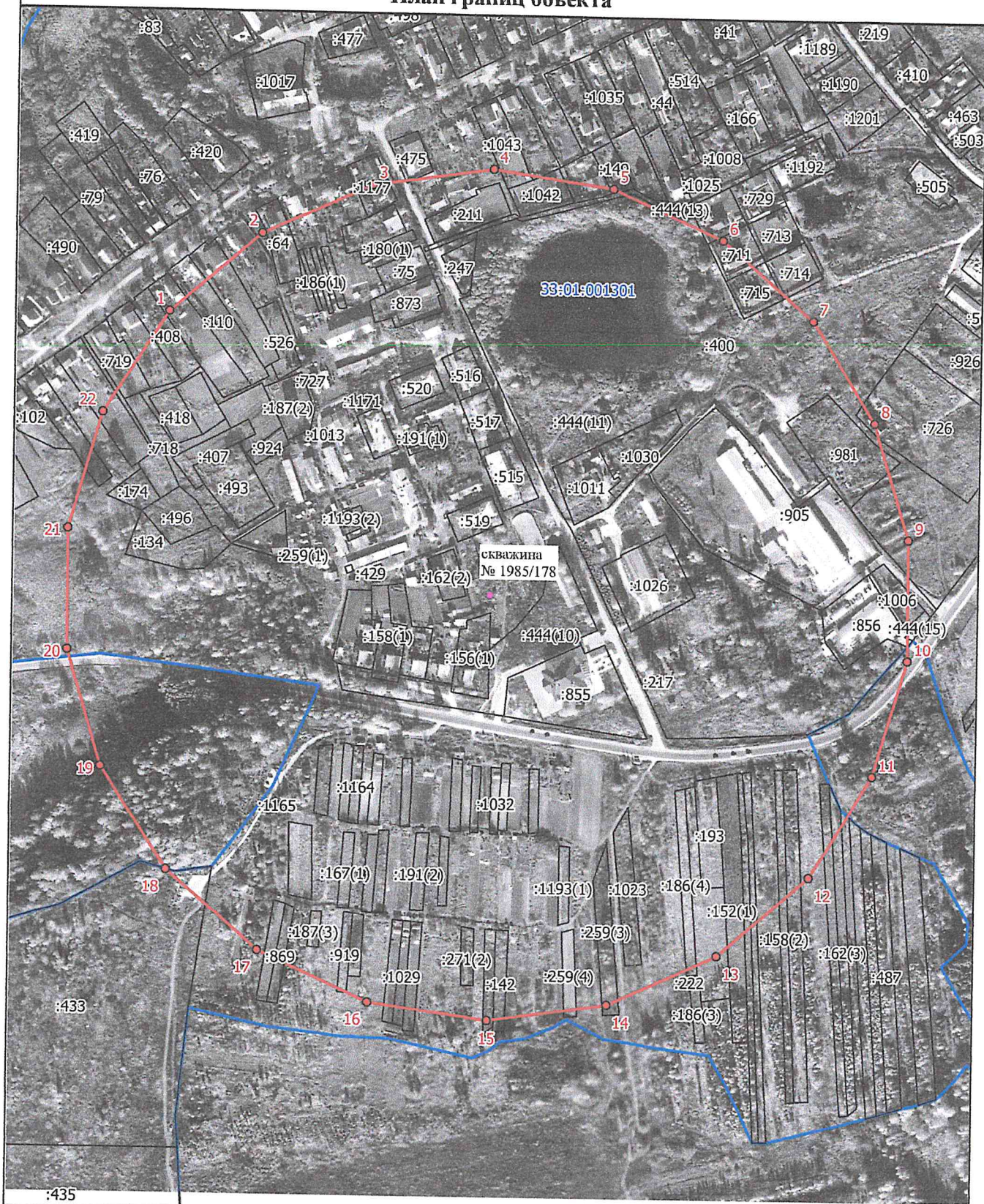
Обозначение характерных точек границ	Координаты, м		Метод определения координат характерной точки	Средняя квадратическая погрешность положения характерной точки (Mt), м	Описание обозначения точки на местности (при наличии)
	X	Y			
1	2	3	4	5	6
1	217124.25	112309.79	Аналитический метод	0.10	-

3. Сведения о характерных точках части (частей) границы объекта

Обозначение характерных точек части границы	Координаты, м		Метод определения координат характерной точки	Средняя квадратическая погрешность положения характерной точки (Mt), м	Описание обозначения точки на местности (при наличии)
	X	Y			
1	2	3	4	5	6
-	-	-	-	-	-



## План границ объекта



Масштаб 1:5000

**Условные обозначения:**

- граница ЗСО объекта
- 1 обозначение характерной точки границы, сведения о которой позволяют однозначно определить ее положение на местности
- 33:01:001301 номер кадастрового квартала
- :701 кадастровый номер земельного участка
- границы земельных участков
- границы кадастрового квартала
- центр скважины

Подпись \_\_\_\_\_

Дата "28" июня 2023 г.

Место для оттиска печати лица, составившего описание местоположения границ объекта





## ГРАФИЧЕСКОЕ ОПИСАНИЕ

местоположения границ населенных пунктов, территориальных зон, особо охраняемых природных территорий, зон с особыми условиями использования территории

1 пояс зоны санитарной охраны подземных источников питьевого и хозяйственно-бытового водоснабжения муниципального унитарного предприятия "Александровские тепловые системы" Александровского района (МУП "АТС"), расположенных в с. Большое Каринское МО Каринское сельское поселение Александровского района Владимирской области (скважина № 2120/187)

(наименование объекта, местоположение границ которого описано (далее - объект))

### Раздел 1

#### Сведения об объекте

№ п/п	Характеристики объекта	Описание характеристик
1	2	3
1.	Местоположение объекта	Владимирская область, район Александровский, село Большое Каринское
2.	Площадь объекта +/- величина погрешности определения площади (Р +/- Дельта Р)	225 +/- 5 м <sup>2</sup>
3.	Иные характеристики объекта	<p>Согласно Постановлению Главного государственного санитарного врача РФ от 14.03.2002 № 10 "О введении в действие Санитарных правил и норм "Зоны санитарной охраны источников водоснабжения и водопроводов питьевого назначения. СанПиН 2.1.4.1110-02" (Зарегистрировано в Минюсте РФ 24.04.2002 N 3399) Необходимо выполнять мероприятия по первому поясу ЗСО:</p> <p>1) Территория первого пояса ЗСО должна быть спланирована для отвода поверхностного стока за ее пределы, озеленена, ограждена и обеспечена охраной. Дорожки к сооружениям должны иметь твердое покрытие.</p> <p>2) Не допускается посадка высокоствольных деревьев, все виды строительства, не имеющие непосредственного отношения к эксплуатации, реконструкции и расширению водопроводных сооружений, в том числе прокладка трубопроводов различного назначения, размещение жилых и хозяйственно-бытовых зданий, проживание людей, применение ядохимикатов и удобрений.</p> <p>3) Здания должны быть оборудованы канализацией с отведением сточных вод в ближайшую систему бытовой или производственной канализации или на местные станции очистных сооружений, расположенные за пределами первого пояса ЗСО с учетом санитарного режима на территории второго пояса.</p> <p>В исключительных случаях при отсутствии канализации должны устраиваться водонепроницаемые приемники нечистот и бытовых отходов, расположенные в местах, исключают загрязнение территории первого пояса ЗСО при их вывозе.</p> <p>4) Водопроводные сооружения, расположенные в первом поясе зоны санитарной охраны, должны быть оборудованы с учетом предотвращения возможности загрязнения питьевой воды через оголовки и устья скважин, люки и переливные трубы резервуаров и устройства заливки насосов.</p> <p>5) Все водозаборы должны быть оборудованы аппаратурой для систематического контроля соответствия фактического дебита при эксплуатации водопровода проектной производительности, предусмотренной при его проектировании и обосновании границ ЗСО.</p>

## Раздел 2

### Сведения о местоположении границ объекта

1. Система координат МСК-33, зона 1

2. Сведения о характерных точках границ объекта

Обозначение характерных точек границ	Координаты, м		Метод определения координат характерной точки	Средняя квадратическая погрешность положения характерной точки (Mt), м	Описание обозначения точки на местности (при наличии)
	X	Y			
1	2	3	4	5	6
1	217437.38	113070.26	Аналитический метод	0.10	-
2	217437.37	113060.26	Аналитический метод	0.10	-
3	217422.37	113060.22	Аналитический метод	0.10	-
4	217422.38	113070.21	Аналитический метод	0.10	-
5	217422.38	113075.21	Аналитический метод	0.10	-
6	217437.38	113075.25	Аналитический метод	0.10	-
1	217437.38	113070.26	Аналитический метод	0.10	-

3. Сведения о характерных точках части (частей) границы объекта

Обозначение характерных точек части границы	Координаты, м		Метод определения координат характерной точки	Средняя квадратическая погрешность положения характерной точки (Mt), м	Описание обозначения точки на местности (при наличии)
	X	Y			
1	2	3	4	5	6
-	-	-	-	-	-



# План границ объекта



Масштаб 1:1000

**Условные обозначения:**

- граница ЗСО объекта
- 1 обозначение характерной точки границы, сведения о которой позволяют однозначно определить ее положение на местности
- 33:01:001301 номер кадастрового квартала
- :405 кадастровый номер земельного участка
- границы земельных участков
- центр скважины
- граница кадастрового квартала

Подпись \_\_\_\_\_

Дата "28" июня 2023 г.

Место для оттиска печати лица, составившего описание местоположения границ объекта



## ГРАФИЧЕСКОЕ ОПИСАНИЕ

**местоположения границ населенных пунктов, территориальных зон, особо охраняемых природных территорий, зон с особыми условиями использования территории**

**2 пояс зоны санитарной охраны подземных источников питьевого и хозяйственно-бытового водоснабжения муниципального унитарного предприятия "Александровские тепловые системы" Александровского района (МУП "АТС"), расположенных в с. Большое Каринское МО Каринское сельское поселение Александровского района Владимирской области (скважина № 2120/187)**

(наименование объекта, местоположение границ которого описано (далее - объект))

### Раздел 1

#### Сведения об объекте

№ п/п	Характеристики объекта	Описание характеристик
1	2	3
1.	Местоположение объекта	Владимирская область, район Александровский, село Большое Каринское
2.	Площадь объекта +/- величина погрешности определения площади (P +/- Дельта P)	225 +/- 5 м <sup>2</sup>
3.	Иные характеристики объекта	<p>Согласно Постановлению Главного государственного санитарного врача РФ от 14.03.2002 №10 "О введении в действие Санитарных правил и норм "Зоны санитарной охраны источников водоснабжения и водопроводов питьевого назначения. СанПиН 2.1.4.1110-02" (Зарегистрировано в Минюсте РФ 24.04.2002 N 3399) Необходимо выполнять мероприятия по второму поясу ЗСО:</p> <ol style="list-style-type: none"><li>1) Выявление, тампонирование или восстановление всех старых, бездействующих, дефектных или неправильно эксплуатируемых скважин, представляющих опасность в части возможности загрязнения водоносных горизонтов.</li><li>2) Бурение новых скважин и новое строительство, связанное с нарушением почвенного покрова, производится при обязательном согласовании с центром государственного санитарно-эпидемиологического надзора.</li><li>3) Запрещение закачки отработанных вод в подземные горизонты, подземного складирования твердых отходов и разработки недр земли.</li><li>4) Запрещение размещения складов горюче-смазочных материалов, ядохимикатов и минеральных удобрений, накопителей промстоков, шламохранилищ и других объектов, обуславливающих опасность химического загрязнения подземных вод.</li><li>5) Своевременное выполнение необходимых мероприятий по санитарной охране поверхностных вод, имеющих непосредственную гидрологическую связь с используемым водоносным горизонтом, в соответствии с гигиеническими требованиями к охране поверхностных вод.</li><li>6) Не допускается: размещение кладбищ, скотомогильников, полей ассенизации, полей фильтрации, навозохранилищ, силосных траншей, животноводческих и птицеводческих предприятий и других объектов, обуславливающих опасность микробного загрязнения подземных вод; применение удобрений и ядохимикатов; рубка леса главного пользования и реконструкции.</li><li>7) Выполнение мероприятий по санитарному благоустройству территории населенных пунктов и других объектов (оборудование канализацией, устройство водонепроницаемых выгребов, организация отвода поверхностного стока и др.).</li></ol>

## Раздел 2

### Сведения о местоположении границ объекта

1. Система координат МСК-33, зона 1

2. Сведения о характерных точках границ объекта

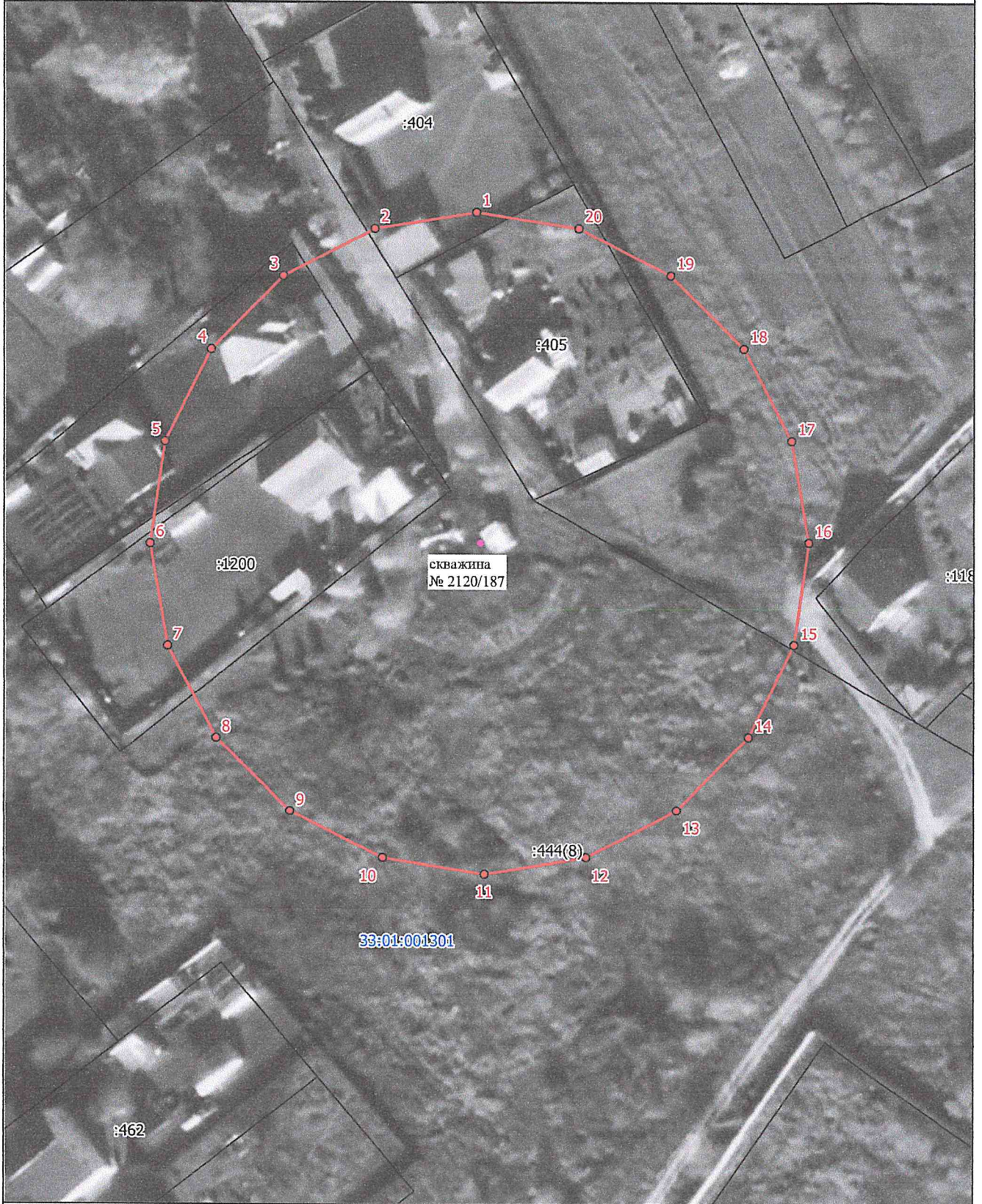
Обозначение характерных точек границ	Координаты, м		Метод определения координат характерной точки	Средняя квадратическая погрешность положения характерной точки (Mt), м	Описание обозначения точки на местности (при наличии)
	X	Y			
1	2	3	4	5	6
1	217437.38	113070.26	Аналитический метод	0.10	-
2	217437.37	113060.26	Аналитический метод	0.10	-
3	217422.37	113060.22	Аналитический метод	0.10	-
4	217422.38	113070.21	Аналитический метод	0.10	-
5	217422.38	113075.21	Аналитический метод	0.10	-
6	217437.38	113075.25	Аналитический метод	0.10	-
1	217437.38	113070.26	Аналитический метод	0.10	-

3. Сведения о характерных точках части (частей) границы объекта

Обозначение характерных точек части границы	Координаты, м		Метод определения координат характерной точки	Средняя квадратическая погрешность положения характерной точки (Mt), м	Описание обозначения точки на местности (при наличии)
	X	Y			
1	2	3	4	5	6
-	-	-	-	-	-



# План границ объекта



Масштаб 1:1000

- Условные обозначения:
- граница ЗСО объекта
  - 1 обозначение характерной точки границы, сведения о которой позволяют однозначно определить ее положение на местности
  - 33:01:001301 номер кадастрового квартала
  - :405 кадастровый номер земельного участка
  - границы земельных участков
  - центр скважины
  - граница кадастрового квартала

Подпись \_\_\_\_\_ Дата "28" июня 2023 г.  
Место для оттиска печати лица, составившего описание местоположения границ объекта





## ГРАФИЧЕСКОЕ ОПИСАНИЕ

**местоположения границ населенных пунктов, территориальных зон, особо охраняемых природных территорий, зон с особыми условиями использования территории**

**3 пояс зоны санитарной охраны подземных источников питьевого и хозяйственно-бытового водоснабжения муниципального унитарного предприятия "Александровские тепловые системы" Александровского района (МУП "АТС"), расположенных в с. Большое Каринское МО Каринское сельское поселение Александровского района Владимирской области (скважина № 2120/187)**

(наименование объекта, местоположение границ которого описано (далее - объект))

### Раздел 1

#### Сведения об объекте

№ п/п	Характеристики объекта	Описание характеристик
1	2	3
1.	Местоположение объекта	Владимирская область, район Александровский, село Большое Каринское
2.	Площадь объекта +/- величина погрешности определения площади (Р +/- Дельта Р)	482147 +/- 243 м <sup>2</sup>
3.	Иные характеристики объекта	<p>Согласно Постановлению Главного государственного санитарного врача РФ от 14.03.2002 №10 "О введении в действие Санитарных правил и норм "Зоны санитарной охраны источников водоснабжения и водопроводов питьевого назначения. СанПиН 2.1.4.1110-02" (Зарегистрировано в Минюсте РФ 24.04.2002 N 3399) Необходимо выполнять мероприятия по третьему поясу ЗСО:</p> <ol style="list-style-type: none"><li>1) Выявление, тампонирувание или восстановление всех старых, бездействующих, дефектных или неправильно эксплуатируемых скважин, представляющих опасность в части возможности загрязнения водоносных горизонтов.</li><li>2) Бурение новых скважин и новое строительство, связанное с нарушением почвенного покрова, производится при обязательном согласовании с центром государственного санитарно-эпидемиологического надзора.</li><li>3) Запрещение закачки отработанных вод в подземные горизонты, подземного складирования твердых отходов и разработки недр земли.</li><li>4) Запрещение размещения складов горюче-смазочных материалов, ядохимикатов и минеральных удобрений, накопителей промстоков, шламохранилищ и других объектов, обуславливающих опасность химического загрязнения подземных вод.</li></ol> <p>Размещение таких объектов допускается в пределах третьего пояса ЗСО только при использовании защищенных подземных вод, при условии выполнения специальных мероприятий по защите водоносного горизонта от загрязнения при наличии санитарно-эпидемиологического заключения центра государственного санитарно-эпидемиологического надзора, выданного с учетом заключения органов геологического контроля.</p> <ol style="list-style-type: none"><li>5) Своевременное выполнение необходимых мероприятий по санитарной охране поверхностных вод, имеющих непосредственную гидрологическую связь с используемым водоносным горизонтом, в соответствии с гигиеническими требованиями к охране поверхностных вод</li></ol>

## Раздел 2

### Сведения о местоположении границ объекта

1. Система координат МСК-33, зона 1

2. Сведения о характерных точках границ объекта

Обозначение характерных точек границ	Координаты, м		Метод определения координат характерной точки	Средняя квадратическая погрешность положения характерной точки (Mt), м	Описание обозначения точки на местности (при наличии)
	X	Y			
1	2	3	4	5	6
1	217827.38	113070.25	Аналитический метод	0.10	-
2	217808.05	112948.19	Аналитический метод	0.10	-
3	217751.94	112838.07	Аналитический метод	0.10	-
4	217664.56	112750.69	Аналитический метод	0.10	-
5	217554.44	112694.58	Аналитический метод	0.10	-
6	217432.38	112675.25	Аналитический метод	0.10	-
7	217310.32	112694.58	Аналитический метод	0.10	-
8	217200.20	112750.69	Аналитический метод	0.10	-
9	217112.82	112838.07	Аналитический метод	0.10	-
10	217056.71	112948.19	Аналитический метод	0.10	-
11	217037.38	113070.25	Аналитический метод	0.10	-
12	217056.71	113192.31	Аналитический метод	0.10	-
13	217112.82	113302.43	Аналитический метод	0.10	-
14	217200.20	113389.81	Аналитический метод	0.10	-
15	217310.32	113445.92	Аналитический метод	0.10	-
16	217432.38	113465.25	Аналитический метод	0.10	-
17	217554.44	113445.92	Аналитический метод	0.10	-
18	217664.56	113389.81	Аналитический метод	0.10	-
19	217751.94	113302.43	Аналитический метод	0.10	-
20	217808.05	113192.31	Аналитический метод	0.10	-
1	217827.38	113070.25	Аналитический метод	0.10	-

## 3. Сведения о характерных точках части (частей) границы объекта

Обозначение характерных точек части границы	Координаты, м		Метод определения координат характерной точки	Средняя квадратическая погрешность положения характерной точки (Mt), м	Описание обозначения точки на местности (при наличии)
	X	Y			
1	2	3	4	5	6
-	-	-	-	-	-



# План границ объекта



Масштаб 1:5000

- Условные обозначения:
- граница ЗСО объекта
  - 1 обозначение характерной точки границы, сведения о которой позволяют однозначно определить ее положение на местности
  - 33:01:001301 номер кадастрового квартала
  - :405 кадастровый номер земельного участка
  - границы земельных участков
  - центр скважины
  - граница кадастрового квартала

Подпись \_\_\_\_\_

Дата "28" июня 2023 г.

Место для оттиска печати лица, составившего описание местоположения границ объекта



Режим зон санитарной охраны скважин № 1985/178, 2120/187  
с. Большое Каринское МУП «Александровские тепловые системы»

**1. На территории первого пояса зон санитарной охраны (далее ЗСО) запрещается:**

1.1 все виды строительства, не имеющие непосредственного отношения к эксплуатации, расширению, реконструкции водозаборных или водопроводных сооружений;

1.2 прокладка трубопроводов различного назначения, размещение жилых и хозяйственно-бытовых зданий, проживание людей;

1.3 посадка высокоствольных деревьев;

1.4 применение ядохимикатов и удобрений при уходе за зелеными насаждениями.

**2. На территории второго, третьего пояса ЗСО запрещается:**

2.1 размещение складов горюче-смазочных материалов, ядохимикатов и минеральных удобрений, накопителей промстоков, шламохранилищ и других объектов, обуславливающих опасность химического загрязнения подземных вод;

2.2 закачка отработанных вод в подземные горизонты, подземное складирование твердых отходов и разработка недр земли;

2.3 размещение кладбищ, скотомогильников, полей ассенизации, полей фильтрации, навозохранилищ, силосных траншей, животноводческих и птицеводческих предприятий и других объектов, обуславливающих опасность микробного загрязнения подземных вод;

2.4 применение удобрений и ядохимикатов;

2.5 вырубка леса.

**3. На территории первого пояса ЗСО необходимо предусмотреть следующие мероприятия:**

3.1 территория должна быть огорожена и спланирована для отвода поверхностного стока за ее пределы, дорожки к сооружениям должны иметь твердое покрытие;

3.2 контролировать состояние канализационных сетей и устранять в кратчайшие сроки утечки из них для предотвращения попадания загрязнений в подземный горизонт;

3.3 поддерживать сохранность ограждений и озеленения площадки;

3.4 следить за соответствием фактического водоотбора с проектным, установить счетчики воды и вести учет водопотребления;

3.5 водопроводные сооружения должны быть оборудованы с учетом предотвращения возможности загрязнения питьевой воды через оголовки и устья скважин, люки и переливные трубы резервуаров и устройства заливки насосов.

**4. На территории второго, третьего пояса ЗСО необходимо предусмотреть следующие мероприятия:**

4.1 бурение новых скважин и новое строительство, связанное с нарушением почвенного покрова, производится при обязательном согласовании с центром государственного санитарно-эпидемиологического надзора;

4.2 выполнять мероприятия по санитарному благоустройству территории третьего пояса ЗСО: обеспечить устройство водонепроницаемых выгребов, организовать отвод поверхностного стока от производственных предприятий.

