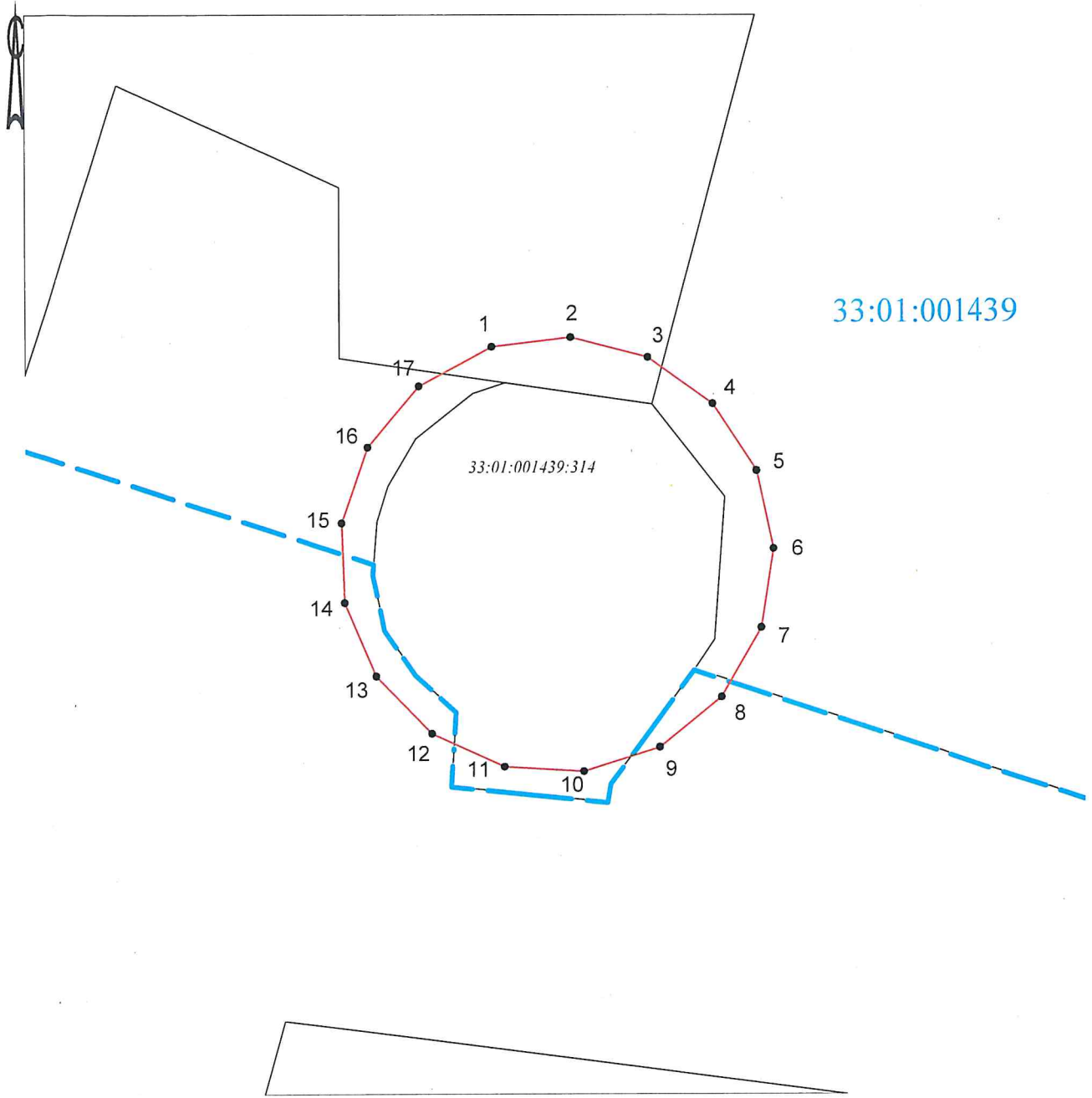


**ТЕКСТОВОЕ ОПИСАНИЕ**  
местоположения границ населенных пунктов, территориальных зон

Прохождение границы		Описание прохождения границы
от точки	до точки	
1	2	3
1	2	–
2	3	–
3	4	–
4	5	–
5	6	–
6	7	–
7	8	–
8	9	–
9	10	–
10	11	–
11	12	–
12	13	–
13	14	–
14	15	–
15	16	–
16	17	–
17	1	–

План границ объекта

Чертеж



33:01:001439

Масштаб 1:1000



- граница кадастрового квартала



- граница зоны с особыми условиями использования территории



- существующая часть границы, имеющиеся в ЕГРН сведения о которой достаточны для определения ее местоположения

- вновь образованная часть границы, сведения о которой достаточны для определения ее местоположения



В.В. Выграновский

14.08.2024 г.

## ГРАФИЧЕСКОЕ ОПИСАНИЕ

местоположения границ населенных пунктов, территориальных зон,  
особо охраняемых природных территорий,  
зон с особыми условиями использования территории

Третий пояс зоны санитарной охраны источника питьевого и хозяйственно-бытового водоснабжения,  
эксплуатируемого водозаборной скважиной № 1044

(наименование объекта, местоположение границ которого описано (далее - объект))

### Раздел I

Сведения об объекте		
№ п/п	Характеристики объекта	Описание характеристик
1	2	3
1	Местоположение объекта	Владимирская область, Александровский муниципальный район
2	Площадь объекта +/- величина погрешности определения площади (Р+/- Дельта Р)	107933 кв.м ± 2874.65 кв.м
3	Иные характеристики объекта	<ul style="list-style-type: none"><li>- выявление, тампонирование всех бездействующих, старых, дефектных или не правильно эксплуатируемых скважин, представляющих опасность в отношении возможности загрязнения водоносных горизонтов;</li><li>- бурение новых скважин и новое строительство, связанное с нарушением почвенного покрова, производить при обязательном согласовании с центром государственного экологического и геологического контроля;</li><li>- запрещение закачки отработанных вод в подземные горизонты, подземного складирования твердых отходов и разработки недр земли;</li><li>- запрещение размещения горюче-смазочных материалов, накопителей промстоков, шламохранилищ, ядохимикатов и минеральных удобрений и других объектов, обуславливающих опасность химического загрязнения подземных вод. Размещение таких объектов допускается в пределах третьего пояса ЗСО только при использовании защищенных подземных вод, при условии выполнения специальных мероприятий по защите водоносного горизонта от загрязнения по согласованию с центром государственного экологического и геологического контроля.</li></ul>

Раздел 2

Сведения о местоположении границ объекта

1. Система координат МСК-33, зона 1

2. Сведения о характерных точках границ объекта

Обозначение характерных точек границ	Координаты, м		Метод определения координат характерной точки	Средняя квадратическая погрешность положения характерной точки ( $M_t$ ), м	Описание обозначения точки на местности (при наличии)
	X	Y			
1	2	3	4	5	6
1	210405.28	118135.64	Картометрический метод	2.50	Закрепление отсутствует
2	210413.53	118171.89	Картометрический метод	2.50	Закрепление отсутствует
3	210414.40	118209.05	Картометрический метод	2.50	Закрепление отсутствует
4	210407.86	118245.65	Картометрический метод	2.50	Закрепление отсутствует
5	210394.17	118280.21	Картометрический метод	2.50	Закрепление отсутствует
6	210373.89	118311.37	Картометрический метод	2.50	Закрепление отсутствует
7	210347.81	118337.86	Картометрический метод	2.50	Закрепление отсутствует
8	210316.99	118358.64	Картометрический метод	2.50	Закрепление отсутствует
9	210282.64	118372.88	Картометрический метод	2.50	Закрепление отсутствует
10	210246.16	118380.00	Картометрический метод	2.50	Закрепление отсутствует
11	210208.98	118379.73	Картометрический метод	2.50	Закрепление отсутствует
12	210172.61	118372.06	Картометрический метод	2.50	Закрепление отсутствует
13	210138.48	118357.32	Картометрический метод	2.50	Закрепление отсутствует
14	210107.97	118336.08	Картометрический метод	2.50	Закрепление отсутствует
15	210082.29	118309.21	Картометрический метод	2.50	Закрепление отсутствует
16	210062.47	118277.76	Картометрический метод	2.50	Закрепление отсутствует
17	210049.29	118242.99	Картометрический метод	2.50	Закрепление отсутствует
18	210043.30	118206.30	Картометрический метод	2.50	Закрепление отсутствует
19	210044.72	118169.16	Картометрический метод	2.50	Закрепление отсутствует
20	210053.50	118133.03	Картометрический метод	2.50	Закрепление отсутствует
21	210069.29	118099.38	Картометрический метод	2.50	Закрепление отсутствует
22	210091.45	118069.53	Картометрический метод	2.50	Закрепление отсутствует
23	210119.11	118044.69	Картометрический метод	2.50	Закрепление отсутствует
24	210151.15	118025.85	Картометрический метод	2.50	Закрепление отсутствует
25	210186.31	118013.75	Картометрический метод	2.50	Закрепление отсутствует
26	210223.16	118008.89	Картометрический	2.50	Закрепление

			метод		отсутствует
27	210260.25	118011.45	Картометрический метод	2.50	Закрепление отсутствует
28	210296.08	118021.34	Картометрический метод	2.50	Закрепление отсутствует
29	210329.24	118038.16	Картометрический метод	2.50	Закрепление отсутствует
30	210358.39	118061.23	Картометрический метод	2.50	Закрепление отсутствует
31	210382.36	118089.64	Картометрический метод	2.50	Закрепление отсутствует
I	210405.28	118135.64	Картометрический метод	2.50	Закрепление отсутствует

3. Сведения о характерных точках части (частей) границы объекта

Обозначение характерных точек части границы	Координаты, м		Метод определения координат характерной точки	Средняя квадратическая погрешность положения характерной точки (M <sub>t</sub> ), м	Описание обозначения точки на местности (при наличии)
	X	Y			
1	2	3	4	5	6
-	-	-	-	-	-

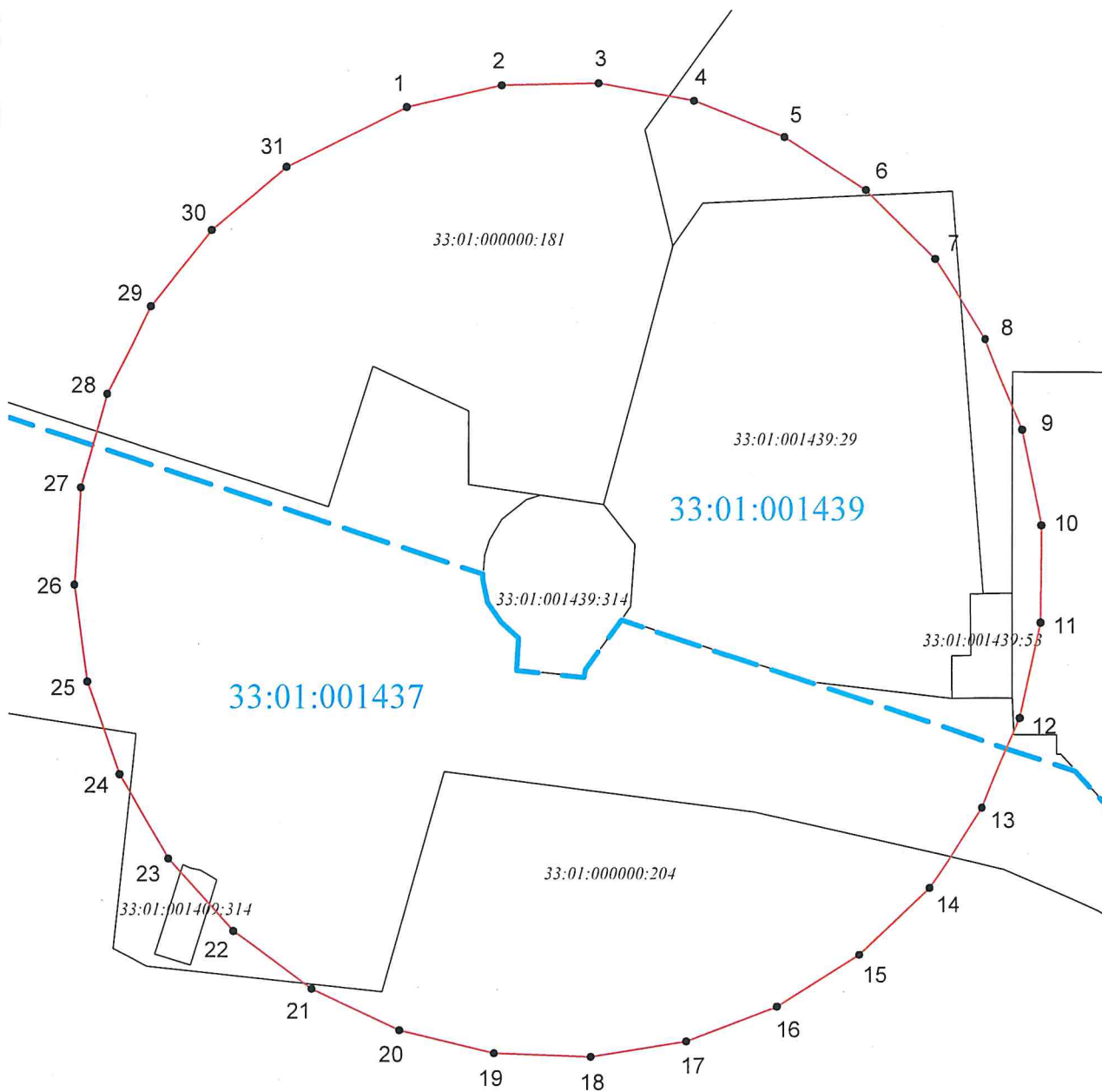
**ТЕКСТОВОЕ ОПИСАНИЕ**  
местоположения границ населенных пунктов, территориальных зон

Прохождение границы		Описание прохождения границы
от точки	до точки	
1	2	3
1	2	–
2	3	–
3	4	–
4	5	–
5	6	–
6	7	–
7	8	–
8	9	–
9	10	–
10	11	–
11	12	–
12	13	–
13	14	–
14	15	–
15	16	–
16	17	–
17	18	–
18	19	–
19	20	–
20	21	–
21	22	–
22	23	–
23	24	–
24	25	–
25	26	–
26	27	–
27	28	–
28	29	–
29	30	–
30	31	–
31	1	–



План границ объекта

Чертеж



Масштаб 1:2400



- граница кадастрового квартала



- граница зоны с особыми условиями использования территории



- существующая часть границы, имеющиеся в ЕГРН сведения о которой достаточны для определения ее местоположения



- вновь образованная часть границы, сведения о которой достаточны для определения ее местоположения



В.В. Выграновский

14.08.2024 г.



Режим зон санитарной охраны водозаборного узла «Южный», состоящего из десяти скважин № 250/1, 4/12744, 12875, 1042, 12706/4, 1018, 251/5, 12874/6, 601, 420; водозаборного узла «Северный», состоящего из четырех скважин № 1, 1/61, 1/14452, 2/12525; водозаборного узла «Новинский», состоящего из трех скважин № 1Н, 2Н, 3Н; скважин № 47159, 1045, 1/12736, 2/12738, 3/12743, 3/12531, 445, 1044 МУП «Александров Водоканал»

**1. На территории первого пояса зон санитарной охраны (далее ЗСО) запрещается:**

1.1 все виды строительства, не имеющие непосредственного отношения к эксплуатации, расширению, реконструкции водозаборных сооружений;

1.2 прокладка трубопроводов различного назначения, размещение жилых и хозяйственно-бытовых зданий, проживание людей;

1.3 посадка высокоствольных деревьев;

1.4 применение ядохимикатов и удобрений.

**2. На территории второго, третьего пояса ЗСО запрещается:**

2.1 размещение складов горюче-смазочных материалов, ядохимикатов и минеральных удобрений, накопителей промстоков, шламохранилищ и других объектов, обуславливающих опасность химического загрязнения подземных вод;

2.2 закачка отработанных вод в подземные горизонты, подземное складирование твердых отходов и разработка недр земли;

2.3 допускать проливы нефтепродуктов и химических веществ на промышленной площадке во втором поясе ЗСО;

2.4 допускать нарушения герметичности системы сбора канализационных стоков во втором поясе ЗСО;

2.5 применение удобрений и ядохимикатов для газонов.

**3. На территории первого пояса ЗСО необходимо предусмотреть следующие мероприятия:**

3.1 территория должна быть спланирована для отвода поверхностного стока за ее пределы, озеленена, огорожена и обеспечена охраной, дорожки к сооружениям должны иметь твердое покрытие;

3.2 водопроводные сооружения должны быть оборудованы с учетом предотвращения возможности загрязнения питьевой воды через оголовки и устья скважин, люки и переливные трубы резервуаров и устройства заливки насосов;

3.3 вести учет забранных, передаваемых вод по приборам учета с ведением журнала, проводить лабораторные исследования проб воды с привлечением аккредитованной лаборатории, проводить замеры уровня воды в скважине;

3.4 поддерживать в чистоте территорию зоны строгого режима.



**4. На территории второго, третьего пояса ЗСО необходимо предусмотреть следующие мероприятия:**

4.1 бурение новых скважин и новое строительство, связанное с нарушением почвенного покрова, производится при обязательном согласовании с Управлением Роспотребнадзора, органами и учреждениями государственного экологического и геологического контроля;

4.2 выявление, тампонирование всех бездействующих, старых, дефектных или неправильно эксплуатируемых скважин, представляющих опасность в отношении возможности загрязнения водоносных горизонтов;

4.3 систематическое обследование третьего пояса ЗСО.

