

Приложение к постановлению
Департамента лесного хозяйства
Владимирской области
от 23.08.22 № 13

Общество с ограниченной ответственностью «Сервислеспроект»
ООО «Сервислеспроект»

**ПРОЕКТНАЯ ДОКУМЕНТАЦИЯ
ПО ПРОЕКТИРОВАНИЮ ИЗМЕНЕНИЯ ГРАНИЦ ЗЕМЕЛЬ,
НА КОТОРЫХ РАСПОЛОЖЕНЫ ЛЕСА,
РАСПОЛОЖЕННЫЕ В ЛЕСОПАРКОВЫХ И ЗЕЛЕННЫХ ЗОНАХ
АЛЕКСАНДРОВСКОГО ЛЕСНИЧЕСТВА
ВЛАДИМИРСКОЙ ОБЛАСТИ**

Генеральный директор

Составил



Н.А.Пирмедова

Е.В.Колгушкин

г. Владимир, 2022 год.



Содержание

1. Сведения о разработчике проектной документации	3
2. Основания для разработки проектной документации	3
3. Характеристика лесного участка, исключаемого из границ земель, на которых расположены леса, расположенные в лесопарковых зонах.....	4
4. Характеристика лесного участка, проектируемого для включения в границы земель, на которых расположены леса, расположенные в лесопарковых зонах.....	5
5. Сведения о границах населенных пунктов и муниципальных образований, на территории которых осуществляется изменение границ земель, на которых расположены леса, расположенные в лесопарковых зонах.....	8
6. Функциональное зонирование лесов, расположенных в лесопарковых зонах ...	8
П Р И Л О Ж Е Н И Я	9

**ПРОЕКТНАЯ ДОКУМЕНТАЦИЯ
ПО ПРОЕКТИРОВАНИЮ ИЗМЕНЕНИЯ ГРАНИЦ ЗЕМЕЛЬ, НА КОТОРЫХ
РАСПОЛОЖЕНЫ ЛЕСА, РАСПОЛОЖЕННЫЕ В ЛЕСОПАРКОВЫХ ЗОНАХ
АЛЕКСАНДРОВСКОГО ЛЕСНИЧЕСТВА ВЛАДИМИРСКОЙ ОБЛАСТИ**

1. Сведения о разработчике проектной документации

Разработчиком Проектной документации является общество с ограниченной ответственностью ООО «Сервислеспроект» в соответствии с договором подряда на разработку проектной документации.

Юридический адрес: 600026, Владимирская область, город Владимир, Народная улица, дом 8, офис 5

Почтовый адрес: 600026, Владимирская область, город Владимир, Народная улица, дом 8, офис 5, Тел.: 8 904 039-55-52

E-mail: info@servislesproekt.ru

ИНН: 3327108417

Генеральный директор – Пирмедова Надежда Александровна

2. Основания для разработки проектной документации

Подготовка проектной документации по проектированию изменения границ земель, на которых расположены леса, расположенные в лесопарковых зонах Александровского лесничества Владимирской области (далее – проектная документация) осуществлена ООО «Сервислеспроект» по инициативе заинтересованного лица согласно пунктам 3 и 5 Правил изменения границ земель, на которых располагаются леса, указанные в пунктах 3 и 4 части 1 статьи 114 Лесного кодекса Российской Федерации, и определения функциональных зон в лесах, расположенных в лесопарковых зонах, утвержденных постановлением Правительства Российской Федерации от 21.12.2019 № 1755 «Об утверждении Правил изменения границ земель, на которых располагаются леса, указанные в пунктах 3 и 4 части 1 статьи 114 Лесного кодекса Российской Федерации, и определения функциональных зон в лесах, расположенных в лесопарковых зонах» (далее - Правила).

Заинтересованным лицом выступает Муниципальное казенное учреждение «Управление жилищно-коммунального хозяйства Александровского района» (МКУ «УЖКХ Александровского района»).

Проектирование изменения границ земель, на которых расположены леса, расположенные в лесопарковых зонах Александровского лесничества Владимирской области, осуществляется для дальнейшего предоставления лесного участка в аренду для строительства линейного объекта «Очистные сооружения бытовых сточных вод в п.Майский Александровского района Владимирской области» (трубопровод). Строительство очистных сооружений необходимо для доведения очищенных стоков до норм ПДК для рыбохозяйственных водоемов. Участок имеет условный номер исходного земельного участка 33:01:000000:204.

Для указанных выше целей испрашивается участок земель лесного фонда Владимирской области (далее – лесной участок): Александровского лесничества,

Годуновского участкового лесничества, урочища Годуновское в квартале № 91, части лесотаксационных выделов 9, 38 площадью 0,0184 га, отнесенных к категории защитных лесов «леса, выполняющие функции защиты природных и иных объектов (леса, расположенные в лесопарковых зонах)».

Предоставление лесного участка в аренду для строительства линейных объектов возможно после проектирования изменения категории защитных лесов – «леса, выполняющие функции защиты природных и иных объектов (леса, расположенные в лесопарковых зонах)», в категорию защитных лесов, где данный вид использования разрешен. Испрашиваемый лесной участок планируется отнести к категории защитных лесов «леса, выполняющие функции защиты природных и иных объектов (леса, расположенные в зеленых зонах)».

В соответствии с частью 5 статьи 114 Лесного кодекса Российской Федерации (далее - Лесной Кодекс) изменение границ земель, на которых располагаются леса, расположенные в лесопарковых зонах, которое может привести к уменьшению площади таких земель, не допускается.

В проектной документации отражены результаты проектирования изменения границ земель, на которых расположены леса, расположенные в зеленых зонах защитных лесов Владимирской области, с учетом компенсирования площади, проектируемого к исключению из этих зон лесных участков в соответствии с требованиями Правил.

Проектная документация по изменению границ земель, на которых расположены леса, расположенные в лесопарковых и зеленых зонах, подготовлена в рамках осуществления полномочий исполнительных органов государственной власти Владимирской области, определенных статьями 82, 83 Лесного кодекса.

3. Характеристика лесного участка, исключаемого из границ земель, на которых расположены леса, расположенные в лесопарковых зонах.

По сведениям государственного лесного реестра лесной участок имеет следующее местоположение: Владимирская область, Александровский район, муниципальное образование Андреевское сельское поселение, Александровское лесничество, Годуновское участковое лесничество, урочище Годуновское, лесной квартал 91, части лесотаксационных выделов 9, 38 площадью 0,0184 га .

Данный лесной участок отнесен к категории защитных лесов «леса, выполняющие функции защиты природных и иных объектов (леса, расположенные в лесопарковых зонах)».

Количественные и качественные характеристики испрашиваемого лесного участка приводятся в таблице 1.

Таблица 1

**Количественные и качественные характеристики лесов,
произрастающих на испрашиваемом лесном участке**

Наименование лесничества, участкового лесничества	Номер квартала	Номер выдела	Площадь выдела, га	Таксационная характеристика	Класс Возраста/ возраст, лет	Класс бонитета	Полнота	Запас м ³
1	2	3	4	5	6	7	8	9
Александровское, Годуновское, урочище Годуновское	91	9ч.	0,0178	10Олс+Б+Ос	6/55	2	0,5	2
	91	38 ч	0,0006	границы				
	Итого		0,0184					2
Всего по лесам, расположенным в лесопарковых зонах			0,0184					2
Всего по лесному участку			0,0184					2

Территориальное размещение проектируемого лесного участка с указанием участкового лесничества, категории защитных лесов, лесного квартала, входящего в его состав, показано на карте-схеме расположения и границ лесного участка, проектируемого к исключению из границ земель, на которых расположены леса, расположенные в лесопарковых зонах.

Проектируемый лесной участок в квартале 91, части лесотаксационных выделов 9, 38 Александровского лесничества, Годуновского участкового лесничества, урочище Годуновское не находится у граждан, юридических лиц в постоянном (бессрочном) пользовании, в аренде, а также безвозмездном пользовании.

Проектирование изменения границ испрашиваемого лесного участка из категории защитных лесов «леса, выполняющие функции защиты природных и иных объектов (леса, расположенные в лесопарковых зонах)», приведет к уменьшению площади границ земель, на которых расположены леса, расположенные в лесопарковых зонах.

Правилами предусматривается, что в случае изменения границ земель, на которых расположены леса, расположенные в лесопарковых зонах, площадь исключаемого лесного участка компенсируется включением в границы этих зон лесного участка, площадь которого не меньше площади исключаемого лесного участка и который расположен на территории того же лесничества, либо на территории ближайших лесничеств.

С учетом требований Правил, по площади лесных участков, компенсирующих уменьшение лесов, расположенных в лесопарковых зонах, и их местоположению, а также с учетом анализа существующего разделения лесов Владимирской области по целевому назначению, категориям защитных лесов и оснований их установления осуществлено проектирование лесного участка, для включения его в границы земель, на которых расположены леса, расположенные в лесопарковых зонах.

4. Характеристика лесного участка, проектируемого для включения в границы земель, на которых расположены леса, расположенные в лесопарковых зонах.

В соответствии с Лесным кодексом Российской Федерации, Лесным планом Владимирской области (утвержден Распоряжением Губернатора Владимирской области от 17.01.2019 № 1-рг «Об утверждении лесного плана Владимирской области») и лесохозяйственным регламентом Александровского лесничества Владимирской области, леса Александровского лесничества (утвержденного постановлением № 9 от 22.08.2018 г.) отнесены к категориям:

1) леса, выполняющие функции защиты природных и иных объектов;
а) леса, расположенные в защитных полосах лесов (леса, расположенные в границах полос отвода железных дорог и придорожных полос автомобильных дорог, установленных в соответствии с законодательством Российской Федерации о железнодорожном транспорте, законодательством об автомобильных дорогах и о дорожной деятельности) – 1919 га;

б) леса, расположенные в зеленых зонах (леса, расположенные на землях лесного фонда и землях иных категорий, выделяемые в целях обеспечения защиты населения от воздействия неблагоприятных явлений природного и техногенного происхождения, сохранения и восстановления окружающей среды) – 4409 га;

в) леса, расположенные в лесопарковых зонах (леса, расположенные на землях лесного фонда и землях иных категорий, используемые в целях организации отдыха населения, сохранения санитарно-гигиенической, оздоровительной функций и эстетической ценности природных ландшафтов) – 9364 га;

2) леса (леса, подлежащие освоению в целях устойчивого, максимально эффективного получения высококачественной древесины и других лесных ресурсов, продуктов их переработки с обеспечением сохранения полезных функций лесов) – 74 278 га.

В структуре лесов Александровского лесничества доминируют эксплуатационные леса.

В результате проведенного анализа в качестве оптимального варианта выбран лесной участок площадью 0,0184 га, имеющий следующее местоположение: Владимирская область, Александровский район, Александровское лесничество, Карабановское участковое лесничество, урочище Карабановское лесной квартал 49 части лесотаксационных выделов 1, 4 для включения в границы земель, на которых расположены леса, расположенные в лесопарковых зонах.

По сведениям государственного лесного реестра и лесохозяйственного регламента ГКУ ВО «Александровское лесничество» Владимирской области, лесной квартал 49, части лесотаксационных выделов 1, 27, урочища Карабановское Карабановского участкового лесничества Александровского лесничества отнесен к категории защитных лесов «леса, выполняющие функции защиты природных и иных объектов (леса, расположенные в зеленых зонах)».

Выбранный в качестве оптимального лесной участок в квартале 49 урочища Карабановское Карабановского участкового лесничества, Александровского лесничества, компенсирующий уменьшение площади земель, на которых расположены леса, расположенные в лесопарковых зонах, характеризуется хорошей проходимостью (передвижение удобно во всех направлениях). На участке

отсутствуют источники загрязнения почв, поверхностных и грунтовых вод, сохраняются полностью условия их естественной очистки, а также используется в целях организации отдыха населения.

Площадь компенсирующего лесного участка, включаемого в границы земель, на которых расположены леса, расположенные в лесопарковых зонах, составляет 0,0184 га, что равно площади лесного участка, исключаемого из границ земель, на которых расположены леса, расположенные в лесопарковых зонах, что соответствует требованиям Правил и не приведёт к уменьшению площади лесов, расположенных в лесопарковых зонах Владимирской области.

Количественные и качественные характеристики лесного участка, проектируемого к включению в границы земель, на которых расположены леса, расположенные в лесопарковых зонах, приведены в таблице 2.

Таблица 2

Количественные и качественные характеристики лесного участка,
проектируемого к включению в границы земель, на которых расположены
леса, расположенные в лесопарковых зонах

Наименование лесничества, участкового лесничества	Номер квартала	Номер выдела	Площадь выдела, га	Таксационная характеристика	Класс возраста/ возраст, лет	Класс бонитета	Полнота	Запас, м ³
1	2	3	4	5	6	7	8	9
Александровское, Карабановское, ур.Карабановское	49	1ч.	0,0104	7Е2Б1Ос+Б	3/60	1	0,7	3
	49	27	0,0080	Пресека квартальная				
	Итого		0,0184		-	-	-	3
Всего по лесному участку			0,0184		-	-	-	3

Территориальное размещение проектируемого лесного участка с указанием лесничества, участкового лесничества, категории защитных лесов, лесного квартала, входящего в его состав, показано на карте-схеме расположения и границ лесного участка, проектируемого к включению в границы земель, на которых расположены леса, расположенные в лесопарковых зонах.

Лесной участок в квартале 49 части лесотаксационных выделов 1, 27 Карабановского участкового лесничества, урочища Карабановское, Александровского лесничества площадью 0,0184 га, включаемый в границы земель на которых расположены леса, расположенные в лесопарковых зонах, в полной мере компенсирует уменьшение площади лесов, связанное с исключением из границ земель на которых расположены леса, расположенные в лесопарковых зонах.

Данная компенсация сохранит на прежнем уровне организацию отдыха населения, санитарно-гигиеническую, оздоровительную и эстетическую ценность природных ландшафтов лесопарковых зон Александровского лесничества

Владимирской области и не повлечет за собой нарушения целостности и компактности лесных массивов, отнесенных к категории защитных лесов «леса, выполняющие функции защиты природных и иных объектов (леса, расположенные в лесопарковых зонах)».

5. Сведения о границах населенных пунктов и муниципальных образований, на территории которых осуществляется изменение границ земель, на которых расположены леса, расположенные в лесопарковых зонах.

Изменение границ земель, на которых расположены леса, расположенные в лесопарковых и зеленых зонах, проектируется на территории муниципального образования округа Александров Александровского района Владимирской области.

Текстовое и графическое описание границ муниципального образования городской округ Александров Владимирской области содержится в Законе Владимирской области от 16.05.2005 № 61-ОЗ «О наделении округа Александров и вновь образованных муниципальных образований, входящих в его состав, соответствующим статусом муниципальных образований и установлении их границ».

6. Функциональное зонирование лесов, расположенных в лесопарковых зонах

Лесным планом Владимирской области основным приоритетным видом использования лесов, расположенных в лесопарковых зонах определено осуществление рекреационной деятельности.

С учетом хорошо сложившихся, устойчивых природных ландшафтов, функциональные зоны в районе проектирования не выделяются.

Исполнитель:
Генеральный директор
ООО «Сервислеспроект»

Н.А. Пирмедова

ПРИЛОЖЕНИЯ

документы, содержащие сведения о необходимости изменения границ земель, на которых расположены леса в лесопарковых и зеленых зонах, а также обоснование их площади и местоположения

**Муниципальное казенное
учреждение «Управление
жилищно-коммунального
хозяйства
Александровского района»**

ул. Красной молодежи, дом 7,
г. Александров, Владимирская обл., 601650
тел. (49244) 3-01-14, факс 2-22-01, 2-24-60
e-mail: ugkh.alexan@mail.ru
ОКПО 81560666, ОГРН 1073339003924
ИНН/КПП 3301022613/330101001

Генеральному директору
ООО «Сервислеспроект»

Н.А. Пирмедовой

от 19.05.2011 № 01-05/536
на № от.....

Уважаемая Надежда Александровна!

МКУ «УЖКХ Александровского района» по вопросу необходимости выполнения работ по проектированию (изменению) границ лесопарковых зон защитных лесов лесного участка (часть земельного участка с кадастровым номером 33:01:000000:204) с местоположением: Владимирская область, Александровский район, МО Каринское с/п, Александровское лесничество, Годуновское участковое лесничество, урочище Годуновское, лесной квартал №91, часть лесотаксационного выдела 98, площадью 0,0184 га, сообщает следующее.

На территории п. Майский Александровского района Владимирской области имеются централизованные сети водопровода и канализации. Сточные воды отводятся от жилых зданий по самотечному коллектору на поля фильтрации. В настоящее время поля фильтрации находятся в нерабочем состоянии. Часть трассы канализационного коллектора разрушена. Поэтому необходимо строительство новых очистных сооружений с доведением степени очистки до требований для сброса стоков в водоемы рыбохозяйственного назначения.

В связи с тем, что сброс на рельеф местности не регламентируется законодательством, в границах водоохранных зон сброс на рельеф местности запрещен в соответствии с частью 16 статьи 65 Водного кодекса РФ от 03.06.2006 № 74-ФЗ.

Нормативы допустимых сбросов при сбросе на рельеф местности не устанавливаются.

Также в соответствии с п. 4.2, 4.7 СанПиН 2.1.5.980-00 сброс сточных вод допускается только в водные объекты:

"4.2. Сточные воды, которые технически невозможно использовать в системах повторного, оборотного водоснабжения в промышленности, городском хозяйстве, для орошения в сельском хозяйстве и для других целей, допускается отводить в водные объекты после очистки в соответствии с требованиями настоящих санитарных правил к санитарной охране водных объектов и соблюдении нормативов качества воды в пунктах водопользования.

Согласно проектных решений сброс очищенных стоков осуществляется по коллектору в близлежащий водный объект ручей Студеный, так как другие водные объекты на прилегающей территории отсутствуют.

В связи с этим иные варианты прохождения коллектора (трубопровода), при которых он не пересекает земли лесного фонда, также отсутствуют.

И.о. начальника
учреждения



Н.В. Назарова

Ратникова Елена Сергеевна
2-53-95

Выписка из государственного лесного реестра

Исходящий номер: _____

Дата выдачи: _____

Срок действия: _____

Примечание: _____

Лесной участок № _____

Лесной участок № _____ площадью _____ кв. м, расположенный по адресу: _____

Лесной участок № _____ площадью _____ кв. м, расположенный по адресу: _____

Лесной участок № _____ площадью _____ кв. м, расположенный по адресу: _____

Всего: _____

ВЫПИСКА

ИЗ ГОСУДАРСТВЕННОГО ЛЕСНОГО РЕЕСТРА

№ п/п	№ лесного участка	Площадь, кв. м	Адрес
1	_____	_____	_____
2	_____	_____	_____
3	_____	_____	_____
4	_____	_____	_____
5	_____	_____	_____
6	_____	_____	_____
7	_____	_____	_____
8	_____	_____	_____
9	_____	_____	_____
10	_____	_____	_____
11	_____	_____	_____
12	_____	_____	_____
13	_____	_____	_____
14	_____	_____	_____
15	_____	_____	_____
16	_____	_____	_____
17	_____	_____	_____
18	_____	_____	_____
19	_____	_____	_____
20	_____	_____	_____
21	_____	_____	_____
22	_____	_____	_____
23	_____	_____	_____
24	_____	_____	_____
25	_____	_____	_____
26	_____	_____	_____
27	_____	_____	_____
28	_____	_____	_____
29	_____	_____	_____
30	_____	_____	_____
31	_____	_____	_____
32	_____	_____	_____
33	_____	_____	_____
34	_____	_____	_____
35	_____	_____	_____
36	_____	_____	_____
37	_____	_____	_____
38	_____	_____	_____
39	_____	_____	_____
40	_____	_____	_____
41	_____	_____	_____
42	_____	_____	_____
43	_____	_____	_____
44	_____	_____	_____
45	_____	_____	_____
46	_____	_____	_____
47	_____	_____	_____
48	_____	_____	_____
49	_____	_____	_____
50	_____	_____	_____
51	_____	_____	_____
52	_____	_____	_____
53	_____	_____	_____
54	_____	_____	_____
55	_____	_____	_____
56	_____	_____	_____
57	_____	_____	_____
58	_____	_____	_____
59	_____	_____	_____
60	_____	_____	_____
61	_____	_____	_____
62	_____	_____	_____
63	_____	_____	_____
64	_____	_____	_____
65	_____	_____	_____
66	_____	_____	_____
67	_____	_____	_____
68	_____	_____	_____
69	_____	_____	_____
70	_____	_____	_____
71	_____	_____	_____
72	_____	_____	_____
73	_____	_____	_____
74	_____	_____	_____
75	_____	_____	_____
76	_____	_____	_____
77	_____	_____	_____
78	_____	_____	_____
79	_____	_____	_____
80	_____	_____	_____
81	_____	_____	_____
82	_____	_____	_____
83	_____	_____	_____
84	_____	_____	_____
85	_____	_____	_____
86	_____	_____	_____
87	_____	_____	_____
88	_____	_____	_____
89	_____	_____	_____
90	_____	_____	_____
91	_____	_____	_____
92	_____	_____	_____
93	_____	_____	_____
94	_____	_____	_____
95	_____	_____	_____
96	_____	_____	_____
97	_____	_____	_____
98	_____	_____	_____
99	_____	_____	_____
100	_____	_____	_____

Приложение
к Перечню видов информации,
предоставляемой в обязательном
порядке заинтересованным лицам,
и условиям ее предоставления

Выписка из государственного лесного реестра № 370.

Номер государственного учета в лесном реестре _____
Кадастровый номер (при наличии) урочище Годуновское - 33:01:000000:1290,
урочище Карабановское -33:01:000000:204.
Условный номер (при наличии) _____
Предыдущий кадастровый (условный) номер _____

ЛЕСНОЙ УЧАСТОК

Адрес (местоположение) Владимирская обл., Александровский р-н,
(указывается субъект Российской Федерации,
муниципальное образование, лесничество или
лесопарк, квартал и (или) выдел)

Александровское лесничество, Карабановское участковое лесничество, урочище
Карабановское, лесной квартал № 49, Годуновское участковое лесничество, урочище
Годуновское, лесной квартал № 91.

Наименование (реквизиты) юридического лица, фамилия, имя, отчество
физического лица, местонахождение (регистрация) правообладателя
ГКУ ВО «Александровское лесничество» ул.Красной Молодежи, д.1
Назначение лесного участка (вид(ы) использования)

Годуновское участковое лесничество, урочище Годуновское, лесной квартал № 91.

Целевое назначение: защитные леса (леса выполняющие выполняющие функции защитных и
иных объектов: категории защитности лесопарковые зоны).

Виды использования: в лесопарковых зонах запрещается (п. 2 ст. 114 ЛК РФ):

- 1) использование токсичных химических препаратов;
 - 2) осуществление видов деятельности в сфере охотничьего хозяйства;
 - 3) ведение сельского хозяйства;
 - 4) разведка и добыча полезных ископаемых;
 - 5) строительство и эксплуатация объектов капитального строительства, за исключением гидротехнических сооружений;
- запрещается проведение сплошных рубок лесных насаждений, за исключением случаев, предусмотренных частью 4 статьи 17 Лесного Кодекса РФ, использование токсичных химических препаратов для охраны и защиты лесов, в том числе научных целях, ведение охотничьего хозяйства, ведение сельского хозяйства, разработка месторождений полезных ископаемых, размещение объектов капитального строительства, за исключением гидротехнических сооружений.

Карабановское участковое лесничество, урочище Карабановское, лесной квартал 49,

Целевое назначение: защитные, зеленые зоны.

Виды использования: в зеленых зонах запрещается:

- 1) проведение сплошных рубок лесных насаждений, за исключением случаев, предусмотренных частью 4 статьи 17, частью 5.1 статьи 21 ЛК РФ;
- 2) использование токсичных химических препаратов для охраны и защиты лесов, в том числе научных целях;
- 3) осуществление видов деятельности в сфере охотничьего хозяйства;
- 4) разработка месторождений полезных ископаемых;
- 5) ведение сельского хозяйства, за исключением сенокосения и пчеловодства, а так же возведение изгородей в целях сенокосения и пчеловодства;
- 6) размещение объектов капитального строительства, за исключением гидротехнических сооружений, линий связи, линий электропередачи, подземных трубопроводов.

Обременение лесного участка: нет

(договор аренды лесного участка, постоянное (бессрочное) пользование лесным участком, договор безвозмездного срочного пользования лесным участком, реквизиты договора, срок пользования)

Особые отметки: нет.

Лесистость административного района - 45,5 %.

Таксационное описание

Наименование лесничества Целевое назначение лесов	№ квартала	№ выдела	площадь, га	состав и прочее	возраст	бонитет	полнота	общий запас	
КАРАБАНОВСКОЕ УЧАСТКОВОЕ ЛЕСНИЧЕСТВО, УРОЧИЩЕ КАРАБАНОВСКОЕ, ЗАЩИТНЫЕ ЛЕСА, ЗЕЛЕНЫЕ ЗОНЫ	49	1	0,3	7Е2В1ОС+В	3/ 60	1	0,7	80	
	49	2	5,4	4Б3ОС3Е+С+Д	3/ 30	1	0,9	650	
	49	3	1,9	7Е2ОС1В+С+Д	5/ 85	1	0,7	740	
	49	4	1,2	4Д2ЕЗЛП1Б	4/ 65	1А	0,6	370	
	49	5	5,0	5Б1Ос3Е1С	8/ 75	1	0,7	1 150	
	49	6	10,9	4ОС3В1ОЛС1ИВД1Е	2/ 15	1	0,8	760	
	49	7	0,6	6ОС3В1ИВД+Д+Е	1/ 5	2	0,4	10	
	49	8	0,9	7ОС2В1ИВД	3/ 25	1	0,8	120	
	49	9	0,7	4С3Е2В1ОС+ДН	5/ 85	1	0,6	220	
	49	10	7,0	6Ос1В2Д1Е	8/ 75	1	0,7	2 170	
	49	11	2,3	ДОРОГА С ИСКУССТВ.					
	49	12	1,9	7Е1С1В1ОС	5/ 90	1	0,7	670	
	49	13	0,5	1ОС+Е+В (л/к)	4/ 71	1	0,7	190	
	49	14	3,6	5Е4В1Ос+Д (л/к)	2/ 39	1	0,8	970	
	49	15	11,6	4Б3Ос2Е1С+Д	8/ 75	1	0,6	2 320	
	49	16	0,9	7ОС3В	2/ 15	2	0,4	30	
	49	17	2,7	7ЕЗВ+Ос+Е+Д (л/к)	2/ 39	1	0,8	490	
	49	18	3,8	3С3Е3В1ОС	4/ 80	1	0,7	1 250	
	49	19	2,0	6ЕЗВ1Ос+Е+В (л/к)	2/ 29	1А	0,6	260	
	49	20	3,0	6Ос2В2Е	7/ 70	1	0,7	930	
	49	21	23,6	4В4ОС2Е+ДН	7/ 65	1	0,7	5 430	
	49	22	0,6	8Е1В1Д+С	4/ 75	1	0,6	180	
	49	23	1,5	7В2Д1Е+ОС	7/ 65	1	0,7	350	
	49	24	1,4	8В1ОС1Е	6/ 60	1	0,8	350	
	49	25	1,2	8Ос2В+Е	7/ 65	1	0,8	410	
	49	26	0,7	5Е2С3ОС+В+Е	4/ 75	1А	0,6	220	
	49	27	0,8	просеки					
ГОДУНОВСКОЕ УЧАСТКОВОЕ ЛЕСНИЧЕСТВО, УРОЧИЩЕ ГОДУНОВСКОЕ, ЗАЩИТНЫЕ ЛЕСА, ЛЕСОТАРКОВЫЕ ЗОНЫ	91	1	0,6	поляна для отдыха					
	91	2	2,5	9С1В	5/ 90	1	0,5	600	
	91	3	2,4	9С1В	3/ 60	1	0,7	720	
	91	4	1,5	1ОС	3/ 55	1	0,8	450	
	91	5	3,1	9С1В	4/ 65	1	0,6	840	
	91	6	3,4	9С1Е	4/ 75	1	0,6	950	
	91	7	4,0	8С1Е1В	4/ 80	1	0,6	1 120	
	91	8	0,3	поляна для отдыха					
	91	9	2,3	10ОЛС+В+ОС	6/ 55	2	0,5	250	
	91	10	1,5	9С1Е	5/ 85	1	0,6	450	
	91	11	3,0	6С1ЕЗВ	3/ 60	1	0,6	720	
	91	12	1,4	7ЕЗС	4/ 80	1	0,7	460	
	91	13	3,9	9С1Е	4/ 75	1	0,7	1 290	
	91	14	0,8	болото					
	91	15	0,1	10С (несомк. л/к)	2	1		0	
	91	16	2,1	9С1Е	4/ 75	1А	0,7	780	
	91	17	0,7	9ОЛС1В	6/ 55	3	0,5	70	
	91	18	1,3	ЛЭП					
	91	19	1,5	5В5ОЛС+ОС	6/ 60	1	0,6	290	
	91	20	7,3	5С5Е	4/ 80	1	0,6	2 040	
	91	21	1,9	9ОЛС1В+ОЛС+Е	6/ 55	3	0,6	210	
	91	22	4,4	10С+Е+В	4/ 80	1	0,7	1 450	
	91	23	1,7	10С (несомк. л/к)	2	1		0	
	91	24	3,0	9С1Е+В (л/к)	3/ 48	1	0,9	960	
	91	25	2,6	6ОЛС1В3Е+ОЛС	5/ 50	3	0,7	310	
	91	26	1,0	6С3ОЛС1В	3/ 45	1	0,6	200	
	91	27	0,9	10Е (несомк. л/к)	3	1		0	
	91	28	5,0	10С+В	4/ 70	1	0,6	1 350	
	91	29	3,0	10ОЛС	4/ 35	2	0,5	240	
	91	30	0,3	10Е (несомк. л/к)	3	1			
	91	31	10,9	9С1В	4/ 80	2	0,6	2 730	

91	32	3,1	10С	4/ 80	1	0,7	1 020
91	33	3,5	10С+Б	3/ 60	1	0,7	1 050
91	34	4,6	9С1Б	4/ 65	1	0,6	1 150
91	35	0,8	поляна для отдыха				
91	36	1,0	дорога с искусств.				
91	37	0,2	ручей				
91	38	1,4	границы				

Должностное лицо органа, осуществляющего ведение государственного лесного реестра: Беккер О.С. тел.: 8 (49244) 6 76 19

Директор ГКУ ВО «Александровское лесничество»
Дата 30.01.2022 г.



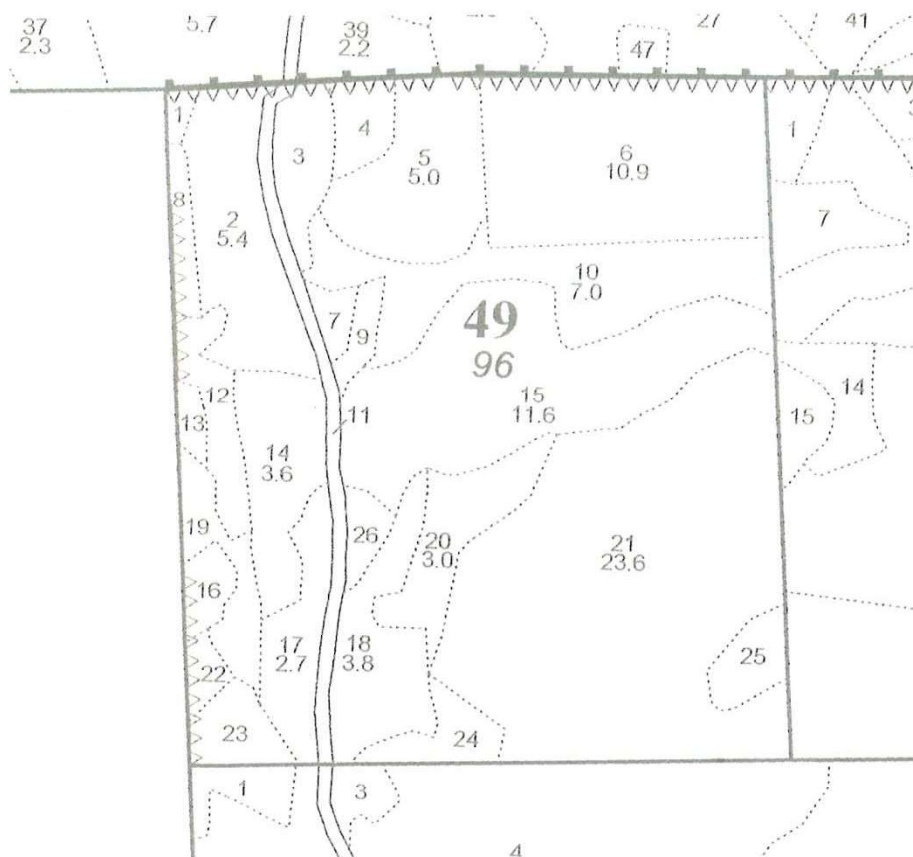
М.Н. Троянова
М.П.

Карта-схема расположения и границы лесного участка

Владимирская область, Александровский район
(субъект Российской Федерации, муниципальное образование)
Лесничество (лесопарк) Александровское лесничество
(название)

Карabanовское участковое лесничество, урочище Карabanовское, лесной квартал № 49.
(название)

Масштаб: 10 000



Директор ГКУ ВО «Александровское лесничество»

Дата 30.08, 2022 г.



М.Н. Троянова

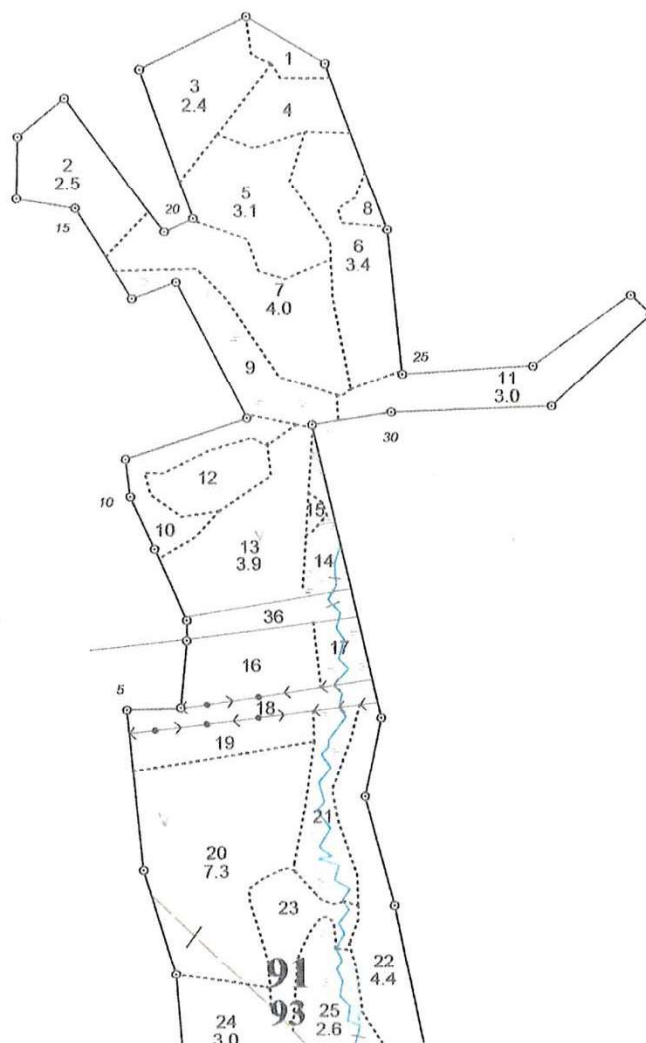
М.П.

Карта-схема расположения и границы лесного участка

Владимирская область, Александровский район
(субъект Российской Федерации, муниципальное образование)
Лесничество (лесопарк) Александровское лесничество
(название)

Годуновское участковое лесничество, урочище Годуновское, лесной квартал № 91.
(название)

Масштаб: 10 000



Директор ГКУ ВО «Александровское лесничество»

Дата 30.01.2022 г.



М.Н. Троянова

М.П.

КАРТА – СХЕМА

расположения и границ лесного участка,
проектируемого к исключению из границ земель, на которых расположены леса,
расположенные в лесопарковых зонах

Владимирская область
(субъект Российской Федерации)

Муниципальное образование – Александровский район

Лесничество – Александровское

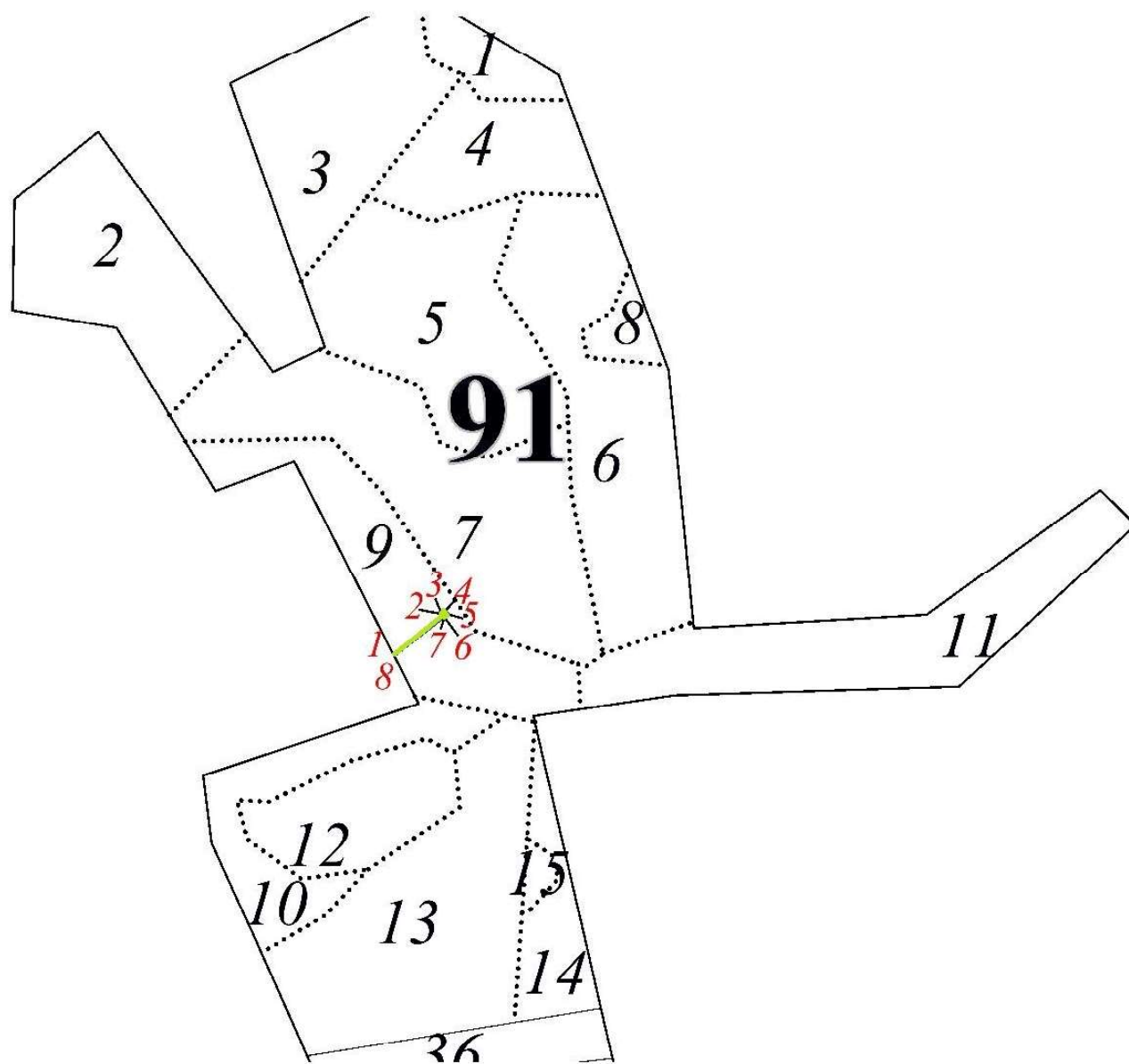
Участковое лесничество – Годуновское, урочище Годуновское

Квартал 91 части выделов 9, 38

Категория защитных лесов - леса, выполняющие функции защиты природных и иных объектов (леса, расположенные в лесопарковых зонах)

Лесной участок площадью – 0,0184 га

Масштаб 1:5 000



— Граница проектируемого лесного участка

КАТАЛОГ КООРДИНАТ МСК-33

Номер точки	координаты	
	X	Y
1	223365.68	127497.55
2	223399.06	127539.71
3	223399.66	127539.19
4	223402.92	127542.98
5	223399.13	127546.24
6	223395.87	127542.45
7	223396.79	127541.66
8	223363.06	127498.89

Текстовое описание границ лесного участка, проектируемого к исключению из границ земель, на которых расположены леса, расположенные в лесопарковых зонах

Граница лесного участка площадью 0,0184 га, расположенного в квартале 91 выделу (часть) 9, 38 Годуновского участкового лесничества, урочища Годуновское, Александровского лесничества Владимирской области, проходит следующим образом:

1) от точки 1 до точки 2 граница проходит по выделам 38, 9 квартала 91 Годуновского участкового лесничества, урочища Годуновское, Александровского лесничества Владимирской области.

2) от точки 2 до точки 3 граница проходит по выделу 9 квартала 91 Годуновского участкового лесничества, урочища Годуновское, Александровского лесничества Владимирской области.

3) от точки 3 до точки 4 граница проходит по выделу 9 квартала 91 Годуновского участкового лесничества, урочища Годуновское, Александровского лесничества Владимирской области.

4) от точки 4 до точки 5 граница проходит по выделу 9 квартала 91 Годуновского участкового лесничества, урочища Годуновское, Александровского лесничества Владимирской области.

5) от точки 5 до точки 6 граница проходит по выделу 9 квартала 91 Годуновского участкового лесничества, урочища Годуновское, Александровского лесничества Владимирской области.

6) от точки 6 до точки 7 граница проходит по выделу 9 квартала 91 Годуновского участкового лесничества, урочища Годуновское, Александровского лесничества Владимирской области.

7) от точки 7 до точки 8 граница проходит по выделам 9, 38 квартала 91 Годуновского участкового лесничества, урочища Годуновское, Александровского лесничества Владимирской области.

8) от точки 8 до точки 1 граница проходит по границе выдела 38 квартала 91 Годуновского участкового лесничества, урочища Годуновское, Александровского лесничества Владимирской области и землями населенного пункта поселка Майский.

КАРТА – СХЕМА

расположения и границ лесного участка,
проектируемого к включению в границы земель, на которых расположены леса,
расположенные в лесопарковых зонах

Владимирская область
(субъект Российской Федерации)

Муниципальное образование – Александровский район

Лесничество – Александровское

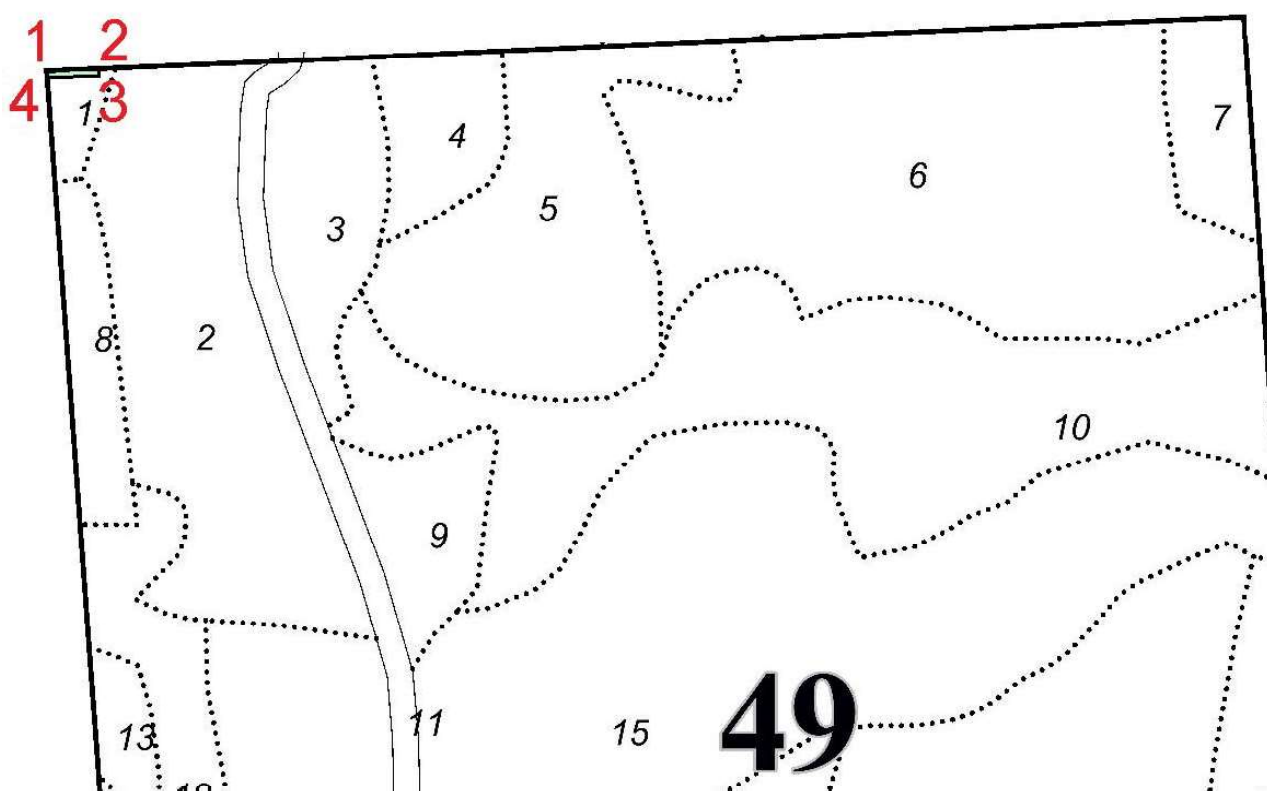
Участковое лесничество – Карabanовское, урочище Карabanовское

Квартал 49 части выделов 1, 27

Категория защитных лесов - леса, выполняющие функции защиты природных и иных объектов (леса, расположенные в зеленых зонах)

Лесной участок площадью – 0,0184 га

Масштаб 1 : 5000



 Границы проектируемого лесного участка

КАТАЛОГ КООРДИНАТ МСК-33

Номер точки	координаты	
	X	Y
1	215198.28	120111.90
2	215201.61	120152.59
3	215197.10	120152.98
4	215193.80	120112.22
1	215198.28	120111.90

Текстовое описание границ лесного участка, проектируемого к включению в границы земель, на которых расположены леса, расположенные в лесопарковых зонах

Граница лесного участка площадью 0,0184 га, расположенного в квартале 49 части лесотаксационного выдела 1 Карабановского участкового лесничества, урочища Карабановское Александровского лесничества Владимирской области, проходит следующим образом:

1) от точки 1 до точки 2 граница проходит по границе выделов 38 квартала 43 и 27 квартала 49 Карабановского участкового лесничества, урочища Карабановское, Александровского лесничества Владимирской области.

2) от точки 2 до точки 3 граница проходит по выделу 1 квартала 49 Карабановского участкового лесничества, урочища Карабановское, Александровского лесничества Владимирской области.

3) от точки 3 до точки 4 граница проходит по выделу 1 квартала 49 Карабановского участкового лесничества, урочища Карабановское, Александровского лесничества Владимирской области.

4) от точки 4 до точки 1 граница проходит по границе выделов 6 квартала 48 и 27 квартала 49 Карабановского участкового лесничества, урочища Карабановское, Александровского лесничества Владимирской области.

**АДМИНИСТРАЦИЯ
МУНИЦИПАЛЬНОГО
ОБРАЗОВАНИЯ
АЛЕКСАНДРОВСКИЙ
МУНИЦИПАЛЬНЫЙ РАЙОН
ВЛАДИМИРСКОЙ ОБЛАСТИ**

ул. Красной молодежи, дом 7,
г. Александров, Владимирская обл., 601650
тел. 2-21-31, факс. 2-21-40,
e-mail: alexan@avo.ru
ОКПО 04023819, ОГРН 1033303207024, ИНН 3311004500

Департамент
лесного хозяйства
Владимирской области

Заместителю директора
департамента
А.П. Кузнецову

от 10.08.2022 № 3966-01-19
на № от

О согласовании проектной
документации.

Уважаемый Алексей Павлович!

Администрация Александровского района рассмотрела направленную Вами проектную документацию по изменению границ земель лесопарковых зон Александровского лесничества, разработанную в связи с дальнейшим предоставлением указанных земель в аренду для строительства объекта «Очистные сооружения бытовых сточных вод в п. Майский Александровского района».

Представленная проектная документация, разработанная ООО «Сервислеспроект», соответствует техническим требованиям, необходимым для строительства объекта «Очистные сооружения бытовых сточных вод в п. Майский Александровского района».

Рассмотрев указанную проектную документацию, администрация района считает возможным ее согласовать.

Первый заместитель главы администрации
по жилищно-коммунальному хозяйству
и жизнеобеспечению

Губарева

О.И. Бояркова

Степанов Виталий Дмитриевич
8(49244) 2 13 69

