



## МИНИСТЕРСТВО ПРИРОДОПОЛЬЗОВАНИЯ И ЭКОЛОГИИ ВЛАДИМИРСКОЙ ОБЛАСТИ

### ПРИКАЗ

01.06.2026

№ 55-н

*Об установлении зон санитарной охраны  
источников питьевого, хозяйственно-бытового  
и технического водоснабжения  
ООО «АгроФлора»*

В соответствии с пунктом 5 статьи 18 Федерального закона от 30.03.1999 № 52-ФЗ «О санитарно-эпидемиологическом благополучии населения», постановлением Департамента природопользования и охраны окружающей среды Владимирской области от 18.06.2020 № 78 «О Порядке установления, изменения, прекращения зон санитарной охраны источников питьевого и хозяйственно-бытового водоснабжения», Положением о Министерстве природопользования и экологии Владимирской области, утвержденным постановлением Правительства Владимирской области от 16.02.2023 № 80 и, рассмотрев проект зон санитарной охраны скважин № 55-Т, 77-Т ООО «АгроФлора», расположенных в 0,4 км северо-восточнее д. Старое Полхово Судогодского муниципального округа, п р и к а з ы в а ю:

1. Установить зоны санитарной охраны источников питьевого, хозяйственно-бытового и технического водоснабжения скважин № 55-Т, 77-Т ООО «АгроФлора», расположенных в 0,4 км северо-восточнее д. Старое Полхово Судогодского муниципального округа.

2. Установить границы зон санитарной охраны в соответствии с описанием местоположения границ согласно Приложению № 1 к настоящему приказу.

3. Установить режим зон санитарной охраны согласно Приложению № 2 к настоящему приказу.

4. Настоящий приказ вступает в силу со дня его официального опубликования.

Министр



Ю.В. Самодуров

<b>ГРАФИЧЕСКОЕ ОПИСАНИЕ</b>		
местоположения границ населенных пунктов, территориальных зон, особо охраняемых природных территорий, зон с особыми условиями использования территории		
I пояс зоны санитарной охраны группового водозабора, состоящего из водозаборных скважин № 55-Т и № 77-Т, расположенного: Владимирская область, Судогодский муниципальный округ, в 0,4 км северо-восточнее д. Старое Полхово, принадлежащего «ООО «АгроФлора»		
(наименование объекта, местоположение границ которого описано (далее - объект))		
<b>Раздел 1</b>		
<b>Сведения об объекте</b>		
№ п/п	Характеристики объекта	Описание характеристик
1	2	3
1.	Местоположение объекта	Владимирская область, м.о. Судогодский
2.	Площадь объекта +/- величина погрешности определения площади (Р +/- Дельта Р)	6611 +/- 28 м <sup>2</sup>
3.	Иные характеристики объекта	<p>Согласно Постановлению Главного государственного санитарного врача РФ от 14.03.2002 №10 "О введении в действие Санитарных правил и норм "Зоны санитарной охраны источников водоснабжения и водопроводов питьевого назначения. СанПиН 2.1.4.1110-02" (Зарегистрировано в Минюсте РФ 24.04.2002 N 3399) Необходимо выполнять мероприятия по первому поясу ЗСО:</p> <ul style="list-style-type: none"> <li>- Территория первого пояса ЗСО должна быть спланирована для отвода поверхностного стока за ее пределы, озеленена, ограждена и обеспечена охраной. Дорожки к сооружениям должны иметь твердое покрытие.</li> <li>- Не допускается посадка высокоствольных деревьев, все виды строительства, не имеющие непосредственного отношения к эксплуатации, реконструкции и расширению водопроводных сооружений, в том числе прокладка трубопроводов различного назначения, размещение жилых и хозяйственно-бытовых зданий, проживание людей, применение ядохимикатов и удобрений.</li> <li>- Здания должны быть оборудованы канализацией с отведением сточных вод в ближайшую систему бытовой или производственной канализации или на местные станции очистных сооружений, расположенные за пределами первого пояса ЗСО с учетом санитарного режима на территории второго пояса. В исключительных случаях при отсутствии канализации должны устраиваться водонепроницаемые приемники нечистот и бытовых отходов, расположенные в местах, исключающих загрязнение территории первого пояса ЗСО при их вывозе.</li> <li>- Водопроводные сооружения, расположенные в первом поясе зоны санитарной охраны, должны быть оборудованы с учетом предотвращения возможности загрязнения питьевой воды через оголовки и устья скважин, люки и переливные трубы резервуаров и устройства заливки насосов.</li> <li>- Все водозаборы должны быть оборудованы аппаратурой для систематического контроля соответствия фактического дебита при эксплуатации водопровода проектной производительности, предусмотренной при его проектировании и обосновании границ ЗСО. Согласно пункту 15.4 СП 31.13330.2021 "Водоснабжение. Наружные сети и сооружения" следует предусматривать глухое ограждение высотой 2,5 м. Допускается предусматривать ограждение на высоту 2 м - глухое и на 0,5 м - из колючей проволоки или металлической сетки, при этом во всех случаях должна предусматриваться колючая проволока в 4 - 5 нитей на кронштейнах с внутренней стороны ограждения.</li> <li>- Необходимо содержать в чистоте павильон скважины и территорию первого пояса, при необходимости выполнять ремонт павильона. Нельзя допускать попадание поверхностной воды в скважину.</li> </ul>

## ГРАФИЧЕСКОЕ ОПИСАНИЕ

местоположения границ населенных пунктов, территориальных зон, особо охраняемых природных территорий, зон с особыми условиями использования территории

1 пояс зоны санитарной охраны группового водозабора, состоящего из водозаборных скважин № 55-Т и № 77-Т, расположенного: Владимирская область, Судогодский муниципальный округ, в 0,4 км северо-восточнее д. Старое Полхово, принадлежащего «ООО «АгроФлора»

(наименование объекта, местоположение границ которого описано (далее - объект))

### Раздел 1

#### Сведения об объекте

№ п/п	Характеристики объекта	Описание характеристик
1	2	3
1.	Местоположение объекта	Владимирская область, м.о. Судогодский
2.	Площадь объекта +/- величина погрешности определения площади (Р +/- Дельта Р)	6611 +/- 28 м <sup>2</sup>
3.	Иные характеристики объекта	<p>Согласно Постановлению Главного государственного санитарного врача РФ от 14.03.2002 №10 "О введении в действие Санитарных правил и норм "Зоны санитарной охраны источников водоснабжения и водопроводов питьевого назначения. СанПиН 2.1.4.1110-02" (Зарегистрировано в Минюсте РФ 24.04.2002 N 3399) Необходимо выполнять мероприятия по первому поясу ЗСО:</p> <ul style="list-style-type: none"><li>- Территория первого пояса ЗСО должна быть спланирована для отвода поверхностного стока за ее пределы, озеленена, ограждена и обеспечена охраной. Дорожки к сооружениям должны иметь твердое покрытие.</li><li>- Не допускается посадка высокоствольных деревьев, все виды строительства, не имеющие непосредственного отношения к эксплуатации, реконструкции и расширению водопроводных сооружений, в том числе прокладка трубопроводов различного назначения, размещение жилых и хозяйственно-бытовых зданий, проживание людей, применение ядохимикатов и удобрений.</li><li>- Здания должны быть оборудованы канализацией с отведением сточных вод в ближайшую систему бытовой или производственной канализации или на местные станции очистных сооружений, расположенные за пределами первого пояса ЗСО с учетом санитарного режима на территории второго пояса. В исключительных случаях при отсутствии канализации должны устраиваться водонепроницаемые приемники нечистот и бытовых отходов, расположенные в местах, исключающих загрязнение территории первого пояса ЗСО при их вывозе. - Водопроводные сооружения, расположенные в первом поясе зоны санитарной охраны, должны быть оборудованы с учетом предотвращения возможности загрязнения питьевой воды через оголовки и устья скважин, люки и переливные трубы резервуаров и устройства заливки насосов. - Все водозаборы должны быть оборудованы аппаратурой для систематического контроля соответствия фактического дебита при эксплуатации водопровода проектной производительности, предусмотренной при его проектировании и обосновании границ ЗСО. Согласно пункту 15.4 СП 31.13330.2021 "Водоснабжение. Наружные сети и сооружения" следует предусматривать глухое ограждение высотой 2,5 м. Допускается предусматривать ограждение на высоту 2 м - глухое и на 0,5 м - из колючей проволоки или металлической сетки, при этом во всех случаях должна предусматриваться колючая проволока в 4 - 5 нитей на кронштейнах с внутренней стороны ограждения. - Необходимо содержать в чистоте павильон скважины и территорию первого пояса, при необходимости выполнять ремонт павильона. Нельзя допускать попадание поверхностной воды в скважину.</li></ul>

## Раздел 2

### Сведения о местоположении границ объекта

1. Система координат МСК-33, зона 1

2. Сведения о характерных точках границ объекта

Обозначение характерных точек границ	Координаты, м		Метод определения координат характерной точки	Средняя квадратическая погрешность положения характерной точки (Mt), м	Описание обозначения точки на местности (при наличии)
	X	Y			
1	2	3	4	5	6
1	174431.04	253707.09	Аналитический метод	0.1	-
2	174416.13	253783.14	Аналитический метод	0.1	-
3	174332.46	253764.89	Аналитический метод	0.1	-
4	174347.99	253688.96	Аналитический метод	0.1	-
1	174431.04	253707.09	Аналитический метод	0.1	-

3. Сведения о характерных точках части (частей) границы объекта

Обозначение характерных точек части границы	Координаты, м		Метод определения координат характерной точки	Средняя квадратическая погрешность положения характерной точки (Mt), м	Описание обозначения точки на местности (при наличии)
	X	Y			
1	2	3	4	5	6
-	-	-	-	-	-



# План границ объекта



Масштаб 1:1500

**Условные обозначения:**

- граница ЭСО объекта
- 1 обозначение характерной точки границы, сведения о которой позволяют однозначно определить ее положение на местности
- 33:11:100309 номер кадастрового квартала
- :123 кадастровый номер земельного участка
- границы земельных участков
- граница кадастрового квартала
- центр скважины

Подпись \_\_\_\_\_

Дата "24" апреля 2026 г.

Место для оттиска печати лица, составившего описание местоположения границ объекта



## ГРАФИЧЕСКОЕ ОПИСАНИЕ

**местоположения границ населенных пунктов, территориальных зон, особо охраняемых природных территорий, зон с особыми условиями использования территории**

**2 пояс зоны санитарной охраны группового водозабора, состоящего из водозаборных скважин № 55-Т и № 77-Т, расположенного: Владимирская область, Судогодский муниципальный округ, в 0,4 км северо-восточнее д. Старое Полхово, принадлежащего «ООО «АгроФлора»**

(наименование объекта, местоположение границ которого описано (далее - объект))

### Раздел 1

#### Сведения об объекте

№ п/п	Характеристики объекта	Описание характеристик
1	2	3
1.	Местоположение объекта	Владимирская область, м.о. Судогодский
2.	Площадь объекта +/- величина погрешности определения площади (Р +/- Дельта Р)	114674 +/- 119 м <sup>2</sup>

	<p>3. Иные характеристики объекта</p>	<p>Согласно Постановлению Главного государственного санитарного врача РФ от 14.03.2002 №10 "О введении в действие Санитарных правил и норм "Зоны санитарной охраны источников водоснабжения и водопроводов питьевого назначения. СанПиН 2.1.4.1110-02" (Зарегистрировано в Минюсте РФ 24.04.2002 N 3399) Необходимо выполнять мероприятия по второму поясу ЗСО:</p> <ul style="list-style-type: none"> <li>- Выявление, тампонирование или восстановление всех старых, бездействующих, дефектных или неправильно эксплуатируемых скважин, представляющих опасность в части возможности загрязнения водоносных горизонтов.</li> <li>- Бурение новых скважин и новое строительство, связанное с нарушением почвенного покрова, производится при обязательном согласовании с центром государственного санитарно-эпидемиологического надзора, органами геологического контроля и органами по регулированию, использованию и охране вод.</li> <li>- Запрещается закачка отработанных вод в подземные горизонты, подземного складирования твердых отходов, а также другие виды недропользования, которые могут привести к загрязнению водоносного комплекса.</li> <li>- Запрещение размещения складов горюче-смазочных материалов, ядохимикатов и минеральных удобрений, накопителей промстоков, шламохранилищ и других объектов, обуславливающих опасность химического загрязнения подземных вод.</li> </ul> <p>Размещение таких объектов допускается в пределах третьего пояса ЗСО только при использовании защищенных подземных вод, при условии выполнения специальных мероприятий по защите водоносного горизонта от загрязнения при наличии санитарно-эпидемиологического заключения центра государственного санитарно-эпидемиологического надзора, выданного с учетом заключения органов геологического контроля.</p> <ul style="list-style-type: none"> <li>- Своевременное выполнение необходимых мероприятий по санитарной охране поверхностных вод, имеющих непосредственную гидрологическую связь с используемым водоносным горизонтом, в соответствии с гигиеническими требованиями к охране поверхностных вод.</li> <li>- Необходимо вести строгий контроль за экологической обстановкой в пределах второго пояса для предотвращения загрязнения продуктивного водоносного комплекса;</li> <li>- Запрещается вскрытие недр на глубину более 5 м и попадания в них промышленных отходов.</li> </ul> <p>Дополнительные мероприятия на территории II пояса ЗСО Не допускается:</p> <ul style="list-style-type: none"> <li>- размещение кладбищ, скотомогильников, полей ассенизации, полей фильтрации, навозохранилищ, силосных траншей, животноводческих и птицеводческих предприятий и других объектов, обуславливающих опасность микробного загрязнения подземных вод; применение удобрений и ядохимикатов; рубка леса главного пользования и реконструкции.</li> <li>- в пределах II пояса ЗСО должны также выполняться мероприятия по санитарному благоустройству территории населенных пунктов и других объектов (оборудование канализацией, устройство водонепроницаемых выгребов, организация отвода поверхностного стока и др.).</li> </ul>
--	---------------------------------------	---

**Раздел 2****Сведения о местоположении границ объекта**

1. Система координат МСК-33, зона 1

2. Сведения о характерных точках границ объекта

Обозначение характерных точек границ	Координаты, м		Метод определения координат характерной точки	Средняя квадратическая погрешность положения характерной точки (Mt), м	Описание обозначения точки на местности (при наличии)
	X	Y			
1	2	3	4	5	6
1	174214.19	253738.55	Аналитический метод	0.1	-
2	174216.85	253707.69	Аналитический метод	0.1	-
3	174220.50	253686.62	Аналитический метод	0.1	-
4	174226.78	253660.66	Аналитический метод	0.1	-
5	174235.40	253634.57	Аналитический метод	0.1	-
6	174243.60	253617.11	Аналитический метод	0.1	-
7	174250.60	253605.22	Аналитический метод	0.1	-
8	174262.03	253593.63	Аналитический метод	0.1	-
9	174280.85	253579.09	Аналитический метод	0.1	-
10	174305.91	253566.17	Аналитический метод	0.1	-
11	174329.25	253556.87	Аналитический метод	0.1	-
12	174353.58	253550.62	Аналитический метод	0.1	-
13	174378.51	253547.50	Аналитический метод	0.1	-
14	174403.63	253547.57	Аналитический метод	0.1	-
15	174428.54	253550.84	Аналитический метод	0.1	-
16	174452.84	253557.24	Аналитический метод	0.1	-
17	174476.13	253566.67	Аналитический метод	0.1	-
18	174498.03	253578.98	Аналитический метод	0.1	-
19	174518.19	253593.97	Аналитический метод	0.1	-
20	174527.51	253602.40	Аналитический метод	0.1	-
21	174544.46	253620.94	Аналитический метод	0.1	-
22	174558.92	253641.49	Аналитический метод	0.1	-

## 2. Сведения о характерных точках границ объекта

Обозначение характерных точек границ	Координаты, м		Метод определения координат характерной точки	Средняя квадратическая погрешность положения характерной точки (Mt), м	Описание обозначения точки на местности (при наличии)
	X	Y			
1	2	3	4	5	6
23	174570.65	253663.71	Аналитический метод	0.1	-
24	174579.47	253687.23	Аналитический метод	0.1	-
25	174585.22	253711.69	Аналитический метод	0.1	-
26	174587.83	253736.68	Аналитический метод	0.1	-
27	174587.25	253761.79	Аналитический метод	0.1	-
28	174583.48	253786.63	Аналитический метод	0.1	-
29	174576.58	253810.79	Аналитический метод	0.1	-
30	174566.68	253833.88	Аналитический метод	0.1	-
31	174556.95	253851.03	Аналитический метод	0.1	-
32	174543.52	253869.80	Аналитический метод	0.1	-
33	174529.91	253884.53	Аналитический метод	0.1	-
34	174510.58	253896.58	Аналитический метод	0.1	-
35	174485.27	253907.12	Аналитический метод	0.1	-
36	174460.86	253915.01	Аналитический метод	0.1	-
37	174437.39	253918.85	Аналитический метод	0.1	-
38	174408.38	253922.17	Аналитический метод	0.1	-
39	174379.19	253922.31	Аналитический метод	0.1	-
40	174350.16	253919.25	Аналитический метод	0.1	-
41	174321.32	253914.36	Аналитический метод	0.1	-
42	174292.57	253905.23	Аналитический метод	0.1	-
43	174273.20	253897.05	Аналитический метод	0.1	-
44	174253.55	253885.86	Аналитический метод	0.1	-
45	174242.47	253876.40	Аналитический метод	0.1	-
46	174234.27	253859.14	Аналитический метод	0.1	-
47	174225.02	253833.12	Аналитический метод	0.1	-

## 2. Сведения о характерных точках границ объекта

Обозначение характерных точек границ	Координаты, м		Метод определения координат характерной точки	Средняя квадратическая погрешность положения характерной точки (Mt), м	Описание обозначения точки на местности (при наличии)
	X	Y			
1	2	3	4	5	6
48	174218.46	253800.28	Аналитический метод	0.1	-
49	174214.73	253769.53	Аналитический метод	0.1	-
1	174214.19	253738.55	Аналитический метод	0.1	-

## 3. Сведения о характерных точках части (частей) границы объекта

Обозначение характерных точек части границы	Координаты, м		Метод определения координат характерной точки	Средняя квадратическая погрешность положения характерной точки (Mt), м	Описание обозначения точки на местности (при наличии)
	X	Y			
1	2	3	4	5	6
-	-	-	-	-	-





## ГРАФИЧЕСКОЕ ОПИСАНИЕ

местоположения границ населенных пунктов, территориальных зон, особо охраняемых природных территорий, зон с особыми условиями использования территории

3 пояс зоны санитарной охраны группового водозабора, состоящего из водозаборных скважин № 55-Т и № 77-Т, расположенного: Владимирская область, Судогодский муниципальный округ, в 0,4 км северо-восточнее д. Старое Полхово, принадлежащего «ООО «АгроФлора»

(наименование объекта, местоположение границ которого описано (далее - объект))

### Раздел 1

#### Сведения об объекте

№ п/п	Характеристики объекта	Описание характеристик
1	2	3
1.	Местоположение объекта	Владимирская область, м.о. Судогодский
2.	Площадь объекта +/- величина погрешности определения площади (Р +/- Дельта Р)	11205873 +/- 1172 м <sup>2</sup>
3.	Иные характеристики объекта	<p>Согласно Постановлению Главного государственного санитарного врача РФ от 14.03.2002 №10 "О введении в действие Санитарных правил и норм "Зоны санитарной охраны источников водоснабжения и водопроводов питьевого назначения. СанПиН 2.1.4.1110-02" (Зарегистрировано в Минюсте РФ 24.04.2002 N 3399) Необходимо выполнять мероприятия по третьему поясу ЗСО:</p> <ul style="list-style-type: none"><li>- Выявление, тампонирование или восстановление всех старых, бездействующих, дефектных или неправильно эксплуатируемых скважин, представляющих опасность в части возможности загрязнения водоносных горизонтов.</li><li>- Бурение новых скважин и новое строительство, связанное с нарушением почвенного покрова, производится при обязательном согласовании с центром государственного санитарно-эпидемиологического надзора, органами геологического контроля и органами по регулированию, использованию и охране вод.</li><li>- Запрещается закачка отработанных вод в подземные горизонты, подземного складирования твердых отходов, а также другие виды недропользования, которые могут привести к загрязнению водоносного комплекса.</li><li>- Запрещение размещения складов горюче-смазочных материалов, ядохимикатов и минеральных удобрений, накопителей промстоков, шламохранилищ и других объектов, обуславливающих опасность химического загрязнения подземных вод.</li></ul> <p>Размещение таких объектов допускается в пределах третьего пояса ЗСО только при использовании защищенных подземных вод, при условии выполнения специальных мероприятий по защите водоносного горизонта от загрязнения при наличии санитарно-эпидемиологического заключения центра государственного санитарно-эпидемиологического надзора, выданного с учетом заключения органов геологического контроля.</p> <ul style="list-style-type: none"><li>- Своевременное выполнение необходимых мероприятий по санитарной охране поверхностных вод, имеющих непосредственную гидрологическую связь с используемым водоносным горизонтом, в соответствии с гигиеническими требованиями к охране поверхностных вод.</li><li>- Необходимо вести строгий контроль за экологической обстановкой в пределах второго пояса для предотвращения загрязнения продуктивного водоносного комплекса;</li><li>- Запрещается вскрытие недр на глубину более 5 м и попадания в них промышленных отходов.</li></ul>

## Раздел 2

### Сведения о местоположении границ объекта

1. Система координат МСК-33, зона 1

2. Сведения о характерных точках границ объекта

Обозначение характерных точек границ	Координаты, м		Метод определения координат характерной точки	Средняя квадратическая погрешность положения характерной точки (M <sub>t</sub> ), м	Описание обозначения точки на местности (при наличии)
	X	Y			
1	2	3	4	5	6
1	175766.64	252352.23	Аналитический метод	0.1	-
2	175946.67	252577.31	Аналитический метод	0.1	-
3	176146.69	252886.76	Аналитический метод	0.1	-
4	176271.82	253116.59	Аналитический метод	0.1	-
5	176414.57	253459.58	Аналитический метод	0.1	-
6	176525.10	253850.04	Аналитический метод	0.1	-
7	176580.86	254159.82	Аналитический метод	0.1	-
8	176608.74	254460.32	Аналитический метод	0.1	-
9	176599.45	254720.54	Аналитический метод	0.1	-
10	176568.47	254986.95	Аналитический метод	0.1	-
11	176498.46	255227.97	Аналитический метод	0.1	-
12	176401.80	255431.19	Аналитический метод	0.1	-
13	176263.38	255618.00	Аналитический метод	0.1	-
14	176126.71	255723.62	Аналитический метод	0.1	-
15	175960.67	255815.32	Аналитический метод	0.1	-
16	175774.80	255884.71	Аналитический метод	0.1	-
17	175559.19	255934.28	Аналитический метод	0.1	-
18	175358.45	255954.10	Аналитический метод	0.1	-
19	175167.62	255959.06	Аналитический метод	0.1	-
20	174944.57	255951.63	Аналитический метод	0.1	-
21	174674.44	255914.45	Аналитический метод	0.1	-
22	174391.48	255853.23	Аналитический метод	0.1	-

## 2. Сведения о характерных точках границ объекта

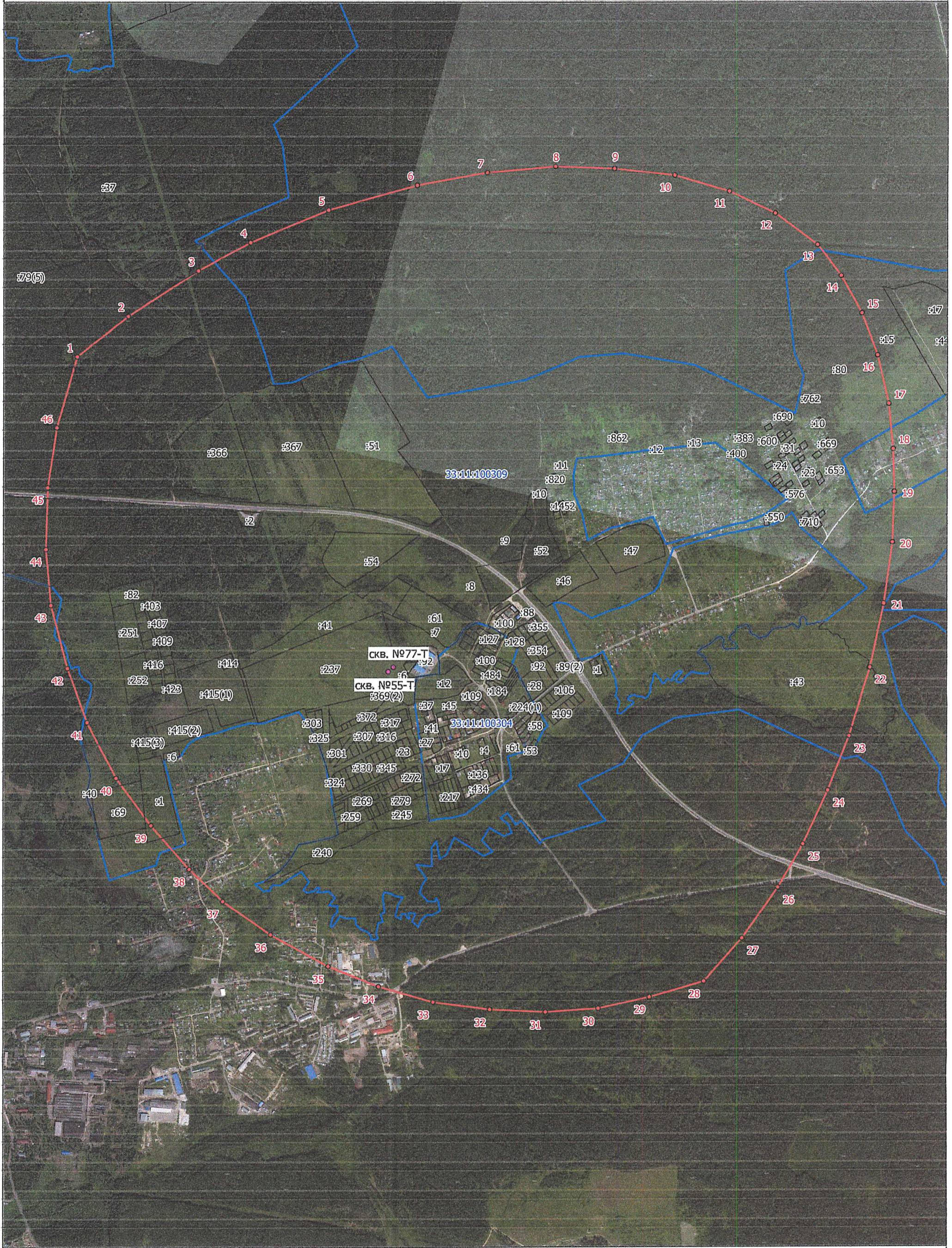
Обозначение характерных точек границ	Координаты, м		Метод определения координат характерной точки	Средняя квадратическая погрешность положения характерной точки (Mt), м	Описание обозначения точки на местности (при наличии)
	X	Y			
1	2	3	4	5	6
23	174086.59	255762.16	Аналитический метод	0.1	-
24	173845.50	255668.58	Аналитический метод	0.1	-
25	173607.58	255559.14	Аналитический метод	0.1	-
26	173414.08	255448.11	Аналитический метод	0.1	-
27	173188.85	255289.50	Аналитический метод	0.1	-
28	172997.61	255121.26	Аналитический метод	0.1	-
29	172927.15	254880.28	Аналитический метод	0.1	-
30	172876.39	254655.06	Аналитический метод	0.1	-
31	172860.53	254421.90	Аналитический метод	0.1	-
32	172871.63	254176.05	Аналитический метод	0.1	-
33	172904.94	253925.45	Аналитический метод	0.1	-
34	172974.73	253684.36	Аналитический метод	0.1	-
35	173063.55	253462.31	Аналитический метод	0.1	-
36	173203.13	253208.53	Аналитический метод	0.1	-
37	173352.22	252997.58	Аналитический метод	0.1	-
38	173494.70	252849.32	Аналитический метод	0.1	-
39	173688.48	252680.36	Аналитический метод	0.1	-
40	173897.84	252526.50	Аналитический метод	0.1	-
41	174143.69	252398.03	Аналитический метод	0.1	-
42	174386.36	252310.79	Аналитический метод	0.1	-
43	174665.52	252237.83	Аналитический метод	0.1	-
44	174912.95	252215.63	Аналитический метод	0.1	-
45	175185.76	252223.56	Аналитический метод	0.1	-
46	175452.22	252263.21	Аналитический метод	0.1	-
1	175766.64	252352.23	Аналитический метод	0.1	-

## 3. Сведения о характерных точках части (частей) границы объекта

Обозначение характерных точек части границы	Координаты, м		Метод определения координат характерной точки	Средняя квадратическая погрешность положения характерной точки (Mf), м	Описание обозначения точки на местности (при наличии)
	X	Y			
1	2	3	4	5	6
-	-	-	-	-	-



План границ объекта



Масштаб 1:19000

Условные обозначения:

- граница ЗСО объекта
- 1 обозначение характерной точки границы, сведения о которой позволяют однозначно определить ее положение на местности
- 33:11:100309 номер кадастрового квартала
- :123 кадастровый номер земельного участка
- границы земельных участков
- граница кадастрового квартала
- центр скважины

Подпись \_\_\_\_\_

Дата "26" апреля 2026 г.

Место для оттиска печати лица, составившего описание местоположения границ объекта



Режим зон санитарной охраны скважины № 55-Т, 77-Т

ООО «АгроФлора»

**1. На территории первого пояса зон санитарной охраны (далее ЗСО) запрещается:**

1.1 все виды строительства, не имеющие непосредственного отношения к эксплуатации, расширению, реконструкции водозаборных сооружений;

1.2 прокладка трубопроводов различного назначения, размещение жилых и хозяйственно-бытовых зданий, проживание людей;

1.3 допускать попадание поверхностных вод в скважину;

1.4 посадка высокоствольных деревьев;

1.5 применение ядохимикатов и удобрений.

**2. На территории второго, третьего пояса ЗСО запрещается:**

2.1 размещение складов горюче-смазочных материалов, ядохимикатов, минеральных удобрений, накопителей промстоков, шламохранилищ и других объектов, обуславливающих опасность химического загрязнения подземных вод;

2.2 закачка отработанных вод в подземные комплексы, подземное складирование твердых отходов и разработка недр земли;

2.3 размещение и эксплуатация кладбищ, скотомогильников, полей ассенизации и компостирования, полей фильтрации, канализационных очистных сооружений, навозохранилищ, силосных траншей, животноводческих и птицеводческих предприятий и других объектов, обуславливающих опасность микробного загрязнения подземных вод;

2.4 применение удобрений и ядохимикатов, рубка леса главного пользования.

**3. На территории первого пояса ЗСО необходимо предусмотреть следующие мероприятия:**

3.1 территория должна быть спланирована для отвода поверхностного стока за ее пределы, озеленена, огорожена и обеспечена охраной, дорожки к сооружениям должны иметь твердое покрытие;

3.2 здания должны быть оборудованы канализацией с отведением сточных вод в ближайшую систему бытовой или производственной канализации или на местные станции очистных сооружений, расположенные за пределами первого пояса ЗСО с учетом санитарного режима территории второго пояса;

3.3 водопроводные сооружения должны быть оборудованы с учетом предотвращения возможности загрязнения питьевой воды через оголовки и устья скважин, люки и переливные трубы резервуаров и устройства заливки насосов;

3.4 водозабор должен быть оборудован аппаратурой для систематического контроля соответствия фактического дебита при эксплуатации водопровода проектной производительности.

**4. На территории второго, третьего пояса ЗСО необходимо предусмотреть следующие мероприятия:**

4.1 бурение новых скважин и новое строительство, связанное с нарушением почвенного покрова, производить при обязательном согласовании с Управлением Роспотребнадзора, органами и учреждениями государственного экологического и геологического контроля;

4.2 выявление, тампонирование всех старых, бездействующих, дефектных или неправильно эксплуатируемых скважин, предоставляющих опасность в части возможности загрязнения водоносных горизонтов.

