



Департамент природопользования
и охраны окружающей среды
Владимирской области

ПОСТАНОВЛЕНИЕ

г. Владимир

« 26 » февраля 2021 г.

№ 37

*Об установлении зон санитарной охраны
источников питьевого, хозяйственно-бытового
и технологического водоснабжения
ГУП МО «Коммунальные системы Московской области»*

В соответствии с пунктом 5 статьи 18 Федерального закона от 30.03.1999 № 52-ФЗ «О санитарно-эпидемиологическом благополучии населения», постановлением Департамента природопользования и охраны окружающей среды Владимирской области от 18.06.2020 № 78 «О Порядке установления, изменения, прекращения зон санитарной охраны источников питьевого и хозяйственно-бытового водоснабжения», Положением о Департаменте природопользования и охраны окружающей среды Владимирской области, утвержденным постановлением Губернатора области от 01.02.2006 № 63 и, рассмотрев проект зон санитарной охраны артезианских скважин № 5, 5а водозаборного узла ГУП Московской области «Коммунальные системы Московской области», расположенного в 0,6 км северо-западнее д. Ветчи Петушинского района Владимирской области,

п о с т а н о в л я ю:

1. Установить зоны санитарной охраны источников питьевого, хозяйственно-бытового и технологического водоснабжения ГУП Московской области «Коммунальные системы Московской области», расположенного в 0,6 км северо-западнее д. Ветчи Петушинского района Владимирской области.

2. Установить границы зон санитарной охраны в соответствии с картами (планами) зон санитарной охраны (Приложение № 1).

3. Установить режим зон санитарной охраны в соответствии с Приложением № 2.

4. Настоящее постановление вступает в силу со дня его официального опубликования.

Директор Департамента

Т.Л. Клименко



ОПИСАНИЕ МЕСТОПОЛОЖЕНИЯ ГРАНИЦ		
Первый пояс зоны санитарной охраны подземного источника питьевого водоснабжения (артезианских скважин №№ 5, 5а) действующего водозаборного узла Государственного унитарного предприятия Московской области "Коммунальные системы Московской области", расположенного в 0,6 км северо-западнее д.Ветчи Петушинского района Владимирской области		
<small>(наименование объекта, местоположение границ которого описано (далее - объект))</small>		
Раздел I		
Сведения об объекте		
№ п/п	Характеристики объекта	Описание характеристик
1	2	3
1.	Местоположение объекта	Владимирская область, район Петушинский
2.	Площадь объекта +/- величина погрешности определения площади (Р +/- Дельта Р)	4170 +/- 23 м ²
3.	Иные характеристики объекта	<p>В соответствии с п. 3.2.1.1, 3.2.1.2, 3.2.1.3, 3.2.1.4, 3.2.1.5 СанПиН 2.1.4.1110-02. «Зоны санитарной охраны источников водоснабжения и водопроводов питьевого назначения» территория первого пояса ЗСО должна быть спланирована для отвода поверхностного стока за ее пределы, озеленена, ограждена и обеспечена охраной. Дорожки к сооружениям должны иметь твердое покрытие. Не допускаются: посадка высокоствольных деревьев, все виды строительства, не имеющие непосредственного отношения к эксплуатации, реконструкции и расширению водопроводных сооружений, в том числе прокладка трубопроводов различного назначения, размещение жилых и хозяйственно-бытовых зданий, проживание людей, применение ядохимикатов и удобрений. Здания должны быть оборудованы канализацией с отведением сточных вод в ближайшую систему бытовой или производственной канализации или на местные станции очистных сооружений, расположенные за пределами первого пояса ЗСО с учетом санитарного режима на территории второго пояса. В исключительных случаях при отсутствии канализации должны устраиваться водонепроницаемые приемники нечистот и бытовых отходов, расположенные в местах, исключающих загрязнение территории первого пояса ЗСО при их вывозе. Водопроводные сооружения, расположенные в первом поясе зоны санитарной охраны, должны быть оборудованы с учетом предотвращения возможности загрязнения питьевой воды через оголовки и устья скважин, люки и переливные трубы резервуаров и устройства заливки насосов. Все водозаборы должны быть оборудованы аппаратурой для систематического контроля соответствия фактического дебита при эксплуатации водопровода проектной производительности, предусмотренной при его проектировании и обосновании границ ЗСО.</p>

ОПИСАНИЕ МЕСТОПОЛОЖЕНИЯ ГРАНИЦ

Первый пояс зоны санитарной охраны подземного источника питьевого водоснабжения (артезианских скважин №№ 5, 5а) действующего водозаборного узла Государственного унитарного предприятия Московской области "Коммунальные системы Московской области", расположенного в 0,6 км северо-западнее д.Ветчи Петушинского района Владимирской области

(наименование объекта, местоположение границ которого описано (далее - объект))

Раздел 1

Сведения об объекте

№ п/п	Характеристики объекта	Описание характеристик
1	2	3
1.	Местоположение объекта	Владимирская область, район Петушинский
2.	Площадь объекта +/- величина погрешности определения площади (Р +/- Дельта Р)	4170 +/- 23 м ²
3.	Иные характеристики объекта	<p>В соответствие с п. 3.2.1.1, 3.2.1.2, 3.2.1.3, 3.2.1.4, 3.2.1.5 СанПиНа 2.1.4.1110-02. «Зоны санитарной охраны источников водоснабжения и водопроводов питьевого назначения» территория первого пояса ЗСО должна быть спланирована для отвода поверхностного стока за ее пределы, озеленена, ограждена и обеспечена охраной. Дорожки к сооружениям должны иметь твердое покрытие. Не допускаются: посадка высокоствольных деревьев, все виды строительства, не имеющие непосредственного отношения к эксплуатации, реконструкции и расширению водопроводных сооружений, в том числе прокладка трубопроводов различного назначения, размещение жилых и хозяйственно-бытовых зданий, проживание людей, применение ядохимикатов и удобрений. Здания должны быть оборудованы канализацией с отведением сточных вод в ближайшую систему бытовой или производственной канализации или на местные станции очистных сооружений, расположенные за пределами первого пояса ЗСО с учетом санитарного режима на территории второго пояса. В исключительных случаях при отсутствии канализации должны устраиваться водонепроницаемые приемники нечистот и бытовых отходов, расположенные в местах, исключающих загрязнение территории первого пояса ЗСО при их вывозе. Водопроводные сооружения, расположенные в первом поясе зоны санитарной охраны, должны быть оборудованы с учетом предотвращения возможности загрязнения питьевой воды через оголовки и устья скважин, люки и переливные трубы резервуаров и устройства заливки насосов. Все водозаборы должны быть оборудованы аппаратурой для систематического контроля соответствия фактического дебита при эксплуатации водопровода проектной производительности, предусмотренной при его проектировании и обосновании границ ЗСО.</p>

Раздел 2

Сведения о местоположении границ объекта

1. Система координат МСК-33

2. Сведения о характерных точках границ объекта

Обозначение характерных точек границ	Координаты, м		Метод определения координат характерной точки	Средняя квадратическая погрешность положения характерной точки (Mt), м	Описание обозначения точки на местности (при наличии)
	X	Y			
1	2	3	4	5	6
1	172403.29	133114.11	Аналитический метод	0.1	-
2	172406.28	133173.51	Аналитический метод	0.1	-
3	172336.92	133174.41	Аналитический метод	0.1	-
4	172335.77	133141.92	Аналитический метод	0.1	-
5	172335.10	133122.61	Аналитический метод	0.1	-
6	172334.86	133113.62	Аналитический метод	0.1	-
7	172398.15	133113.29	Аналитический метод	0.1	-
1	172403.29	133114.11	Аналитический метод	0.1	-

3. Сведения о характерных точках части (частей) границы объекта

Обозначение характерных точек части границы	Координаты, м		Метод определения координат характерной точки	Средняя квадратическая погрешность положения характерной точки (Mt), м	Описание обозначения точки на местности (при наличии)
	X	Y			
1	2	3	4	5	6
-	-	-	-	-	-

Раздел 3

Сведения о местоположении измененных (уточненных) границ объекта

1. Система координат -

2. Сведения о характерных точках границ объекта

Обозначение характерных точек границ	Существующие координаты, м		Измененные (уточненные) координаты, м		Метод определения координат характерной точки	Средняя квадратическая погрешность положения характерной точки (Mt), м	Описание обозначения точки на местности (при наличии)
	X	Y	X	Y			
1	2	3	4	5	6	7	8
-	-	-	-	-	-	-	

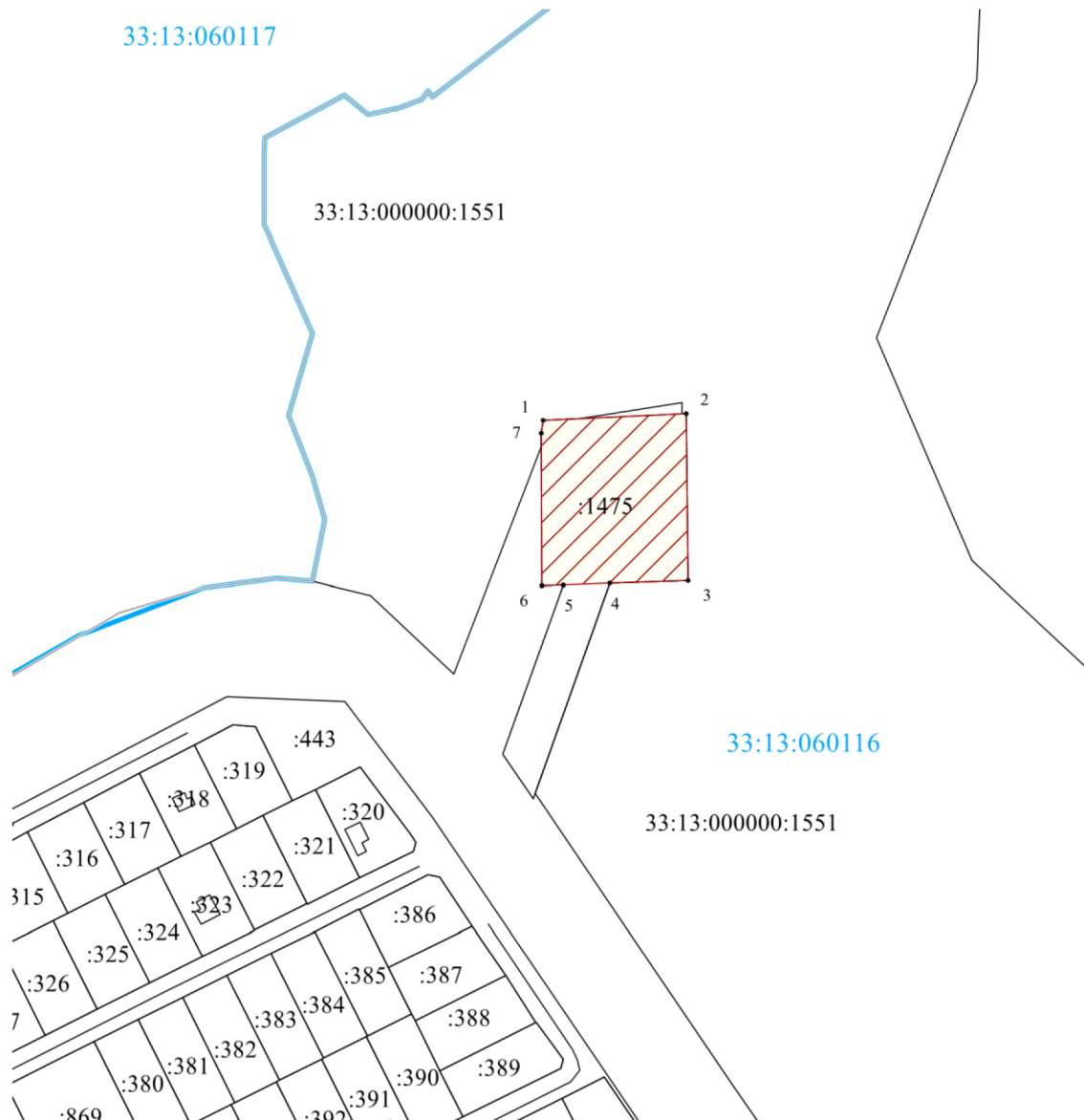
3. Сведения о характерных точках части (частей) границы объекта

Обозначение характерных точек части границы	Существующие координаты, м		Измененные (уточненные) координаты, м		Метод определения координат характерной точки	Средняя квадратическая погрешность положения характерной точки (Mt), м	Описание обозначения точки на местности (при наличии)
	X	Y	X	Y			
1	2	3	4	5	6	7	8
-	-	-	-	-	-	-	

ПЛАН ГРАНИЦ ОБЪЕКТА

Первый пояс зоны санитарной охраны подземного источника питьевого водоснабжения (артезианских скважин №№ 5, 5а) действующего водозаборного узла Государственного унитарного предприятия Московской области «Коммунальные системы Московской области», расположенного в 0,6 км северо-западнее д. Ветчи Петушинского района Владимирской области

(наименование объекта)



Масштаб 1:3000

Используемые условные знаки и обозначения:

- 1 - обозначение характерной точки границы первого пояса зоны санитарной охраны



- граница первого пояса зоны санитарной охраны

- границы кадастрового квартала

- границы земельных участков

:1474 * - кадастровые номера земельных участков

33:13:060117 - номер кадастрового квартала

Подпись Шелудко Д.С.

15 «декабря» 2020г.

Место для оттиска печати лица, составившего описание местоположения границ объекта

ОПИСАНИЕ МЕСТОПОЛОЖЕНИЯ ГРАНИЦ

Второй пояс зоны санитарной охраны подземного источника питьевого водоснабжения (артезианских скважин №№ 5, 5а) действующего водозаборного узла Государственного унитарного предприятия Московской области "Коммунальные системы Московской области", расположенного в 0,6 км северо-западнее д.Ветчи Петушинского района Владимирской области

(наименование объекта, местоположение границ которого описано (далее - объект))

Раздел 1

Сведения об объекте

№ п/п	Характеристики объекта	Описание характеристик
1	2	3
1.	Местоположение объекта	Владимирская область, район Петушинский
2.	Площадь объекта +/- величина погрешности определения площади (Р +/- Дельта Р)	491355 +/- 245 м ²
3.	Иные характеристики объекта	<p>В соответствии с п. 3.2.2.1.-3.2.2.5, 3.2.3.1, 3.2.3.2. СанПиНа 2.1.4.1110-02. «Зоны санитарной охраны источников водоснабжения и водопроводов питьевого назначения» в пределах второго пояса предусмотрены следующие мероприятия: выявление, тампонирование или восстановление всех старых, бездействующих, дефектных или неправильно эксплуатируемых скважин, представляющих опасность в части возможности загрязнения водоносных горизонтов. Бурение новых скважин и новое строительство, связанное с нарушением почвенного покрова, производится при обязательном согласовании с центром государственного санитарно-эпидемиологического надзора. Запрещение закачки отработанных вод в подземные горизонты, подземного складирования твердых отходов и разработки недр земли. Запрещение размещения складов горюче-смазочных материалов, ядохимикатов и минеральных удобрений, накопителей промстоков, шламохранилищ и других объектов, обусловливающих опасность химического загрязнения подземных вод. Своевременное выполнение необходимых мероприятий по санитарной охране поверхностных вод, имеющих непосредственную гидрологическую связь с используемым водоносным горизонтом, в соответствии с гигиеническими требованиями к охране поверхностных вод. Не допускается: размещение кладбищ, скотомогильников, полей ассенизации, полей фильтрации, навозохранилищ, силосных траншей, животноводческих и птицеводческих предприятий и других объектов, обусловливающих опасность микробного загрязнения подземных вод; применение удобрений и ядохимикатов; рубка леса главного пользования и реконструкции. Выполнение мероприятий по санитарному благоустройству территории населенных пунктов и других объектов (оборудование канализацией, устройство водонепроницаемых выгребов, организация отвода поверхностного стока и др.).</p>

Раздел 2

Сведения о местоположении границ объекта

1. Система координат МСК-33

2. Сведения о характерных точках границ объекта

Обозначение характерных точек границ	Координаты, м		Метод определения координат характерной точки	Средняя квадратическая погрешность положения характерной точки (Mt), м	Описание обозначения точки на местности (при наличии)
	X	Y			
1	2	3	4	5	6
1	172761.87	133144.45	Аналитический метод	0.1	-
2	172758.63	133194.07	Аналитический метод	0.1	-
3	172749.18	133242.90	Аналитический метод	0.1	-
4	172733.70	133290.15	Аналитический метод	0.1	-
5	172712.41	133335.10	Аналитический метод	0.1	-
6	172685.66	133377.02	Аналитический метод	0.1	-
7	172653.86	133415.26	Аналитический метод	0.1	-
8	172617.52	133449.21	Аналитический метод	0.1	-
9	172577.22	133478.33	Аналитический метод	0.1	-
10	172533.58	133502.18	Аналитический метод	0.1	-
11	172487.29	133520.37	Аналитический метод	0.1	-
12	172439.10	133532.62	Аналитический метод	0.1	-
13	172389.74	133538.73	Аналитический метод	0.1	-
14	172340.01	133538.60	Аналитический метод	0.1	-
15	172290.69	133532.24	Аналитический метод	0.1	-
16	172242.55	133519.75	Аналитический метод	0.1	-
17	172196.36	133501.33	Аналитический метод	0.1	-
18	172152.84	133477.26	Аналитический метод	0.1	-
19	172112.69	133447.93	Аналитический метод	0.1	-
20	172076.52	133413.80	Аналитический метод	0.1	-
21	172044.92	133375.40	Аналитический метод	0.1	-
22	172018.38	133333.34	Аналитический метод	0.1	-

2. Сведения о характерных точках границ объекта

Обозначение характерных точек границ	Координаты, м		Метод определения координат характерной точки	Средняя квадратическая погрешность положения характерной точки (Mt), м	Описание обозначения точки на местности (при наличии)
	X	Y			
1	2	3	4	5	6
23	171997.32	133288.29	Аналитический метод	0.1	-
24	171982.07	133240.96	Аналитический метод	0.1	-
25	171972.87	133192.09	Аналитический метод	0.1	-
26	171969.88	133142.45	Аналитический метод	0.1	-
27	171973.12	133092.82	Аналитический метод	0.1	-
28	171982.57	133044.00	Аналитический метод	0.1	-
29	171998.05	132996.74	Аналитический метод	0.1	-
30	172019.34	132951.80	Аналитический метод	0.1	-
31	172046.09	132909.88	Аналитический метод	0.1	-
32	172077.89	132871.64	Аналитический метод	0.1	-
33	172114.23	132837.69	Аналитический метод	0.1	-
34	172154.53	132808.56	Аналитический метод	0.1	-
35	172198.17	132784.71	Аналитический метод	0.1	-
36	172244.46	132766.52	Аналитический метод	0.1	-
37	172292.66	132754.27	Аналитический метод	0.1	-
38	172342.01	132748.17	Аналитический метод	0.1	-
39	172391.74	132748.29	Аналитический метод	0.1	-
40	172441.06	132754.65	Аналитический метод	0.1	-
41	172489.20	132767.14	Аналитический метод	0.1	-
42	172535.39	132785.56	Аналитический метод	0.1	-
43	172578.91	132809.63	Аналитический метод	0.1	-
44	172619.07	132838.96	Аналитический метод	0.1	-
45	172655.23	132873.10	Аналитический метод	0.1	-
46	172686.83	132911.49	Аналитический метод	0.1	-
47	172713.37	132953.55	Аналитический метод	0.1	-
48	172734.43	132998.60	Аналитический метод	0.1	-

2. Сведения о характерных точках границ объекта

Обозначение характерных точек границ	Координаты, м		Метод определения координат характерной точки	Средняя квадратическая погрешность положения характерной точки (Mt), м	Описание обозначения точки на местности (при наличии)
	X	Y			
1	2	3	4	5	6
49	172749.68	133045.93	Аналитический метод	0.1	-
50	172758.88	133094.81	Аналитический метод	0.1	-
1	172761.87	133144.45	Аналитический метод	0.1	-

3. Сведения о характерных точках части (частей) границы объекта

Обозначение характерных точек части границы	Координаты, м		Метод определения координат характерной точки	Средняя квадратическая погрешность положения характерной точки (Mt), м	Описание обозначения точки на местности (при наличии)
	X	Y			
1	2	3	4	5	6
-	-	-	-	-	-

--	--	--	--	--	--

Раздел 3

Сведения о местоположении измененных (уточненных) границ объекта

1. Система координат -

2. Сведения о характерных точках границ объекта

Обозначение характерных точек границ	Существующие координаты, м		Измененные (уточненные) координаты, м		Метод определения координат характерной точки	Средняя квадратическая погрешность положения характерной точки (Mt), м	Описание обозначения точки на местности (при наличии)
	X	Y	X	Y			
1	2	3	4	5	6	7	8
-	-	-	-	-	-	-	

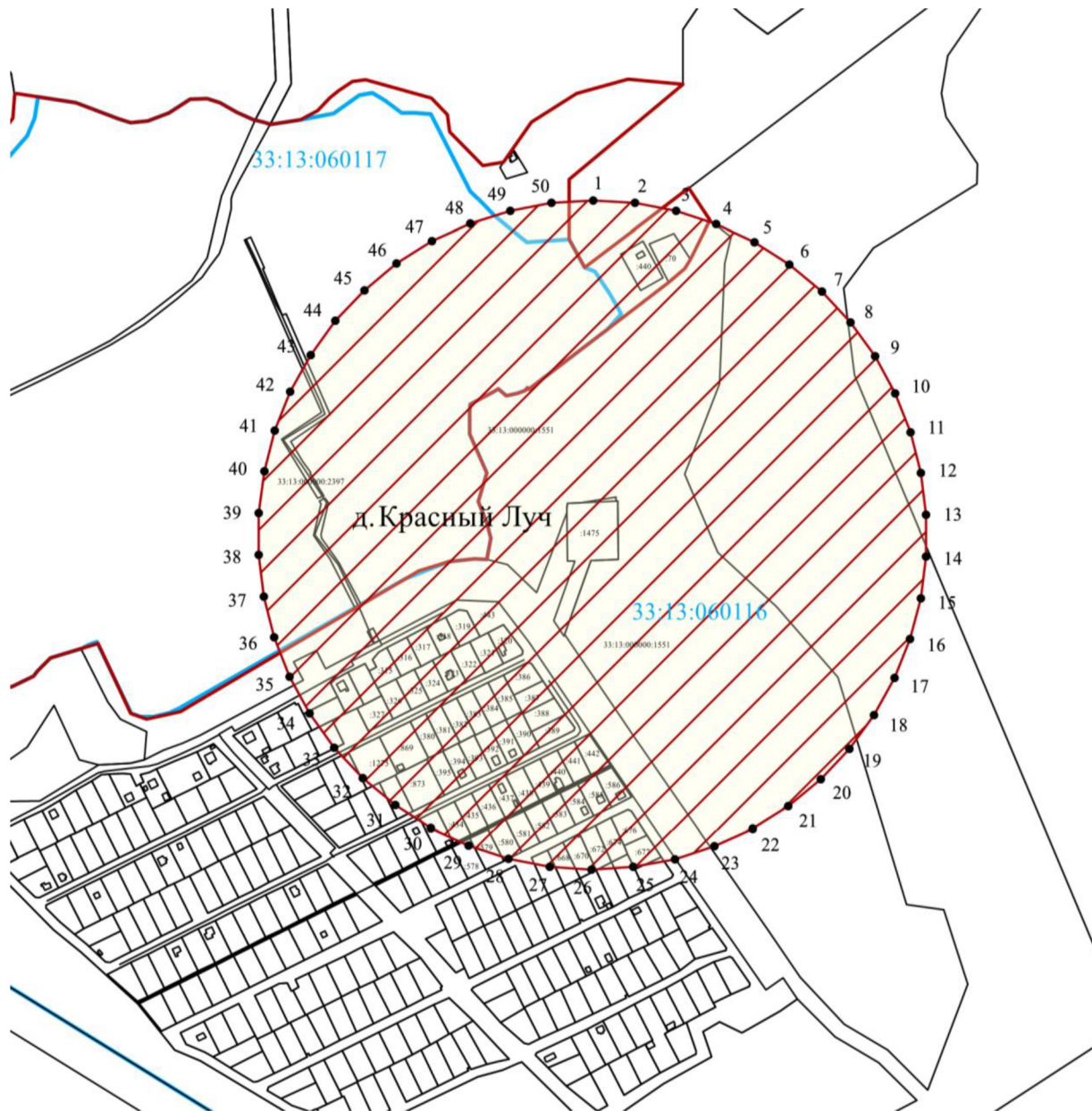
3. Сведения о характерных точках части (частей) границы объекта

Обозначение характерных точек части границы	Существующие координаты, м		Измененные (уточненные) координаты, м		Метод определения координат характерной точки	Средняя квадратическая погрешность положения характерной точки (Mt), м	Описание обозначения точки на местности (при наличии)
	X	Y	X	Y			
1	2	3	4	5	6	7	8
-	-	-	-	-	-	-	

ПЛАН ГРАНИЦ ОБЪЕКТА




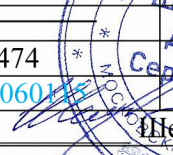
Второй пояс зоны санитарной охраны источника подземного питьевого водоснабжения (артезианских скважин №№ 5, 5а) действующего водозаборного узла Государственного унитарного предприятия Московской области «Коммунальные системы Московской области», расположенного в 0,6 км северо-западнее д. Ветчи Петушинского района Владимирской области

(наименование объекта)



Масштаб 1:8000

Используемые условные знаки и обозначения:

• 1	- обозначение характерной точки границы второго пояса зоны санитарной охраны
	- граница второго пояса зоны санитарной охраны
	- границы кадастрового квартала
	- границы земельных участков
:1474 *	- кадастровые номера земельных участков
33:13:060117	- номер кадастрового квартала
Подпись  Шелудько Д.С.	15 «декабря» 2020г.
Место для оттиска печати лица, составившего описание местоположения границ объекта	

ОПИСАНИЕ МЕСТОПОЛОЖЕНИЯ ГРАНИЦ

Третий пояс зоны санитарной охраны подземного источника питьевого водоснабжения (артезианских скважин №№ 5, 5а) действующего водозаборного узла Государственного унитарного предприятия Московской области "Коммунальные системы Московской области", расположенного в 0,6 км северо-западнее д.Ветчи Петушинского района Владимирской области

(наименование объекта, местоположение границ которого описано (далее - объект))

Раздел 1

Сведения об объекте

№ п/п	Характеристики объекта	Описание характеристик
1	2	3
1.	Местоположение объекта	Владимирская область, район Петушинский
2.	Площадь объекта +/- величина погрешности определения площади (P +/- Дельта P)	24294157 +/- 1725 м ²
3.	Иные характеристики объекта	<p>В соответствии с п. 3.2.2.1.-3.2.2.5 СанПиНа 2.1.4.1110-02. «Зоны санитарной охраны источников водоснабжения и водопроводов питьевого назначения» в пределах третьего пояса зоны санитарной охраны предусмотрены следующие мероприятия: выявление, тампонирование или восстановление всех старых, бездействующих, дефектных или неправильно эксплуатируемых скважин, представляющих опасность в части возможности загрязнения водоносных горизонтов. Бурение новых скважин и новое строительство, связанное с нарушением почвенного покрова, производится при обязательном согласовании с центром государственного санитарно-эпидемиологического надзора. Запрещение закачки отработанных вод в подземные горизонты, подземного складирования твердых отходов и разработки недр земли. Запрещение размещения складов горюче-смазочных материалов, ядохимикатов и минеральных удобрений, накопителей промстоков, шламохранилищ и других объектов, обусловливающих опасность химического загрязнения подземных вод. Размещение таких объектов допускается в пределах третьего пояса ЗСО только при использовании защищенных подземных вод, при условии выполнения специальных мероприятий по защите водоносного горизонта от загрязнения при наличии санитарно-эпидемиологического заключения центра государственного санитарно-эпидемиологического надзора, выданного с учетом заключения органов геологического контроля. Своевременное выполнение необходимых мероприятий по санитарной охране поверхностных вод, имеющих непосредственную гидрологическую связь с используемым водоносным горизонтом, в соответствии с гигиеническими требованиями к охране поверхностных вод.</p>

Раздел 2

Сведения о местоположении границ объекта

1. Система координат МСК-33

2. Сведения о характерных точках границ объекта

Обозначение характерных точек границ	Координаты, м		Метод определения координат характерной точки	Средняя квадратическая погрешность положения характерной точки (Mt), м	Описание обозначения точки на местности (при наличии)
	X	Y			
1	2	3	4	5	6
1	169780.38	134210.44	Аналитический метод	0.1	-
2	169763.99	134172.53	Аналитический метод	0.1	-
3	169704.51	134007.12	Аналитический метод	0.1	-
4	169655.53	133838.31	Аналитический метод	0.1	-
5	169617.25	133666.76	Аналитический метод	0.1	-
6	169589.81	133493.14	Аналитический метод	0.1	-
7	169573.33	133318.14	Аналитический метод	0.1	-
8	169567.88	133142.45	Аналитический метод	0.1	-
9	169573.46	132966.76	Аналитический метод	0.1	-
10	169590.06	132791.77	Аналитический метод	0.1	-
11	169617.62	132618.17	Аналитический метод	0.1	-
12	169656.03	132446.64	Аналитический метод	0.1	-
13	169705.13	132277.87	Аналитический метод	0.1	-
14	169764.73	132112.50	Аналитический метод	0.1	-
15	169834.60	131951.21	Аналитический метод	0.1	-
16	169914.45	131794.62	Аналитический метод	0.1	-
17	170003.98	131643.36	Аналитический метод	0.1	-
18	170102.83	131498.01	Аналитический метод	0.1	-
19	170210.62	131359.16	Аналитический метод	0.1	-
20	170326.91	131227.35	Аналитический метод	0.1	-
21	170451.24	131103.11	Аналитический метод	0.1	-
22	170583.13	130986.91	Аналитический метод	0.1	-

2. Сведения о характерных точках границ объекта					
Обозначение характерных точек границ	Координаты, м		Метод определения координат характерной точки	Средняя квадратическая погрешность положения характерной точки (Mt), м	Описание обозначения точки на местности (при наличии)
	X	Y			
1	2	3	4	5	6
23	170722.06	130879.23	Аналитический метод	0.1	-
24	170867.48	130780.48	Аналитический метод	0.1	-
25	171018.81	130691.06	Аналитический метод	0.1	-
26	171175.45	130611.31	Аналитический метод	0.1	-
27	171336.79	130541.56	Аналитический метод	0.1	-
28	171502.20	130482.08	Аналитический метод	0.1	-
29	171671.01	130433.10	Аналитический метод	0.1	-
30	171842.57	130394.82	Аналитический метод	0.1	-
31	172016.19	130367.38	Аналитический метод	0.1	-
32	172191.19	130350.90	Аналитический метод	0.1	-
33	172366.88	130345.45	Аналитический метод	0.1	-
34	172542.56	130351.03	Аналитический метод	0.1	-
35	172717.55	130367.63	Аналитический метод	0.1	-
36	172891.15	130395.19	Аналитический метод	0.1	-
37	173062.68	130433.60	Аналитический метод	0.1	-
38	173231.46	130482.70	Аналитический метод	0.1	-
39	173396.82	130542.30	Аналитический метод	0.1	-
40	173558.11	130612.17	Аналитический метод	0.1	-
41	173714.70	130692.02	Аналитический метод	0.1	-
42	173865.96	130781.55	Аналитический метод	0.1	-
43	174011.31	130880.40	Аналитический метод	0.1	-
44	174150.16	130988.19	Аналитический метод	0.1	-
45	174281.97	131104.48	Аналитический метод	0.1	-
46	174406.21	131228.81	Аналитический метод	0.1	-
47	174522.41	131360.70	Аналитический метод	0.1	-
48	174630.09	131499.63	Аналитический метод	0.1	-

2. Сведения о характерных точках границ объекта

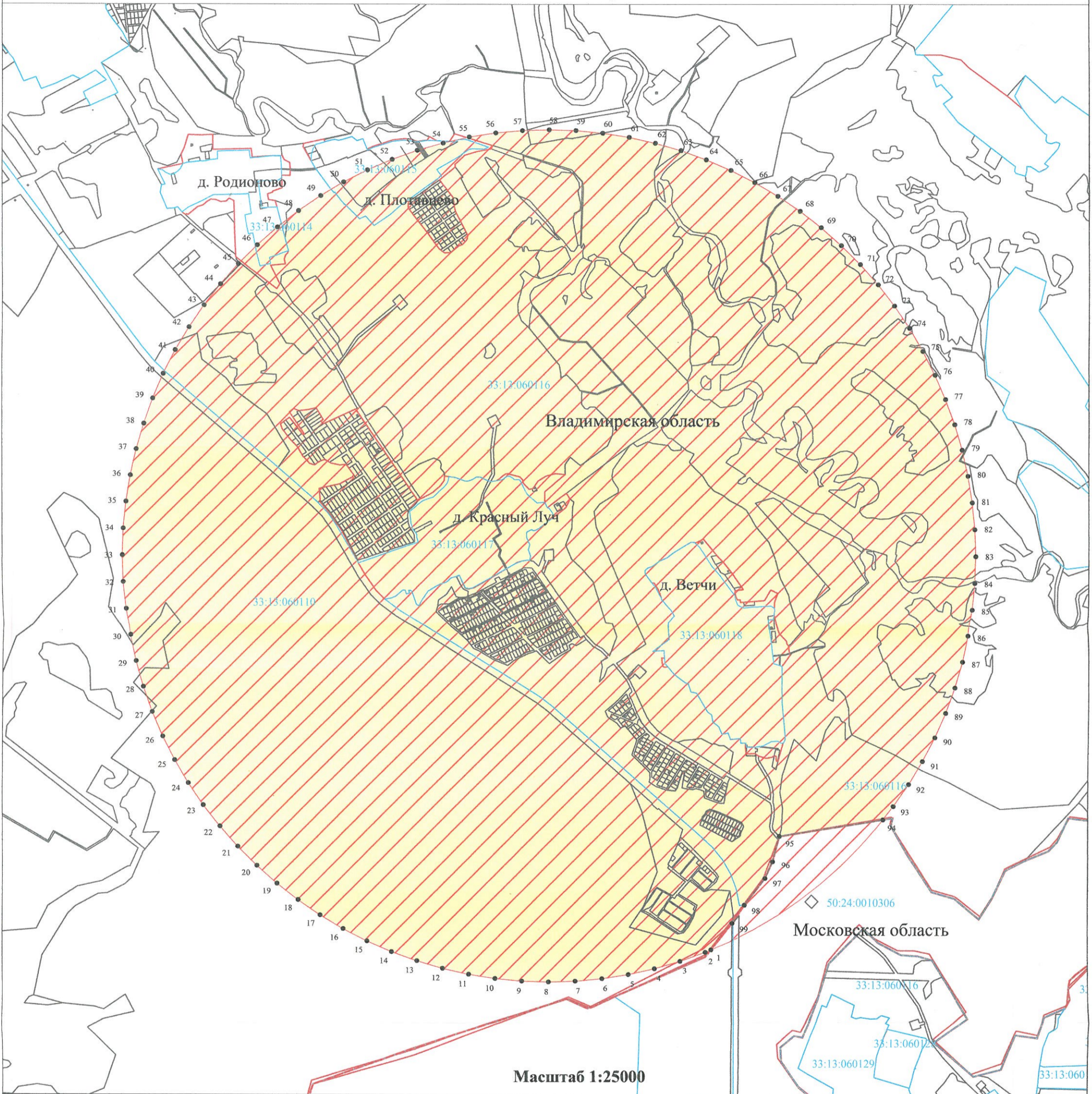
Обозначение характерных точек границ	Координаты, м		Метод определения координат характерной точки	Средняя квадратическая погрешность положения характерной точки (Mt), м	Описание обозначения точки на местности (при наличии)
	X	Y			
1	2	3	4	5	6
49	174728.84	131645.05	Аналитический метод	0.1	-
50	174818.26	131796.38	Аналитический метод	0.1	-
51	174898.01	131953.02	Аналитический метод	0.1	-
52	174967.76	132114.36	Аналитический метод	0.1	-
53	175027.24	132279.77	Аналитический метод	0.1	-
54	175076.22	132448.58	Аналитический метод	0.1	-
55	175114.50	132620.14	Аналитический метод	0.1	-
56	175141.94	132793.76	Аналитический метод	0.1	-
57	175158.42	132968.76	Аналитический метод	0.1	-
58	175163.88	133144.45	Аналитический метод	0.1	-
59	175158.29	133320.13	Аналитический метод	0.1	-
60	175141.69	133495.12	Аналитический метод	0.1	-
61	175114.13	133668.72	Аналитический метод	0.1	-
62	175075.72	133840.25	Аналитический метод	0.1	-
63	175026.62	134009.03	Аналитический метод	0.1	-
64	174967.02	134174.39	Аналитический метод	0.1	-
65	174897.16	134335.68	Аналитический метод	0.1	-
66	174817.30	134492.27	Аналитический метод	0.1	-
67	174727.77	134643.53	Аналитический метод	0.1	-
68	174628.92	134788.88	Аналитический метод	0.1	-
69	174521.13	134927.73	Аналитический метод	0.1	-
70	174404.85	135059.54	Аналитический метод	0.1	-
71	174280.51	135183.79	Аналитический метод	0.1	-
72	174148.62	135299.98	Аналитический метод	0.1	-
73	174009.69	135407.66	Аналитический метод	0.1	-
74	173864.27	135506.41	Аналитический метод	0.1	-

2. Сведения о характерных точках границ объекта

Обозначение характерных точек границ	Координаты, м		Метод определения координат характерной точки	Средняя квадратическая погрешность положения характерной точки (Mt), м	Описание обозначения точки на местности (при наличии)
	X	Y			
1	2	3	4	5	6
75	173712.95	135595.83	Аналитический метод	0.1	-
76	173556.30	135675.58	Аналитический метод	0.1	-
77	173394.96	135745.33	Аналитический метод	0.1	-
78	173229.55	135804.81	Аналитический метод	0.1	-
79	173060.74	135853.79	Аналитический метод	0.1	-
80	172889.19	135892.07	Аналитический метод	0.1	-
81	172715.57	135919.51	Аналитический метод	0.1	-
82	172540.57	135935.99	Аналитический метод	0.1	-
83	172364.88	135941.45	Аналитический метод	0.1	-
84	172189.19	135935.86	Аналитический метод	0.1	-
85	172014.20	135919.26	Аналитический метод	0.1	-
86	171840.60	135891.70	Аналитический метод	0.1	-
87	171669.07	135853.29	Аналитический метод	0.1	-
88	171500.30	135804.19	Аналитический метод	0.1	-
89	171334.93	135744.59	Аналитический метод	0.1	-
90	171173.64	135674.73	Аналитический метод	0.1	-
91	171017.05	135594.87	Аналитический метод	0.1	-
92	170865.79	135505.34	Аналитический метод	0.1	-
93	170720.44	135406.49	Аналитический метод	0.1	-
94	170632.76	135338.42	Аналитический метод	0.1	-
95	170522.81	134659.91	Аналитический метод	0.1	-
96	170356.31	134614.81	Аналитический метод	0.1	-
97	170247.51	134564.61	Аналитический метод	0.1	-
98	170072.61	134429.01	Аналитический метод	0.1	-
99	169953.91	134348.71	Аналитический метод	0.1	-
1	169780.38	134210.44	Аналитический метод	0.1	-

ПЛАН ГРАНИЦ

Третий пояс зоны санитарной охраны подземного источника питьевого водоснабжения (артезианских скважин №№ 5, 5а) действующего водозаборного узла Государственного унитарного предприятия Московской области «Коммунальные системы Московской области», расположенного в 0,6 км северо-западнее д. Ветчи Петушинского района Владимирской области
(наименование объекта)



Используемые условные знаки и обозначения:

● 1	- обозначение характерной точки границы третьего пояса зоны санитарной охраны
	- граница третьего пояса зоны санитарной охраны
	- граница муниципального образования
	- границы кадастрового квартала
	- границы земельных участков
50:24:0050224	- номер кадастрового квартала
Подпись	15 «декабря» 2020г.
Место для оттиска печати лица, составившего описание местоположения границ объекта	



Режим зон санитарной охраны артезианских скважин № 5, 5а водозаборного узла ГУП Московской области «Коммунальные системы Московской области»

1. На территории первого пояса зон санитарной охраны (далее ЗСО) запрещается:

1.1 застройка территории первого пояса ЗСО сооружениями, не относящимися к водопроводным;

1.2 складирование строительного и иного мусора;

1.3 посадка высокоствольных деревьев.

2. На территории второго пояса зон санитарной охраны запрещается:

2.1 складирование горюче-смазочных материалов;

2.2 использование минеральных удобрений и ядохимикатов;

2.3 рубка леса главного пользования и реконструкции;

2.4 размещение кладбищ, скотомогильников, полей ассенизации, полей фильтрации, силосных траншей, птицеводческих и животноводческих предприятий;

2.5 бурение новых скважин и новое строительство, связанное с нарушением почвенного покрова.

3. На территории третьего пояса ЗСО запрещается:

3.1 размещение складов горюче-смазочных материалов, ядохимикатов и минеральных удобрений, накопителей промстоков, шламохранилищ и других объектов, обуславливающих опасность химического загрязнения подземных вод;

3.2 подземное складирование твердых отходов и закачка отработанных вод в водный комплекс.

4. На территории первого пояса ЗСО необходимо предусмотреть следующие мероприятия:

4.1 регулярный осмотр (ремонт по необходимости) водоподъемного оборудования, профилактические проверки технического состояния внешних сетей;

4.2 расчистка территории от снега и откос травы;

4.3 отбор проб подземных вод и проведение лабораторных исследований;

4.4 регулярный медосмотр лиц, обслуживающих водопроводные сооружения.

5. На территории второго пояса ЗСО необходимо предусмотреть следующие мероприятия:

5.1 регулярное выполнение мероприятий по санитарному благоустройству территории в границах ЗСО;

5.2 учитывать размеры ЗСО при планировании хозяйственной деятельности;

5.3 регламентировать в пределах второго пояса размещение объектов, обуславливающих опасность микробного загрязнения подземных вод.

6. На территории третьего пояса ЗСО необходимо предусмотреть следующие мероприятия:

6.1 выявлять, тампонировать или восстанавливать все старые, бездействующие, дефективные или неправильно эксплуатируемые скважины, представляющие опасность в части возможности загрязнения водоносных горизонтов;

6.2 регулярное выполнение мероприятий по санитарному благоустройству территории в границах ЗСО.

