



Департамент природопользования
и охраны окружающей среды
Владимирской области

ПОСТАНОВЛЕНИЕ

г. Владимир

« 06 » сентября 2022 г.

№ 85

Об установлении зон санитарной охраны источников питьевого, хозяйственно-бытового и технологического водоснабжения ООО «Газонефтепродукт сеть»

В соответствии с пунктом 5 статьи 18 Федерального закона от 30.03.1999 № 52-ФЗ «О санитарно-эпидемиологическом благополучии населения», постановлением Департамента природопользования и охраны окружающей среды Владимирской области от 18.06.2020 № 78 «О Порядке установления, изменения, прекращения зон санитарной охраны источников питьевого и хозяйственно-бытового водоснабжения», Положением о Департаменте природопользования и охраны окружающей среды Владимирской области, утвержденным постановлением Губернатора области от 01.02.2006 № 63 и, рассмотрев проект зон санитарной охраны водозаборной скважины № 41-БЗ ООО «Газонефтепродукт сеть», расположенной на северо-восток от с. Лемешки Суздальского района, **п о с т а н о в л я ю:**

1. Установить зоны санитарной охраны источников питьевого, хозяйственно-бытового и технологического водоснабжения водозаборной скважины № 41-БЗ ООО «Газонефтепродукт сеть», расположенной на северо-восток от с. Лемешки Суздальского района.

2. Установить границы зон санитарной охраны в соответствии с картами (планами) зон санитарной охраны (Приложение № 1).

3. Установить режим зон санитарной охраны в соответствии с Приложением № 2.

4. Настоящее постановление вступает в силу со дня его официального опубликования.

Директор Департамента



Т.Л. Клименко

ОПИСАНИЕ МЕСТОПОЛОЖЕНИЯ ГРАНИЦ		
1 пояс зоны санитарной охраны водозаборной скважины №41-БЗ, расположенной: на северо-восток от с.Лемешки Суздальского района Владимирской области, автодорога М-7 Волга, километр 21-ый, 1, на территории АЗС №358 ООО "Газонефтепродукт сеть"		
<small>(наименование объекта, местоположение границ которого описано (далее - объект))</small>		
Раздел 1		
Сведения об объекте		
№ п/п	Характеристики объекта	Описание характеристик
1	2	3
1.	Местоположение объекта	Владимирская область, район Суздальский, село Лемешки
2.	Площадь объекта +/- величина погрешности определения площади (Р +/- Дельта Р)	292 +/- 6 м ²
3.	Иные характеристики объекта	<p>Согласно Постановлению Главного государственного санитарного врача РФ от 14.03.2002 № 10 "О введении в действие Санитарных правил и норм "Зоны санитарной охраны источников водоснабжения и водопроводов питьевого назначения. СанПиН 2.1.4.1110-02" (Зарегистрировано в Минюсте РФ 24.04.2002 N 3399) Необходимо выполнять мероприятия по первому поясу ЗСО: 1) Территория первого пояса ЗСО должна быть спланирована для отвода поверхностного стока за ее пределы, озеленена, ограждена и обеспечена охраной. Дорожки к сооружениям должны иметь твердое покрытие. 2) Не допускается посадка высокоствольных деревьев, все виды строительства, не имеющие непосредственного отношения к эксплуатации, реконструкции и расширению водопроводных сооружений, в том числе прокладка трубопроводов различного назначения, размещение жилых и хозяйственно-бытовых зданий, проживание людей, применение ядохимикатов и удобрений. 3) Здания должны быть оборудованы канализацией с отведением сточных вод в ближайшую систему бытовой или производственной канализации или на местные станции очистных сооружений, расположенные за пределами первого пояса ЗСО с учетом санитарного режима на территории второго пояса. В исключительных случаях при отсутствии канализации должны устраиваться водонепроницаемые приемники нечистот и бытовых отходов, расположенные в местах, исключающих загрязнение территории первого пояса ЗСО при их вывозе. 4) Водопроводные сооружения, расположенные в первом поясе зоны санитарной охраны, должны быть оборудованы с учетом предотвращения возможности загрязнения питьевой воды через оголовки и устья скважин, люки и переливные трубы резервуаров и устройства заливки насосов. 5) Все водозаборы должны быть оборудованы аппаратурой для систематического контроля соответствия фактического дебита при эксплуатации водопровода проектной производительности, предусмотренной при его проектировании и обосновании границ ЗСО.</p>

ОПИСАНИЕ МЕСТОПОЛОЖЕНИЯ ГРАНИЦ

1 пояс зоны санитарной охраны водозаборной скважины №41-БЗ, расположенной: на северо-восток от с.Лемешки Суздальского района Владимирской области, автодорога М-7 Волга, километр 21-ый, 1, на территории АЗС №358 ООО "Газонефтепродукт сеть"

(наименование объекта, местоположение границ которого описано (далее - объект))

Раздел 1

Сведения об объекте

№ п/п	Характеристики объекта	Описание характеристик
1	2	3
1.	Местоположение объекта	Владимирская область, район Суздальский, село Лемешки
2.	Площадь объекта +/- величина погрешности определения площади (Р +/- Дельта Р)	292 +/- 6 м ²
3.	Иные характеристики объекта	<p>Согласно Постановлению Главного государственного санитарного врача РФ от 14.03.2002 № 10 "О введении в действие Санитарных правил и норм "Зоны санитарной охраны источников водоснабжения и водопроводов питьевого назначения. СанПиН 2.1.4.1110-02" (Зарегистрировано в Минюсте РФ 24.04.2002 N 3399) Необходимо выполнять мероприятия по первому поясу ЗСО: 1) Территория первого пояса ЗСО должна быть спланирована для отвода поверхностного стока за ее пределы, озеленена, ограждена и обеспечена охраной. Дорожки к сооружениям должны иметь твердое покрытие. 2) Не допускается посадка высокоствольных деревьев, все виды строительства, не имеющие непосредственного отношения к эксплуатации, реконструкции и расширению водопроводных сооружений, в том числе прокладка трубопроводов различного назначения, размещение жилых и хозяйственно-бытовых зданий, проживание людей, применение ядохимикатов и удобрений. 3) Здания должны быть оборудованы канализацией с отведением сточных вод в ближайшую систему бытовой или производственной канализации или на местные станции очистных сооружений, расположенные за пределами первого пояса ЗСО с учетом санитарного режима на территории второго пояса. В исключительных случаях при отсутствии канализации должны устраиваться водонепроницаемые приемники нечистот и бытовых отходов, расположенные в местах, исключающих загрязнение территории первого пояса ЗСО при их вывозе. 4) Водопроводные сооружения, расположенные в первом поясе зоны санитарной охраны, должны быть оборудованы с учетом предотвращения возможности загрязнения питьевой воды через оголовки и устья скважин, люки и переливные трубы резервуаров и устройства заливки насосов. 5) Все водозаборы должны быть оборудованы аппаратурой для систематического контроля соответствия фактического дебита при эксплуатации водопровода проектной производительности, предусмотренной при его проектировании и обосновании границ ЗСО.</p>

Раздел 2

Сведения о местоположении границ объекта

1. Система координат МСК-33, зона 1

2. Сведения о характерных точках границ объекта

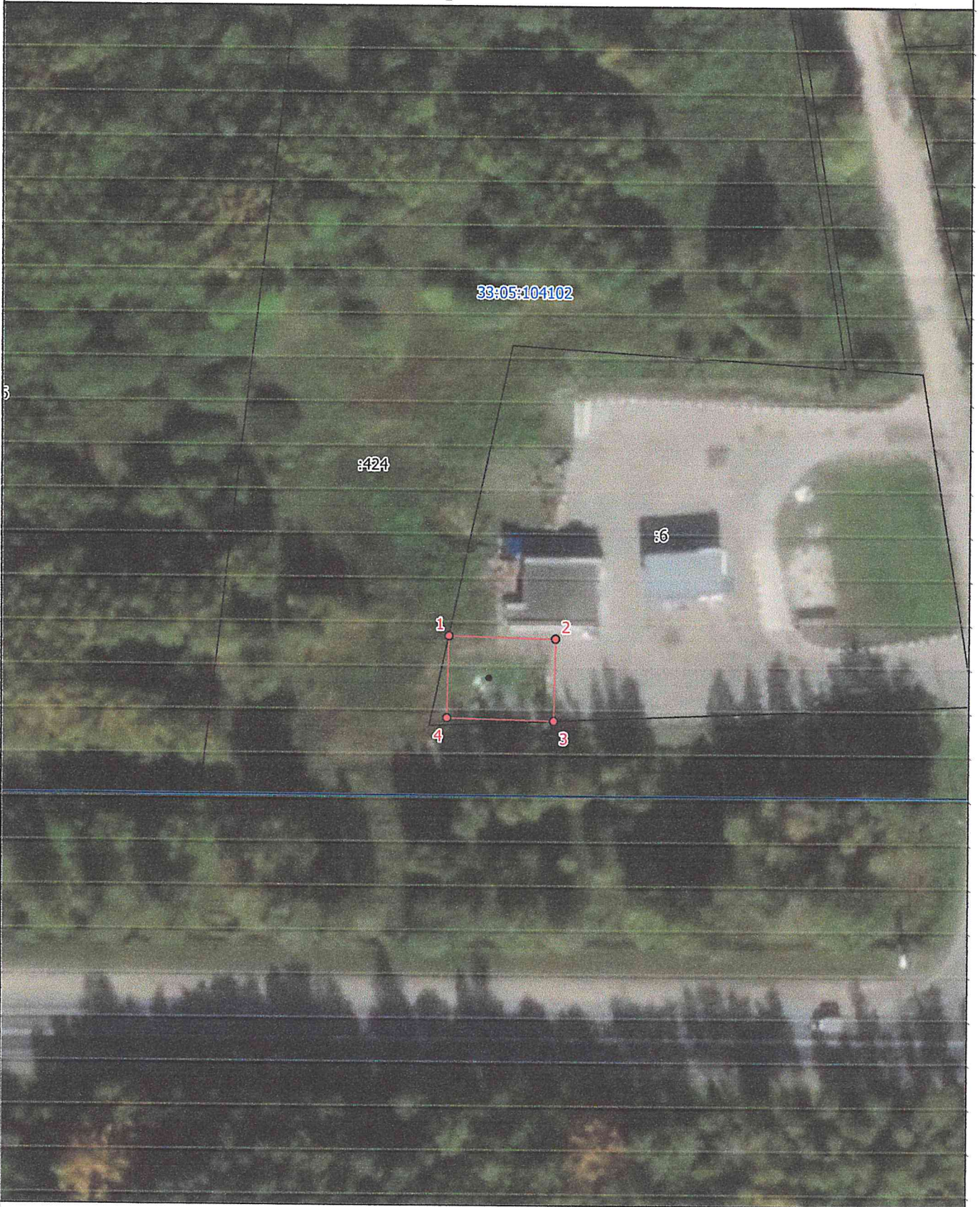
Обозначение характерных точек границ	Координаты, м		Метод определения координат характерной точки	Средняя квадратическая погрешность положения характерной точки (Mt), м	Описание обозначения точки на местности (при наличии)
	X	Y			
1	2	3	4	5	6
1	200765.47	234112.95	Аналитический метод	0.10	-
2	200765.44	234132.45	Аналитический метод	0.10	-
3	200750.44	234132.47	Аналитический метод	0.10	-
4	200750.47	234112.97	Аналитический метод	0.10	-
1	200765.47	234112.95	Аналитический метод	0.10	-

3. Сведения о характерных точках части (частей) границы объекта

Обозначение характерных точек части границы	Координаты, м		Метод определения координат характерной точки	Средняя квадратическая погрешность положения характерной точки (Mt), м	Описание обозначения точки на местности (при наличии)
	X	Y			
1	2	3	4	5	6
-	-	-	-	-	-

Раздел 4

План границ объекта



Масштаб 1:1000

- Условные обозначения:
- граница ЗСО объекта
 - 1 обозначение характерной точки границы, с помощью которой позволяют однозначно определить ее положение на местности
 - 33:05:104102 номер кадастрового квартала
 - :6 кадастровый номер земельного участка
 - границы земельных участков
 - граница кадастрового квартала
 - центр скважины

Подпись _____

Место для оттиска печати лица, составившего описание местоположения границ объекта

Дата "30" июня 2022 г.



ОПИСАНИЕ МЕСТОПОЛОЖЕНИЯ ГРАНИЦ

2 пояс зоны санитарной охраны водозаборной скважины №41-БЗ, расположенной: на северо-восток от с.Лемешки Суздальского района Владимирской области, автодорога М-7 Волга, километр 21-ый, 1, на территории АЗС №358 ООО "Газонефтепродукт сеть"

(наименование объекта, местоположение границ которого описано (далее - объект))

Раздел 1

Сведения об объекте

№ п/п	Характеристики объекта	Описание характеристик
1	2	3
1.	Местоположение объекта	Владимирская область, район Суздальский, село Лемешки
2.	Площадь объекта +/- величина погрешности определения площади (Р +/-	494 +/- 8 м ²
3.	Иные характеристики объекта	<p>Согласно Постановлению Главного государственного санитарного врача РФ от 14.03.2002 №10 "О введении в действие Санитарных правил и норм "Зоны санитарной охраны источников водоснабжения и водопроводов питьевого назначения. СанПиН 2.1.4.1110-02" (Зарегистрировано в Минюсте РФ 24.04.2002 N 3399) Необходимо выполнять мероприятия по второму поясу ЗСО:</p> <ol style="list-style-type: none">1) Выявление, тампонирувание или восстановление всех старых, бездействующих, дефектных или неправильно эксплуатируемых скважин, представляющих опасность в части возможности загрязнения водоносных горизонтов.2) Бурение новых скважин и новое строительство, связанное с нарушением почвенного покрова, производится при обязательном согласовании с центром государственного санитарно-эпидемиологического надзора.3) Запрещение закачки отработанных вод в подземные горизонты, подземного складирования твердых отходов и разработки недр земли.4) Запрещение размещения складов горюче-смазочных материалов, ядохимикатов и минеральных удобрений, накопителей промстоков, шламохранилищ и других объектов, обуславливающих опасность химического загрязнения подземных вод. <p>Размещение таких объектов допускается в пределах третьего пояса ЗСО только при использовании защищенных подземных вод, при условии выполнения специальных мероприятий по защите водоносного горизонта от загрязнения при наличии санитарно-эпидемиологического заключения центра государственного санитарно-эпидемиологического надзора, выданного с учетом заключения органов геологического контроля.</p> <ol style="list-style-type: none">5) Своевременное выполнение необходимых мероприятий по санитарной охране поверхностных вод, имеющих непосредственную гидрологическую связь с используемым водоносным горизонтом, в соответствии с гигиеническими требованиями к охране поверхностных вод.6) Не допускается: размещение кладбищ, скотомогильников, полей ассенизации, полей фильтрации, навозохранилищ, силосных траншей, животноводческих и птицеводческих предприятий и других объектов, обуславливающих опасность микробного загрязнения подземных вод; применение удобрений и ядохимикатов; рубка леса главного пользования и реконструкции.7) Выполнение мероприятий по санитарному благоустройству территории населенных пунктов и других объектов (оборудование канализацией, устройство водонепроницаемых выгребов, организация отвода поверхностного стока и др.).

Раздел 2

Сведения о местоположении границ объекта

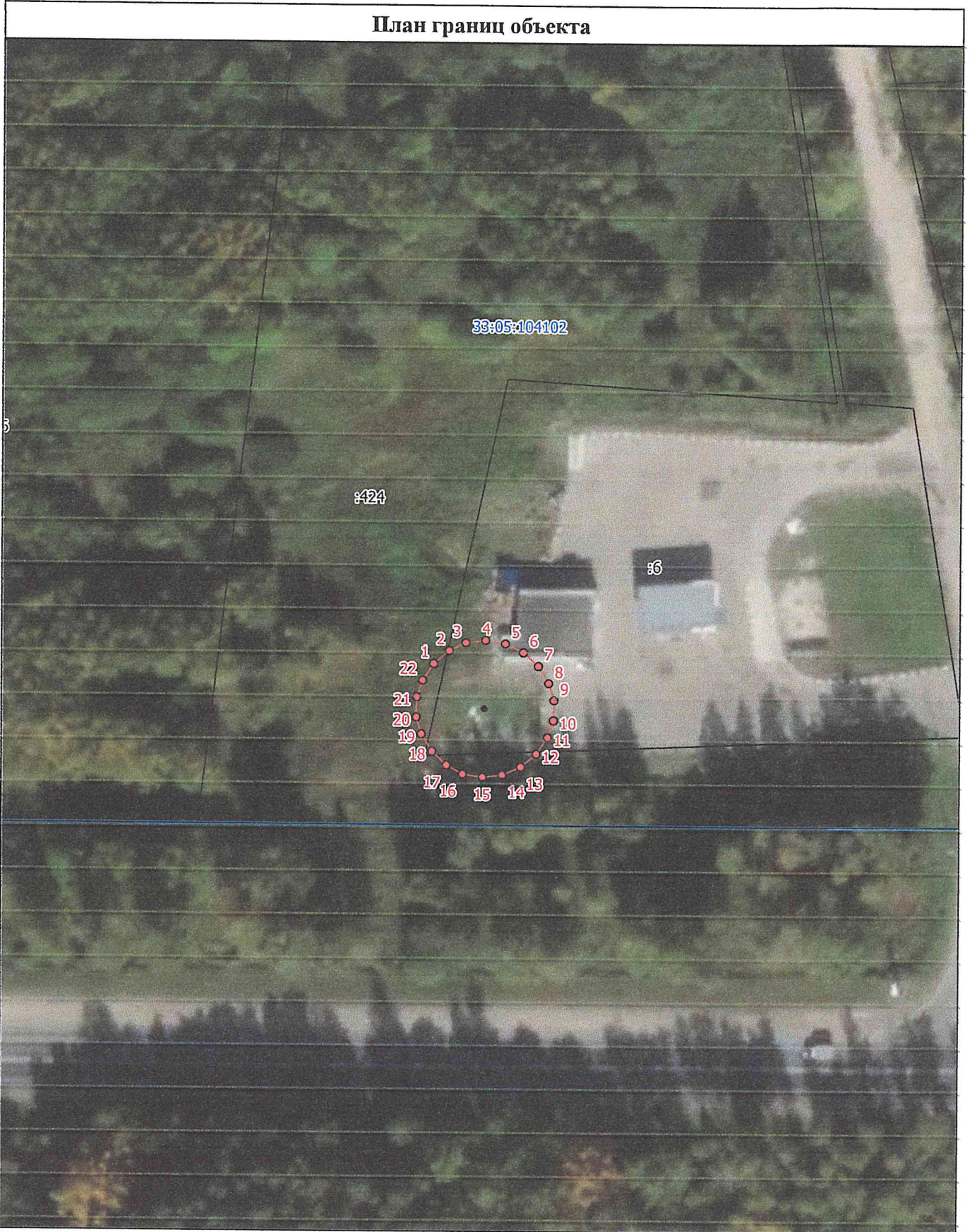
1. Система координат МСК-33, зона 1

2. Сведения о характерных точках границ объекта

Обозначение характерных точек границ	Координаты, м		Метод определения координат характерной точки	Средняя квадратическая погрешность положения характерной точки (Mt), м	Описание обозначения точки на местности (при наличии)
	X	Y			
1	2	3	4	5	6
1	200766.03	234110.97	Аналитический метод	0.10	-
2	200768.45	234113.77	Аналитический метод	0.10	-
3	200769.99	234116.79	Аналитический метод	0.10	-
4	200770.52	234120.45	Аналитический метод	0.10	-
5	200769.99	234124.11	Аналитический метод	0.10	-
6	200768.45	234127.48	Аналитический метод	0.10	-
7	200766.03	234130.27	Аналитический метод	0.10	-
8	200762.92	234132.27	Аналитический метод	0.10	-
9	200759.81	234133.33	Аналитический метод	0.10	-
10	200756.11	234133.33	Аналитический метод	0.10	-
11	200753.01	234132.30	Аналитический метод	0.10	-
12	200749.90	234130.30	Аналитический метод	0.10	-
13	200747.48	234127.50	Аналитический метод	0.10	-
14	200745.94	234124.14	Аналитический метод	0.10	-
15	200745.41	234120.47	Аналитический метод	0.10	-
16	200745.94	234116.81	Аналитический метод	0.10	-
17	200747.48	234113.79	Аналитический метод	0.10	-
18	200749.90	234111.00	Аналитический метод	0.10	-
19	200753.01	234109.00	Аналитический метод	0.10	-
20	200756.11	234107.95	Аналитический метод	0.10	-
21	200759.81	234107.95	Аналитический метод	0.10	-
22	200762.92	234108.97	Аналитический метод	0.10	-

2. Сведения о характерных точках границ объекта					
Обозначение характерных точек границ	Координаты, м		Метод определения координат характерной точки	Средняя квадратическая погрешность положения характерной точки (Mt), м	Описание обозначения точки на местности (при наличии)
	X	Y			
1	2	3	4	5	6
1	200766.03	234110.97	Аналитический метод	0.10	-
3. Сведения о характерных точках части (частей) границы объекта					
Обозначение характерных точек части границы	Координаты, м		Метод определения координат характерной точки	Средняя квадратическая погрешность положения характерной точки (Mt), м	Описание обозначения точки на местности (при наличии)
	X	Y			
1	2	3	4	5	6
-	-	-	-	-	-

План границ объекта



Масштаб 1:1000

- Условные обозначения:
-  граница ЗСО объекта
 -  обозначение характерной точки границы, сведения о которой позволяют однозначно определить ее положение на местности
 -  33:05:104102 номер кадастрового квартала
 -  :6 кадастровый номер земельного участка
 -  границы земельных участков
 -  граница кадастрового квартала
 -  центр скважины

Подпись _____

Место для оттиска печати лица, составившего описание местоположения границ объекта



Дата "30" июня 2022 г.

ОПИСАНИЕ МЕСТОПОЛОЖЕНИЯ ГРАНИЦ

3 пояс зоны санитарной охраны водозаборной скважины №41-БЗ, расположенной: на северо-восток от с.Лемешки Суздальского района Владимирской области, автодорога М-7 Волга, километр 21-ый, 1, на территории АЗС №358 ООО "Газонефтепродукт сеть"

(наименование объекта, местоположение границ которого описано (далее - объект))

Раздел 1

Сведения об объекте

№ п/п	Характеристики объекта	Описание характеристик
1	2	3
1.	Местоположение объекта	Владимирская область, район Суздальский, село Лемешки
2.	Площадь объекта +/- величина погрешности определения площади (Р +/- Дельта Р)	34768 +/- 65 м ²
3.	Иные характеристики объекта	<p>Согласно Постановлению Главного государственного санитарного врача РФ от 14.03.2002 №10 "О введении в действие Санитарных правил и норм "Зоны санитарной охраны источников водоснабжения и водопроводов питьевого назначения. СанПиН 2.1.4.1110-02" (Зарегистрировано в Минюсте РФ 24.04.2002 N 3399) Необходимо выполнять мероприятия по третьему поясу ЗСО:</p> <ol style="list-style-type: none">1) Выявление, тампонирование или восстановление всех старых, бездействующих, дефектных или неправильно эксплуатируемых скважин, представляющих опасность в части возможности загрязнения водоносных горизонтов.2) Бурение новых скважин и новое строительство, связанное с нарушением почвенного покрова, производится при обязательном согласовании с центром государственного санитарно-эпидемиологического надзора.3) Запрещение закачки отработанных вод в подземные горизонты, подземного складирования твердых отходов и разработки недр земли.4) Запрещение размещения складов горюче-смазочных материалов, ядохимикатов и минеральных удобрений, накопителей промстоков, шламохранилищ и других объектов, обуславливающих опасность химического загрязнения подземных вод. Размещение таких объектов допускается в пределах третьего пояса ЗСО только при использовании защищенных подземных вод, при условии выполнения специальных мероприятий по защите водоносного горизонта от загрязнения при наличии санитарно-эпидемиологического заключения центра государственного санитарно-эпидемиологического надзора, выданного с учетом заключения органов геологического контроля.5) Своевременное выполнение необходимых мероприятий по санитарной охране поверхностных вод, имеющих непосредственную гидрологическую связь с используемым водоносным горизонтом, в соответствии с гигиеническими требованиями к охране поверхностных вод

Раздел 2

Сведения о местоположении границ объекта

1. Система координат МСК-33, зона 1

2. Сведения о характерных точках границ объекта

Обозначение характерных точек границ	Координаты, м		Метод определения координат характерной точки	Средняя квадратическая погрешность положения характерной точки (Mt), м	Описание обозначения точки на местности (при наличии)
	X	Y			
1	2	3	4	5	6
1	200831.38	234062.09	Аналитический метод	0.10	-
2	200850.77	234084.46	Аналитический метод	0.10	-
3	200860.89	234112.06	Аналитический метод	0.10	-
4	200864.23	234143.95	Аналитический метод	0.10	-
5	200860.96	234172.78	Аналитический метод	0.10	-
6	200850.84	234199.03	Аналитический метод	0.10	-
7	200831.45	234221.40	Аналитический метод	0.10	-
8	200803.64	234237.96	Аналитический метод	0.10	-
9	200775.24	234246.29	Аналитический метод	0.10	-
10	200745.64	234246.29	Аналитический метод	0.10	-
11	200717.23	234237.96	Аналитический метод	0.10	-
12	200692.33	234221.95	Аналитический метод	0.10	-
13	200669.74	234199.61	Аналитический метод	0.10	-
14	200657.44	234172.68	Аналитический метод	0.10	-
15	200653.23	234143.38	Аналитический метод	0.10	-
16	200654.89	234110.25	Аналитический метод	0.10	-
17	200669.67	234085.04	Аналитический метод	0.10	-
18	200692.26	234062.64	Аналитический метод	0.10	-
19	200717.16	234046.63	Аналитический метод	0.10	-
20	200745.57	234038.29	Аналитический метод	0.10	-
21	200775.17	234038.29	Аналитический метод	0.10	-
22	200803.57	234046.63	Аналитический метод	0.10	-

2. Сведения о характерных точках границ объекта

Обозначение характерных точек границ	Координаты, м		Метод определения координат характерной точки	Средняя квадратическая погрешность положения характерной точки (Mt), м	Описание обозначения точки на местности (при наличии)
	X	Y			
1	2	3	4	5	6
1	200831.38	234062.09	Аналитический метод	0.10	-

3. Сведения о характерных точках части (частей) границы объекта

Обозначение характерных точек части границы	Координаты, м		Метод определения координат характерной точки	Средняя квадратическая погрешность положения характерной точки (Mt), м	Описание обозначения точки на местности (при наличии)
	X	Y			
1	2	3	4	5	6
-	-	-	-	-	-

План границ объекта



Масштаб 1:1000

Условные обозначения:
— граница ЗСО объекта
● 1 обозначение характерной точки границы, сведения о которой позволяют однозначно определить ее положение на местности
33:05:104102 номер кадастрового квартала
:6 кадастровый номер земельного участка
— границы земельных участков
— граница кадастрового квартала
● центр скважины

Подпись _____ Дата "30" июня 2022 г.
Место для оттиска печати лица, составившего описание местоположения границ объекта



Режим зон санитарной охраны водозаборной скважины № 41-БЗ

ООО «Газонефтепродукт сеть»

1. На территории первого пояса зон санитарной охраны (далее ЗСО) запрещается:

1.1 все виды строительства, не имеющие непосредственного отношения к эксплуатации, расширению и реконструкции водозаборных сооружений;

1.2 прокладка трубопроводов различного назначения, размещение жилых и хозяйственно-бытовых зданий, проживание людей;

1.3 применение ядохимикатов и удобрений;

1.4 допускать попадание поверхностной воды в скважину;

1.5 посадка высокоствольных деревьев.

2. На территории второго, третьего пояса ЗСО запрещается:

2.1 закачка отработанных вод в подземные горизонты, подземное складирование твердых отходов и разработка недр земли;

2.2 размещение складов горюче-смазочных материалов, накопителей промстоков, шламохранилищ, ядохимикатов и минеральных удобрений и других объектов, обуславливающих опасность химического загрязнения подземных вод;

2.3 размещение и эксплуатация кладбищ, скотомогильников, полей ассенизации, полей фильтрации, навозохранилищ, силосных траншей, животноводческих и птицеводческих предприятий и других объектов, обуславливающих опасность микробного загрязнения подземных вод;

2.4 применение удобрений и ядохимикатов;

2.5 вскрытие недр на глубину более 5 м и попадание в них промышленных отходов;

2.6 рубка леса главного пользования и реконструкции.

3. На территории первого пояса ЗСО необходимо предусмотреть следующие мероприятия:

3.1 территория должна быть спланирована для отвода поверхностного стока за ее пределы, озеленена, ограждена и обеспечена охраной, дорожки к сооружениям должны иметь твердое покрытие;

3.2 следует предусмотреть глухое ограждение высотой 2,5 м, допускается ограждение на высоту 2 м – глухое и на 0,5 м – из колючей проволоки или металлической сетки, во всех случаях должна предусматриваться колючая проволока в 4 - 5 нитей на кронштейнах с внутренней стороны ограждения;

3.3 водопроводные сооружения должны быть оборудованы с учетом предотвращения возможного загрязнения воды через оголовки и устья скважин, люки и переливные трубы резервуаров и устройства заливки насосов;

3.4 водозаборная скважина должна быть оборудована аппаратурой для систематического контроля соответствия фактического дебита при

эксплуатации водопровода проектной производительности, предусмотренной при его проектировании;

3.5 здания должны быть оборудованы канализацией с отведением сточных вод в ближайшую систему бытовой или производственной канализации или на местные станции очистных сооружений, расположенные за пределами первого пояса ЗСО;

3.6 содержать в чистоте павильон скважины и территорию, при необходимости выполнять ремонт павильона.

4. На территории второго, третьего пояса ЗСО необходимо предусмотреть следующие мероприятия:

4.1 бурение новых скважин и новое строительство, связанное с нарушением почвенного покрова, производится при обязательном согласовании с центром государственного санитарно-эпидемиологического надзора, органами геологического контроля и органами по регулированию, использованию и охране вод;

4.2 выявление, тампонирование или восстановление всех бездействующих, старых, дефектных или неправильно эксплуатируемых скважин, представляющих опасность в части возможности загрязнения водоносных горизонтов.

