



# МИНИСТЕРСТВО ПРИРОДОПОЛЬЗОВАНИЯ И ЭКОЛОГИИ ВЛАДИМИРСКОЙ ОБЛАСТИ

## ПРИКАЗ

22.05.2026

№ 50-н

*Об установлении зон санитарной охраны  
источников хозяйственно-питьевого и  
технологического водоснабжения СНТ «Нива»*

В соответствии с пунктом 5 статьи 18 Федерального закона от 30.03.1999 № 52-ФЗ «О санитарно-эпидемиологическом благополучии населения», постановлением Департамента природопользования и охраны окружающей среды Владимирской области от 18.06.2020 № 78 «О Порядке установления, изменения, прекращения зон санитарной охраны источников питьевого и хозяйственно-бытового водоснабжения», Положением о Министерстве природопользования и экологии Владимирской области, утвержденным постановлением Правительства Владимирской области от 16.02.2023 № 80 и, рассмотрев проект зон санитарной охраны скважины № 545 СНТ «Нива», расположенной в д. Леоново Петушинском муниципальном округе, п р и к а з ы в а ю:

1. Установить зоны санитарной охраны источников хозяйственно-питьевого и технологического водоснабжения скважины № 545 СНТ «Нива», расположенной в д. Леоново Петушинском муниципальном округе.

2. Установить границы зон санитарной охраны в соответствии с описанием местоположения границ согласно Приложению № 1 к настоящему приказу.

3. Установить режим зон санитарной охраны согласно Приложению № 2 к настоящему приказу.

4. Настоящий приказ вступает в силу со дня его официального опубликования.

Министр



Ю.В. Самодуров

**ГРАФИЧЕСКОЕ ОПИСАНИЕ**  
местоположения границ населенных пунктов, территориальных  
зон, особо охраняемых природных территорий, зон с особыми  
условиями использования территории  
*Зона санитарной охраны водозаборной скважины №545 СНТ "Нива" (д. Леоново) (1 пояс)*

(идентификатор объекта, местоположение границ интереса (адрес - объект))

**Раздел 1**

**Сведения об объекте**

№ п/п	Характеристики объекта	Описание характеристик
1	2	3
1	Местоположение объекта	601108, Владимирская область, Петулинский район, деревня Леоново.
2	Площадь объекта ± величина погрешности определения площади (Р ± ΔР)	800 ± 495 м <sup>2</sup>
3	Иные характеристики объекта	<p>Вид объекта реестра границ: Зона с особыми условиями использования территории</p> <p>Номер кадастрового района: 33:13</p> <p>Наименование объекта: Зона санитарной охраны водозаборной скважины №545 СНТ "Нива" (д. Леоново) (1 пояс)</p> <p>Вид зоны: Зона санитарной охраны источников питьевого и хозяйственно-бытового водоснабжения, а также устанавливаемые в случаях, предусмотренных Водным кодексом Российской Федерации, в отношении подземных водных объектов зоны специальной охраны</p> <p>Содержание ограничений использования объектов недвижимости:</p> <p>Вид объекта реестра границ: Зона с особыми условиями использования территории</p> <p>Номер кадастрового района: 33:13</p> <p>Наименование объекта: Зона санитарной охраны водозаборной скважины №545 СНТ "Нива" (д. Леоново) (1 пояс)</p> <p>Вид зоны: Зона санитарной охраны источников питьевого и хозяйственно-бытового водоснабжения, а также устанавливаемые в случаях, предусмотренных Водным кодексом Российской Федерации, в отношении подземных водных объектов зоны специальной охраны</p> <p>Содержание ограничений использования объектов недвижимости:</p> <p>Для первого пояса зоны санитарной охраны предусматриваются следующие мероприятия:</p> <ul style="list-style-type: none"> <li>- установить строгий контроль за санитарным состоянием водозаборного сооружения с целью предупреждения микробного и химического загрязнений водоносного горизонта;</li> <li>- оборудовать скважину пьезометрической трубкой для замера уровня воды;</li> <li>- территория первого пояса ЗСО должна быть спланирована для отвода поверхностного стока за ее пределы, озеленена, ограждена и обеспечена охраной. Дорожки к сооружениям должны иметь твердое покрытие;</li> <li>- не применять ядохимикаты и удобрения при уходе за зелеными насаждениями;</li> <li>- вести контроль уровня воды в скважине и данные о статическом и динамическом уровнях;</li> <li>- вести учет водоотбора: следить за соответствиями фактического водоотбора с проектным;</li> <li>- соблюдать рабочую программу контроля качества питьевой воды.</li> </ul> <p>Запрещается:</p> <ul style="list-style-type: none"> <li>- посадка высокоствольных деревьев;</li> <li>- все виды строительства, не имеющие непосредственного отношения к эксплуатации, реконструкции и расширению водопроводных сооружений, в т.ч. прокладка трубопроводов различного назначения;</li> <li>- размещение жилых и хозяйственно-бытовых зданий, проживание людей;</li> <li>- применение ядохимикатов и удобрений.</li> </ul> <p align="right">Срок, на который установлена зона: срок действия: бессрочно</p>

**ГРАФИЧЕСКОЕ ОПИСАНИЕ**  
**местоположения границ населенных пунктов, территориальных**  
**зон, особо охраняемых природных территорий, зон с особыми**  
**условиями использования территории**  
**Зона санитарной охраны водозаборной скважины №545 СНТ "Нива" (д. Леоново) (1 пояс)**

(наименование объекта, местоположение границ которого описано (далее - объект)

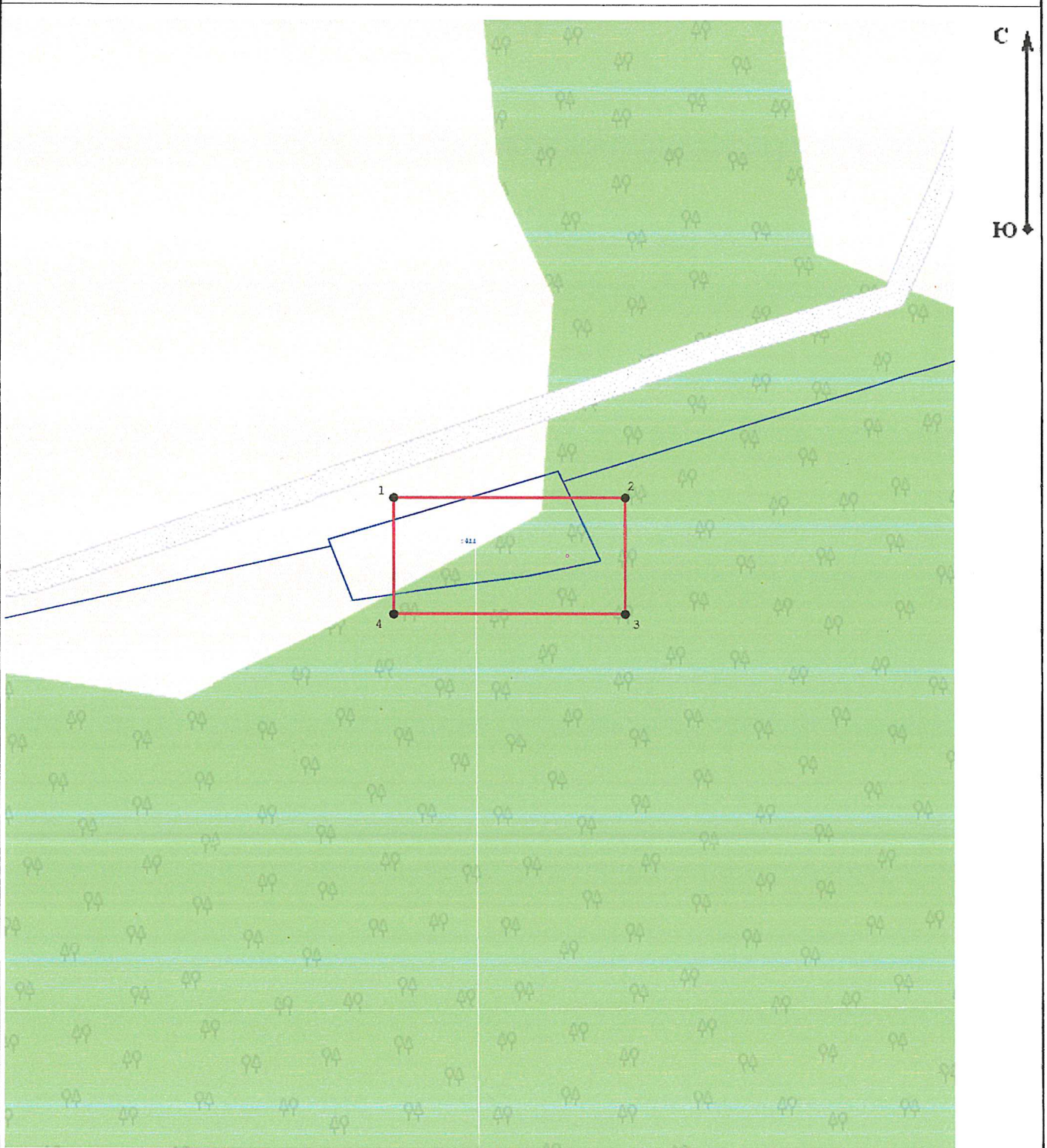
**Раздел 1**

Сведения об объекте		
№ п/п	Характеристики объекта	Описание характеристик
1	2	3
1	Местоположение объекта	601108, Владимирская область, Петушинский район, деревня Леоново.
2	Площадь объекта ± величина погрешности определения площади (P ± ΔP)	800 ± 495 м <sup>2</sup>
3	Иные характеристики объекта	<p>Вид объекта реестра границ: Зона с особыми условиями использования территории            Номер кадастрового района: 33:13            Наименование объекта: Зона санитарной охраны водозаборной скважины №545 СНТ "Нива" (д. Леоново) (1 пояс)            Вид зоны: Зона санитарной охраны источников питьевого и хозяйственно-бытового водоснабжения, а также устанавливаемые в случаях, предусмотренных Водным кодексом Российской Федерации, в отношении подземных водных объектов зоны специальной охраны</p> <p>Содержание ограничений использования объектов недвижимости:            Вид объекта реестра границ: Зона с особыми условиями использования территории            Номер кадастрового района: 33:13            Наименование объекта: Зона санитарной охраны водозаборной скважины №545 СНТ "Нива" (д. Леоново) (1 пояс)            Вид зоны: Зона санитарной охраны источников питьевого и хозяйственно-бытового водоснабжения, а также устанавливаемые в случаях, предусмотренных Водным кодексом Российской Федерации, в отношении подземных водных объектов зоны специальной охраны</p> <p>Содержание ограничений использования объектов недвижимости:            Для первого пояса зоны санитарной охраны предусматриваются следующие мероприятия:            - установить строгий контроль за санитарным состоянием водозаборного сооружения с целью предупреждения микробного и химического загрязнений водоносного горизонта;            - оборудовать скважину пьезометрической трубкой для замера уровня воды;            - территория первого пояса ЗСО должна быть спланирована для отвода поверхностного стока за ее пределы, озеленена, ограждена и обеспечена охраной. Дорожки к сооружениям должны иметь твердое покрытие;            - не применять ядохимикаты и удобрения при уходе за зелеными насаждениями;            - вести контроль уровня воды в скважине и данные о статическом и динамическом уровнях;            - вести учет водоотбора: следить за соответствиями фактического водоотбора с проектным;            - соблюдать рабочую программу контроля качества питьевой воды;            Запрещается:            - посадка высокоствольных деревьев;            - все виды строительства, не имеющие непосредственного отношения к эксплуатации, реконструкции и расширению водопроводных сооружений, в т.ч. прокладка трубопроводов различного назначения;            - размещение жилых и хозяйственно-бытовых зданий, проживание людей;            - применение ядохимикатов и удобрений.</p> <p style="text-align: right;">Срок, на который установлена зона: срок действия: бессрочно</p>







Раздел 4  
План границ объекта



Масштаб 1:1 000

**Используемые условные знаки и обозначения:**

-  - Вновь образованная часть границы, сведения о которой достаточны для определения ее местоположения
-  - Существующая точка, имеющиеся в ГКН сведения о которой позволяют однозначно определить ее местоположение

Подпись \_\_\_\_\_



Дата « 25 » 04 20 26 г.

Место для отрисовки печати (при наличии) лица, составившего описание местоположения границ объекта

**ГРАФИЧЕСКОЕ ОПИСАНИЕ**  
**местоположения границ населенных пунктов, территориальных**  
**зон, особо охраняемых природных территорий, зон с особыми**  
**условиями использования территории**  
**Зона санитарной охраны водозаборной скважины № 545 СНТ "Нива" (д. Леоново) (2 пояс)**

(наименование объекта, местоположение границ которого описано (далее - объект))

**Раздел 1**

Сведения об объекте		
№ п/п	Характеристики объекта	Описание характеристик
1	2	3
1	Местоположение объекта	601108, Владимирская область, Пегушинский район, деревня Леоново.
2	Площадь объекта ± величина погрешности определения площади ( $P \pm \Delta P$ )	9 481 ± 1 704 м <sup>2</sup>
3	Иные характеристики объекта	<p>Вид объекта реестра границ: Зона с особыми условиями использования территории            Номер кадастрового района: 33:13            Наименование объекта: Зона санитарной охраны водозаборной скважины № 545 СНТ "Нива" (д. Леоново) (2 пояс)</p> <p>Вид зоны: Зона санитарной охраны источников питьевого и хозяйственно-бытового водоснабжения, а также устанавливаемые в случаях, предусмотренных Водным кодексом Российской Федерации, в отношении подземных водных объектов зоны специальной охраны</p> <p>Содержание ограничений использования объектов недвижимости:            Для второго пояса зоны санитарной охраны предусматриваются следующие мероприятия:            - уведомление руководства всех смежных землепользователей об установлении ЗСО и необходимости соблюдения санитарных правил и норм;            - запрещается все виды строительства не имеющие непосредственного отношения к эксплуатации, реконструкции и расширению водопроводных сооружений, в т.ч. прокладка трубопроводов различного назначения, кладбищ, скотомогильников, полей ассенизации, полей фильтрации, навозохранилищ, силосных траншей, животноводческих и птицеводческих предприятий и других объектов, обуславливающих опасность микробного загрязнения подземных вод.            Применение ядохимикатов и удобрений ;            - запрещается применение удобрений и ядохимикатов;            - складирование твердых бытовых отходов осуществлять в специализированные контейнеры, погрузка и транспортировка должны производиться сертифицированными организациями.</p> <p>Срок, на который установлена зона: срок действия: бессрочно</p>

**Раздел 2**

**Сведения о местоположении границ объекта**

**1. Система координат** МСК-33, зона I

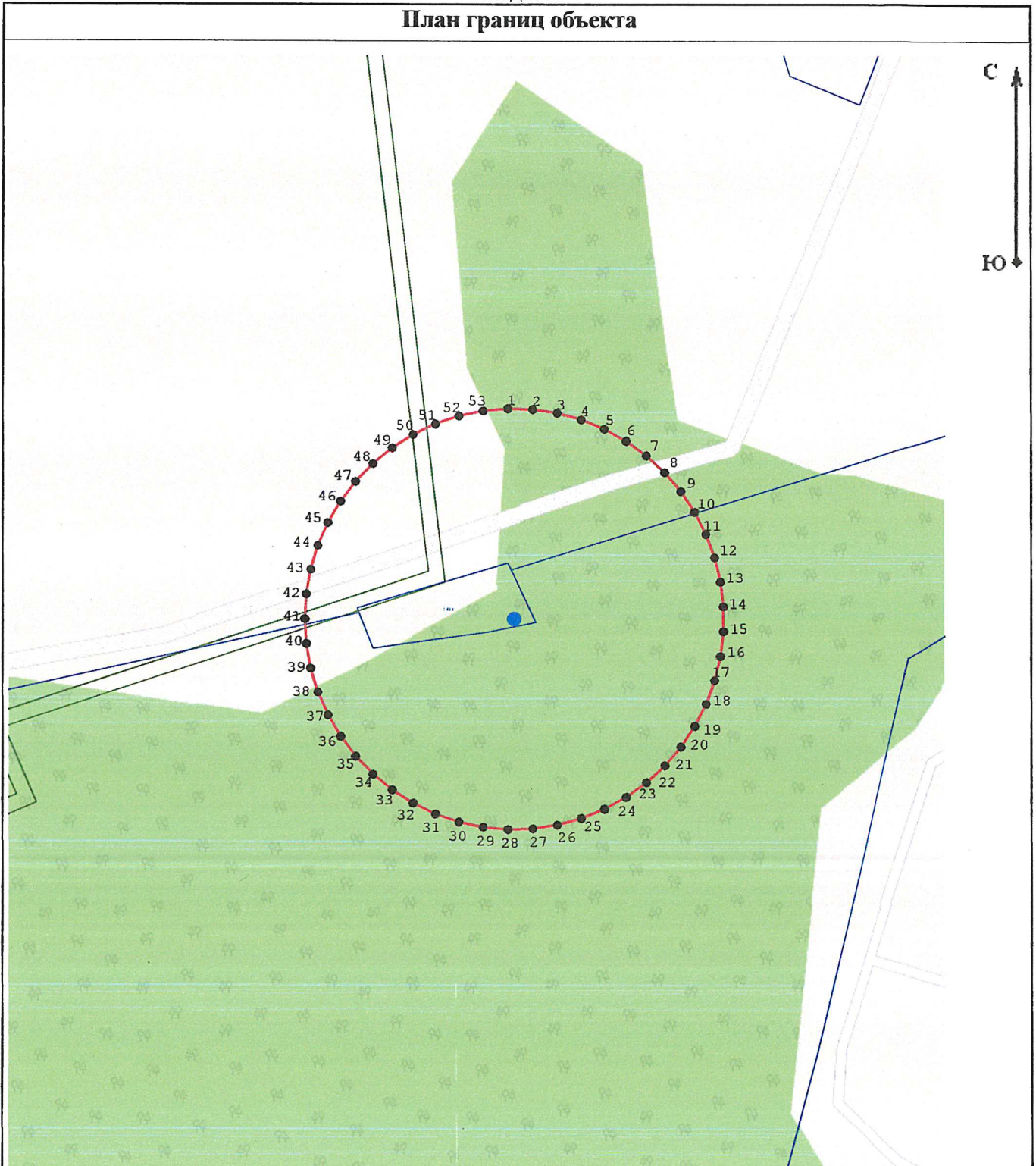
**2. Сведения о характерных точках границ объекта**

Обозначение характерных точек границ	Координаты, м		Метод определения координат характерной точки	Средняя квадратическая погрешность положения характерной точки (Mt), м	Описание обозначения точки на местности (при наличии)
	X	Y			
1	2	3	4	5	6
1	167 798,27	160 007,42	Картометрический метод	5,00	Долговременный межевой знак
2	167 798,07	160 013,93	Картометрический метод	5,00	Долговременный межевой знак
3	167 797,11	160 020,38	Картометрический метод	5,00	Долговременный межевой знак
4	167 795,39	160 026,66	Картометрический метод	5,00	Долговременный межевой знак
5	167 792,95	160 032,70	Картометрический метод	5,00	Долговременный межевой знак
6	167 789,80	160 038,41	Картометрический метод	5,00	Долговременный межевой знак
7	167 786,00	160 043,70	Картометрический метод	5,00	Долговременный межевой знак
8	167 781,60	160 048,51	Картометрический метод	5,00	Долговременный межевой знак
9	167 776,67	160 052,76	Картометрический метод	5,00	Долговременный межевой знак
10	167 771,26	160 056,40	Картометрический метод	5,00	Долговременный межевой знак
11	167 765,46	160 059,38	Картометрический метод	5,00	Долговременный межевой знак
12	167 759,35	160 061,65	Картометрический метод	5,00	Долговременный межевой знак
13	167 753,02	160 063,18	Картометрический метод	5,00	Долговременный межевой знак
14	167 746,55	160 063,95	Картометрический метод	5,00	Долговременный межевой знак
15	167 740,03	160 063,95	Картометрический метод	5,00	Долговременный межевой знак
16	167 733,56	160 063,18	Картометрический метод	5,00	Долговременный межевой знак
17	167 727,23	160 061,65	Картометрический метод	5,00	Долговременный межевой знак
18	167 721,12	160 059,38	Картометрический метод	5,00	Долговременный межевой знак
19	167 715,32	160 056,40	Картометрический метод	5,00	Долговременный межевой знак
20	167 709,92	160 052,76	Картометрический метод	5,00	Долговременный межевой знак
21	167 704,98	160 048,51	Картометрический метод	5,00	Долговременный межевой знак
22	167 700,58	160 043,70	Картометрический метод	5,00	Долговременный межевой знак
23	167 696,78	160 038,41	Картометрический метод	5,00	Долговременный межевой знак
24	167 693,64	160 032,70	Картометрический метод	5,00	Долговременный межевой знак
25	167 691,19	160 026,66	Картометрический метод	5,00	Долговременный межевой знак
26	167 689,47	160 020,38	Картометрический метод	5,00	Долговременный межевой знак
27	167 688,51	160 013,93	Картометрический метод	5,00	Долговременный

					межевой знак
28	167 688,32	160 007,42	Картометрический метод	5,00	Долговременный межевой знак
29	167 688,89	160 000,93	Картометрический метод	5,00	Долговременный межевой знак
30	167 690,24	159 994,55	Картометрический метод	5,00	Долговременный межевой знак
31	167 692,32	159 988,38	Картометрический метод	5,00	Долговременный межевой знак
32	167 695,13	159 982,49	Картометрический метод	5,00	Долговременный межевой знак
33	167 698,61	159 976,98	Картометрический метод	5,00	Долговременный межевой знак
34	167 702,71	159 971,92	Картометрический метод	5,00	Долговременный межевой знак
35	167 707,39	159 967,38	Картометрический метод	5,00	Долговременный межевой знак
36	167 712,57	159 963,43	Картометрический метод	5,00	Долговременный межевой знак
37	167 718,18	159 960,12	Картометрический метод	5,00	Долговременный межевой знак
38	167 724,14	159 957,49	Картометрический метод	5,00	Долговременный межевой знак
39	167 730,37	159 955,59	Картометрический метод	5,00	Долговременный межевой знак
40	167 736,79	159 954,43	Картометрический метод	5,00	Долговременный межевой знак
41	167 743,29	159 954,05	Картометрический метод	5,00	Долговременный межевой знак
42	167 749,80	159 954,43	Картометрический метод	5,00	Долговременный межевой знак
43	167 756,21	159 955,59	Картометрический метод	5,00	Долговременный межевой знак
44	167 762,44	159 957,49	Картометрический метод	5,00	Долговременный межевой знак
45	167 768,41	159 960,12	Картометрический метод	5,00	Долговременный межевой знак
46	167 774,02	159 963,43	Картометрический метод	5,00	Долговременный межевой знак
47	167 779,20	159 967,38	Картометрический метод	5,00	Долговременный межевой знак
48	167 783,87	159 971,92	Картометрический метод	5,00	Долговременный межевой знак
49	167 787,98	159 976,98	Картометрический метод	5,00	Долговременный межевой знак
50	167 791,46	159 982,49	Картометрический метод	5,00	Долговременный межевой знак
51	167 794,26	159 988,38	Картометрический метод	5,00	Долговременный межевой знак
52	167 796,35	159 994,55	Картометрический метод	5,00	Долговременный межевой знак
53	167 797,69	160 000,93	Картометрический метод	5,00	Долговременный межевой знак
1	167 798,27	160 007,42	Картометрический метод	5,00	Долговременный межевой знак
<b>3. Сведения о характерных точках части (частей) границы объекта</b>					
<b>1</b>	<b>2</b>	<b>3</b>	<b>4</b>	<b>5</b>	<b>6</b>
—	—	—	—	—	—





Раздел 4  
План границ объекта



Масштаб 1:1 500

Используемые условные знаки и обозначения:

-  - Вновь образованная часть границы, сведения о которой достаточны для определения ее местоположения
-  7 - Существующая точка, имеющиеся в ГКН сведения о которой позволяют однозначно определить ее местоположение

Подпись \_\_\_\_\_



Дата « 23 » 04 2026 г.

Место для оттиска печати (при наличии) лица, составившего описание местоположения границ объекта

**ГРАФИЧЕСКОЕ ОПИСАНИЕ**  
**местоположения границ населенных пунктов, территориальных**  
**зон, особо охраняемых природных территорий, зон с особыми**  
**условиями использования территории**  
**Зона санитарной охраны водозаборной скважины № 545 СНТ "Нива" (д. Леоново) (3 пояс)**

(наименование объекта, местоположение границ которого описано (далее - объект))

**Раздел 1**

**Сведения об объекте**

№ п/п	Характеристики объекта	Описание характеристик
1	2	3
1	Местоположение объекта	601108, Владимирская область, Петушинский район, деревня Леоново.
2	Площадь объекта ± величина погрешности определения площади (P ± ΔP)	482 587 ± 12 157 м <sup>2</sup>
3	Иные характеристики объекта	<p>Вид объекта реестра границ: Зона с особыми условиями использования территории            Номер кадастрового района: 33:13            Наименование объекта: Зона санитарной охраны водозаборной скважины № 545 СНТ "Нива" (д. Леоново) (3 пояс)</p> <p>Вид зоны: Зона санитарной охраны источников питьевого и хозяйственно-бытового водоснабжения, а также устанавливаемые в случаях, предусмотренных Водным кодексом Российской Федерации, в отношении подземных водных объектов зоны специальной охраны</p> <p>Содержание ограничений использования объектов недвижимости:            Для третьего пояса зоны санитарной охраны предусматриваются следующие мероприятия:            - уведомление руководства всех смежных землепользователей об установлении ЗСО и необходимости соблюдения санитарных правил и норм;            - выявление, тампонирование или восстановление всех старых, бездействующих, дефектных или неправильно эксплуатируемых скважин, представляющих опасность в части возможного загрязнения водоносных горизонтов;            - бурение новых скважин и новое строительство, связанное с нарушением почвенного покрова, производится при обязательном согласовании с центром государственного санитарно-эпидемиологического надзора, органами и учреждениями государственного экологического и геологического контроля;            - запрещается закачка отработанных вод в подземные горизонты, подземное складирование твердых бытовых отходов и строительство карьеров;            - запрещается размещение складов горюче-смазочных материалов, ядохимикатов и минеральных удобрений, накопителей промстоков, шламохранилищ и других объектов, обуславливающих опасность химического загрязнения подземных вод. Размещение таких объектов допускается в пределах третьего пояса ЗСО только при использовании защищенных подземных вод, при условии выполнения специальных мероприятий по защите подземных вод, при условии выполнения специальных мероприятий по защите водоносного горизонта от загрязнения по согласованию с центром государственного санитарно-эпидемиологического надзора, органами и учреждениями государственного экологического и геологического контроля.</p> <p>Срок, на который установлена зона: срок действия: бессрочно</p>

## Раздел 2

## Сведения о местоположении границ объекта

1. Система координат МСК-33, зона 1

## 2. Сведения о характерных точках границ объекта

Обозначение характерных точек границ	Координаты, м		Метод определения координат характерной точки	Средняя квадратическая погрешность положения характерной точки (Mt), м	Описание обозначения точки на местности (при наличии)
	X	Y			
1	2	3	4	5	6
1	168 133,71	159 973,91	Картометрический метод	5,00	Долговременный межевой знак
2	168 134,90	159 991,46	Картометрический метод	5,00	Долговременный межевой знак
3	168 135,29	160 009,05	Картометрический метод	5,00	Долговременный межевой знак
4	168 134,90	160 026,63	Картометрический метод	5,00	Долговременный межевой знак
5	168 133,71	160 044,19	Картометрический метод	5,00	Долговременный межевой знак
6	168 131,74	160 061,67	Картометрический метод	5,00	Долговременный межевой знак
7	168 128,99	160 079,04	Картометрический метод	5,00	Долговременный межевой знак
8	168 125,46	160 096,28	Картометрический метод	5,00	Долговременный межевой знак
9	168 121,17	160 113,33	Картометрический метод	5,00	Долговременный межевой знак
10	168 116,11	160 130,18	Картометрический метод	5,00	Долговременный межевой знак
11	168 110,30	160 146,79	Картометрический метод	5,00	Долговременный межевой знак
12	168 103,75	160 163,11	Картометрический метод	5,00	Долговременный межевой знак
13	168 096,47	160 179,13	Картометрический метод	5,00	Долговременный межевой знак
14	168 088,49	160 194,80	Картометрический метод	5,00	Долговременный межевой знак
15	168 079,80	160 210,10	Картометрический метод	5,00	Долговременный межевой знак
16	168 070,44	160 225,00	Картометрический метод	5,00	Долговременный межевой знак
17	168 060,43	160 239,46	Картометрический метод	5,00	Долговременный межевой знак
18	168 049,77	160 253,46	Картометрический метод	5,00	Долговременный межевой знак
19	168 038,50	160 266,96	Картометрический метод	5,00	Долговременный межевой знак
20	168 026,63	160 279,94	Картометрический метод	5,00	Долговременный межевой знак
21	168 014,19	160 292,38	Картометрический метод	5,00	Долговременный межевой знак
22	168 001,20	160 304,25	Картометрический метод	5,00	Долговременный межевой знак
23	167 987,70	160 315,53	Картометрический метод	5,00	Долговременный межевой знак
24	167 973,70	160 326,18	Картометрический метод	5,00	Долговременный межевой знак
25	167 959,24	160 336,20	Картометрический метод	5,00	Долговременный межевой знак
26	167 944,35	160 345,56	Картометрический метод	5,00	Долговременный межевой знак
27	167 929,05	160 354,24	Картометрический метод	5,00	Долговременный

					межевой знак
28	167 913,37	160 362,23	Картометрический метод	5,00	Долговременный межевой знак
29	167 897,36	160 369,50	Картометрический метод	5,00	Долговременный межевой знак
30	167 881,03	160 376,05	Картометрический метод	5,00	Долговременный межевой знак
31	167 864,43	160 381,86	Картометрический метод	5,00	Долговременный межевой знак
32	167 847,58	160 386,92	Картометрический метод	5,00	Долговременный межевой знак
33	167 830,52	160 391,22	Картометрический метод	5,00	Долговременный межевой знак
34	167 813,29	160 394,75	Картометрический метод	5,00	Долговременный межевой знак
35	167 795,91	160 397,50	Картометрический метод	5,00	Долговременный межевой знак
36	167 778,43	160 399,47	Картометрический метод	5,00	Долговременный межевой знак
37	167 760,88	160 400,65	Картометрический метод	5,00	Долговременный межевой знак
38	167 743,29	160 401,05	Картометрический метод	5,00	Долговременный межевой знак
39	167 725,70	160 400,65	Картометрический метод	5,00	Долговременный межевой знак
40	167 708,15	160 399,47	Картометрический метод	5,00	Долговременный межевой знак
41	167 690,67	160 397,50	Картометрический метод	5,00	Долговременный межевой знак
42	167 673,30	160 394,75	Картометрический метод	5,00	Долговременный межевой знак
43	167 656,06	160 391,22	Картометрический метод	5,00	Долговременный межевой знак
44	167 639,01	160 386,92	Картометрический метод	5,00	Долговременный межевой знак
45	167 622,16	160 381,86	Картометрический метод	5,00	Долговременный межевой знак
46	167 605,55	160 376,05	Картометрический метод	5,00	Долговременный межевой знак
47	167 589,23	160 369,50	Картометрический метод	5,00	Долговременный межевой знак
48	167 573,21	160 362,23	Картометрический метод	5,00	Долговременный межевой знак
49	167 557,54	160 354,24	Картометрический метод	5,00	Долговременный межевой знак
50	167 542,24	160 345,56	Картометрический метод	5,00	Долговременный межевой знак
51	167 527,34	160 336,20	Картометрический метод	5,00	Долговременный межевой знак
52	167 512,88	160 326,18	Картометрический метод	5,00	Долговременный межевой знак
53	167 498,88	160 315,53	Картометрический метод	5,00	Долговременный межевой знак
54	167 485,38	160 304,25	Картометрический метод	5,00	Долговременный межевой знак
55	167 472,40	160 292,38	Картометрический метод	5,00	Долговременный межевой знак
56	167 459,96	160 279,94	Картометрический метод	5,00	Долговременный межевой знак
57	167 448,09	160 266,96	Картометрический метод	5,00	Долговременный межевой знак
58	167 436,81	160 253,46	Картометрический метод	5,00	Долговременный межевой знак
59	167 426,16	160 239,46	Картометрический метод	5,00	Долговременный межевой знак
60	167 416,14	160 225,00	Картометрический метод	5,00	Долговременный

					межевой знак
61	167 406,78	160 210,10	Картометрический метод	5,00	Долговременный межевой знак
62	167 398,10	160 194,80	Картометрический метод	5,00	Долговременный межевой знак
63	167 390,11	160 179,13	Картометрический метод	5,00	Долговременный межевой знак
64	167 382,84	160 163,11	Картометрический метод	5,00	Долговременный межевой знак
65	167 376,29	160 146,79	Картометрический метод	5,00	Долговременный межевой знак
66	167 370,48	160 130,18	Картометрический метод	5,00	Долговременный межевой знак
67	167 365,42	160 113,33	Картометрический метод	5,00	Долговременный межевой знак
68	167 361,12	160 096,28	Картометрический метод	5,00	Долговременный межевой знак
69	167 357,59	160 079,04	Картометрический метод	5,00	Долговременный межевой знак
70	167 354,84	160 061,67	Картометрический метод	5,00	Долговременный межевой знак
71	167 352,87	160 044,19	Картометрический метод	5,00	Долговременный межевой знак
72	167 351,69	160 026,63	Картометрический метод	5,00	Долговременный межевой знак
73	167 351,29	160 009,05	Картометрический метод	5,00	Долговременный межевой знак
74	167 351,69	159 991,46	Картометрический метод	5,00	Долговременный межевой знак
75	167 352,87	159 973,91	Картометрический метод	5,00	Долговременный межевой знак
76	167 354,84	159 956,43	Картометрический метод	5,00	Долговременный межевой знак
77	167 357,59	159 939,05	Картометрический метод	5,00	Долговременный межевой знак
78	167 361,12	159 921,82	Картометрический метод	5,00	Долговременный межевой знак
79	167 365,42	159 904,76	Картометрический метод	5,00	Долговременный межевой знак
80	167 370,48	159 887,91	Картометрический метод	5,00	Долговременный межевой знак
81	167 376,29	159 871,31	Картометрический метод	5,00	Долговременный межевой знак
82	167 382,84	159 854,98	Картометрический метод	5,00	Долговременный межевой знак
83	167 390,11	159 838,96	Картометрический метод	5,00	Долговременный межевой знак
84	167 398,10	159 823,29	Картометрический метод	5,00	Долговременный межевой знак
85	167 406,78	159 807,99	Картометрический метод	5,00	Долговременный межевой знак
86	167 416,14	159 793,10	Картометрический метод	5,00	Долговременный межевой знак
87	167 426,16	159 778,64	Картометрический метод	5,00	Долговременный межевой знак
88	167 436,81	159 764,64	Картометрический метод	5,00	Долговременный межевой знак
89	167 448,09	159 751,14	Картометрический метод	5,00	Долговременный межевой знак
90	167 459,96	159 738,15	Картометрический метод	5,00	Долговременный межевой знак
91	167 472,40	159 725,71	Картометрический метод	5,00	Долговременный межевой знак
92	167 485,38	159 713,84	Картометрический метод	5,00	Долговременный межевой знак
93	167 498,88	159 702,57	Картометрический метод	5,00	Долговременный

					межевой знак
94	167 512,88	159 691,91	Картометрический метод	5,00	Долговременный межевой знак
95	167 527,34	159 681,89	Картометрический метод	5,00	Долговременный межевой знак
96	167 542,24	159 672,54	Картометрический метод	5,00	Долговременный межевой знак
97	167 557,54	159 663,85	Картометрический метод	5,00	Долговременный межевой знак
98	167 573,21	159 655,87	Картометрический метод	5,00	Долговременный межевой знак
99	167 589,23	159 648,59	Картометрический метод	5,00	Долговременный межевой знак
100	167 605,55	159 642,04	Картометрический метод	5,00	Долговременный межевой знак
101	167 622,16	159 636,23	Картометрический метод	5,00	Долговременный межевой знак
102	167 639,01	159 631,17	Картометрический метод	5,00	Долговременный межевой знак
103	167 656,06	159 626,88	Картометрический метод	5,00	Долговременный межевой знак
104	167 673,30	159 623,35	Картометрический метод	5,00	Долговременный межевой знак
105	167 690,67	159 620,59	Картометрический метод	5,00	Долговременный межевой знак
106	167 708,15	159 618,63	Картометрический метод	5,00	Долговременный межевой знак
107	167 725,70	159 617,44	Картометрический метод	5,00	Долговременный межевой знак
108	167 743,29	159 617,05	Картометрический метод	5,00	Долговременный межевой знак
109	167 760,88	159 617,44	Картометрический метод	5,00	Долговременный межевой знак
110	167 778,43	159 618,63	Картометрический метод	5,00	Долговременный межевой знак
111	167 795,91	159 620,59	Картометрический метод	5,00	Долговременный межевой знак
112	167 813,29	159 623,35	Картометрический метод	5,00	Долговременный межевой знак
113	167 830,52	159 626,88	Картометрический метод	5,00	Долговременный межевой знак
114	167 847,58	159 631,17	Картометрический метод	5,00	Долговременный межевой знак
115	167 864,43	159 636,23	Картометрический метод	5,00	Долговременный межевой знак
116	167 881,03	159 642,04	Картометрический метод	5,00	Долговременный межевой знак
117	167 897,36	159 648,59	Картометрический метод	5,00	Долговременный межевой знак
118	167 913,37	159 655,87	Картометрический метод	5,00	Долговременный межевой знак
119	167 929,05	159 663,85	Картометрический метод	5,00	Долговременный межевой знак
120	167 944,35	159 672,54	Картометрический метод	5,00	Долговременный межевой знак
121	167 959,24	159 681,89	Картометрический метод	5,00	Долговременный межевой знак
122	167 973,70	159 691,91	Картометрический метод	5,00	Долговременный межевой знак
123	167 987,70	159 702,57	Картометрический метод	5,00	Долговременный межевой знак
124	168 001,20	159 713,84	Картометрический метод	5,00	Долговременный межевой знак
125	168 014,19	159 725,71	Картометрический метод	5,00	Долговременный межевой знак
126	168 026,63	159 738,15	Картометрический метод	5,00	Долговременный

					межевой знак
127	168 038,50	159 751,14	Картометрический метод	5,00	Долговременный межевой знак
128	168 049,77	159 764,64	Картометрический метод	5,00	Долговременный межевой знак
129	168 060,43	159 778,64	Картометрический метод	5,00	Долговременный межевой знак
130	168 070,44	159 793,10	Картометрический метод	5,00	Долговременный межевой знак
131	168 079,80	159 807,99	Картометрический метод	5,00	Долговременный межевой знак
132	168 088,49	159 823,29	Картометрический метод	5,00	Долговременный межевой знак
133	168 096,47	159 838,96	Картометрический метод	5,00	Долговременный межевой знак
134	168 103,75	159 854,98	Картометрический метод	5,00	Долговременный межевой знак
135	168 110,30	159 871,31	Картометрический метод	5,00	Долговременный межевой знак
136	168 116,11	159 887,91	Картометрический метод	5,00	Долговременный межевой знак
137	168 121,17	159 904,76	Картометрический метод	5,00	Долговременный межевой знак
138	168 125,46	159 921,82	Картометрический метод	5,00	Долговременный межевой знак
139	168 128,99	159 939,05	Картометрический метод	5,00	Долговременный межевой знак
140	168 131,74	159 956,43	Картометрический метод	5,00	Долговременный межевой знак
1	168 133,71	159 973,91	Картометрический метод	5,00	Долговременный межевой знак
<b>3. Сведения о характерных точках части (частей) границы объекта</b>					
<b>1</b>	<b>2</b>	<b>3</b>	<b>4</b>	<b>5</b>	<b>6</b>
—	—	—	—	—	—





Раздел 4  
План границ объекта



Масштаб 1:6 000

Используемые условные знаки и обозначения:

-  - Вновь образованная часть границы, сведения о которой достаточны для определения ее местоположения
-  7 - Существующая точка, имеющиеся в ГКН сведения о которой позволяют однозначно определить ее местоположение

Подпись \_\_\_\_\_

Дата « 23 » 04 2026 г.

Место для оттиска печати (при наличии) лица, составившего описание местоположения границ объекта



Режим зон санитарной охраны скважины № 545  
СНТ «Нива»

**1. На территории первого пояса зон санитарной охраны (далее ЗСО) запрещается:**

1.1 все виды строительства, не имеющие непосредственного отношения к эксплуатации, расширению, реконструкции водозаборных сооружений;

1.2 прокладка трубопроводов различного назначения, размещение жилых и хозяйственно-бытовых зданий, проживание людей;

1.3 допускать попадание поверхностных вод в скважину;

1.4 посадка высокоствольных деревьев;

1.5 применение ядохимикатов и удобрений.

**2. На территории второго, третьего пояса ЗСО запрещается:**

2.1 размещение складов горюче-смазочных материалов, ядохимикатов, минеральных удобрений, накопителей промстоков, шламохранилищ и других объектов, обуславливающих опасность химического загрязнения подземных вод;

2.2 закачка отработанных вод в подземные комплексы, подземное складирование твердых отходов и разработка недр земли на глубину более 5 м и попадание в них промышленных отходов;

2.3 размещение кладбищ, скотомогильников, полей ассенизации, полей фильтрации, навозохранилищ, силосных траншей, животноводческих и птицеводческих предприятий и других объектов, обуславливающих опасность микробного загрязнения подземных вод;

2.4 применение удобрений и ядохимикатов, рубка леса главного пользования.

**3. На территории первого пояса ЗСО необходимо предусмотреть следующие мероприятия:**

3.1 территория должна быть спланирована для отвода поверхностного стока за ее пределы, озеленена, огорожена и обеспечена охраной, дорожки к сооружениям должны иметь твердое покрытие;

3.2 необходимо содержать в чистоте павильон скважины и территорию первого пояса, при необходимости выполнять ремонт павильона;

3.3 здания должны быть оборудованы канализацией с отведением сточных вод в ближайшую систему бытовой или производственной канализации или на местные станции очистных сооружений, расположенные за пределами первого пояса ЗСО с учетом санитарного режима территории второго пояса;

3.4 водопроводные сооружения должны быть оборудованы с учетом предотвращения возможности загрязнения питьевой воды через оголовки и устья скважин, люки и переливные трубы резервуаров и устройства заливки насосов;

3.4 водозабор должен быть оборудован аппаратурой для систематического контроля соответствия фактического дебита при эксплуатации водопровода проектной производительности.

**4. На территории второго, третьего пояса ЗСО необходимо предусмотреть следующие мероприятия:**

4.1 в пределах второго пояса ЗСО должны выполняться мероприятия по санитарному благоустройству территории населенных пунктов и других объектов (оборудование канализацией, устройство водонепроницаемых выгребов, организация отвода поверхностного стока и др.);

4.2 бурение новых скважин и новое строительство, связанное с нарушением почвенного покрова, производить при обязательном согласовании с центром государственного санитарно-эпидемиологического надзора, органами геологического контроля и органами по регулированию, использованию и охране вод;

4.3 выявление, тампонирование или восстановление всех старых, бездействующих, дефектных или неправильно эксплуатируемых скважин, представляющих опасность в части возможности загрязнения водоносных комплексов.

